



DRAMMEN  
KOMMUNE

# MÅNEDSRAPPORT LUFTFORURENSNING

## Oktober 2014

### Måleresultater

Målingene er ikke endelig kvalitetssikret noe som kan medføre endringer i resultatene.

Denne måneden var varmt, våt og vindfull. Men mot slutten av måneden tørket veiene opp og den 30.oktober ble det målt et døgn over 50  $\mu\text{g}/\text{m}^3$  med svevestøv( $\text{PM}_{10}$ ) på gatestasjonene(Bangeløkka og Vårveien). Drammen har til nå i år 14 døgn over 50  $\mu\text{g}/\text{m}^3$  på Bangeløkka og 10 døgn over 50  $\mu\text{g}/\text{m}^3$  i Vårveien. Dette er godt under grenseverdien i forurensningsforskriften som tillater 35 døgn over 50  $\mu\text{g}/\text{m}^3$ . På samme tid i fjor var det 29 døgn på Bangeløkka og 14 døgn i Vårveien.

Alle målinger av nitrogen dioksid( $\text{NO}_2$ ) var lavere sammenlignet med i fjor. Det ble målt to timer over kvalitetskriteriene(100  $\mu\text{g}/\text{m}^3$ , noe forurenset luft) på gatestasjonene Bangeløkka og Vårveien.

Tabell 1: Maksimal time, maksimal døgn, antall timer og døgn over anbefalt kvalitetskriterie og grenseverdi for  $\text{PM}_{10}$  og  $\text{NO}_2$ . Alle konsentrasjoner i  $\mu\text{g}/\text{m}^3$ .

Komponent	Målestasjon	Maksimal time $\mu\text{g}/\text{m}^3$		Maksimal døgn $\mu\text{g}/\text{m}^3$		Antall timer over kvalitetskriterie $\text{NO}_2$ 100 $\mu\text{g}/\text{m}^3$		Antall døgn over kvalitetskriterie $\text{PM}_{10}$ 30 $\mu\text{g}/\text{m}^3$ $\text{NO}_2$ 75 $\mu\text{g}/\text{m}^3$		Antall over grense: $\text{PM}_{10}$ 50 $\mu\text{g}/\text{m}^3$ 35 døgn pr år $\text{NO}_2$ 200 $\mu\text{g}/\text{m}^3$ 18 timer per år		
		Oktober		Oktober		Oktober		Oktober		Oktober		Sum
		2014	2013	2014	2013	2014	2013	2014	2013	2014	2013	2014
$\text{PM}_{10}$	Nedre Storgate	68,1	61,3	32,7	28,2			1	0	0	0	0
$\text{PM}_{10}$	Vårveien	114,9	127,5	54,8	55,0			2	5	1	0	10
$\text{PM}_{10}$	Bangeløkka	125,1	164,8	63,4	74,9			2	8	1	1	14
$\text{NO}_2$	Drammenselva	85,9	88,4	47,7	53,1	0	0	0	0	0	0	0
$\text{NO}_2$	Grev Wedel pl	85,1	99,3	47,3	58,3	0	0	0	0	0	0	0
$\text{NO}_2$	Vårveien 1	103,0	108,6	60,2	64,5	2	7	0	0	0	0	0
$\text{NO}_2$	Vårveien 2	86,7	110,1	55,1	58,6	0	3	0	0	0	0	0
$\text{NO}_2$	Bangeløkka	107,6	123,1	48,6	63,8	2	4	0	0	0	0	0

- Betyr at det ikke er angitt grenseverdi, ikke er foretatt målinger, målingene er ikke av god nok kvalitet, instrumentfeil eller instrumentet har vært til service.

- Bangeløkka :Målestasjonen er plassert i krysset Treschovgate ( blindgate) – Bjørnstjerne Bjørnsonsgate.
- Bakgrunnsstasjon tak; Nedre Storgate tak, Drammenselva ( Tollbugata – Nedre Storgate), Grev Wedel pl ( Grev Wedel – Nedre Storgate )
- Vårveien 1: Fra P-plass Rimi retning ut av Drammen mot Åssiden kirke og langsmed Rosenkrantzgata.
- Vårveien 2: Fra P-plass Rimi retning Åssiden skole diagonalt over Rosenkrantzgata stolpe i Vårveien ved barnehagen.
- \*Lav datadekning grunnet feil med instrumentet.

Helsetjenesten  
Miljørettet helsevern

Engene 1 3008 Drammen  
Tlf. 03008 Faks 32 04 68 30  
www.drammen.kommune.no  
Org.nr. 939 214 895

Tabell2: Månedsgjennomsnitt av nitrogendioksid (NO<sub>2</sub>) og svevestøv (PM<sub>10</sub>).

Måned (ååmm)	Takstasjon Drammenselva Strekning.1	Takstasjon Grev Wedels pl Strekning.2	Takstasjon Nedre Storgate	Gatestasjon Strekning 1 Vårveien	Gatestasjon Strekning 2 Vårveien	Gatestasjon Vårveien	SVB Gate Bangeløkka (Bjørnstjerne Bjørnsonsgate)	
	NO <sub>2</sub>	NO <sub>2</sub>	PM <sub>10</sub>	NO <sub>2</sub>	NO <sub>2</sub>	PM <sub>10</sub>	NO <sub>2</sub>	PM <sub>10</sub>
1310	31,4	36,5	13,5	43,3	37,8	22,4	39,4	27,6
1311	36,7	40,3	16,7	51,6	48,0	31,3	46,9	37,6
1312	32,1*	35,2*	13,5	44,0	45,0	22,7	46,0	24,6
1401	22,6	24,9	9,5	26,3	29,4	14,9	38,4	14,9
1402	27,1	29,6	14,3*	32,0	31,3	20,1	45,9	23,4
1403	25,6	28,7	19,9	39,6	34,3	37,2	39,9	42,4
1404	18,4	20,8	14,4	27,5	20,6	24,8	32,3	29,8
1405	13,3	14,7	11,2	23,7	17,5	18,3	30,3	19,4
1406	9,0	10,0	10,7	18,5	14,7	14,9	24,0	14,6
1407	12,0	15,1	13,3	19,0	13,6	22,2	24,2	18,9
1408	9,6	10,6	10,7	18,8	14,6	15,4	27,5	18,5
1409	16,6	16,6	15,3	27,2	21,6	20,9	32,1	23,3
1410	16,7	17,3	12,3	25,1	23,6	17,7	33,5	19,8

### Meteorologi

Det er 3 stasjoner i Drammen som måler meteorologi og drives av Helsetjenesten i Drammen kommune. Dette er Marienlyst, Gulskogen og Vårveien. I tillegg har DNMI ( meteorologisk institutt ) en målestasjon på Berskau.

Tabell 3 Meteorologiske målinger

Stasjon ⇒		Gulskogen						Marienlyst		Vårveien			
		2 meter		10 meter		25 meter							
Komponent ↓		Time	døgn	Time	døgn	Time	døgn	Time	døgn	Time	døgn		
<b>Temperatur</b> °C	Middel	8,6		8,9		8,7		8,9		9,2			
	Varmest	16,9	15,30	17,0	15,5	16,8	15,4	17,0	14,9	17,3	15,8		
	Kaldest	-0,8	2,80	0,2	2,9	0,6	2,7	0,2	3,2	0,6	2,5		
<b>Vindhastighet</b> m/s						Time	Kast	Time	Kast	Time	Kast		
	Middel					2,4		1,3		1,7			
	Maks					7	10,4	4,9	7,5	5,0	8,1		
	Min					0,4	0	0,3	0	0,3	0		
<b>Vindretning</b> frekvens ( % )	Middel					Måned		Måned		Måned			
						Øst		Øst SydØst		Øst			
<b>Luftfuktighet</b> %	Middel					78		86					
<b>Lufttrykk</b> mbar		Time					mm						
	Middel	1012					Nedbør Totalt	278					
	Maks	1029					Maks døgn	47	17.okt				
	Min	992											

Vindhastighet, Kast: Gulskogen og Vårveien er dette gjennomsnitt over 1 minutt, Marienlyst maks over 2 sek periode.

Vindretning er oppgitt i frekvens dvs hyppigst forekommende vindretning / hovedvindretning denne måned. Nedbør følger dato døgn.

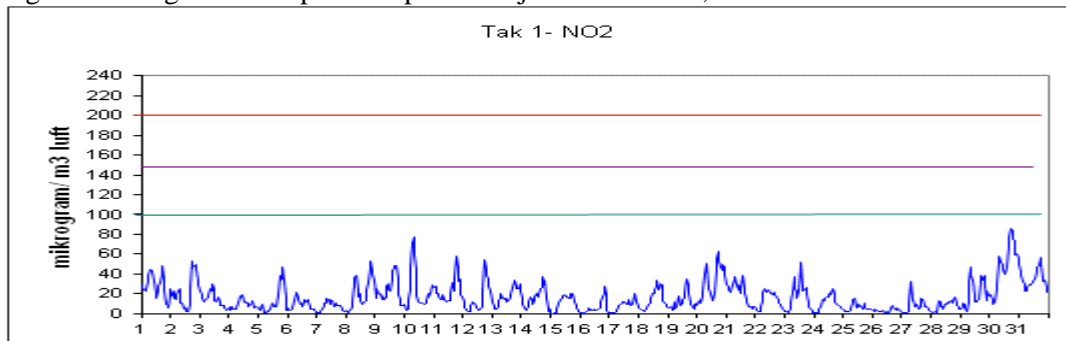
Tabell 4: Målestasjonen for meteorologi på Berskau(DNMI, www.Yr.no)

Denne måned	Temperatur(°C)				Nedbør(mm)				Vind(m/s)				
	Gjennomsnitt	Normal	Varmest	Kaldest	Totalt	Normal	Mest på ett døgn	Gjennomsnitt	Sterkest vind				
2013 Berskau	6,6	6,1	19,5	7.okt	-2,4	19.okt	98,5	91,0	34,6	10.okt	1,1	5,2	10.okt
2014 Berskau	8,9	6,1	17,3	2.okt	-0,4	30.okt	181,2	91,0	32,6	8.okt	2,0	8,6	8.okt
2014 Konnerud	7,6		16,4	27.okt	-2,6	30.okt	250,6		49,4	8.okt	1,4	4,5	21.okt

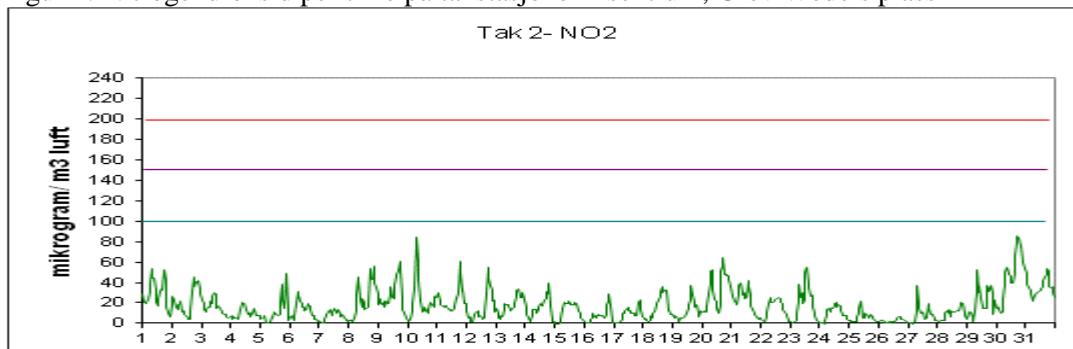
Nedbør måles kl 07 for siste 24 timer

## FIGURER

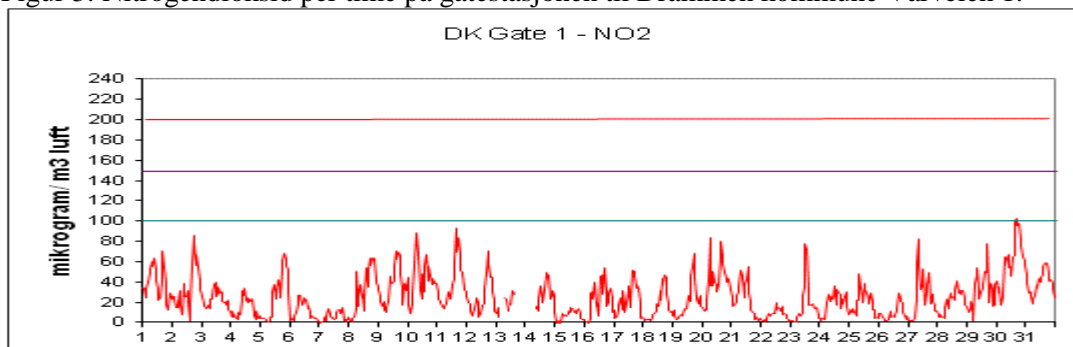
Figur 1: Nitrogendioksid per time på takstasjonen i sentrum, Drammenselva



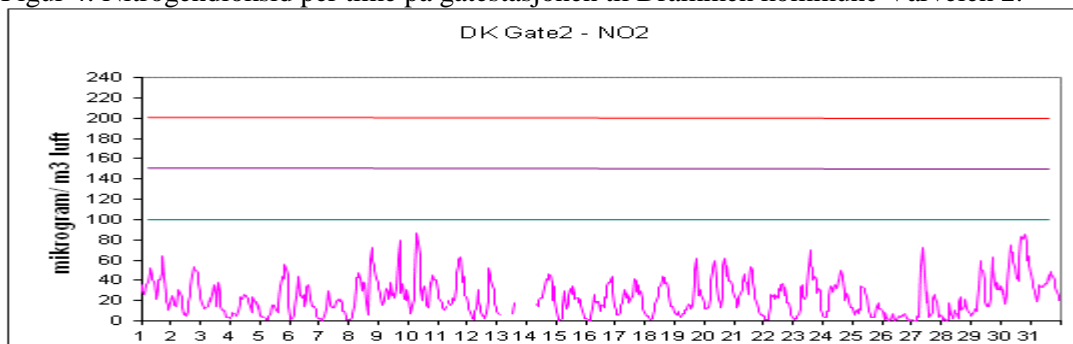
Figur 2: Nitrogendioksid per time på takstasjonen i sentrum, Grev Wedels plass



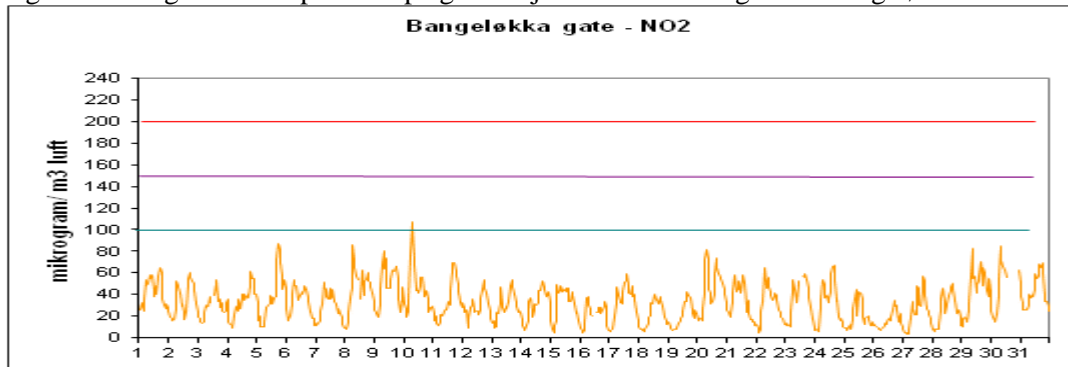
Figur 3: Nitrogendioksid per time på gatestasjonen til Drammen kommune Vårveien 1.



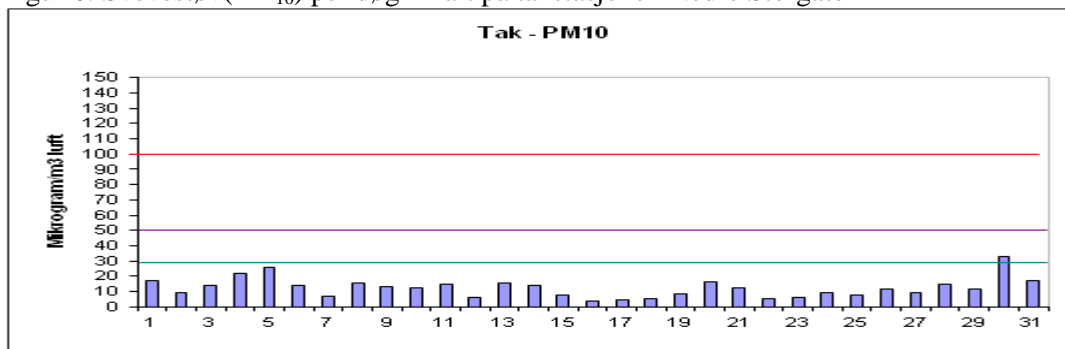
Figur 4: Nitrogendioksid per time på gatestasjonen til Drammen kommune Vårveien 2.



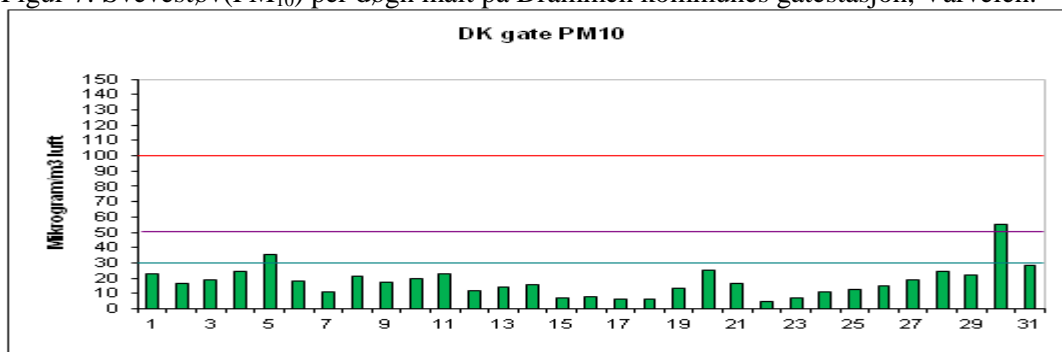
Figur 5: Nitrogendioksid per time på gatestasjon til Statens Vegvesen Bangeløkka



Figur 6: Svevestøv(PM<sub>10</sub>) per døgn målt på takstasjonen Nedre Storgate



Figur 7: Svevestøv(PM<sub>10</sub>) per døgn målt på Drammen kommunes gatestasjon, Vårveien.



Figur 8: Svevestøv(PM<sub>10</sub>) per døgn målt på Statens Vegvesens gatestasjon Bangeløkka

