

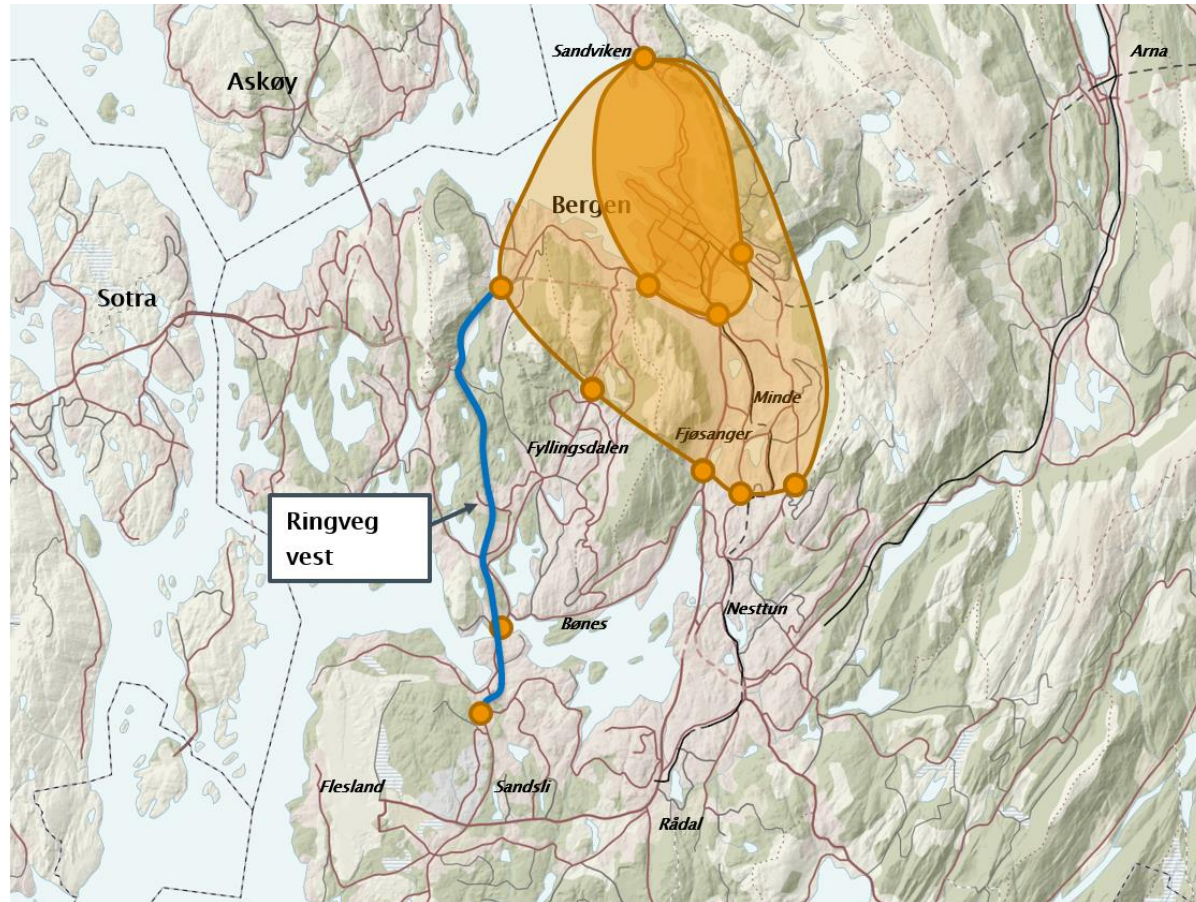


# Trafikale effekter etter innføring av tidsdifferensierte takster i Bergen

Kristian Bauge, Statens vegvesen

# Tidsdifferensierte takster i Bergen

## Bomstasjonsplassering





## Tidsdifferensierte takster i Bergen

# Historikk

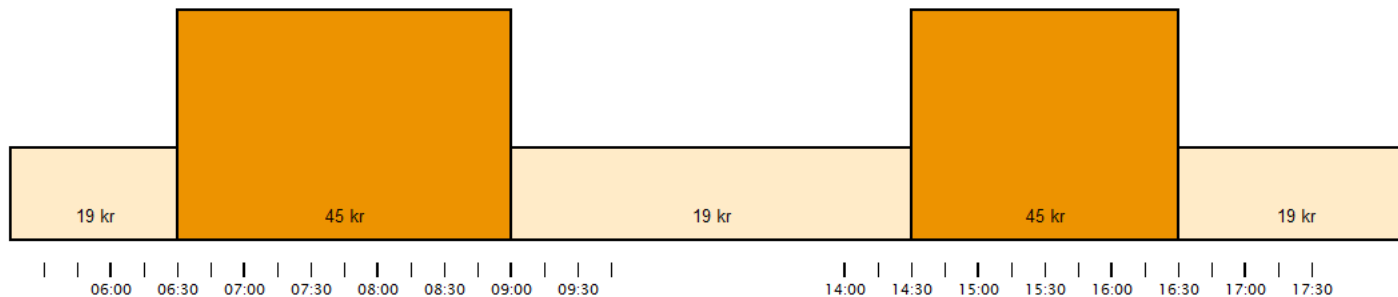
- Vedtak i Bergen bystyre september 2014
  - Innført fra 1. februar 2016
  
- Liten erfaring med omlegging til tidsdifferensiering i rush
  - Kristiansand
    - Rushtid 6:30 – 9:00 og 14:30 – 17:00
    - Gikk fra realtakst på 10,50 til 16,80 i rushtid.
    - Trafikknedgang på om lag 3 pst. i rush, 1,1 pst. i døgnet.
  
  - Stockholm
    - Rushtid 6.30 – 18.30
    - Takst – 10/20 i trappetrinn
    - Innført i 2006 / 2007 – 22 pst. reduksjon perioden



# Tidsdifferensierte takster i Bergen

## Takstsystem

- Før 1. februar 2016:
  - 25 kroner for lette kjøretøy
  - Dobbel takst for tunge kjøretøy
  - 20 pst. rabatt ved forskuddsavtale
- Etter 1. februar 2016
  - 19 kroner for lette kjøretøy
  - 45 kroner for lette kjøretøy 06:30–09:00 og 14:30–16:30
  - Dobbel takst for tunge kjøretøy
  - 20 pst. rabatt ved forskuddsavtale





# Tidsdifferensierte takster i Bergen

## Ventede effekter

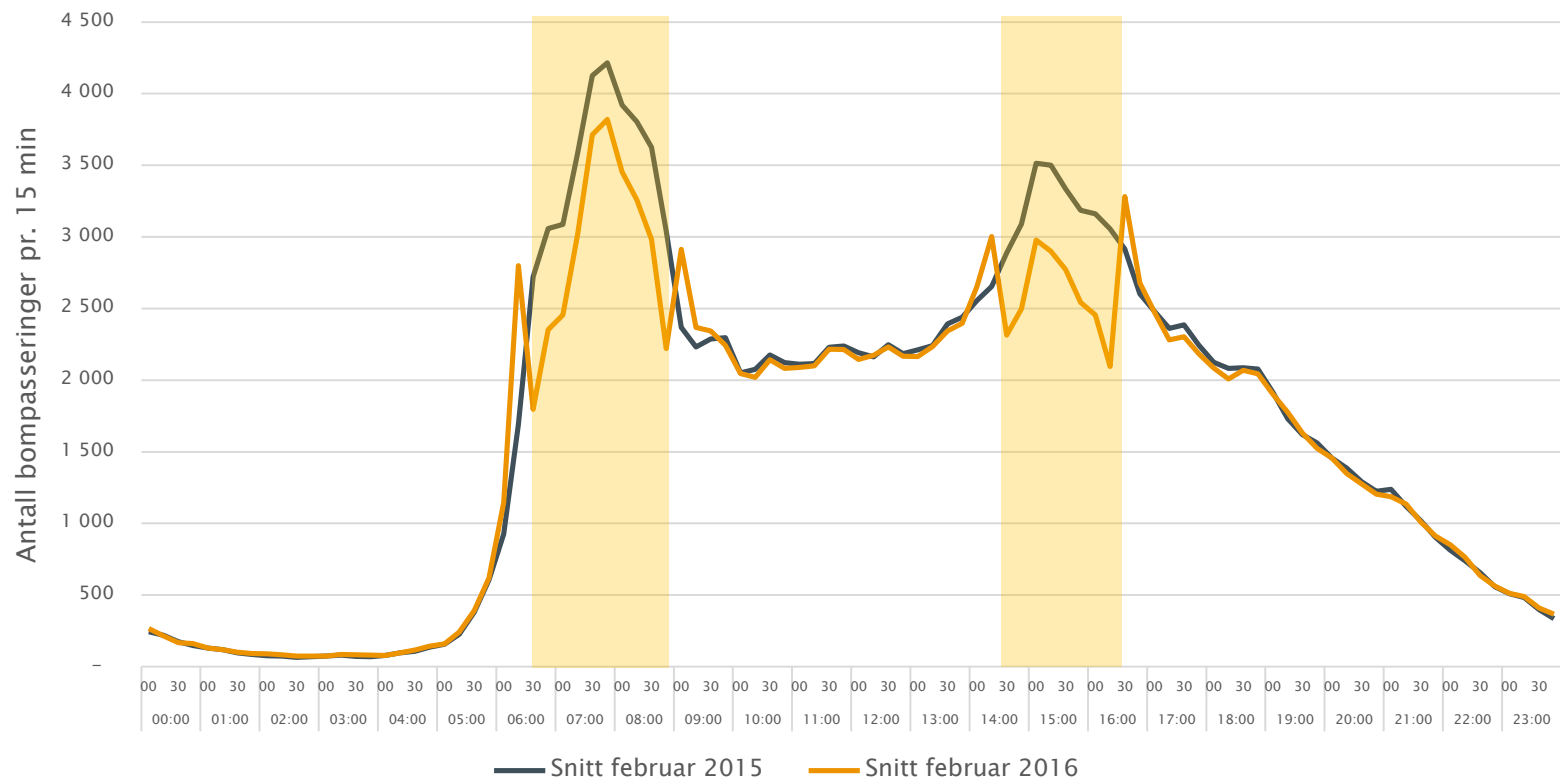
Tidspunkt	Ventet Endring
06:00 – 09:30	5–9 %
14:00 – 17:00	3–7 %
00:00 – 23:59	0–3 %



## Tidsdifferensierte takster i Bergen

# Trafikksituasjonen etter 1. februar 2016

Trafikk gjennom bomstasjoner Bergen Februar 2015 / 2016





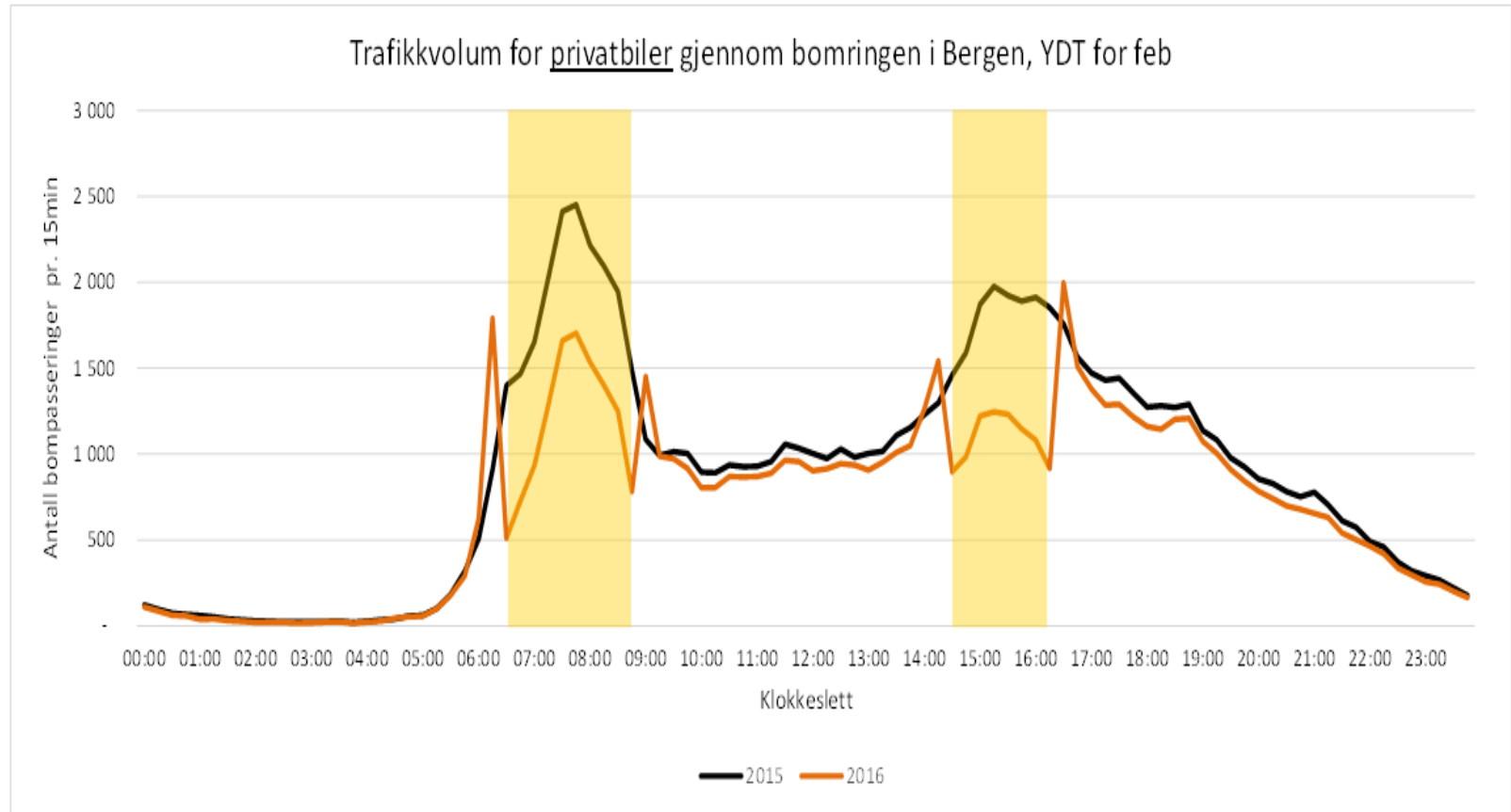
## Tidsdifferensierte takster i Bergen

# Trafikksituasjonen etter 1. februar 2016

Tidspunkt	Endring 2015/2016
06:30 - 09:00	- 17 %
06:00 - 09:30	- 10 %
14:30 - 16:30	- 20 %
14:00 - 17:00	- 12 %
00:00 - 23:59	- 6 %

## Tidsdifferensierte takster i Bergen

## Trafikksituasjonen etter 1. februar 2016

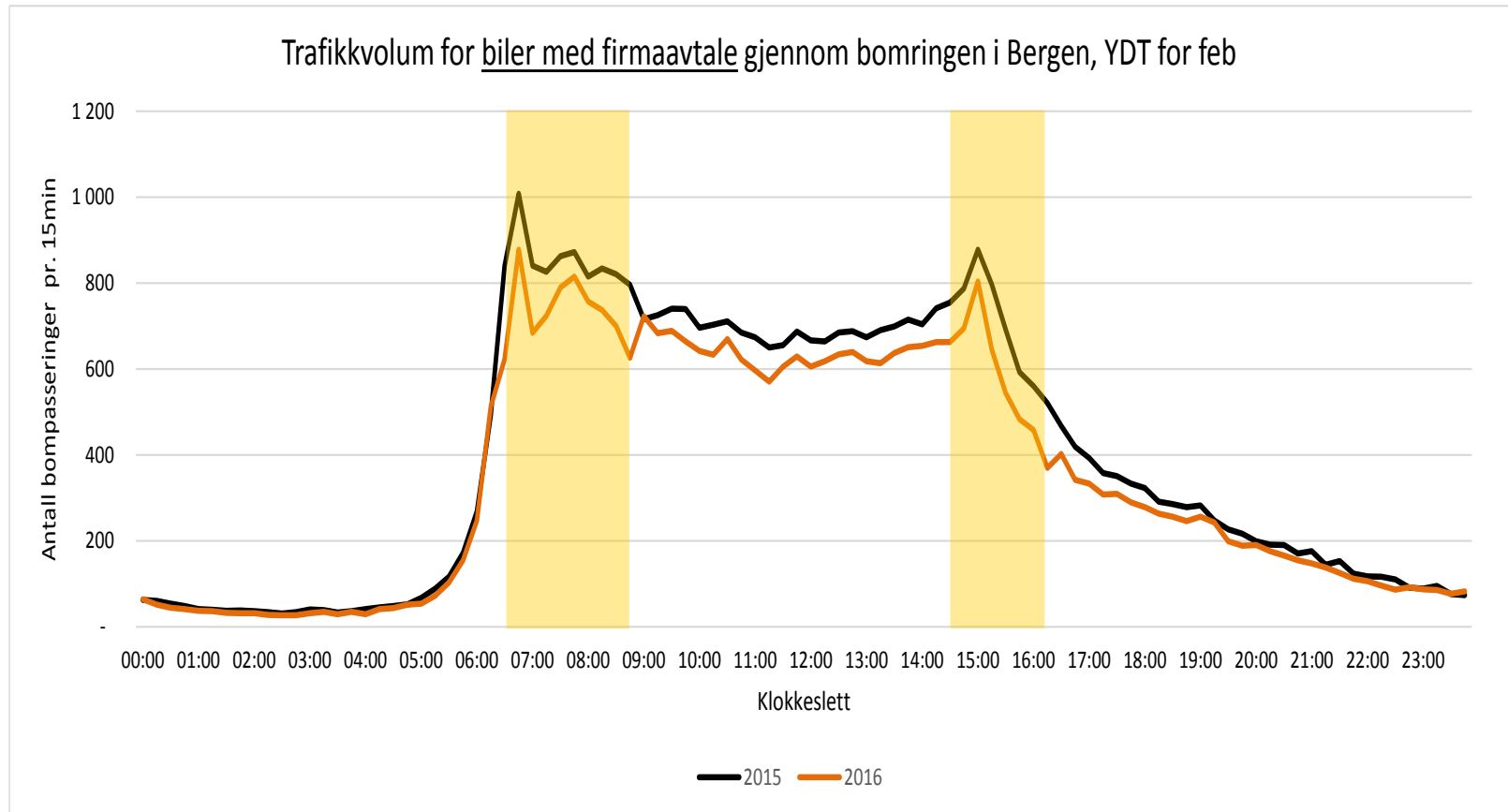






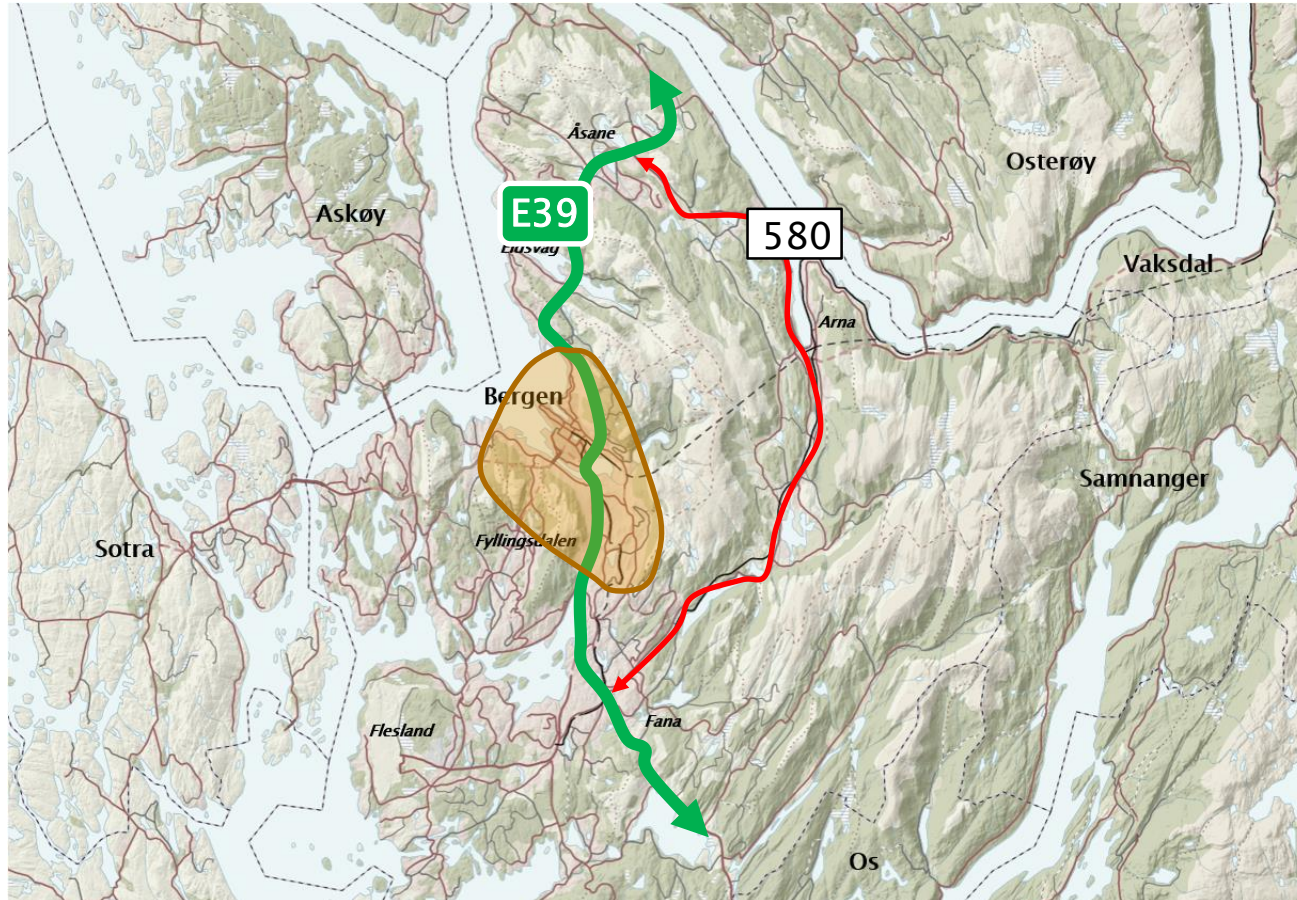
## Tidsdifferensierte takster i Bergen

# Trafikksituasjonen etter 1. februar 2016



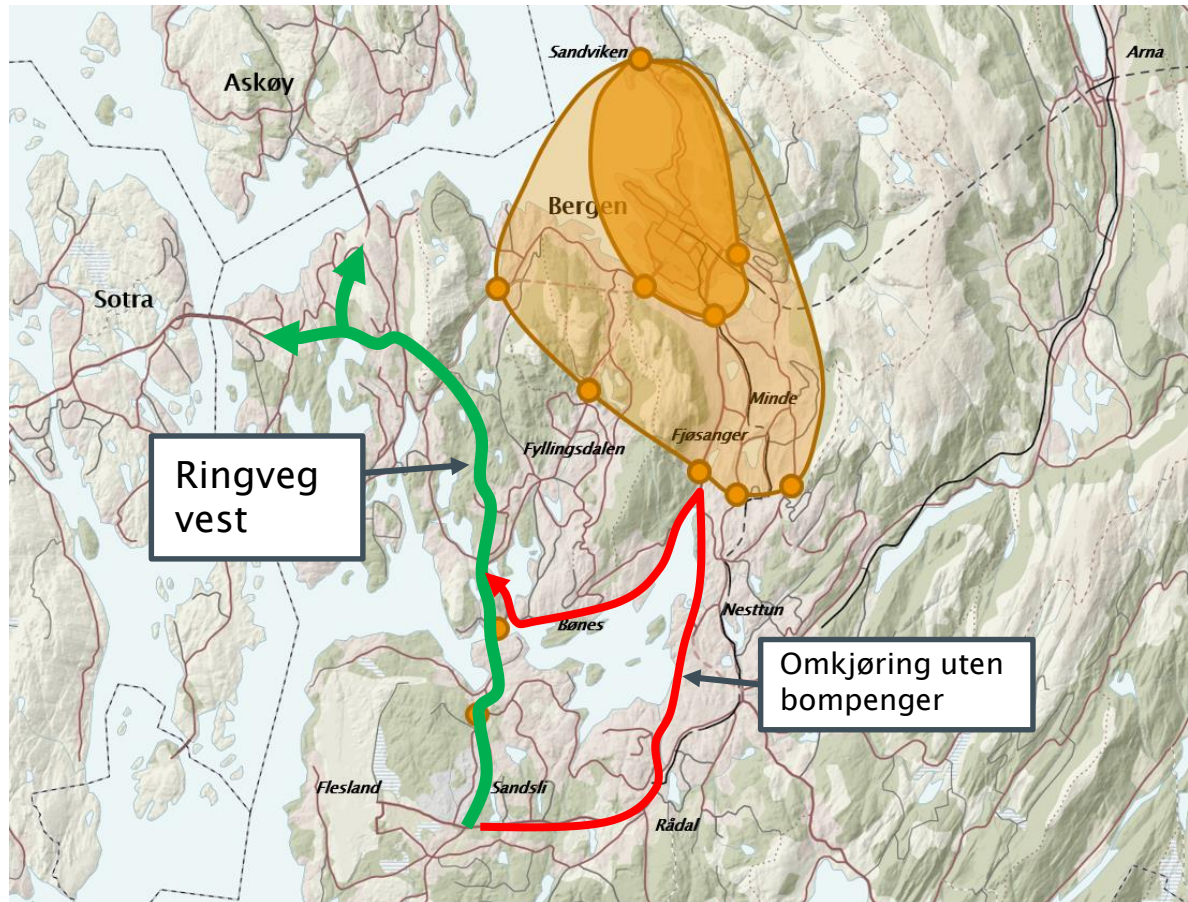
# Tidsdifferensierte takster i Bergen

## Økt trafikk på omkjøringsveger



# Tidsdifferensierte takster i Bergen

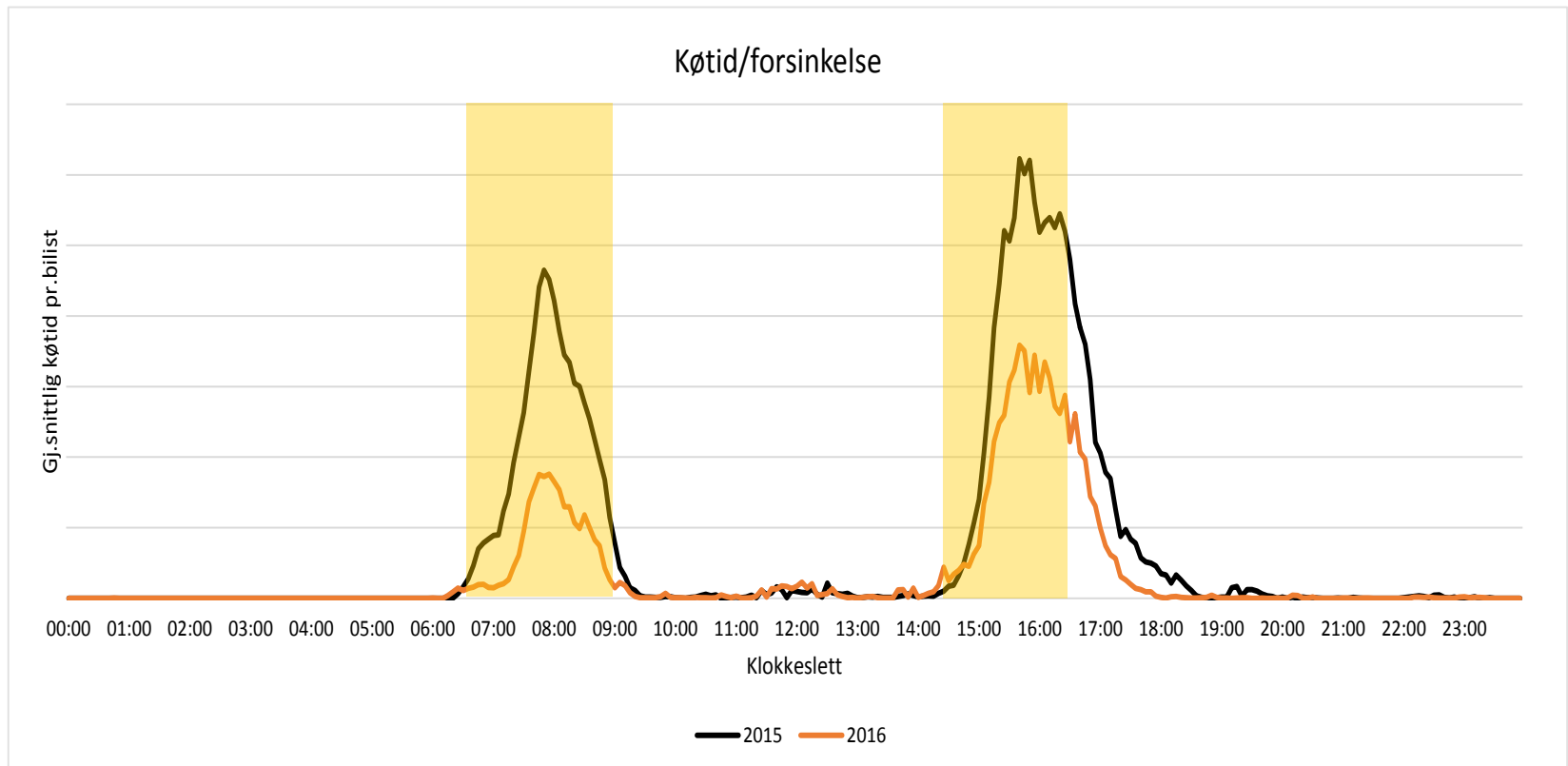
## Økt trafikk på omkjøringsveger



## Tidsdifferensierte takster i Bergen

# Trafikksituasjonen etter 1. februar 2016

- Relativ endring i forsinkelse for innfart mot Bergen fra nord, sør og vest februar – mai 2015 / 2016







# Tidsdifferensierte takster i Bergen

## Effekter for inntektene til Bergensprogrammet

	Passeringer			Inntekt			
	2015	2016	Endring	2015	2016	Endring	
Totalt alle stasjoner	Januar	4 187 551	3 890 199	-7,1 %	61 464 652	54 025 807	-12,1 %
	Februar	3 911 296	3 988 059	2,0 %	57 914 703	56 223 886	-2,9 %
	Mars	4 470 174	3 871 541	-13,4 %	65 866 032	53 261 999	-19,1 %
	April	4 199 342	4 302 099	2,4 %	62 079 327	59 372 510	-4,4 %
	Mai	4 472 464	4 329 451	-3,2 %	65 527 872	58 178 566	-11,2 %
	Juni	4 637 093	4 422 096	-4,6 %	67 672 855	61 390 857	-9,3 %
	Juli	3 490 114	3 298 129	-5,5 %	51 981 918	45 558 008	-12,4 %
	August	4 377 071	4 236 575	-3,2 %	63 986 685	59 209 136	-7,5 %
	September	4 530 204	4 360 964	-3,7 %	65 118 139	60 615 298	-6,9 %
	Oktober	4 574 171	4 355 403	-4,8 %	65 945 838	58 250 884	-11,7 %
	November	4 428 916	4 258 084	-3,9 %	63 214 395	59 669 597	-5,6 %
	Desember	4 241 987	4 067 263	-4,1 %	59 971 262	55 444 388	-7,5 %
<b>Sum</b>	<b>51 520 383</b>	<b>49 379 863</b>	<b>-4,2 %</b>	<b>750 743 675</b>	<b>681 200 936</b>	<b>-9,3 %</b>	



# Tidsdifferensierte takster i Bergen

## Effekter for inntektene til Bergensprogrammet

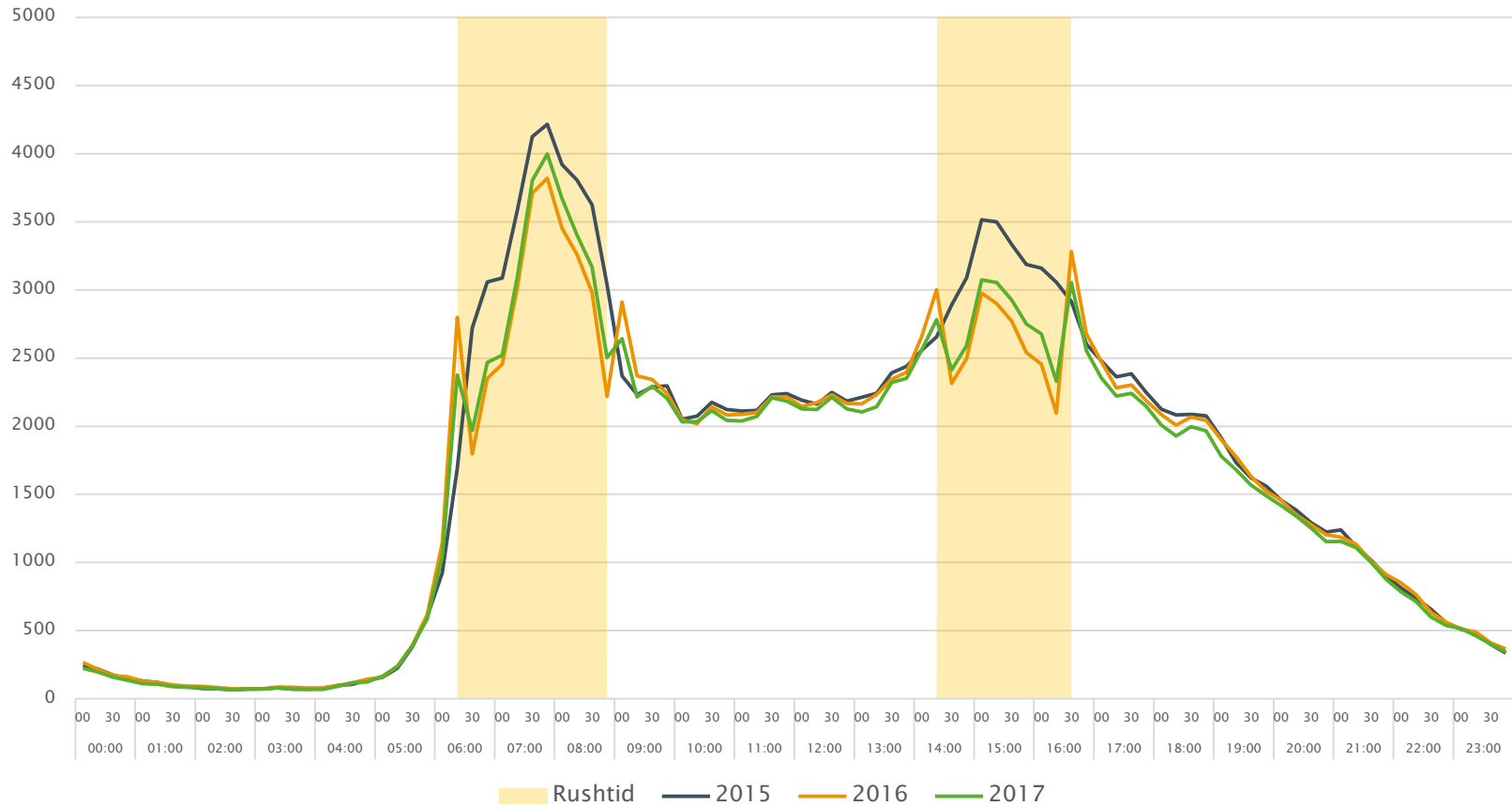
Elbilpasseringer				
Totalt alle stasjoner		2015	2016	Endring
	Januar	185 458	337 355	81,9%
	Februar	180 694	366 713	102,9%
	Mars	226 642	356 278	57,2%
	April	226 412	429 358	89,6%
	Mai	247 449	429 772	73,7%
	Juni	268 125	442 051	64,9%
	Juli	187 207	297 510	58,9%
	August	282 978	446 717	57,9%
	September	322 708	497 219	54,1%
	Oktober	335 071	484 588	44,6%
	November	345 268	510 238	47,8%
	Desember	323 072	474 774	47,0%
<b>Sum</b>		<b>3 131 084</b>	<b>5 072 573</b>	<b>62,0%</b>

Elbil andel av total		
	2015	2016
Januar	4,4%	8,7%
Februar	4,6%	9,2%
Mars	5,1%	9,2%
April	5,4%	10,0%
Mai	5,5%	9,9%
Juni	5,8%	10,0%
Juli	5,4%	9,0%
August	6,5%	10,5%
September	7,1%	11,4%
Oktober	7,3%	11,1%
November	7,8%	12,0%
Desember	7,6%	11,7%
	<b>6,1%</b>	<b>10,3%</b>



# Tidsdifferensierte takster i Bergen

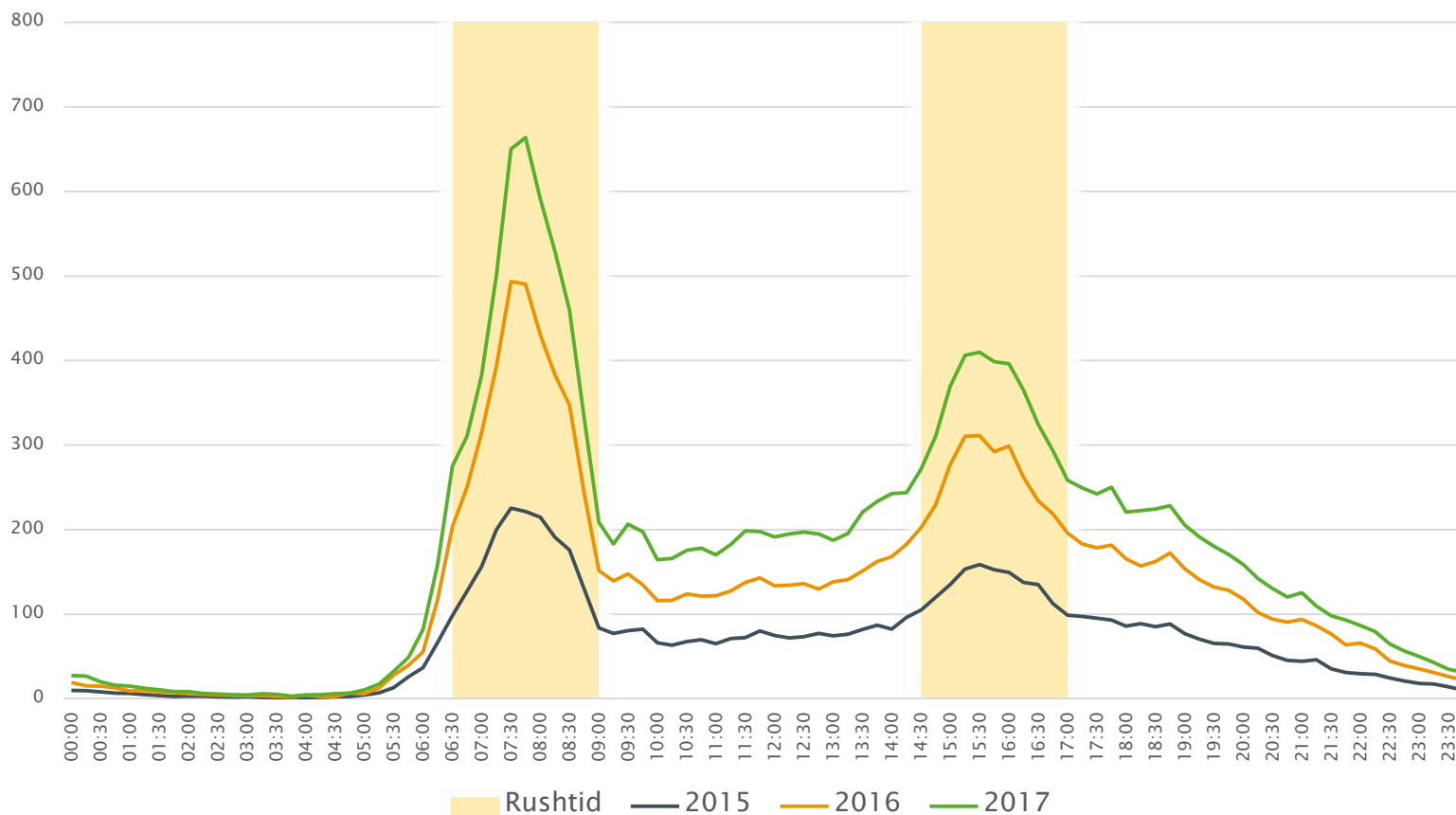
## Passeringer februar 2015 – 2017





# Tidsdifferensierte takster i Bergen

## Elbilpasseringer 2015 - 2017

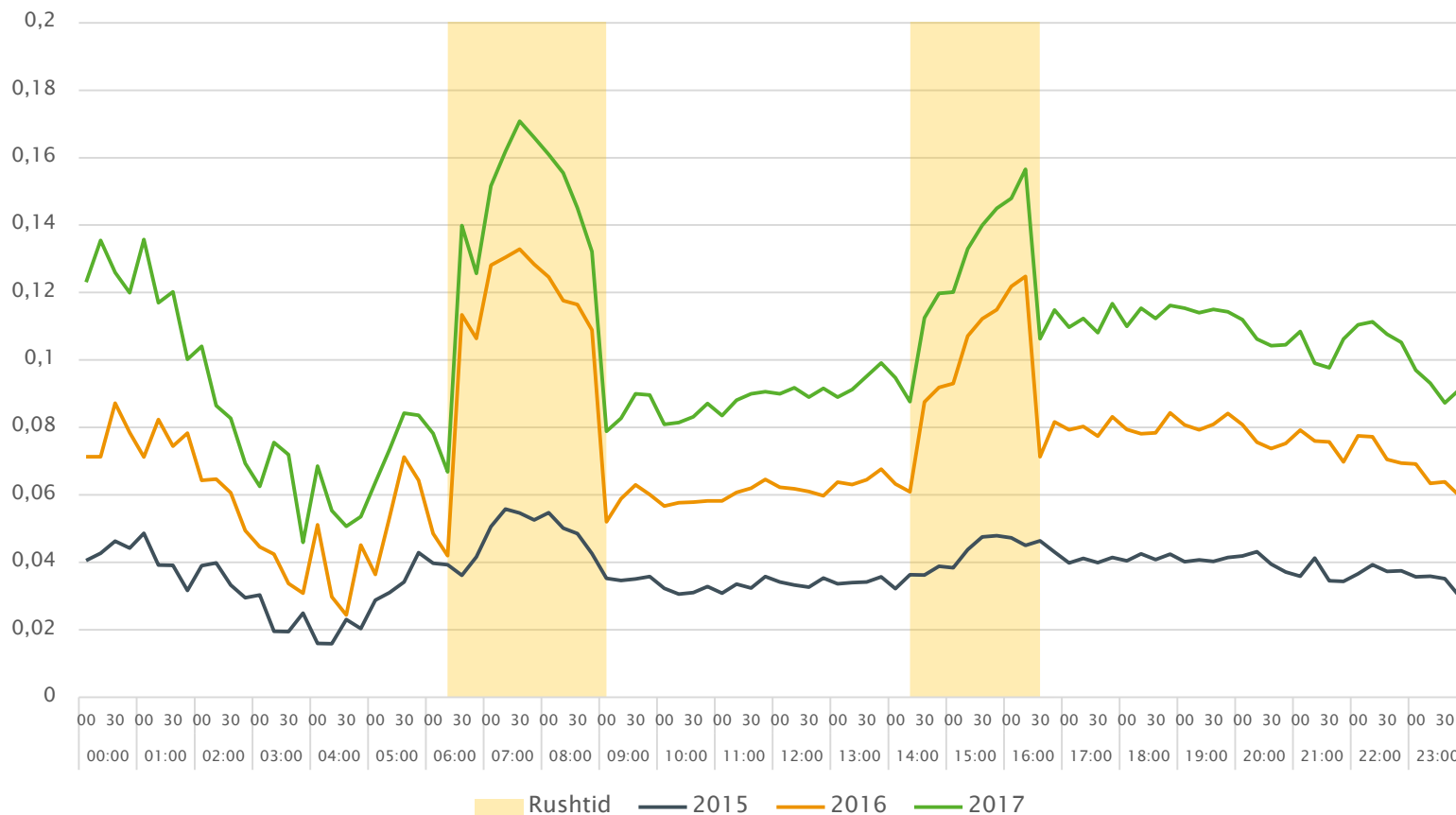






# Tidsdifferensierte takster i Bergen

## Elbiler som andel av total trafikk





## Tidsdifferensierte takster i Bergen

# Oppsummering

- Innføring av tidsdifferensierte takster har ført til bedre fremkommelighet og reduserte reisetider
- Elbilandelen har økt betydelig
- Trafikken som faller tilbake i rushtiden er i hovedsak miljøvennlige kjøretøy
- Sterkere avvisning av trafikk og økt elbilandel enn ventet har ført til utfordringer for bompengeselskapets økonomi.
  - Vedtatt å justere ned investeringsnivået i pakken