



MÅNEDSRAPPORT LUFTFORURENSNING

April 2003

Måleresultater

Det var høyere PM₁₀ konsentrasjoner og flere overskridelser av SFT's kvalitetskriterie (35 µg/m³) for døgnmiddel i fjor sammenlignet med i år for bakgrunnsstasjonen i sentrum. Det ble ikke målt PM₁₀ på gatestasjonen i april grunnet teknisk feil på instrumentet. Det var ingen overskridelse av grenseverdien på 50 µg/m³ PM₁₀ døgn.

For NO₂ ble det målt noe høyere konsentrasjoner i år, men det var omtrent samme antall overskridelser av SFT's kvalitetskriterie (100 µg/m³). Konsentrasjonene for døgnmiddel var noe lavere i år sammenlignet med i fjor. Det var ingen overskridelser av SFT's kvalitetskriterie for døgnmiddel.

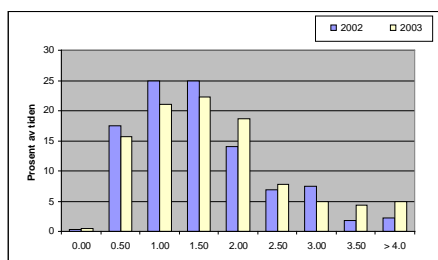
På grunn av langtransportert forurensning fra Europa var O₃ nivået høyere med flere overskridelser av SFT's anbefalte grense i år sammenlignet med i fjor. Varslingsgrensen på 160 µg/m³ ble ikke overskredet i Drammen. De høyeste konsentrasjonene ble målt i påsken (17 april).

Meteorologi

Tabell 1: Temperatur.

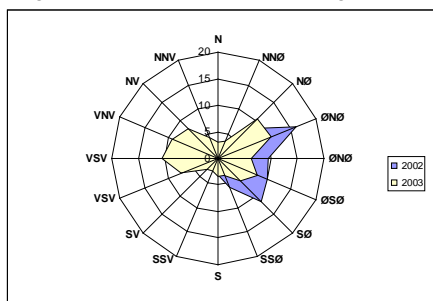
Temperatur	time	døgn	normalen
Middel temperatur	5,8		4,8
Varmeste temperatur	20,5	11,5	
Kaldeste temperatur	-4,1	1,1	

Av tabell 1 ser en at temperaturen var varmere enn normalen. Årets middeltemperatur var imidlertid kaldere enn i fjor hvor det ble målt et gjennomsnitt for måneden på 7,2°C.



Figur A: Frekvens av vindhastighet.

Figuren (A) viser blant annet at det i år var like mange timer med vindhastighet mellom 0 - 0,5 m/s (tilnærmet vindstille) sammenlignet med i fjor. Vindhastigheter i intervallet 0,5-1,0 m/s, 1-1,5 m/s og 1,5-2 m/s forekom i flere timer i fjor. For april i år var det vindhastigheter under 1,5 m/s i 37 % av tiden. Tilsvarende i fjor var 43 % av tiden.



Figur B: Frekvens av vindretning.

Figuren (B) viser at det var små forskjeller på hyppigst forekommende vindretning i april i år sammenlignet med i fjor. Årets vindretning var noe mer vestlig enn i fjor hvor vind fra østlig og sørøstlig var noe mer dominerende.

HELSETJENESTEN

Miljørettet helsevern

Nedre Storgate 3

Tlf. ekspedisjonen 32 80 68 00 / 32 80 68 92

Telefaks 32 80 68 30

Organisasjonsnummer
939214895

Tabell 1 Maksimal time, maksimal døgn, antall timer og døgn over anbefalt grense for PM₁₀ og NO₂ samt maksimal time og 8 time for ozon (O₃) µg/m³ .

Komponent	Målested	Maksimal time µg/ m ³		Maksimal døgn µg/ m ³		Antall timer over anbefalt grense		Antall døgn over anbefalt grense	
		2003	2002	2003	2002	2003	2002	2003	2002
PM ₁₀	Sentrum tak	93,1	94,7	37,7	46,7	-	-	2	7
PM ₁₀	Engene 110	-	-	-	-	-	-	-	-
NO ₂	Sentrum tak1	99,2	106	43,0	59,5	0	3	0	0
NO ₂	Sentrum tak2	115,9	109,7	44,8	61,3	3	3	0	0
NO ₂	Gatestasjon 1	122,0	105,6	63,2	67,7	5	2	0	0
NO ₂	Gatestasjon 2	106,6	89,5	46,4	54,6	2	0	0	0
		Maksimal time µg/ m ³		Maksimal 8-time µg/ m ³		Antall timer over anbefalt grense		8-time O ₃ over anbefalt grense	
		2003	2002	2003	2002	2003	2002	2003	2002
O ₃	Sentrum tak1	147,9	103,8	116,6	93,0	37	4	21	9
O ₃	Sentrum tak2	142,4	101,1	109,0	94,5	41	1	19	5

- Betyr at det ikke er angitt grenseverdi, ikke er foretatt målinger, målingene er ikke av god nok kvalitet, instrumentfeil eller instrumentet har vært til service

- Sentrum tak : Bybakgrunn plassert på tak i Nedre Storgate 3
- Sentrum 1 : Bybakgrunn. Måles fra Rynningsgate til Nedre Storgate 3 (663 meter)
- Sentrum 2 : Bybakgrunn. Måles fra Grew Wedels pl til Nedre Storgate 3 (296 meter).
- Gatestasjon1: Engene 110 retning CC
- Gatestasjon2: Engene 110 retning Ilebergveien

Tabell 3 Månedsgjennomsnitt av nitrogendioksid, ozon og svevestøv.

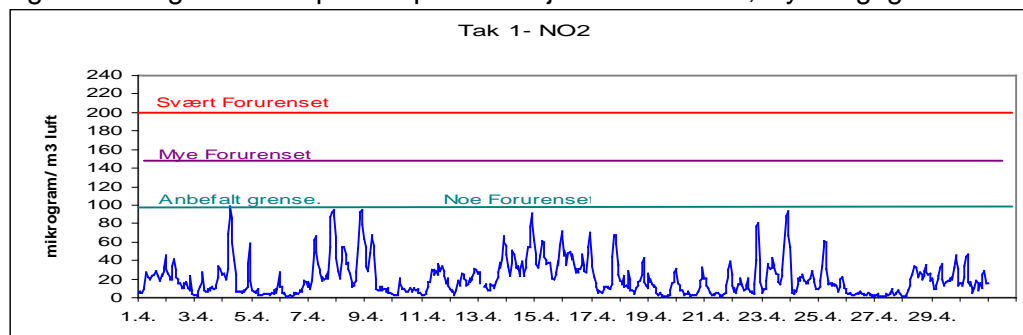
MND	Takstasjon Strømsø til Bragernes		Takstasjon Grew Wedels pl til N.Storgt. 3		Takstasjon N.Storgt.3	Gatestasjon Strekning 1		Gatestasjon Strekning 2		Sted gate	
	NO ₂	O ₃	NO ₂	O ₃	PM ₁₀	NO ₂	O ₃	NO ₂	O ₃		
0203	29,6	51	34,9	50	20	34,2	46	25,5	47	24,6	Engene 110
0204	30,1	54,6	33,7	53,7	24,2	38,6	47,9	27,9	53,7	32,8	Engene 110
0205	23,5	57,2	26,5	56,4	14,1	32,7	50,9	21,2	54,9	21,7	Engene 110
0206	19,8	56,9	23,8	38,3	13,3	24,1	45	15,4	47	13,0	Engene 110
0207	15,2	48,3	18,2	41,9	11,8	34,8	46,6	32,7	53,9	-	Engene 110
0208	20,2	46,0	22,0	40,7	17,6	39,5	45,0	27,8	51,0	-	Engene 110
0209	24,7	36,8	25,7	32,0	12,7	44,1	34,0	36,4	36,8	-	Engene 110
0210*1	20,2	-	20,3	-	22,5	39,9	-	30,8	-	-	Engene 110
0211*2	29,1	40,7	31,2	39,3	14,0	34,6	28,9	28,5	29,3	-	Engene 110
0212	40,4	42,3	42,1	40,8	16,5	48,8	31,9	46,8	37,4	-	Engene 110
0301	53,7	24,6	54,0	23,4	20,8	65,1	-	-	-	10,4	Engene 110
0302	41,5	42,3	43,9	40,0	20,4	55,5	25,7	51,6	28,3	9,6	Engene 110
0303	43,7	55,3	44,3	53,3	29,2	55,0	34,7	44,1	44,9	-	Engene 110
0304	21,0	64,5	25,1	66,2	20,9	41,7	52,3	31,2	62,9	-	Engene 110

*1 Datadekning: Takstasjonen 43% av tiden og gatestasjonen 37% av tiden, PM₁₀ tak 29% grunnet service

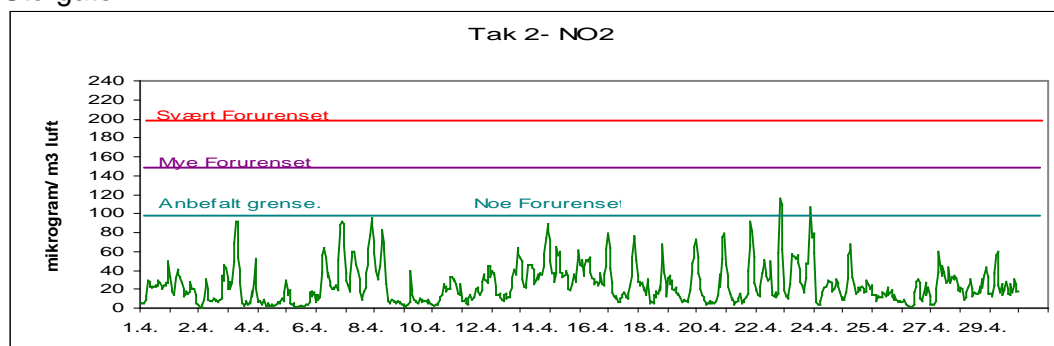
*2 Datadekning: Takstasjonen 58% av tiden og gatestasjonen 56% av tiden, PM₁₀ tak 100% grunnet service

FIGURER

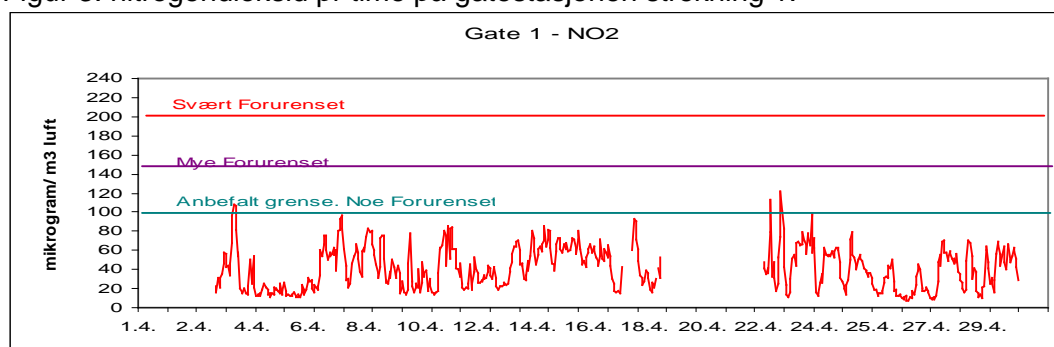
Figur 1: nitrogendioksid pr time på takstasjonen i sentrum, Rynningsgate – Nedre Storgate



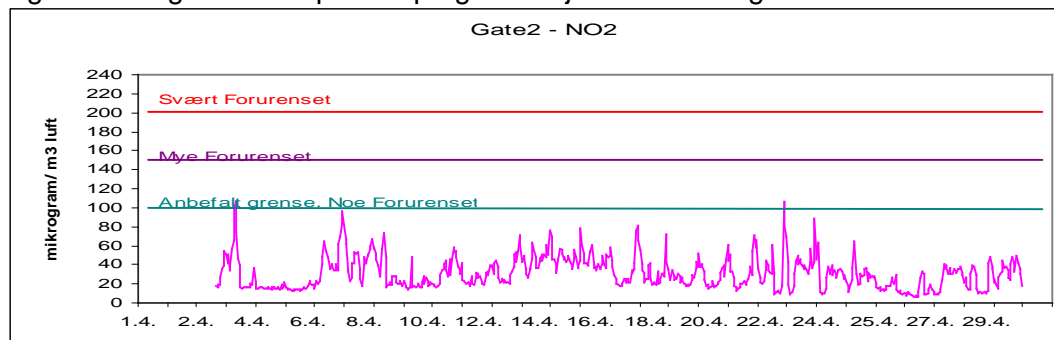
Figur 2: nitrogendioksid pr time på takstasjonen i sentrum, Grev Wedels plass – Nedre Storgate.



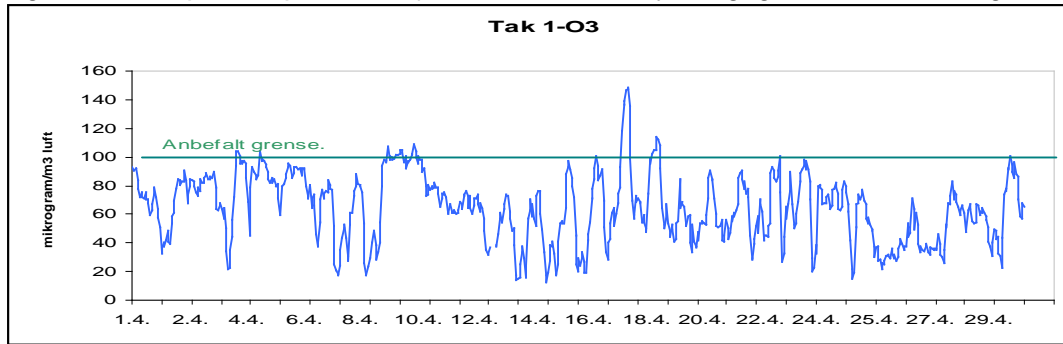
Figur 3: nitrogendioksid pr time på gatestasjonen strekning 1.



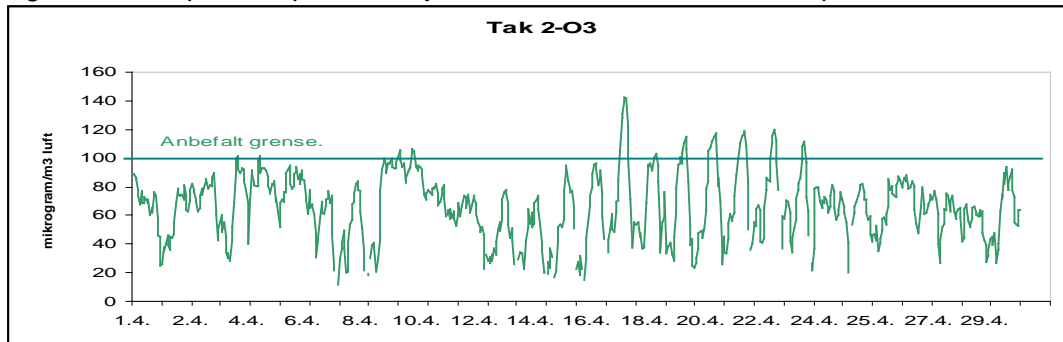
Figur 4: nitrogendioksid pr time på gatestasjonen strekning 2.



Figur 5: Ozon pr time på takstasjonen i sentrum, Rynningsgate – Nedre Storgate



Figur 6: Ozon pr time på takstasjonen i sentrum, Grev Wedels plass – Nedre Storgate.



Figur 7: Svevestøv pr døgn på takstasjonen i sentrum

