



# MÅNEDSRAPPORT LUFTFORURENSNING

## DRAMMEN KOMMUNE

### April 2005

#### Måleresultater

Målinger av NO<sub>2</sub> viser omtrent samme verdier i år som i fjor. Verdiene var lave.

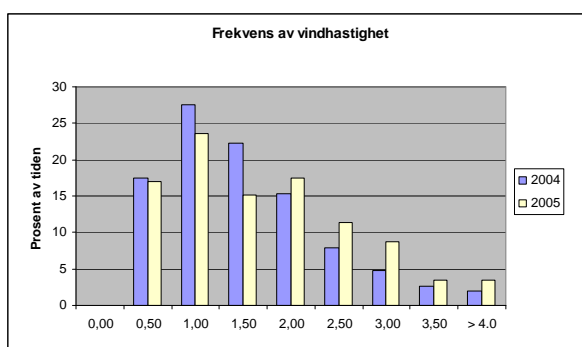
Når det gjelder PM<sub>10</sub> ble det på bakgrunnsstasjonen i Nedre Storgate målt noe lavere konsentrasjoner sammenlignet med i fjor. På stasjonen Bangeløkka ble det målt høyere konsentrasjoner sammenlignet med i fjor. Målingene på denne stasjonen viser 19 døgn over grensevedien for PM<sub>10</sub> ( 50 µg/m<sup>3</sup> 35 ganger i 2005). I perioden januar 2005 til og med april er det målt 53 døgn over grenseverdien.

#### Meteorologi

Tabell 1: Temperatur.

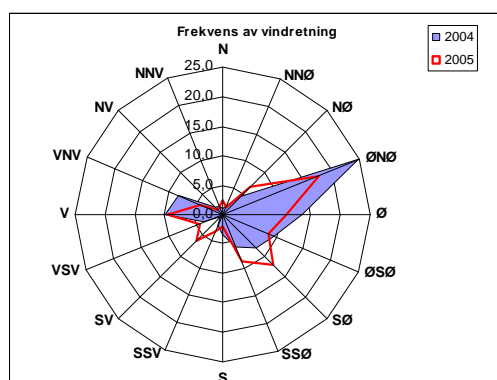
Temperatur	time	døgn	normalen
Middel temperatur	7,00		4,80
Varmeste temperatur	17,40	11,2	
Kaldeste temperatur	-2,50	2,8	

Av tabell 1 ser en at temperaturen i år var varmere enn normalen. Årets middeltemperatur var litt kaldere enn i fjor hvor det ble målt middel på 7,3°C.



Figur A: Frekvens av vindhastighet.

I 40% av tiden var vindhastigheten under 1,5 m/s i år. Tilsvarende for i fjor var 45%. I år var det mindre vind i klassene 1,0-1,5 og 1,5-2 m/s sammenlignet med i fjor. Det har blåst mer i april i år sammenlignet med i fjor.



Figur B: Frekvens av vindretning.

Figuren viser at det i år var hyppigst forekommende vindretning fra Øst NordØst. Det samme var tilfelle i fjor.

Helsetjenesten  
Miljørettet helsevern

Engene 1 3008 Drammen  
Tlf. 03008 Faks 32 80 68 30  
Org.nr. 939 214 895

Tabell 2 Maksimal time, maksimal døgn, antall timer og døgn over anbefalt grense for PM<sub>10</sub> og NO<sub>2</sub> samt maksimal time og 8 time for ozon ( O<sub>3</sub> )  $\mu\text{g}/\text{m}^3$ .

Komponent	Målested	Maksimal time $\mu\text{g}/\text{m}^3$		Maksimal døgn $\mu\text{g}/\text{m}^3$		Antall timer over kvalitetskriterie NO <sub>2</sub> 100 $\mu\text{g}/\text{m}^3$		Antall døgn over kvalitetskriterie PM <sub>10</sub> 35 $\mu\text{g}/\text{m}^3$ NO <sub>2</sub> 75 $\mu\text{g}/\text{m}^3$	
		2005	2004	2005	2004	2005	2004	2005	2004
PM <sub>10</sub>	Nedre Storgate	<b>89,0</b>	130,8	<b>39,9</b>	43,4	-	-	<b>3</b>	6
PM <sub>10</sub>	Vårveien	-	-	-	-	-	-	-	-
PM <sub>10</sub>	Bangeløkka	<b>455,5</b>	276,0	<b>99,5</b>	136,8	-	-	<b>25</b>	20
NO <sub>2</sub>	Drammenselva	<b>98,9</b>	89,1	<b>49,5</b>	41,0	<b>0</b>	0	<b>0</b>	0
NO <sub>2</sub>	Grev Wedel pl	<b>95,6</b>	100,0	<b>50,2</b>	42,8	<b>0</b>	0	<b>0</b>	0
NO <sub>2</sub>	Vårveien 1	<b>107,4</b>	-	<b>58,9</b>	-	<b>2</b>	-	<b>0</b>	-
NO <sub>2</sub>	Vårveien 2	<b>97,2</b>	-	<b>51,8</b>	-	<b>0</b>	-	<b>0</b>	-
NO <sub>2</sub>	Bangeløkka	-	-	-	-	-	-	-	-

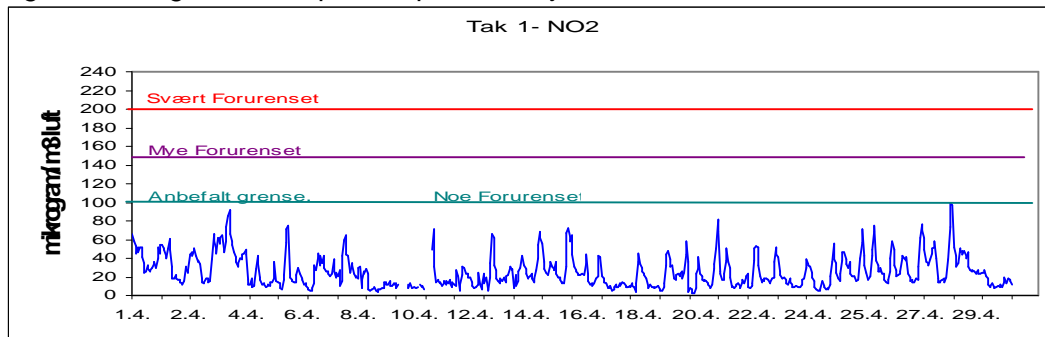
- Betyr at det ikke er angitt grenseverdi, ikke er foretatt målinger, målingene er ikke av god nok kvalitet, instrumentfeil eller instrumentet har vært til service.
- Bangeløkka :Målestasjonen er plassert i krysset Treschovgate ( blindgate) – Bjørnstjerne Bjørnsonsgate.
- Vårveien 1: Fra P-plass Rimi retning ut av Drammen diagonalt over Rosenkrantzgata.
- Vårveien 2: Fra P-plass Rimi retning Åssiden skole diagonalt over Rosenkrantzgata stolpe i Vårveien ved barnehagen.
- \*Lav datadekning grunnet feil med instrumentet.

Tabell 3 Månedsgjennomsnitt av nitrogendioksid ( NO<sub>2</sub> ) og svevestøv ( PM<sub>10</sub> ).

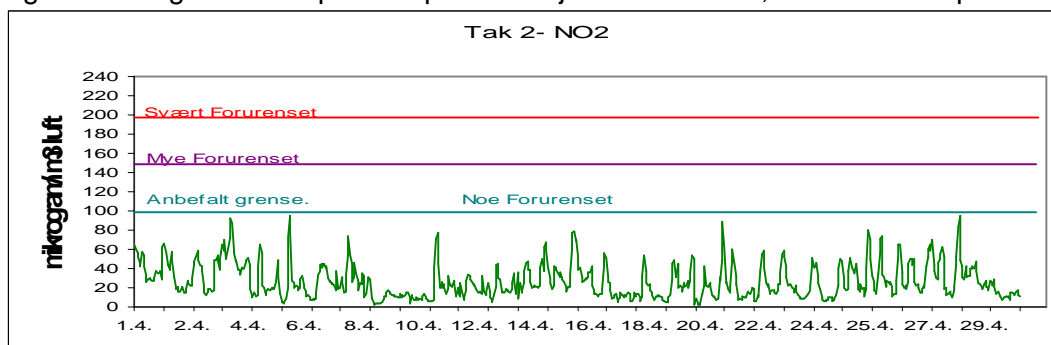
MND	Takstasjon Drammens elva	Takstasjon Grev Wedels pl	Takstasjon Nedre Storgate	Gatestasjon Strekning 1	Gatestasjon Strekning 2		SVB Gate	
	Str.1	Str.2		(Engene 110) 0412 Vårveien	(Engene 110) Fra 0412 Vårveien		Bangeløkka (Bjørnstjerne Bjørnsonsgate)	
	NO <sub>2</sub>	NO <sub>2</sub>	PM <sub>10</sub>	NO <sub>2</sub>	NO <sub>2</sub>	PM <sub>10</sub>	NO <sub>2</sub>	PM <sub>10</sub>
0403	39,2	40,9	27,4	-	71,3	33,6	115,3	51,7
0404	25,1	25,8	23,3	-	40,3	31,6	85,4	46,6
0405	17,2	18,9	11,9	-	31,8	12,7	69,0	31,8
0406	14,1	15,8	11,0	-	31,0	-	-	-
0407	12,5	14,3	10,7	-	20,5	-	-	16,6
0408	16,1	16,6	13,6	-	24,2	-	-	20,1
0409	20,0	22,9	13,6	-	30,0	-	-	22,6
0410	23,9	25,6	13,5	-	20,6	-	-	23,2
0411	35,8	38,7	18,0	-	46,2	-	-	31,5
0412	41,5	44,3	18,3	59,9	-	-	-	29,1
0501	33,2	35,3	20,3	57,6	50,5	-	-	40,0
0502	31,1	32,9	23,8	58,1	52,2	-	-	54,4
0503	35,1	37,3	22,0	47,2	39,9	-	-	48,4
0504	25,4	26,9	21,1	37,9	29,5	-	-	53,1

## FIGURER

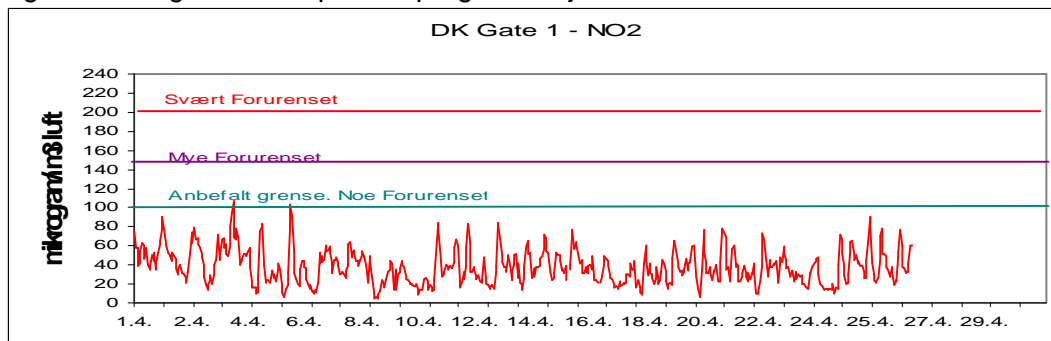
Figur 1: Nitrogendioksid pr time på takstasjonen i sentrum, Drammenselva



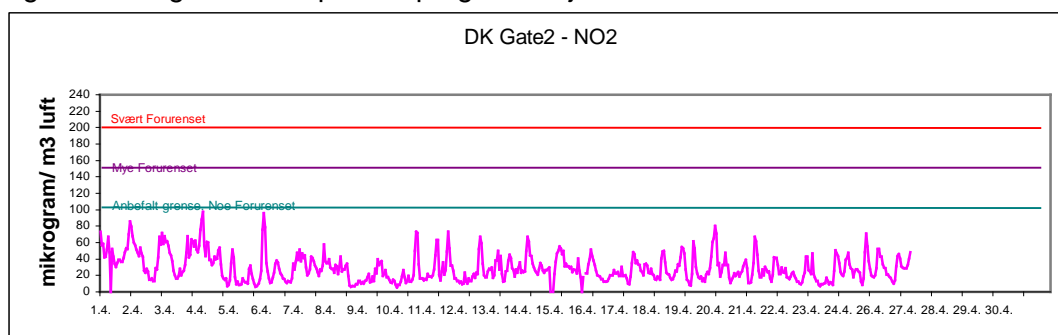
Figur 2: Nitrogendioksid pr time på takstasjonen i sentrum, Grev Wedels plass



Figur 3: Nitrogendioksid pr time på gatestasjonen til Drammen kommune Vårveien 1.

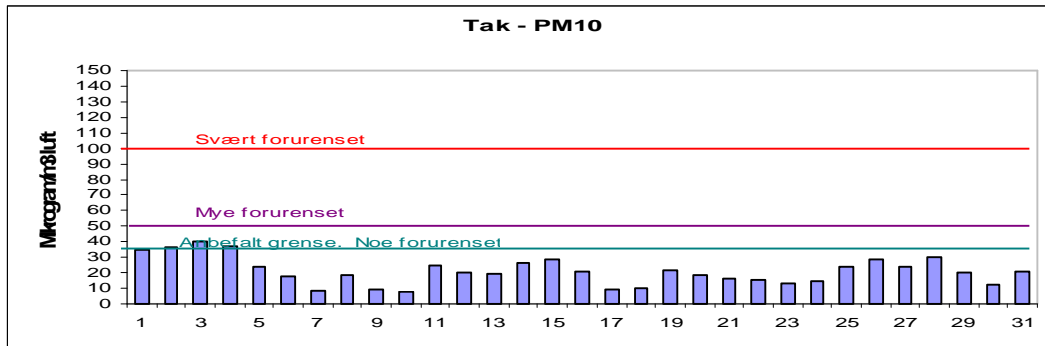


Figur 4: Nitrogendioksid pr time på gatestasjonen til Drammen kommune Vårveien 2.



Figur 5: Nitrogendioksid pr time på gatestasjon til Statens vegvesen, Bangeløkka. Ingen godkjente målinger

Figur 6: Svevestøv pr døgn på takstasjonen Nedre Storgate



Figur 7: Svevestøv målt på Drammen kommunes gatestasjon. Ingen målinger

Figur 8: Svevestøv målt på gatestasjon til Statens vegvesen på Bangeløkka.

