



# MÅNEDSRAPPORT LUFTFORURENSNING

## DRAMMEN KOMMUNE

### April 2006

#### Måleresultater

Målestasjonen Drammenselva har lav datadekning ( 6 dager) og må flyttes grunnet bygging av nytt leilighetsbygg. Den vil derfor være ute av drift en tid fremover.

Det var ingen overskridelse av SFT's kvalitetskriterie ( 100 µg/m<sup>3</sup>) for NO<sub>2</sub> på bybakgrunnsstasjonen, Drammenselva og Grev Wedel pl. Dette er tilsvarende som i fjor.

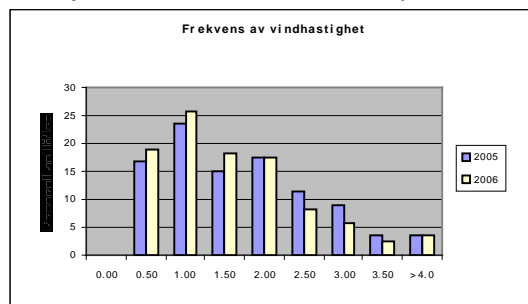
Det ble målt lavere konsentrasjoner og færre overskridelser av SFT's kvalitetskriterie ( 35 µg/m<sup>3</sup>) og grenseverdien i forurensningsforskriften ( 50 µg/m<sup>3</sup> 35 pr år) for svevestøv ( PM<sub>10</sub> ) i år sammenlignet med i fjor. Det er ikke målt konsentrasjoner av svevestøv over grensen i forurensningsforskriften på bybakgrunnsstasjonen Nedre Storgate til nå i år( januar – mai). På samme tid i fjor var det 3 døgn over 50 µg/m<sup>3</sup>. For gatestasjonen Bangeløkka ble det i fjor målt 53 overskridelser av grenseverdien i forurensningsforskriften de 4 første månedene mot 19 i år. Det ble også målt 19 overskridelser av grenseverdien på målestasjonen i Vårveien i april i år.

#### Meteorologi

Tabell 1: Temperatur.

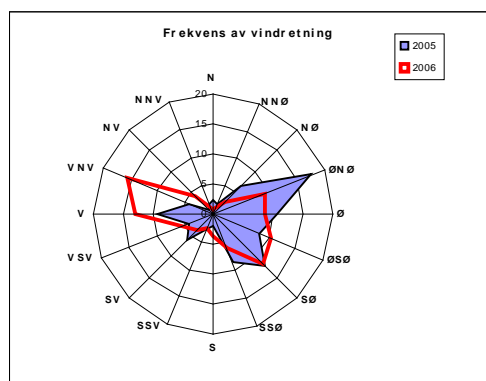
Temperatur	time	døgn	normalen
Middel temperatur	4.90		4.80
Varmeste temperatur	13.30	8.70	
Kaldeste temperatur	-3.90	1.10	

Av tabell 1 ser en at temperaturen i år var omtrent som normalen. Årets middeltemperatur var kaldere enn i fjor hvor det ble målt middel på 7,0°C.



Figur A: Frekvens av vindhastighet.

I 45% av tiden var vindhastigheten under 1,5 m/s i år. Tilsvarende for i fjor var 40%. I år var det noe mer vind i klassene fra 0,5 til 2,0 m/s sammenlignet med i fjor.



Figur B: Frekvens av vindretning.

Figuren viser at det i år var hyppigst forekommende vindretning fra Vest Nord Vest ( VNV ). Hyppigst forekommende vind i fjor var fra Øst Nord Øst ( ØNØ )

Helsetjenesten  
Miljørettet helsevern

Engene 1 3008 Drammen  
Tlf. 03008 Faks 32 80 68 30  
Org.nr. 939 214 895

Tabell 2 Maksimal time, maksimal døgn, antall timer og døgn over anbefalt grense for PM<sub>10</sub> og NO<sub>2</sub> samt maksimal time og 8 time for ozon ( O<sub>3</sub> )  $\mu\text{g}/\text{m}^3$ .

Komponent	Målested	Maksimal time $\mu\text{g}/\text{m}^3$		Maksimal døgn $\mu\text{g}/\text{m}^3$		Antall timer over kvalitetskriterie NO <sub>2</sub> 100 $\mu\text{g}/\text{m}^3$		Antall døgn over kvalitetskriterie PM <sub>10</sub> 35 $\mu\text{g}/\text{m}^3$ NO <sub>2</sub> 75 $\mu\text{g}/\text{m}^3$	
		2006	2005	2006	2005	2006	2005	2006	2005
PM <sub>10</sub>	Nedre Storgate -	<b>69,2</b>	89,0	<b>31,5</b>	39,9	-	-	<b>0</b>	3
PM <sub>10</sub>	Vårveien	<b>539,0</b>	-	<b>94,2</b>	-	-	-	<b>20</b>	-
PM <sub>10</sub>	Bangeløkka	<b>306,6</b>	455,5	<b>134,5</b>	99,5	-	-	<b>19</b>	25
NO <sub>2</sub>	Drammenselva*	<b>83,0</b>	98,9	<b>54,2</b>	49,5	<b>0</b>	0	<b>0</b>	0
NO <sub>2</sub>	Grev Wedel pl	<b>89,6</b>	95,6	<b>48,1</b>	50,2	<b>0</b>	0	<b>0</b>	0
NO <sub>2</sub>	Vårveien 1	<b>116,8</b>	107,4	<b>67,5</b>	58,9	<b>7</b>	2	<b>0</b>	0
NO <sub>2</sub>	Vårveien 2	<b>108,0</b>	97,2	<b>60,3</b>	51,8	<b>2</b>	0	<b>0</b>	0
NO <sub>2</sub>	Bangeløkka	<b>136,9</b>	-	<b>102,1</b>	-	<b>63</b>	-	<b>10</b>	-

- Betyr at det ikke er angitt grenseverdi, ikke er foretatt målinger, målingene er ikke av god nok kvalitet, instrumentfeil eller instrumentet har vært til service.

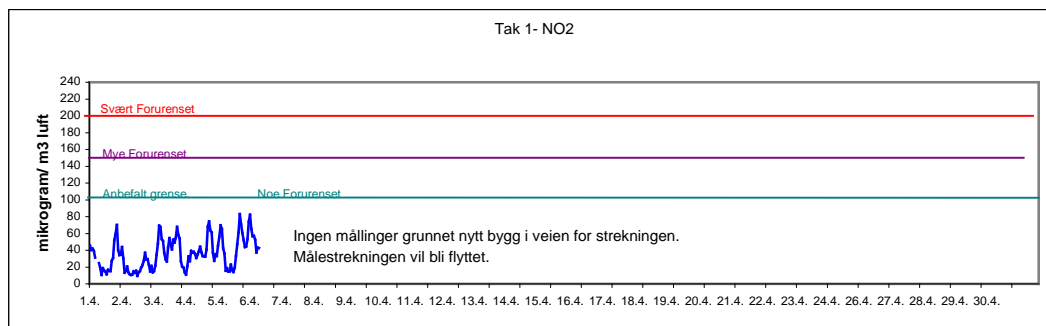
- Bangeløkka :Målestasjonen er plassert i krysset Treschovgate ( blindgate) – Bjørnstjerne Bjørnsonsgate.
- Vårveien 1: Fra P-plass Rimi retning ut av Drammen diagonalt over Rosenkraantzgata.
- Vårveien 2: Fra P-plass Rimi retning Åssiden skole diagonalt over Rosenkrantzgata stolpe i Vårveien ved barnehagen.
- \*Lav datadekning grunnet bygning i veien for målestrekningen.

Tabell 3 Månedsgjennomsnitt av nitrogendioksid ( NO<sub>2</sub> ) og svevestøv ( PM<sub>10</sub> ).

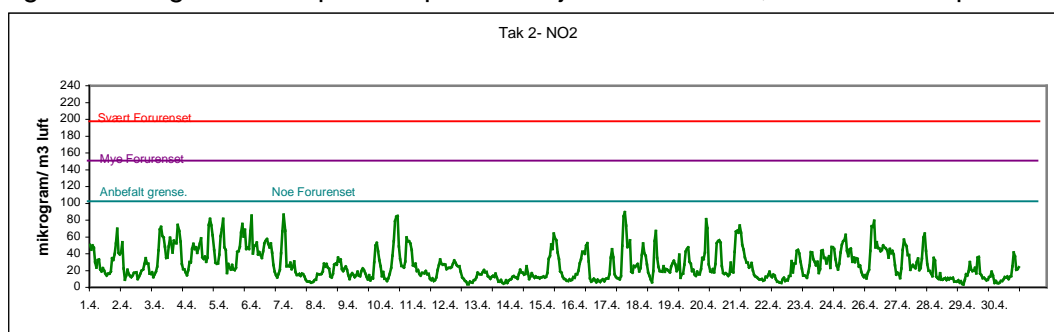
MND	Takstasjon Drammens elva	Takstasjon Grev Wedels pl	Takstasjon Nedre Storgate	Gatestasjon Strekning 1	Gatestasjon Strekning 2		SVB Gate	
	Str.1	Str.2		Vårveien	Vårveien		Bangeløkka (Bjørnstjerne Bjørnsonsgate)	
	NO <sub>2</sub>	NO <sub>2</sub>	PM <sub>10</sub>	NO <sub>2</sub>	NO <sub>2</sub>	PM <sub>10</sub>	NO <sub>2</sub>	PM <sub>10</sub>
0504	25,4	26,9	21,1	37,9	29,5	-	-	53,1
0505	17,0	18,0	13,9	16,2			-	30,5
0506	15,9	16,7	13,4	23,7	17,1	17,3	-	26,3
0507	12,6	12,9	12,5	19,7	13,5	16,1	-	18,7
0508	13,0	14,3	12,5	20,3	14,4	20,3	-	15,4
0509	20,4	21,8	15,1	26,5	19,8	18,9	-	24,4
0510	27,5	29,3	21,9	35,0	29,6	28,3	-	31,3
0511	32,8	34,5	21,3	43,4	37,7	36,9	-	-
0512	37,0	40,3	17,5	45,2	38,8	27,7	-	-
0601	36,5	39,8	17,8	44,7	37,1	26,7	50,2	-
0602	46,0	49,8	20,2	62,6	54,0	31,8	64,0	32,9
0603	44,0	48,7	20,5	66,2	54,3	35,7	77,6	35,4
0604	36,2	27,0	19,0	44,0	36,6	41,0	69,5	46,1

## FIGURER

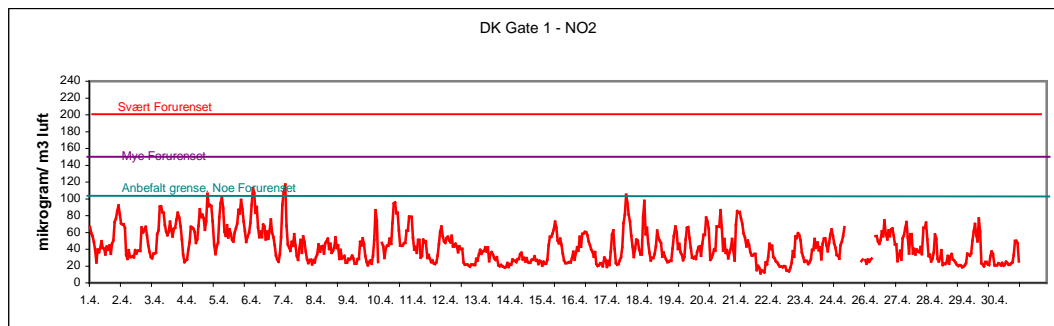
Figur 1: Nitrogendioksid pr time på takstasjonen i sentrum, Drammenselva



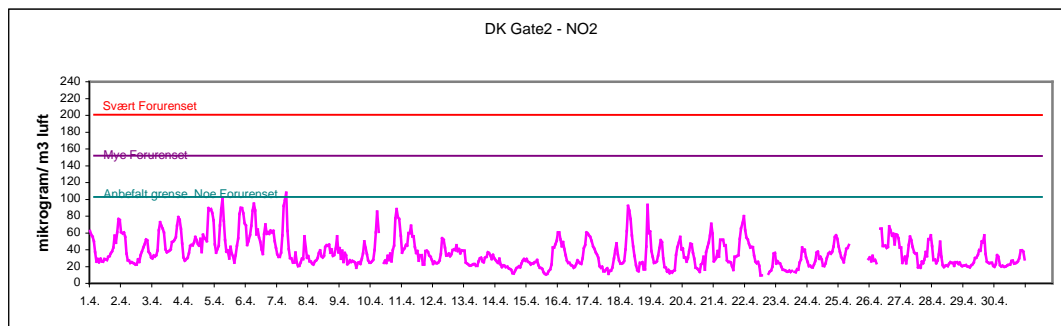
Figur 2: Nitrogendioksid pr time på takstasjonen i sentrum, Grev Wedels plass



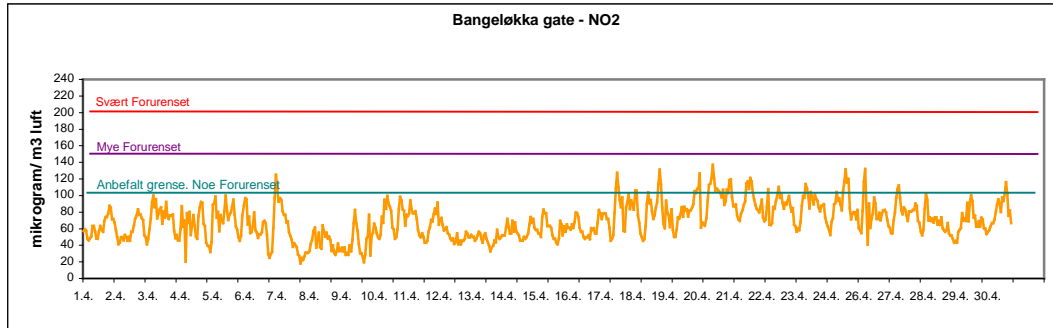
Figur 3: Nitrogendioksid pr time på gatestasjonen til Drammen kommune Vårveien 1.



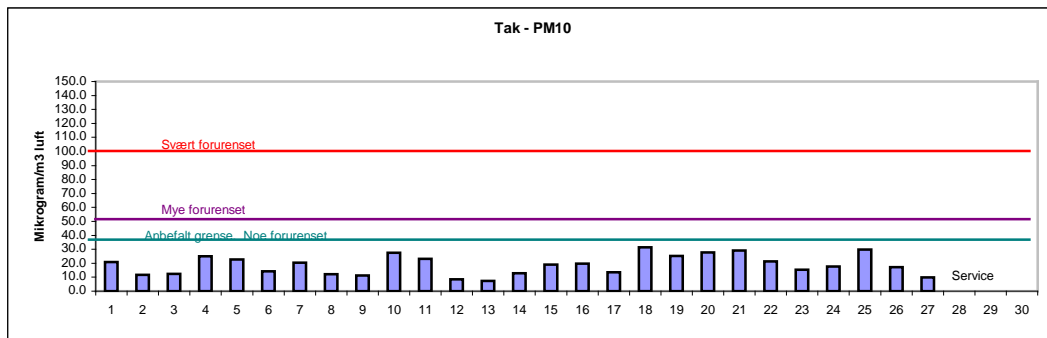
Figur 4: Nitrogendioksid pr time på gatestasjonen til Drammen kommune Vårveien 2.



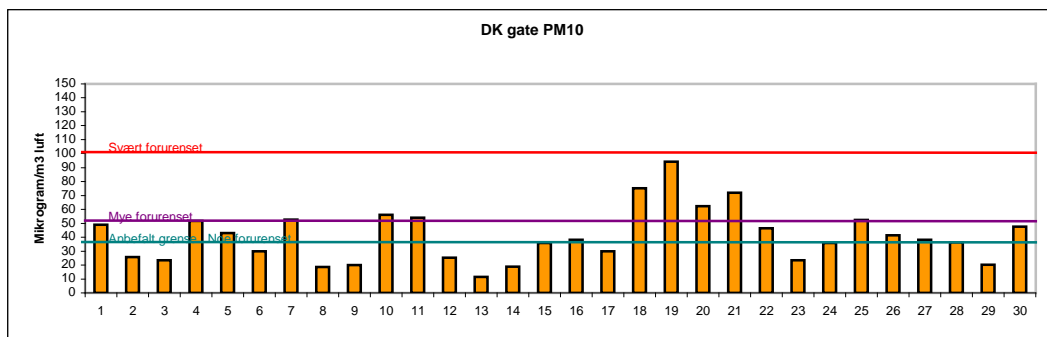
Figur 5: Nitrogendioksid pr time på gatestasjonen til Statens vegvesen Bangeløkka



Figur 6: Svevestøv pr døgn på takstasjonen Nedre Storgate



Figur7: Svevestøv målt på Drammen kommunes gatestasjon Vårveien



Figur7: Svevestøv målt på Statens vegvesen gatestasjon Bangeløkka

