



MÅNEDSRAPPORT LUFTFORURENSNING

DRAMMEN KOMMUNE

April 2007

Måleresultater

Målingene er ikke endelig kvalitetssikret noe som kan medføre endringer i resultatene.

Nitrogendioksid (NO₂)

Det ble målt noe høyere maksimal time på stasjonene Drammenselva og Grev Wedels plass (by bakgrunnsstasjoner) ellers lavere verdier sammenlignet med i fjor.

Svevestøv(PM₁₀)

Målestasjonene Nedre Storgate og Bangeløkka hadde høyere maksimal time konsentrasjon, men lavere maksimal døgnmiddel konsentrasjon sammenlignet med i fjor. På målestasjonen i Vårveien var det motsatt. På målestasjonene ble det målt lavere antall døgn over 50µg/m³ i år sammenlignet med i fjor. For perioden januar – april var antall døgn med overskridelse av 50 µg/m³ lavere sammenlignet med 2005, men høyere sammenlignet med 2006. Det er til nå målt 5 døgn over 50µg/m³ i Nedre Storgate (bakgrunnsstasjon) og henholdsvis 25 og 26 for Vårveien og Bangeløkka. Det er foreløpig ingen overskridelser av grenseverdien(50µg/m³ 35 tillatte pr år).

Meteorologi

Det er 3 stasjoner i Drammen som måler meteorologi og drives av Helsetjenesten i Drammen kommune. Dette er Marienlyst, Gulskogen og Vårveien. I tillegg har DNMI (meteorologisk institutt) en målestasjon på Berskau.

Tabell 1 Meteorologiske målinger

Stasjon =>		Gulskogen						Marienlyst		Vårveien	
		2 meter		10 meter		25 meter		Time	døgn	Time	døgn
Komponent ↓		Time	døgn	Time	døgn	Time	døgn	Time	døgn	Time	døgn
Temperatur °C	Middel	8,0		8,1		8,0		7,9		6,3	
	Varmest	20,7	13,60	21,1	13,3	19,9	13,2	20,7	13,3	18,2	11,0
	Kaldest	-3,0	1,00	-2,4	1,0	-2,3	0,9	-2,2	1,0	-4,0	-0,5
Vindhastighet m/s						Time	Kast	Time	Kast	Time	Kast
	Middel					5,3		2,1		1,8	
	Maks					20,5	27,5	5,9	14,7	7,3	11,2
	Min					0,3	0	0	0	0	0
Vindretning frekvens (%)	Middel					Måned		Måned		Måned	
						5,3		2,1		1,8	
Luftfuktighet %	Middel					20,5	27,5	5,9	14,7	7,3	
Luftrykk mbar		Time									
	Middel	1017									
	Maks	1038									
	Min	990									

Vindhastighet, Kast: Gulskogen og Vårveien er dette gjennomsnitt over 1 minutt, Marienlyst gjennomsnitt over 5 minutt.

Vindretning er oppgitt i frekvens dvs. hyppigst forekommende vindretning / hovedvindretning denne måned

Helsetjenesten
Miljørettet helsevern

Engene 1 3008 Drammen
Tlf. 03008 Faks 32 80 68 30
Org.nr. 939 214 895

Tabell 2 Maksimal time, maksimal døgn, antall timer og døgn over anbefalt kvalitetskriterie og grenseverdi for PM₁₀ og NO₂. Alle konsentrasjoner i µg/m³.

Komponent	Målestasjon	Maksimal time µg/ m ³		Maksimal døgn µg/ m ³		Antall timer over kvalitetskriterie NO ₂ 100 µg/m ³		Antall døgn over kvalitetskriterie PM ₁₀ 35 µg/m ³ NO ₂ 75 µg/m ³		Antall over grenseverdi PM ₁₀ 50 µg/m ³ 35 døgn pr år 2005 NO ₂ 200 µg/m ³ 18 timer pr år 2010 Denne Måned Til nå i år			
		2007	2006	2007	2006	2007	2006	2007	2006	2007	2006	2007	2006
		PM ₁₀	Nedre Storgate	201,1	69,2	34,1	31,5			0	0	0	5
PM ₁₀	Vårveien	477,0	539,0	99,2	94,2			15	20	4	26		
PM ₁₀	Bangeløkka	603,5	306,6	73,9	134,5			12	19	7	25		
NO ₂	Drammenselva	110,2	83,0	42,9	54,2	1	0	0	0	0	0		
NO ₂	Grev Wedel pl	124,1	89,6	46,0	48,1	2	0	0	0	0	0		
NO ₂	Vårveien 1	111,1	116,8	47,4	67,5	2	7	0	0	0	0		
NO ₂	Vårveien 2	91,8	108,0	38,7	60,3	0	2	0	0	0	0		
NO ₂	Bangeløkka	83,5	136,9	42,8	102,1	0	63	0	10	0	0		

- Betyr at det ikke er angitt grenseverdi, ikke er foretatt målinger, målingene er ikke av god nok kvalitet, instrumentfeil eller instrumentet har vært til service.

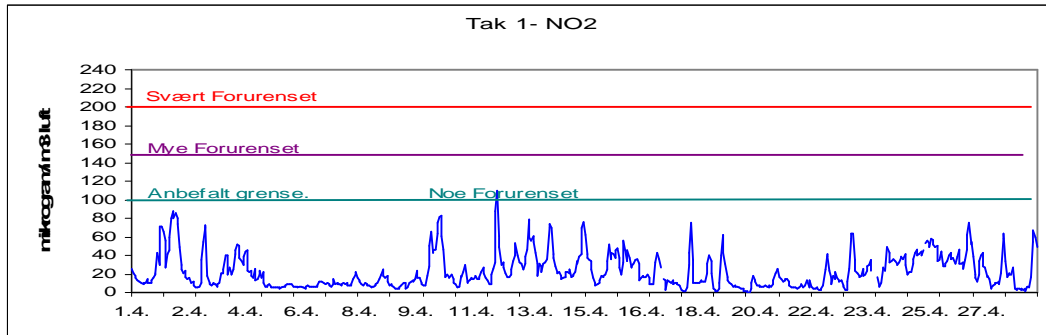
- Bangeløkka :Målestasjonen er plassert i krysset Treschovgate (blindgate) – Bjørnstjerne Bjørnsonsgate.
- Bakgrunnsstasjon tak; Nedre Storgate tak, Drammenselva (Tollbugata – Nedre Storgate), Grev Wedel pl (Grev Wedel – Nedre Storgate)
- Vårveien 1: Fra P-plass Rimi retning ut av Drammen diagonalt over Rosenkrantzgata.
- Vårveien 2: Fra P-plass Rimi retning Åssiden skole diagonalt over Rosenkrantzgata stolpe i Vårveien ved barnehagen.
- *Lav datadekning grunnet feil med instrumentet.

Tabell 3 Månedsgjennomsnitt av nitrogendioksid (NO₂) og svevestøv (PM₁₀).

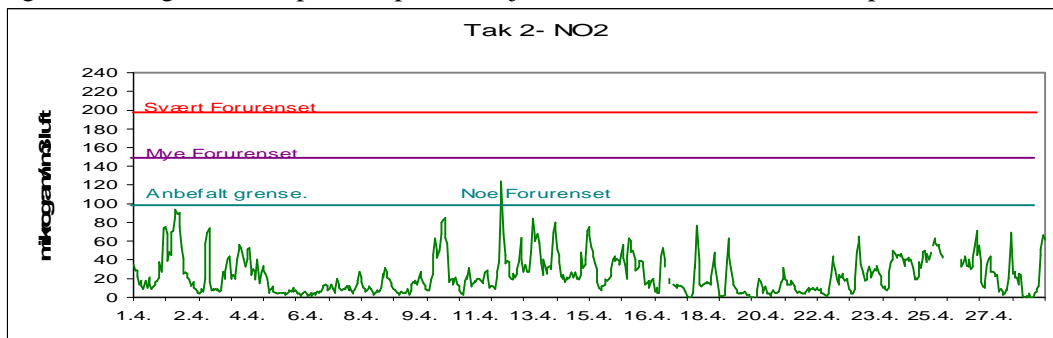
Måned (årmd)	Takstasjon Drammens elva	Takstasjon Grev Wedels pl	Takstasjon Nedre Storgate	Gatestasjon Strekning 1	Gatestasjon Strekning 2		SVB Gate	
	Str.1	Str.2		Vårveien	Vårveien		Bangeløkka (Bjørnstjerne Bjørnsonsgate)	
	NO ₂	NO ₂	PM ₁₀	NO ₂	NO ₂	PM ₁₀	NO ₂	PM ₁₀
0604	36,2	27,0	19,0	44,0	36,6	41,0	69,5	46,1
0605	-	23,8	14,4	39,2	30,1	31,3	66,3	38,9
0606	-	17,5	17,8	35,0	27,6	25,2	59,5	34,7
0607	-	15,0	17,4	34,3	27,9	24,6	48,3	28,5
0608	-	20,0	13,9	38,0	30,8	22,2	-	22,9
0609	-	31,8	20,5	40,1	33,1	23,6	-	-
0610	-	28,1	13,9	39,9	34,1	20,9	28,4	26,3
0611	45,2	50,7	19,7	57,2	20,3	34,4	44,7	36,0
0612	43,4	47,1	20,2	48,1	39,9	36,8	28,4	32,5
0701	51,9	55,2	21,9	54,2	44,7	35,3	47,6	27,6
0702	38,8	42,0	14,8	40,1	32,2	27,3	33,6	24,4
0703	39,9	43,0	27,3	43,5	34,3	49,9	56,1	32,5
0704	22,4	23,8	17,7	26,7	19,7	35,3	24,0	34,1

FIGURER

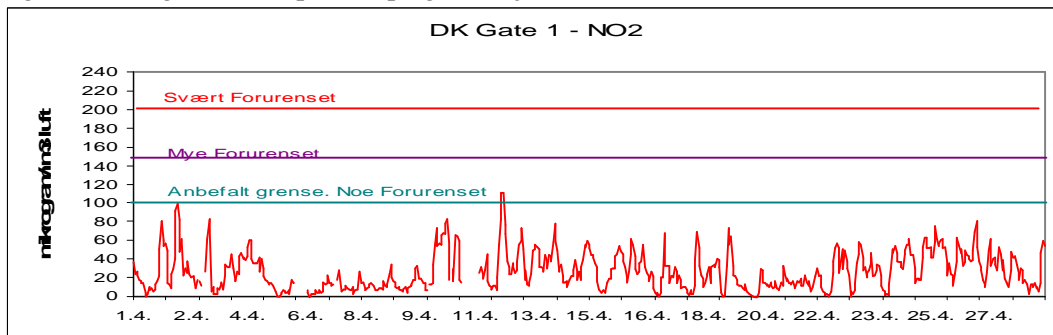
Figur 1: Nitrogendioksid pr time på takstasjonen i sentrum, Drammenselva



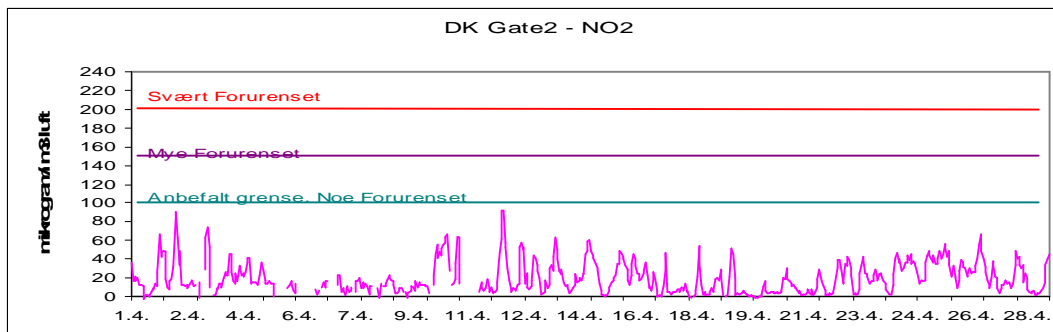
Figur 2: Nitrogendioksid pr time på takstasjonen i sentrum, Grev Wedels plass



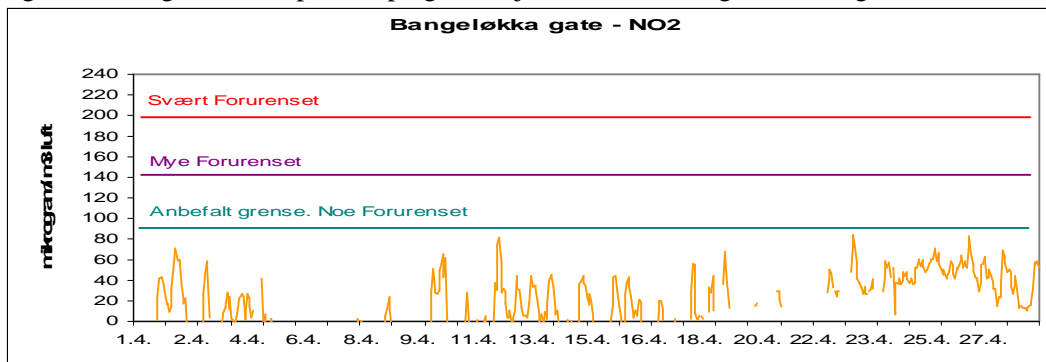
Figur 3: Nitrogendioksid pr time på gatestasjonen til Drammen kommune Vårveien 1.



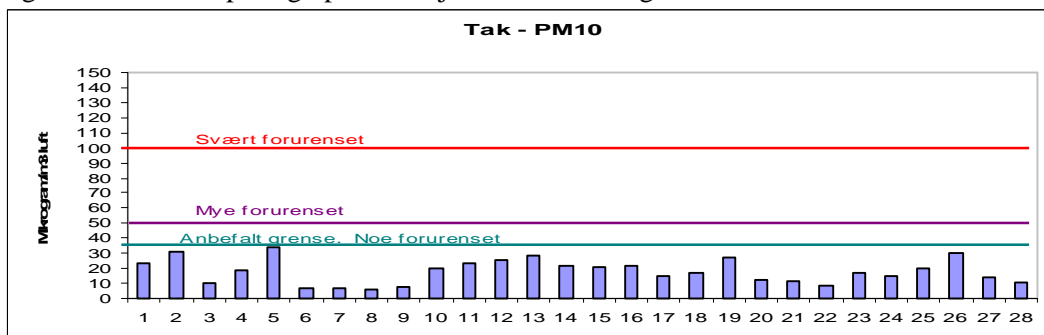
Figur 4: Nitrogendioksid pr time på gatestasjonen til Drammen kommune Vårveien 2.



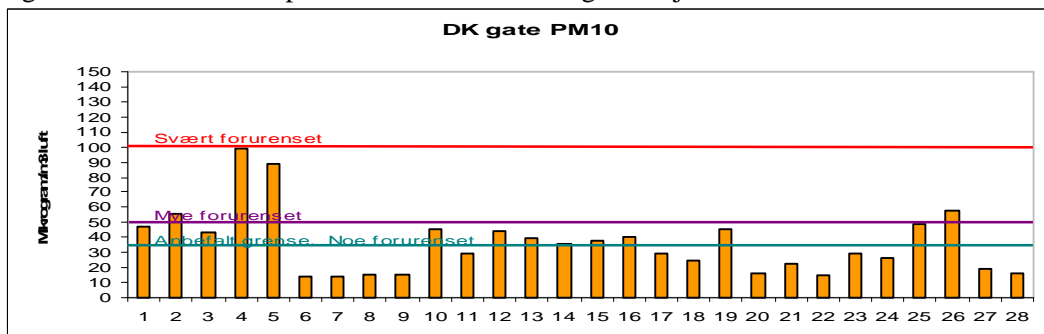
Figur 5: Nitrogendioksid pr time på gatestasjon til Statens Vegvesen Bangeløkka



Figur 6: Svevestøv pr døgn på takstasjonen Nedre Storgate



Figur 7: Svevestøv målt på Drammen kommunes gatestasjon.



Figur 8: Svevestøv målt på Statens Vegvesens gatestasjon Bangeløkka

