



MÅNEDSRAPPORT LUFTFORURENSNING

April 2008

Måleresultater

Målingene er ikke endelig kvalitetssikret noe som kan medføre endringer i resultatene.

Nitrogendioksid (NO₂)

Det ble målt høyere konsentrasjoner av nitrogendioksid i år sammenlignet med i fjor. Til nå i år er det ikke målt verdier over forurensningsforskriftens grenseverdi (200 µg/m³ 18 tillatte pr år 2010)

Måleverdiene for målestasjonen Bangeløkka er ikke kvalitetssikret og ser ut for å ligge noe for høyt i forhold til de øvrige målestasjonene.

Svevestøv

Konsentrasjonen av svevestøv var lavere i år sammenlignet med i fjor. Dette gjelder alle verdier og overskridelser. Til nå har målestasjonen Bangeløkka 12 døgn over 50 µg/m³. Tilsvarende for i fjor var 25 døgn. Grenseverdien i forurensningsforskriften tillater 35 døgn over 50 µg/m³.

Hovedårsaken til de lave verdiene er mange dager med nedbør og våt veibane.

Meteorologi

Det er 3 stasjoner i Drammen som måler meteorologi og drives av Helsetjenesten i Drammen kommune. Dette er Marienlyst, Gulskogen og Vårveien. I tillegg har DNMI (meteorologisk institutt) en målestasjon på Berskau.

Tabell 1 Meteorologiske målinger

Stasjon ⇒		Gulskogen						Marienlyst		Vårveien	
		2 meter		10 meter		25 meter		Time	døgn	Time	døgn
Komponent ↓		Time	døgn	Time	døgn	Time	døgn				
Temperatur °C	Middel	6,3		6,4		6,4		6,5		5,6	
	Varmest	17,8	14,20	17,8	14,3	17,6	14,4	17,6	14,1	17,2	13,4
	Kaldest	-1,6	2,50	-0,9	2,4	-0,2	2,3	-0,8	2,6	-2,2	1,6
Vindhastighet m/s						Time	Kast	Time	Kast	Time	Kast
	Middel					3,3		1,6		1,3	
	Maks					8,6	12,6	4,8	13,5	4,8	6,7
	Min					0,1	0	0,1	0	0,1	0
Vindretning frekvens (%)	Middel					Måned		Måned		Måned	
						165		175		166	
Luftfuktighet %	Middel					61,2		72			
Luftrykk mbar		Time									
	Middel	1012									
	Maks	1025									
	Min	996									

Vindhastighet, Kast: Gulskogen og Vårveien er dette gjennomsnitt over 1 minutt, Marienlyst gjennomsnitt over 5 minutt.

Vindretning er oppgitt i frekvens dvs hyppigst forekommende vindretning / hovedvindretning denne måned

Helsetjenesten
Miljørettet helsevern

Engene 1 3008 Drammen
Tlf. 03008 Faks 32 04 68 30
www.drammen.kommune.no
Org.nr. 939 214 895

Målestasjonen på Berskau viser 75 mm nedbør mot normalen for april på 48 mm(DNMI, e-klima). I forhold til temperaturnormalen på 4,8 °C ble det målt høyere(varmere) temperaturer på alle målestasjonene(tabell 1).

Tabell 2 Maksimal time, maksimal døgn, antall timer og døgn over anbefalt kvalitetskriterie og grenseverdi for PM₁₀ og NO₂. Alle konsentrasjoner i µg/m³.

Komponent	Målestasjon	Maksimal time µg/ m ³		Maksimal døgn µg/ m ³		Antall timer over kvalitetskriterie NO ₂ 100 µg/m ³		Antall døgn over kvalitetskriterie PM ₁₀ 35 µg/m ³ NO ₂ 75 µg/m ³		Antall over grenseverdi PM ₁₀ 50 µg/m ³ 35 døgn pr år 2005 NO ₂ 200 µg/m ³ 18 timer pr år 2010 Denne Måned Til nå i år			
		2008	2007	2008	2007	2008	2007	2008	2007	2008	2007		
		PM ₁₀	Nedre Storgate	83,1	201,1	41,9	34,1			1	0	0	0
PM ₁₀	Vårveien	168,5	477,0	52,3	99,2			10	15	1	5		
PM ₁₀	Bangeløkka	157,2	603,5	64,8	73,9			12	12	2	12		
NO ₂	Drammenselva	120,2	110,2	51,4	42,9	9	1	0	0	0	0		
NO ₂	Grev Wedel pl	126,5	124,1	58,2	46,0	8	2	0	0	0	0		
NO ₂	Vårveien 1	144,6	111,1	75,0	47,4	13	2	1	0	0	0		
NO ₂	Vårveien 2	111,1	91,8	52,7	38,7	2	0	0	0	0	0		
NO ₂	Bangeløkka	154,4	83,5	110,5	42,8	40	0	4	0	0	0		

- Betyr at det ikke er angitt grenseverdi, ikke er foretatt målinger, målingene er ikke av god nok kvalitet, instrumentfeil eller instrumentet har vært til service.

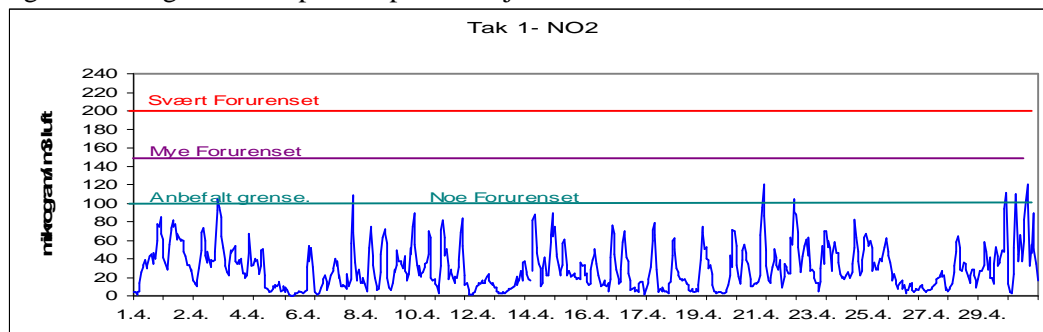
- Bangeløkka :Målestasjonen er plassert i krysset Treschovgate (blindgate) – Bjørnstjerne Bjørnsonsgate.
- Bakgrunnsstasjon tak; Nedre Storgate tak, Drammenselva (Tollbugata – Nedre Storgate), Grev Wedel pl (Grev Wedel – Nedre Storgate)
- Vårveien 1: Fra P-plass Rimi retning ut av Drammen diagonalt over Rosenkrantzgata.
- Vårveien 2: Fra P-plass Rimi retning Åssiden skole diagonalt over Rosenkrantzgata stolpe i Vårveien ved barnehagen.
- *Lav datadekning grunnet feil med instrumentet.

Tabell 3 Månedsgjennomsnitt av nitrogen dioksid (NO₂) og svevestøv (PM₁₀).

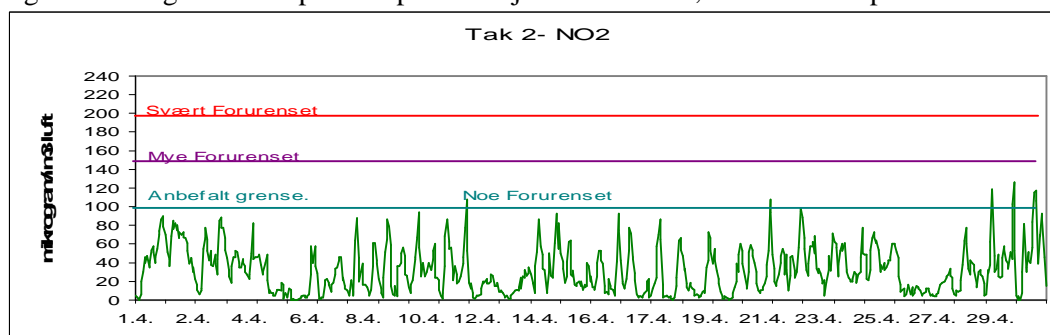
Måned (årmd)	Takstasjon Drammens elva	Takstasjon Grev Wedels pl	Takstasjon Nedre Storgate	Gatestasjon Strekning 1	Gatestasjon Strekning 2		SVB Gate	
	Str.1	Str.2		Vårveien	Vårveien		Bangeløkka (Bjørnstjerne Bjørnsonsgate)	
	NO ₂	NO ₂	PM ₁₀	NO ₂	NO ₂	PM ₁₀	NO ₂	PM ₁₀
0704	22,4	23,8	17,7	26,7	19,7	35,3	24,0	34,1
0705	15,9	16,9	12,5	22,8	13,1	20,3	36,0	20,9
0706	16,5	16,5	16,2	25,4	13,2	27,0	44,9	21,5
0707	11,8	9,8	10,2	18,7	11,7	13,6	42,2	14,5
0708	15,8	13,0	13,9	22,5	14,4	18,9	41,4	19,5
0709	16,3	14,1	10,9	35,5	24,7	14,0	41,2	15,4
0710	32,8	29,6	16,0	48,9	37,0	25,3	71,5*	25,1*
0711	39,9	40,9	21,2	56,8	45,3	35,2	48,7	34,2
0712	41,4	42,9	14,9	55,7	45,7	26,0	46,0	14,9
0801	43,2	45,3	14,4	58,3	48,7	22,8	55,1	18,8
0802	39,9	41,2	17,3	57,9	43,6	27,3	57,3	28,5
0803	24,5	26,4	15,9	41,3	31,9	23,8	54,0	28,8
0804	30,6	32,2	19,2	46,6	34,2	28,6	64,0	32,0

FIGURER

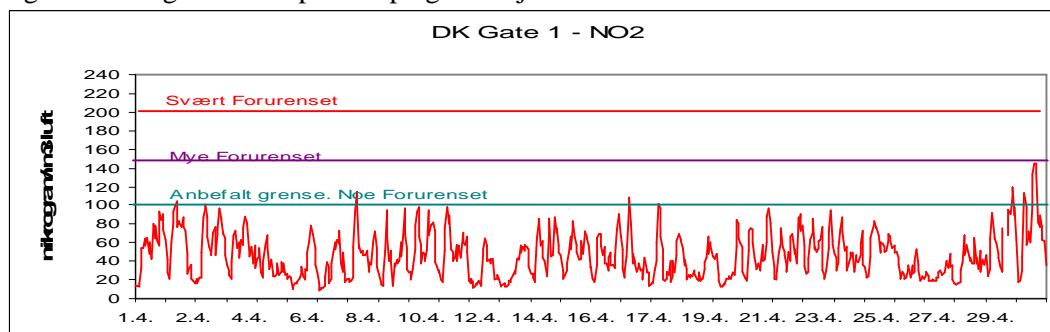
Figur 1: Nitrogendioksid pr time på takstasjonen i sentrum, Drammenselva



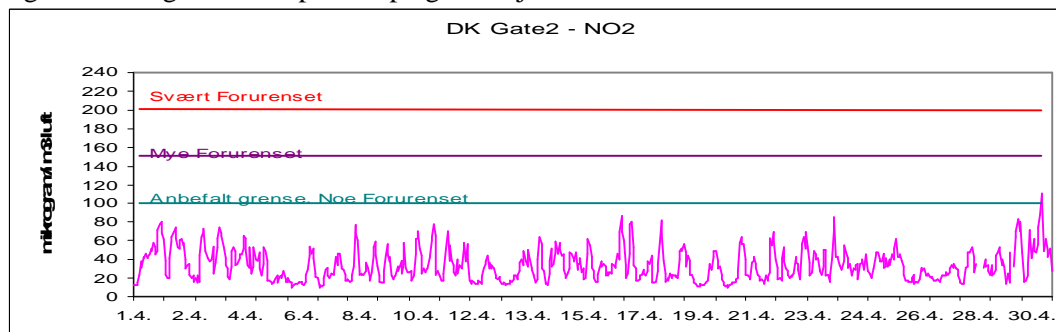
Figur 2: Nitrogendioksid pr time på takstasjonen i sentrum, Grev Wedels plass



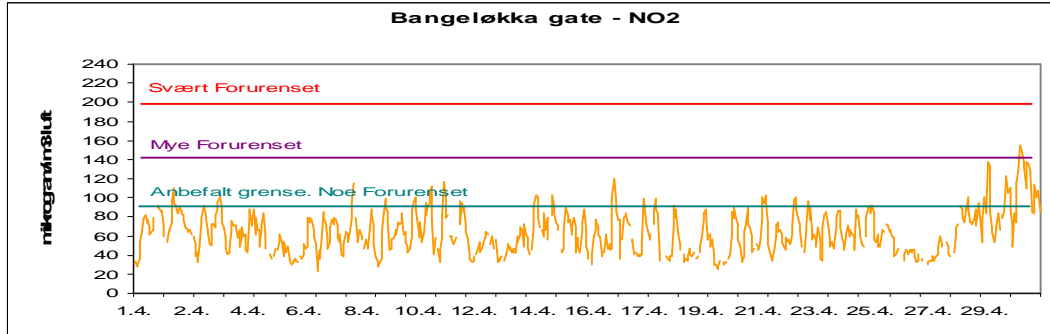
Figur 3: Nitrogendioksid pr time på gatestasjonen til Drammen kommune Vårveien 1.



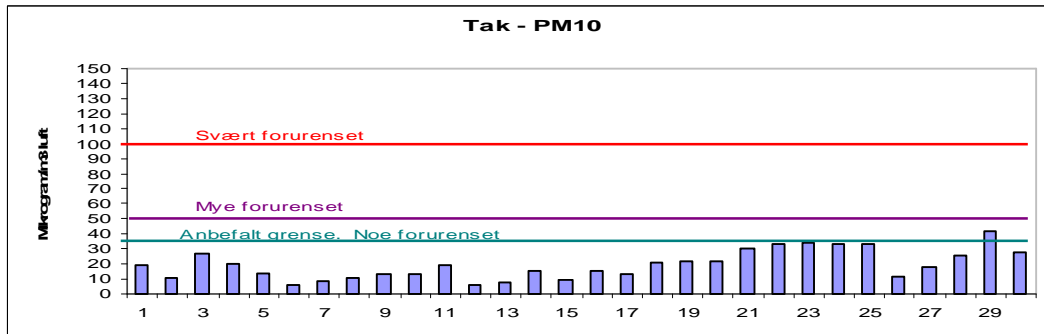
Figur 4: Nitrogendioksid pr time på gatestasjonen til Drammen kommune Vårveien 2.



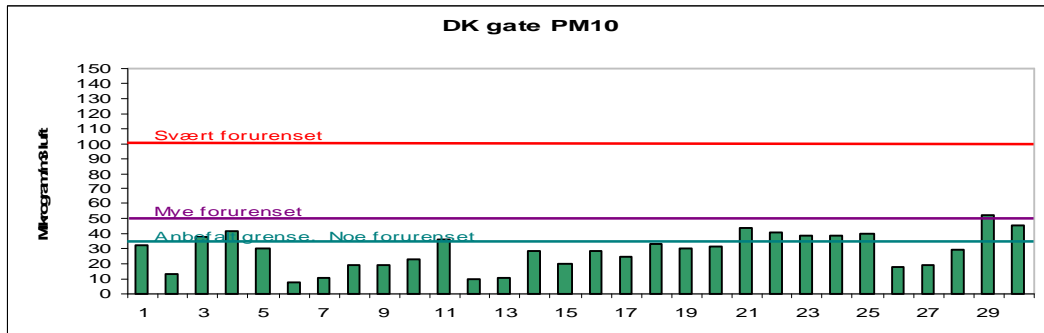
Figur 5: Nitrogendioksid pr time på gatestasjon til Statens Vegvesen Bangeløkka



Figur 6: Svevestøv pr døgn på takstasjonen Nedre Storgate



Figur 7: Svevestøv målt på Drammen kommunes gatestasjon.



Figur 8: Svevestøv målt på Statens Vegvesens gatestasjon Bangeløkka

