



# MÅNEDSRAPPORT LUFTFORURENSNING

## August 2003

### Måleresultater

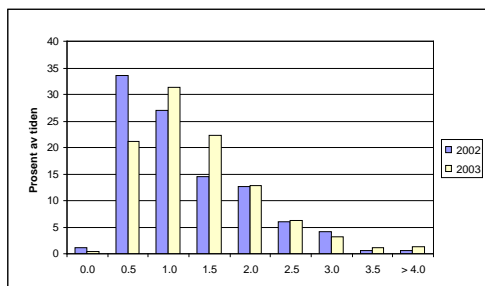
Det ble generelt sett målt lavere konsentrasjoner i år sammenlignet med i fjor. Den maksimale NO<sub>2</sub> konsentrasjonen var lavere i år sammenlignet med i fjor. Det ble ikke målt noen overskridelser av SFT's anbefalte luftkvalitetskriterier ( 100 µg/m<sup>3</sup> time, 75 µg/m<sup>3</sup> døgn). Det ble målt noe høyere maksimal konsentrasjon ( døgn middel) av PM<sub>10</sub> i år sammenlignet med i fjor. Et døgn var over den anbefalte kvalitetskriterie på 35 µg/m<sup>3</sup>. Dette er det samme som i fjor. Det er ikke målt PM<sub>10</sub> på gatestasjonen ( DK-gate) grunnet feil med instrumentet. Statens vegvesen startet opp sin gatestasjon 21 august. Denne stasjonen er satt opp i krysset mellom Treschowsgate – Bjørnstjerne Bjørnsonsgate. Gatestasjonen i Engene blir uten målestrekning 1 fremover grunnet arbeid med ny motorveibru. Stasjonen flyttes i løpet av september til Rosenkrantzgata – Nordahl Bruunsgate.

### Meteorologi

Tabell 1: Temperatur.

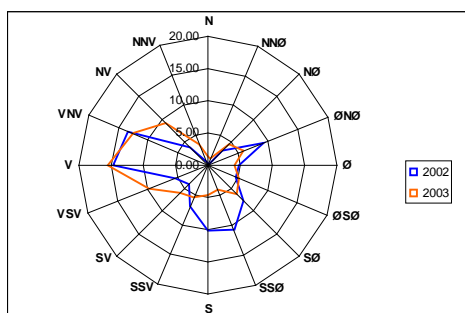
Temperatur	time	døgn	normalen
Middel temperatur	17.70		15,5
Varmeste temperatur	27.80	22.20	
Kaldeste temperatur	6.70	11.70	

Av tabell 1 ser en at temperaturen i august i år var varmere enn normalen. 7 august hadde høyeste døgnmiddelverdi med 22,2 °C. Årets middel-temperatur var imidlertid kaldere enn i fjor da det ble målt 19,4°C.



Figur A: Frekvens av vindhastighet.

Figuren viser blant annet at det i august i år var færre timer med vindhastighet mellom 0 - 0,5 m/s ( tilnærmet vindstille) og 0,5-1,0 m/s enn i fjor, og flere timer i intervallet 1-1,5 m/s. For august i år var det vindhastigheter under 1,5 m/s i 53 % av tiden. Tilsvarende i fjor var 62% av tiden.



Figur C: Frekvens av vindretning.

Figuren viser at det var små forskjeller på hyppigst forekommende vindretning i år ( vest) og i fjor (vest, vest nord vest). Det var imidlertid noe mer innslag av sydlige vinder i fjor.

## HELSETJENESTEN

Miljørettet helsevern

Nedre Storgate 3 Tlf. ekspedisjonen 32 80 68 00 / 32 80 68 92  
Telefaks 32 80 68 30

Organisasjonsnummer  
939214895

Tabell 1 Maksimal time, maksimal døgn, antall timer og døgn over anbefalt grense for PM<sub>10</sub> og NO<sub>2</sub> samt maksimal time og 8 time for ozon ( O<sub>3</sub> ) µg/m<sup>3</sup> .

Komponent	Målested	Maksimal time µg/ m <sup>3</sup>		Maksimal døgn µg/ m <sup>3</sup>		Antall timer over anbefalt grense		Antall døgn over anbefalt grense	
		2003	2002	2003	2002	2003	2002	2003	2002
PM <sub>10</sub>	Sentrum tak	<b>60,8</b>	50,7	<b>38,0</b>	36,2	-	-	<b>1</b>	1
PM <sub>10</sub>	Engene 110	-	-	-	-	-	-	-	-
NO <sub>2</sub>	Sentrum tak1	<b>66,9</b>	80,7	<b>28,4</b>	31,7	<b>0</b>	0	<b>0</b>	0
NO <sub>2</sub>	Sentrum tak2	<b>70,8</b>	89,2	<b>34,4</b>	34,3	<b>0</b>	0	<b>0</b>	0
NO <sub>2</sub>	Gatestasjon 1	<b>85,2</b>	103,1	<b>49,1</b>	55,8	<b>0</b>	1	<b>0</b>	0
NO <sub>2</sub>	Gatestasjon 2	<b>62,2</b>	85,2	<b>33,1</b>	38,0	<b>0</b>	0	<b>0</b>	0
		Maksimal time µg/ m <sup>3</sup>		Maksimal 8-time µg/ m <sup>3</sup>		Antall timer over anbefalt grense		8-time O <sub>3</sub> over anbefalt grense	
		2003	2002	2003	2002	2003	2002	2003	2002
O <sub>3</sub>	Sentrum tak1	<b>76,1</b>	106,2	<b>65,6</b>	86,2	<b>0</b>	3	<b>0</b>	4
O <sub>3</sub>	Sentrum tak2	<b>69,9</b>	103,4	<b>63,6</b>	82,2	<b>0</b>	1	<b>0</b>	2

- Betyr at det ikke er angitt grenseverdi, ikke er foretatt målinger, målingene er ikke av god nok kvalitet, instrumentfeil eller instrumentet har vært til service

- Sentrum tak : Bybakgrunn plassert på tak i Nedre Storgate 3
- Sentrum 1 : Bybakgrunn. Måles fra Rynningsgate til Nedre Storgate 3 ( 663 meter)
- Sentrum 2 : Bybakgrunn. Måles fra Grew Wedels pl til Nedre Storgate 3 ( 296 meter).
- Gatestasjon1: Engene 110 retning CC
- Gatestasjon2: Engene 110 retning Ilebergveien

Tabell 3 Månedsgjennomsnitt av nitrogendioksid, ozon og svevestøv.

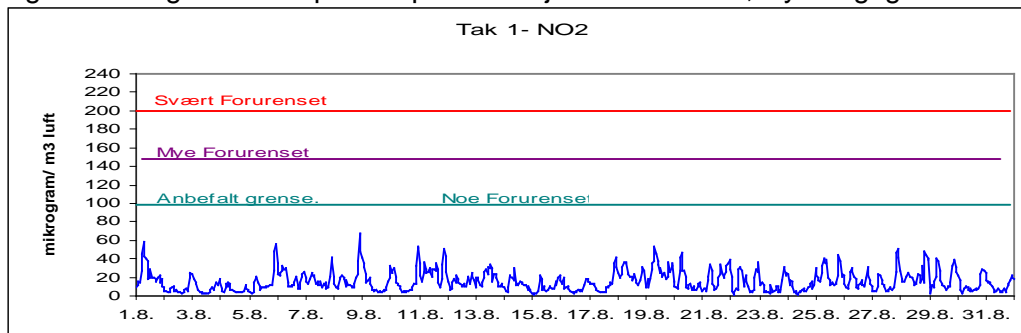
MND	Takstasjon Strømsø til Bragernes		Takstasjon Grew Wedels pl til N.Storgt. 3		Takstasjon N.Storgt.3	Gatestasjon Strekning 1		Gatestasjon Strekning 2		Sted gate	
	NO <sub>2</sub>	O <sub>3</sub>	NO <sub>2</sub>	O <sub>3</sub>	PM <sub>10</sub>	NO <sub>2</sub>	O <sub>3</sub>	NO <sub>2</sub>	O <sub>3</sub>		
0208	20,2	46,0	22,0	40,7	17,6	39,5	45,0	27,8	51,0	-	Engene 110
0209	24,7	36,8	25,7	32,0	12,7	44,1	34,0	36,4	36,8	-	Engene 110
0210*1	20,2	-	20,3	-	22,5	39,9	-	30,8	-	-	Engene 110
0211*2	29,1	40,7	31,2	39,3	14,0	34,6	28,9	28,5	29,3	-	Engene 110
0212	40,4	42,3	42,1	40,8	16,5	48,8	31,9	46,8	37,4	-	Engene 110
0301	53,7	24,6	54,0	23,4	20,8	65,1	-	-	-	10,4	Engene 110
0302	41,5	42,3	43,9	40,0	20,4	55,5	25,7	51,6	28,3	9,6	Engene 110
0303	43,7	55,3	44,3	53,3	29,2	55,0	34,7	44,1	44,9	-	Engene 110
0304	21,0	64,5	25,1	66,2	20,9	41,7	52,3	31,2	62,9	-	Engene 110
0305	17,2	64,9	23,0	61,1	13,0	35,7	54,9	24,4	66,3	-	Engene 110
0306	17,1	64,7	18,7	56,2	11,8	30,0	73,1	19,6	83,3	11,0	Engene 110
0307	12,5	36,9	15,2	59,8	11,0 <sup>3</sup>	25,0	58,0	15,8	66,2	10,3 <sup>3</sup>	Engene 110
0308	15,9	33,7	18,9	30,9	10,0	26,0	50,8	16,6	55,2	-	Engene 110

\*1 Datadekning: Takstasjonen 43% av tiden og gatestasjonen 37% av tiden, PM<sub>10</sub> tak 29% grunnet service

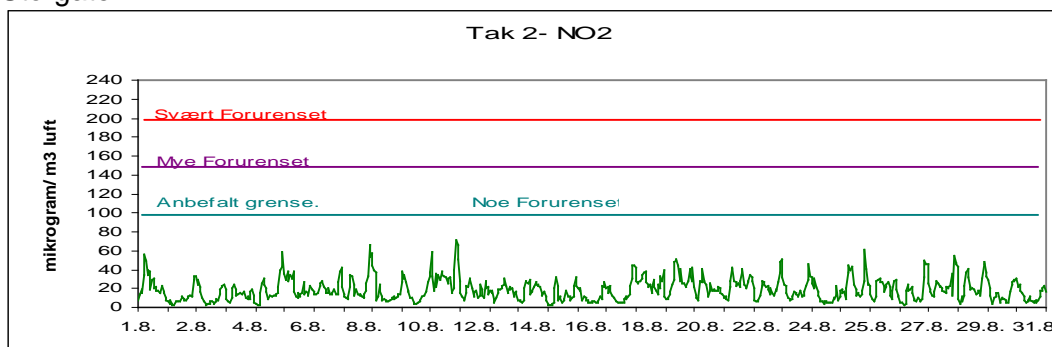
<sup>3</sup>Lav datadekning grunnet service på instrumentene

## FIGURER

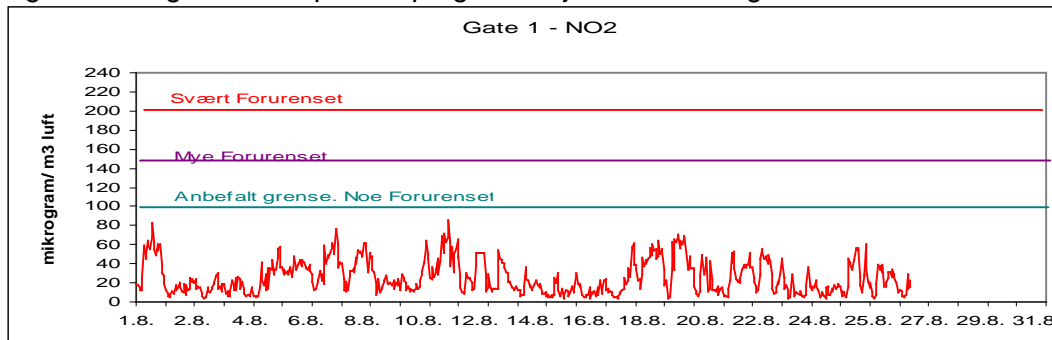
Figur 1: nitrogendioksid pr time på takstasjonen i sentrum, Rynningsgate – Nedre Storgate



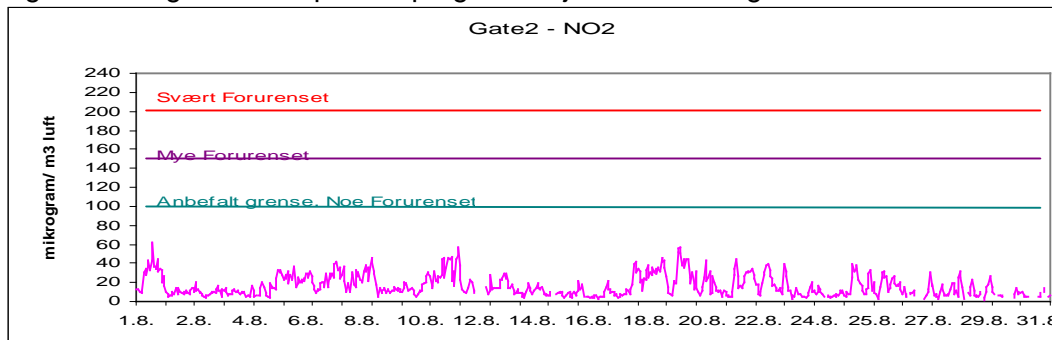
Figur 2: nitrogendioksid pr time på takstasjonen i sentrum, Grev Wedels plass – Nedre Storgate.



Figur 3: nitrogendioksid pr time på gatestasjonen strekning 1.



Figur 4: nitrogendioksid pr time på gatestasjonen strekning 2.



Figur 5: Svevestøv pr døgn på takstasjonen i sentrum

