



# MÅNEDSRAPPORT LUFTFORURENSNING

## DRAMMEN KOMMUNE

### August 2005

#### Måleresultater

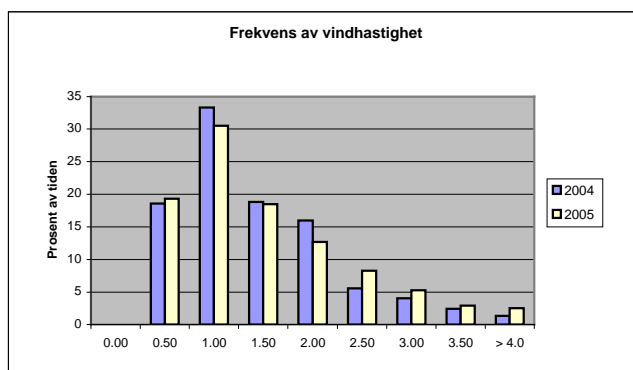
Det ble som forventet målt lave konsentrasjoner av NO<sub>2</sub> også denne måneden. PM<sub>10</sub> konsentrasjonen var også lave med unntak av en dag over SFT's anbefalte kvalitetskriterie ( 35 µg/m<sup>3</sup> ). Overskridelsen skjedde mandag 22 august på begge gatestasjonene. Det er verdt å merke seg at denne dagen og dagene fører var forholdsvis varme og tørre, og at dette var første mandag etter skolestart.

#### Meteorologi

Tabell 1: Temperatur.

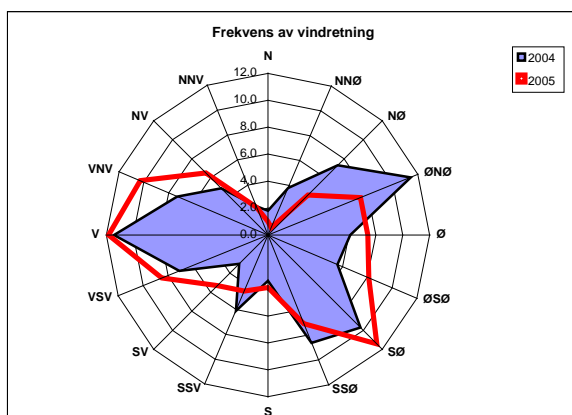
Temperatur	time	døgn	normalen
Middel temperatur	16.40		15.50
Varmeste temperatur	25.90	21.60	
Kaldeste temperatur	6.20	12.50	

Av tabell 1 ser en at temperaturen i år var varmere enn normalen. Årets middeltemperatur var også varmere enn i fjor hvor det ble målt middel på 17.7°C.



Figur A: Frekvens av vindhastighet.

I 50% av tiden var vindhastigheten under 1,5 m/s i år. Tilsvarende for i fjor var 52%. Det var ingen store forskjeller i vindhastighet sammenlignet med i fjor.



Figur B: Frekvens av vindretning.

Figuren viser at det i år var hyppigst forekommende vindretning fra Vest (V) og SydØst (SØ). Hyppigst forekommende vind i fjor var fra Øst NordØst ( ØNØ)og Vest (V).

Helsetjenesten  
Miljørettet helsevern

Engene 1 3008 Drammen  
Tlf. 03008 Faks 32 80 68 30  
Org.nr. 939 214 895

Tabell 2 Maksimal time, maksimal døgn, antall timer og døgn over anbefalt grense for PM<sub>10</sub> og NO<sub>2</sub> samt maksimal time og 8 time for ozon ( O<sub>3</sub> )  $\mu\text{g}/\text{m}^3$  .

Kom-Ponent	Målested	Maksimal time $\mu\text{g}/\text{m}^3$		Maksimal døgn $\mu\text{g}/\text{m}^3$		Antall timer over kvalitetskriterie NO <sub>2</sub> 100 $\mu\text{g}/\text{m}^3$		Antall døgn over kvalitetskriterie PM <sub>10</sub> 35 $\mu\text{g}/\text{m}^3$ NO <sub>2</sub> 75 $\mu\text{g}/\text{m}^3$	
		2005	2004	2005	2004	2005	2004	2005	2004
PM <sub>10</sub>	Nedre Storgate	<b>42,2</b>	48,7	<b>29,0</b>	24,9	-	-	<b>0</b>	0
PM <sub>10</sub>	Vårveien	<b>86,1</b>	-	<b>37,8</b>	-	-	-	<b>1</b>	-
PM <sub>10</sub>	Bangeløkka	<b>93,7</b>	71,2	<b>43,2</b>	31,9	-	-	<b>1</b>	0
NO <sub>2</sub>	Drammenselva	<b>54,3</b>	63,8	<b>23,9</b>	25,8	<b>0</b>	0	<b>0</b>	0
NO <sub>2</sub>	Grev Wedel pl	<b>57,4</b>	53,3	<b>23,7</b>	25,3	<b>0</b>	0	<b>0</b>	0
NO <sub>2</sub>	Vårveien 1	<b>68,1</b>	-	<b>34,3</b>	-	<b>0</b>	0	<b>0</b>	0
NO <sub>2</sub>	Vårveien 2	<b>59,8</b>	<b>94,0</b>	<b>25,6</b>	34,7	<b>0</b>	0	<b>0</b>	0

- Betyr at det ikke er angitt grenseverdi, ikke er foretatt målinger, målingene er ikke av god nok kvalitet, instrumentfeil eller instrumentet har vært til service.

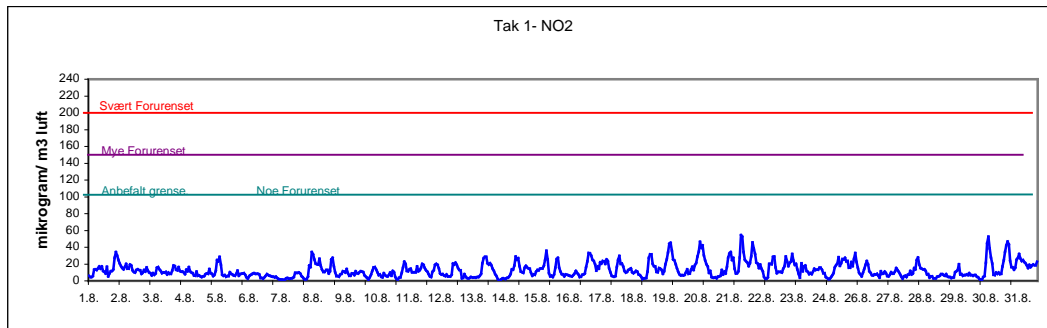
- Bangeløkka :Målestasjonen er plassert i krysset Treschovgate ( blindgate) – Bjørnstjerne Bjørnsonsgate.
- Vårveien 1: Fra P-plass Rimi retning ut av Drammen diagonalt over Rosenkraantzgata.
- Vårveien 2: Fra P-plass Rimi retning Åssiden skole diagonalt over Rosenkrantzgata stolpe i Vårveien ved barnehagen.
- \*Lav datadekning grunnet feil med instrumentet.

Tabell 3 Månedsgjennomsnitt av nitrogendioksid ( NO<sub>2</sub> ) og svevestøv ( PM<sub>10</sub> ).

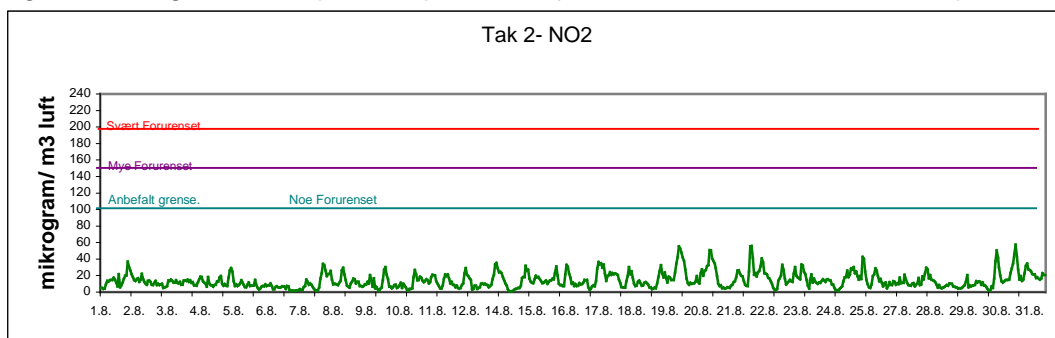
MND	Takstasjon Drammens elva	Takstasjon Grev Wedels pl	Takstasjon Nedre Storgate	Gatestasjon Strekning 1	Gatestasjon Strekning 2		SVB Gate	
	Str.1	Str.2		(Engene 110) 0412 Vårveien	(Engene 110) Fra 0412 Vårveien		Bangeløkka (Bjørnstjerne Bjørnsonsgate)	
	NO <sub>2</sub>	NO <sub>2</sub>	PM <sub>10</sub>	NO <sub>2</sub>	NO <sub>2</sub>	PM <sub>10</sub>	NO <sub>2</sub>	PM <sub>10</sub>
0408	16,1	16,6	13,6	-	24,2	-	-	20,1
0409	20,0	22,9	13,6	-	30,0	-	-	22,6
0410	23,9	25,6	13,5	-	20,6	-	-	23,2
0411	35,8	38,7	18,0	-	46,2	-	-	31,5
0412	41,5	44,3	18,3	59,9	-	-	-	29,1
0501	33,2	35,3	20,3	57,6	50,5	-	-	40,0
0502	31,1	32,9	23,8	58,1	52,2	-	-	54,4
0503	35,1	37,3	22,0	47,2	39,9	-	-	48,4
0504	25,4	26,9	21,1	37,9	29,5	-	-	53,1
0505	17,0	18,0	13,9	16,2			-	30,5
0506	15,9	16,7	13,4	23,7	17,1	17,3	-	26,3
0507	12,6	12,9	12,5	19,7	13,5	16,1	-	18,7
0508	13,0	14,3	12,5	20,3	14,4	20,3	-	15,4

## FIGURER

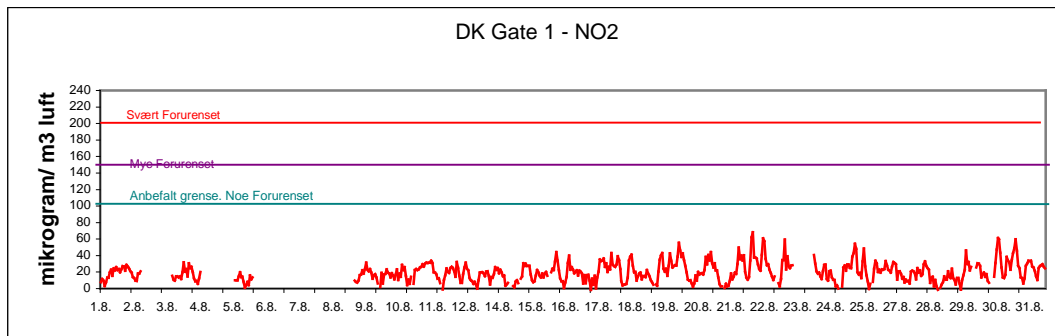
Figur 1: Nitrogendioksid pr time på takstasjonen i sentrum, Drammenselva



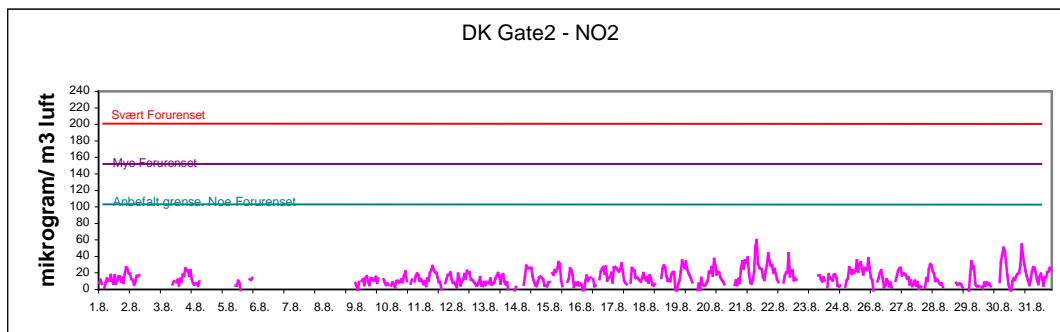
Figur 2: Nitrogendioksid pr time på takstasjonen i sentrum, Grev Wedels plass



Figur 3: Nitrogendioksid pr time på gatestasjonen til Drammen kommune Vårveien 1.

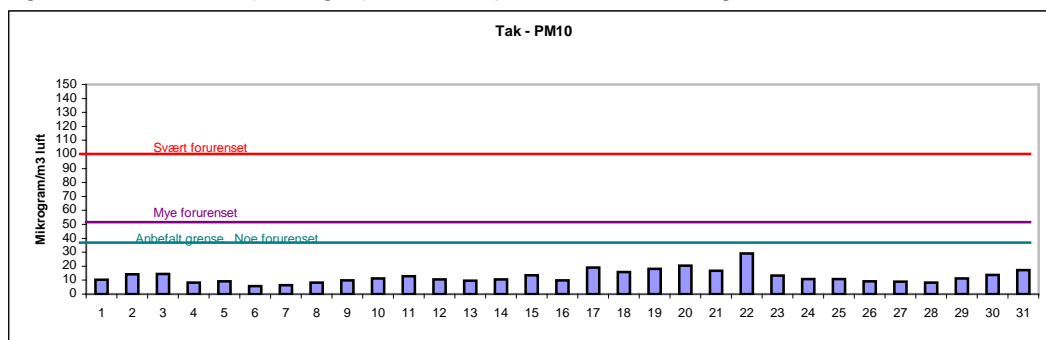


Figur 4: Nitrogendioksid pr time på gatestasjonen til Drammen kommune Vårveien 2.

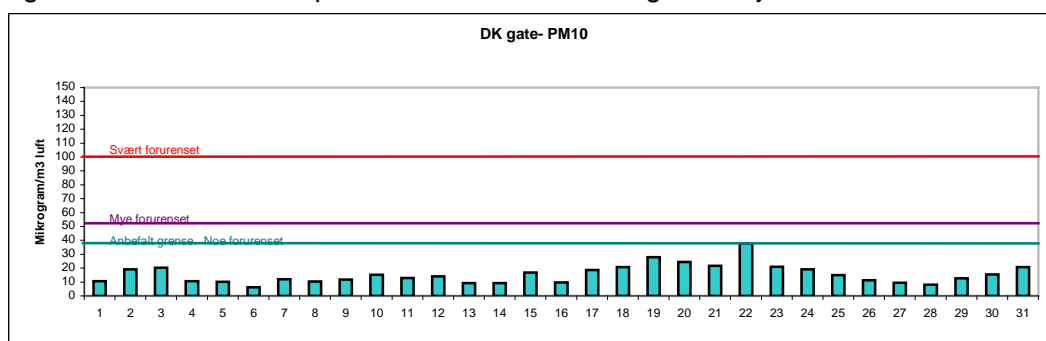


Figur 5: Nitrogendioksid pr time på gatestasjon til Statens vegvesen, Bangeløkka. Ingen data

Figur 6: Svevestøv pr døgn på takstasjonen Nedre Storgate



Figur 7: Svevestøv målt på Drammen kommunes gatestasjon.



Figur 8: Svevestøv målt på gatestasjon til Statens vegvesen på Bangeløkka.

