



MÅNEDSRAPPORT LUFTFORURENSNING

DRAMMEN KOMMUNE

August 2007

Måleresultater

Målingene er ikke endelig kvalitetssikret noe som kan medføre endringer i resultatene.

Målestasjonen i Vårveien har perioder med manglende målinger grunnet hærverk.

Nitrogen dioksid (NO₂)

Bortsett fra to timer over SFT's anbefalte kvalitetskriterie (100 µg/m³) var lave konsentrasjoner denne måneden. Det ble målt tilsvarende eller lavere konsentrasjoner sammenlignet med i fjor.

Svevestøv

Det var heller ingen overskridelse av SFT's kvalitetskriterie (35 µg/m³) eller

Forurensningsforskriftens grenseverdi (50 µg/m³ 35 tillatte pr år). Sammenlignet med i fjor er måleresultatene omtrent de samme eller noe lavere.

Meteorologi

Det er 3 stasjoner i Drammen som måler meteorologi og drives av Helsetjenesten i Drammen kommune. Dette er Marienlyst, Gulskogen og Vårveien. I tillegg har DNMI (meteorologisk institutt) en målestasjon på Berskau.

Tabell 1 Meteorologiske målinger

Stasjon =>		Gulskogen						Marienlyst		Vårveien	
		2 meter		10 meter		25 meter		Time	døgn	Time	døgn
Komponent ↓		Time	døgn	Time	døgn	Time	døgn	Time	døgn	Time	døgn
Temperatur °C	Middel	16,4		16,5		16,5		16,7		14,0	
	Varmest	26,1	21,30	25,9	21,4	25,6	21,5	26	21,6	23,2	18,8
	Kaldest	3,9	9,70	4,3	9,8	4,5	9,7	4,8	10,0	2,3	7,4
Vindhastighet m/s						Time	Kast	Time	Kast	Time	Kast
	Middel					3,8		1,7		1,3	
	Maks					12,2	21,4	5,5	12,9	4,4	7,0
	Min					0,2	0	0	0	0	0
Vindretning frekvens (%)	Middel					Måned		Måned		Måned	
						189	Syd	184	Syd	178	Syd
Luftfuktighet %	Middel					60		66			
Lufttrykk mbar		Time									
	Middel	1010									
	Maks	1021									
	Min	990									

Vindhastighet, Kast: Gulskogen og Vårveien er dette gjennomsnitt over 1 minutt, Marienlyst gjennomsnitt over 5 minutt.

Vindretning er oppgitt i frekvens dvs hyppigst forekommende vindretning / hovedvindretning denne måned

Helsetjenesten
Miljørettet helsevern

Engene 1 3008 Drammen
Tlf. 03008 Faks 32 80 68 30
Org.nr. 939 214 895

Tabell 2 Maksimal time, maksimal døgn, antall timer og døgn over anbefalt kvalitetskriterie og grenseverdi for PM₁₀ og NO₂. Alle konsentrasjoner i $\mu\text{g}/\text{m}^3$.

Komponent	Målestasjon	Maksimal time $\mu\text{g}/\text{m}^3$		Maksimal døgn $\mu\text{g}/\text{m}^3$		Antall timer over kvalitetskriterie NO ₂ 100 $\mu\text{g}/\text{m}^3$		Antall døgn over kvalitetskriterie PM ₁₀ 35 $\mu\text{g}/\text{m}^3$ NO ₂ 75 $\mu\text{g}/\text{m}^3$		Antall over grenseverdi PM ₁₀ 50 $\mu\text{g}/\text{m}^3$ 35 døgn pr år 2005 NO ₂ 200 $\mu\text{g}/\text{m}^3$ 18 timer pr år 2010 Denne Måned Til nå i år			
		2007	2006	2007	2006	2007	2006	2007	2006	2007	2006	2007	2006
		PM ₁₀	Nedre Storgate	49,4	49,9	25,4	20,6			0	0	0	0
PM ₁₀	Vårveien	210,3	372,0	32,4	75,6			0	2	0	0	29	29
PM ₁₀	Bangeløkka	57,9	65,7	31,9	31,7			0	0	0	0	25	25
NO ₂	Drammenselva	97,7	-	33,3	-	0	-	0	0	0	0	0	0
NO ₂	Grev Wedel pl	94,2	71,7	29,6	32,6	0	0	0	0	0	0	0	0
NO ₂	Vårveien 1	76,1	95,1	31,8	48,4	0	0	0	0	0	0	0	0
NO ₂	Vårveien 2	56,6	76,3	23,4	40,3	0	0	0	0	0	0	0	0
NO ₂	Bangeløkka	107,6	-	59,6	-	2	-	0	0	0	0	0	0

- Betyr at det ikke er angitt grenseverdi, ikke er foretatt målinger, målingene er ikke av god nok kvalitet, instrumentfeil eller instrumentet har vært til service.

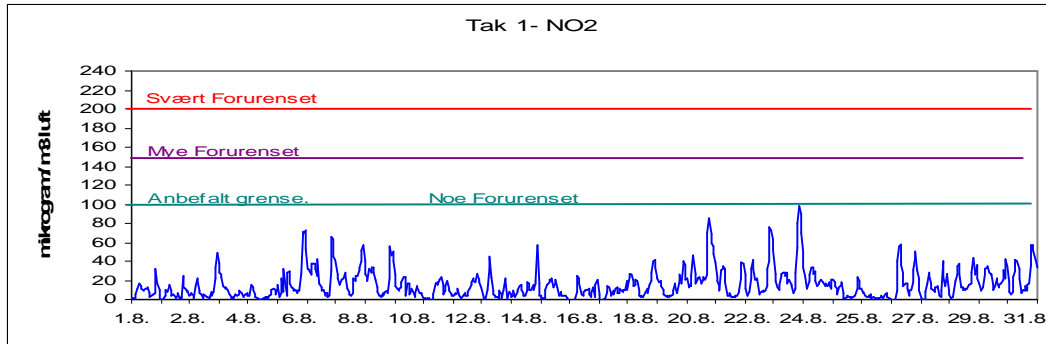
- Bangeløkka :Målestasjonen er plassert i krysset Treschovgate (blindgate) – Bjørnstjerne Bjørnsonsgate.
- Bakgrunnsstasjon tak; Nedre Storgate tak, Drammenselva (Tollbugata – Nedre Storgate), Grev Wedel pl (Grev Wedel – Nedre Storgate)
- Vårveien 1: Fra P-plass Rimi retning ut av Drammen diagonalt over Rosenkrantzgata.
- Vårveien 2: Fra P-plass Rimi retning Åssiden skole diagonalt over Rosenkrantzgata stolpe i Vårveien ved barnehagen.
- *Lav datadekning grunnet feil med instrumentet.

Tabell 3 Månedsgjennomsnitt av nitrogen dioksid (NO₂) og svevestøv (PM₁₀).

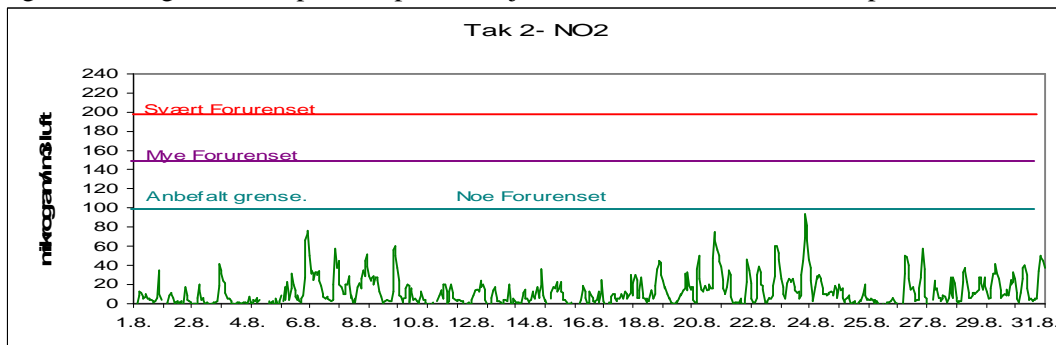
Måned (årsmnd)	Takstasjon Drammens elva	Takstasjon Grev Wedels pl	Takstasjon Nedre Storgate	Gatestasjon Strekning 1	Gatestasjon Strekning 2		SVB Gate	
	Str.1	Str.2		Vårveien	Vårveien		Bangeløkka (Bjørnstjerne Bjørnsonsgate)	
	NO ₂	NO ₂	PM ₁₀	NO ₂	NO ₂	PM ₁₀	NO ₂	PM ₁₀
0608	-	20,0	13,9	38,0	30,8	22,2	-	22,9
0609	-	31,8	20,5	40,1	33,1	23,6	-	-
0610	-	28,1	13,9	39,9	34,1	20,9	28,4	26,3
0611	45,2	50,7	19,7	57,2	20,3	34,4	44,7	36,0
0612	43,4	47,1	20,2	48,1	39,9	36,8	28,4	32,5
0701	51,9	55,2	21,9	54,2	44,7	35,3	47,6	27,6
0702	38,8	42,0	14,8	40,1	32,2	27,3	33,6	24,4
0703	39,9	43,0	27,3	43,5	34,3	49,9	56,1	32,5
0704	22,4	23,8	17,7	26,7	19,7	35,3	24,0	34,1
0705	15,9	16,9	12,5	22,8	13,1	20,3	36,0	20,9
0706	16,5	16,5	16,2	25,4	13,2	27,0	44,9	21,5
0707	11,8	9,8	10,2	18,7	11,7	13,6	42,2	14,5
0708	15,8	13,0	13,9	22,5	14,4	18,9	41,4	19,5

FIGURER

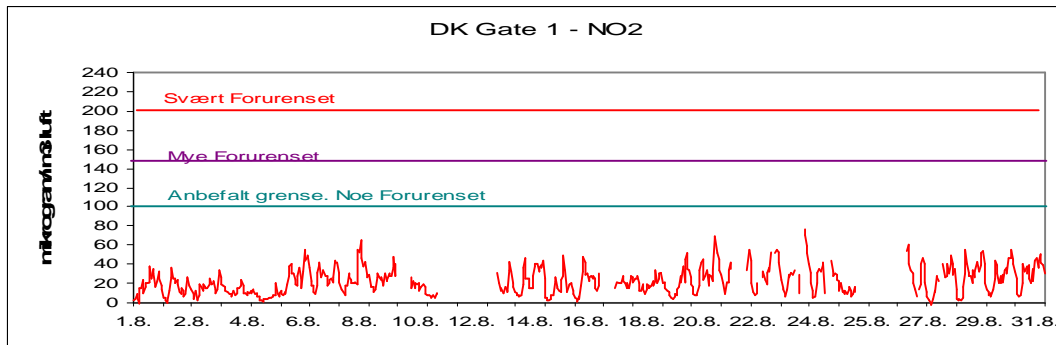
Figur 1: Nitrogendioksid pr time på takstasjonen i sentrum, Drammenselva



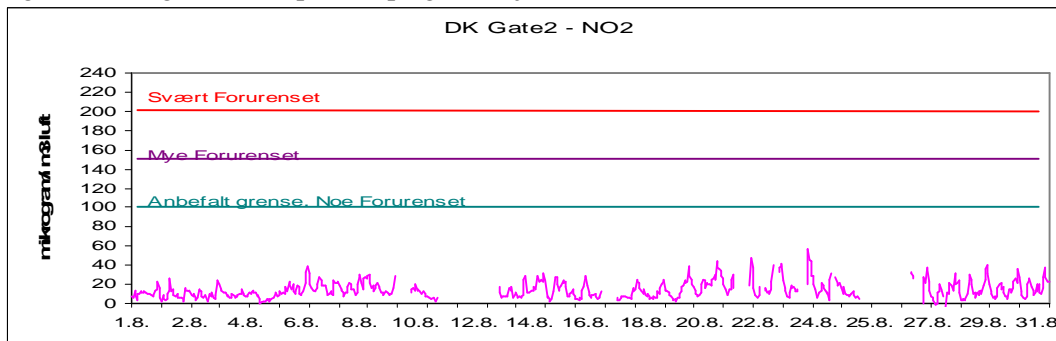
Figur 2: Nitrogendioksid pr time på takstasjonen i sentrum, Grev Wedels plass



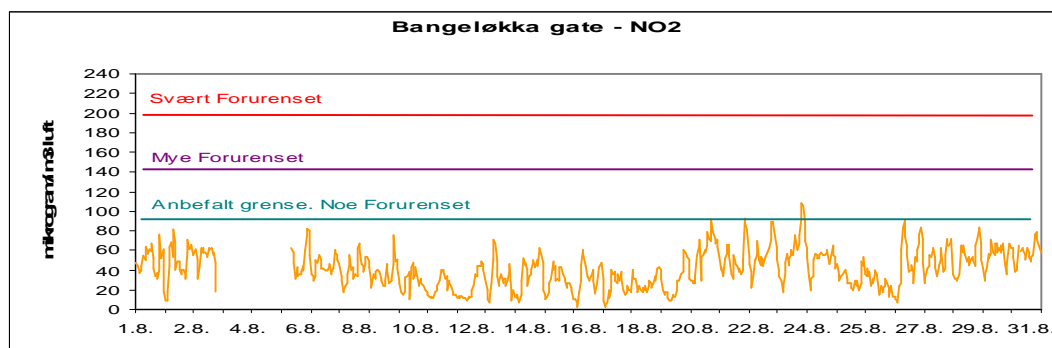
Figur 3: Nitrogendioksid pr time på gatestasjonen til Drammen kommune Vårveien 1.



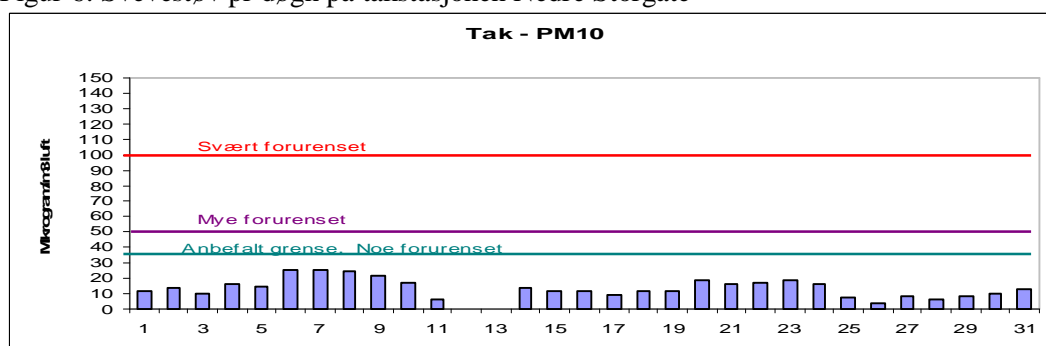
Figur 4: Nitrogendioksid pr time på gatestasjonen til Drammen kommune Vårveien 2.



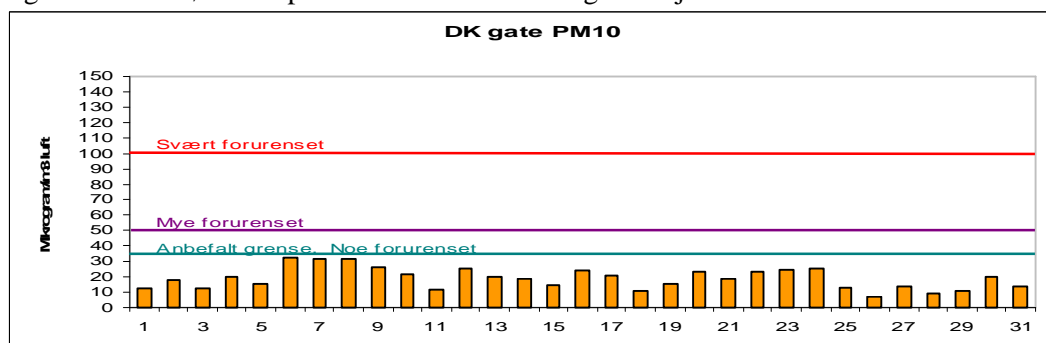
Figur 5: Nitrogendioksid pr time på gatestasjon til Statens Vegvesen Bangeløkka



Figur 6: Svevestøv pr døgn på takstasjonen Nedre Storgate



Figur 7: Svevestøv målt på Drammen kommunes gatestasjon.



Figur 8: Svevestøv målt på Statens Vegvesens gatestasjon Bangeløkka

