



MÅNEDSRAPPORT LUFTFORURENSNING

August 2008

Måleresultater

Målingene er ikke endelig kvalitetssikret noe som kan medføre endringer i resultatene.
Det foreligger ingen måledata fra målestasjonen Bangeløkka.

Nitrogendioksid (NO₂)

Det ble målt lavere konsentrasjoner enn i fjor på bakgrunnsstasjonen(Drømmenselva og Grev Wedels pl.), men høyere på stasjonen i Vårveien. Alle målinger lå under SFT's kvalitetskriterie for lite forurenset luft.

Svevestøv

Alle målinger lå lavere sammenlignet med i fjor. Antall døgn over Forurensningsforskriftens grenseverdi(50 µg/m³ 35 tillatte pr år) er betydelig lavere hittil i år(Vårveien 6 døgn, Bangeløkka 12) sammenlignet med i fjor hvor vi på dette tidspunktet hadde 29 døgn i vårveien og 25 døgn på Bangeløkka.

Meteorologi

Det er 3 stasjoner i Drammen som måler meteorologi og drives av Helsetjenesten i Drammen kommune. Dette er Marienlyst, Gulskogen og Vårveien. I tillegg har DNMI (meteorologisk institutt) en målestasjon på Berskau.

Tabell 1 Meteorologiske målinger

Stasjon =>		Gulskogen						Marienlyst		Vårveien	
		2 meter		10 meter		25 meter		Time	døgn	Time	døgn
Komponent ↓		Time	døgn	Time	døgn	Time	døgn				
Temperatur °C	Middel	15,3		15,4		15,4		15,6		14,4	
	Varmest	27,5	20,8	27,3	21,0	27,0	21,0	27,1	21,1	26,3	20,1
	Kaldest	7,3	13,0	7,3	13,1	7,3	13,1	7,8	13,1	6,9	12,3
Vindhastighet m/s						Time	Kast	Time	Kast	Time	Kast
	Middel					3,2		1,5		1,2	
	Maks					12,4	18,2	4,4	7,8	3,7	6,8
	Min					0	0	0,1	0,3	0	0
Vindretning frekvens (%)	Middel					Måned		Måned		Måned	
						173		184		170	173
Luftfuktighet %	Middel					65		73			
Luftrykk mbar		Time									
	Middel	1006									
	Maks	1021									
	Min	992									

Vindhastighet, Kast: Gulskogen og Vårveien er dette gjennomsnitt over 1 minutt, Marienlyst gjennomsnitt over 5 minutt.

Vindretning er oppgitt i frekvens dvs hyppigst forekommende vindretning / hovedvindretning denne måned

På målestasjonen til DNMI på Berskau ble det målt 117 mm nedbør denne måneden. Normalen (1961 -1990) er 100 mm for Drammen. Temperatur normalen for samme periode er 15,5°C.

Målingene ligger omkring denne temperaturen.

Helsetjenesten
Miljørettet helsevern

Engene 1 3008 Drammen
Tlf. 03008 Faks 32 80 68 30
Org.nr. 939 214 895

Tabell 2 Maksimal time, maksimal døgn, antall timer og døgn over anbefalt kvalitetskriterie og grenseverdi for PM₁₀ og NO₂. Alle konsentrasjoner i µg/m³.

Komponent	Målestasjon	Maksimal time µg/ m ³		Maksimal døgn µg/ m ³		Antall timer over kvalitetskriterie NO ₂ 100 µg/m ³		Antall døgn over kvalitetskriterie PM ₁₀ 35 µg/m ³ NO ₂ 75 µg/m ³		Antall over grenseverdi PM ₁₀ 50 µg/m ³ 35 døgn pr år 2005 NO ₂ 200 µg/m ³ 18 timer pr år 2010 Denne Måned Til nå i år			
		2008	2007	2008	2007	2008	2007	2008	2007	2008	2007	2008	2007
		PM ₁₀	Nedre Storgate	26,8	49,4	15,8	25,4			0	0	0	0
PM ₁₀	Vårveien	71,8	210,3	20,3	32,4			0	0	0	0	0	6
PM ₁₀	Bangeløkka	-	57,9	-	31,9			-	0	-	-	-	12
NO ₂	Drammenselva	61,9	97,7	22,2	33,3	0	0	0	0	0	0	0	0
NO ₂	Grev Wedel pl	67,8	94,2	23,0	29,6	0	0	0	0	0	0	0	0
NO ₂	Vårveien 1	93,8	76,1	50,1	31,8	0	0	0	0	0	0	0	0
NO ₂	Vårveien 2	56,2	56,6	30,1	23,4	0	0	0	0	0	0	0	0
NO ₂	Bangeløkka	-	107,6	-	59,6	-	2	-	0	-	-	-	0

- Betyr at det ikke er angitt grenseverdi, ikke er foretatt målinger, målingene er ikke av god nok kvalitet, instrumentfeil eller instrumentet har vært til service.

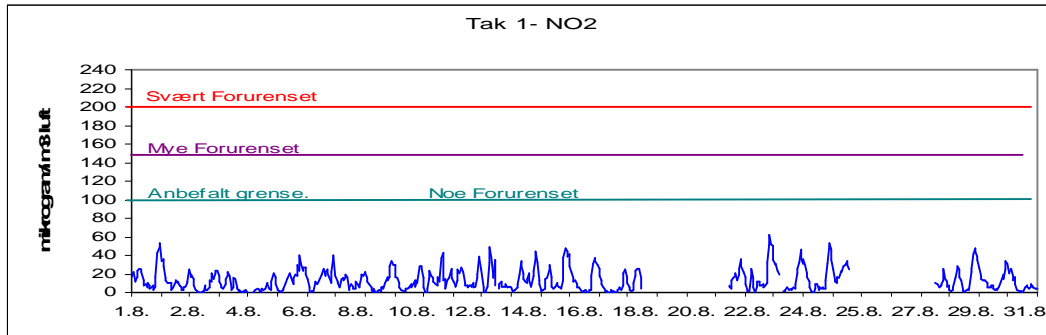
- Bangeløkka :Målestasjonen er plassert i krysset Treschovgate (blindgate) – Bjørnstjerne Bjørnsonsgate.
- Bakgrunnsstasjon tak; Nedre Storgate tak, Drammenselva (Tollbugata – Nedre Storgate), Grev Wedel pl (Grev Wedel – Nedre Storgate)
- Vårveien 1: Fra P-plass Rimi retning ut av Drammen diagonalt over Rosenkrantzgata.
- Vårveien 2: Fra P-plass Rimi retning Åssiden skole diagonalt over Rosenkrantzgata stolpe i Vårveien ved barnehagen.
- *Lav datadekning grunnet feil med instrumentet.

Tabell 3 Månedsgjennomsnitt av nitrogendioksid (NO₂) og svevestøv (PM₁₀).

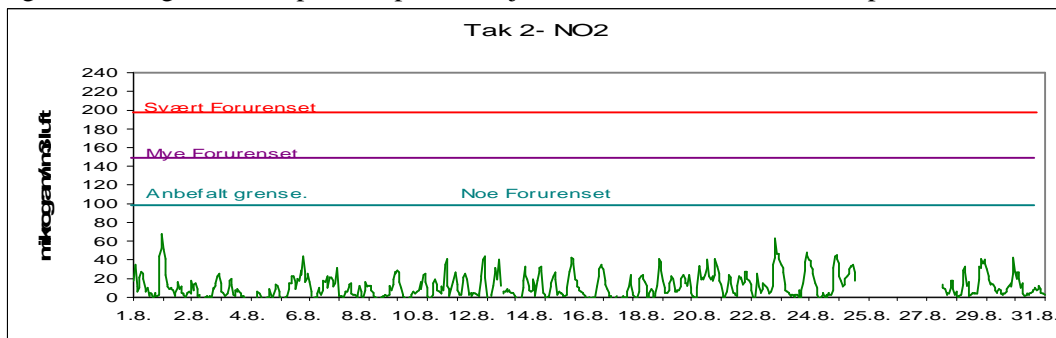
Måned (årmmnd)	Takstasjon Drammens elva	Takstasjon Grev Wedels pl	Takstasjon Nedre Storgate	Gatestasjon Strekning 1	Gatestasjon Strekning 2		SVB Gate	
	Str.1	Str.2		Vårveien	Vårveien		Bangeløkka (Bjørnstjerne Bjørnsonsgate)	
	NO ₂	NO ₂	PM ₁₀	NO ₂	NO ₂	PM ₁₀	NO ₂	PM ₁₀
0708	15,8	13,0	13,9	22,5	14,4	18,9	41,4	19,5
0709	16,3	14,1	10,9	35,5	24,7	14,0	41,2	15,4
0710	32,8	29,6	16,0	48,9	37,0	25,3	71,5*	25,1*
0711	39,9	40,9	21,2	56,8	45,3	35,2	48,7	34,2
0712	41,4	42,9	14,9	55,7	45,7	26,0	46,0	14,9
0801	43,2	45,3	14,4	58,3	48,7	22,8	55,1	18,8
0802	39,9	41,2	17,3	57,9	43,6	27,3	57,3	28,5
0803	24,5	26,4	15,9	41,3	31,9	23,8	54,0	28,8
0804	30,6	32,2	19,2	46,6	34,2	28,6	64,0	32,0
0805	22,3	22,0	15,8	41,4	27,5	21,8	58,4	19,3
0806	15,0	14,8	15,1	32,0	15,4	17,1	-	-
0807	10,7	8,9	12,7	18,4	8,3	13,8	-	-
0808	13,2	11,9	10,4	28,0	15,1	13,1	-	-

FIGURER

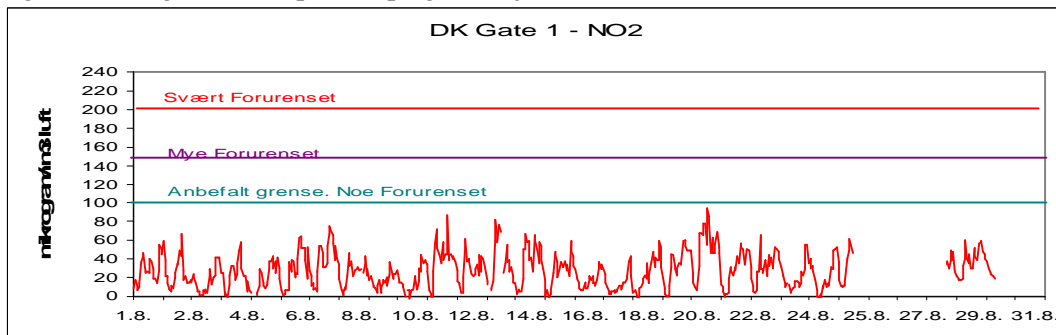
Figur 1: Nitrogendioksid pr time på takstasjonen i sentrum, Drammenselva



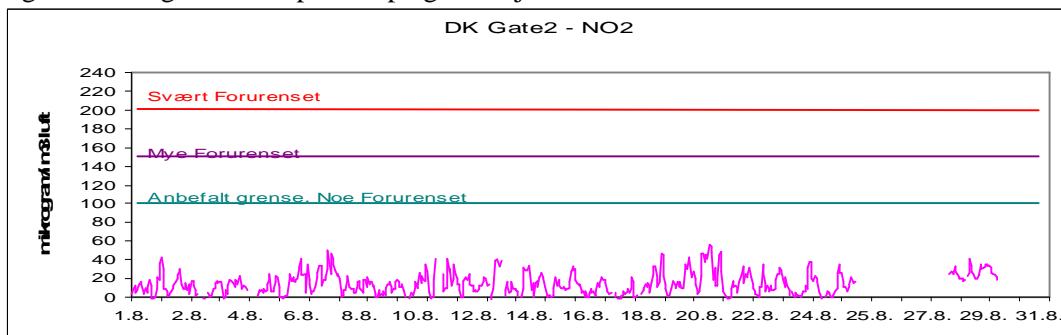
Figur 2: Nitrogendioksid pr time på takstasjonen i sentrum, Grev Wedels plass



Figur 3: Nitrogendioksid pr time på gatestasjonen til Drammen kommune Vårveien 1.



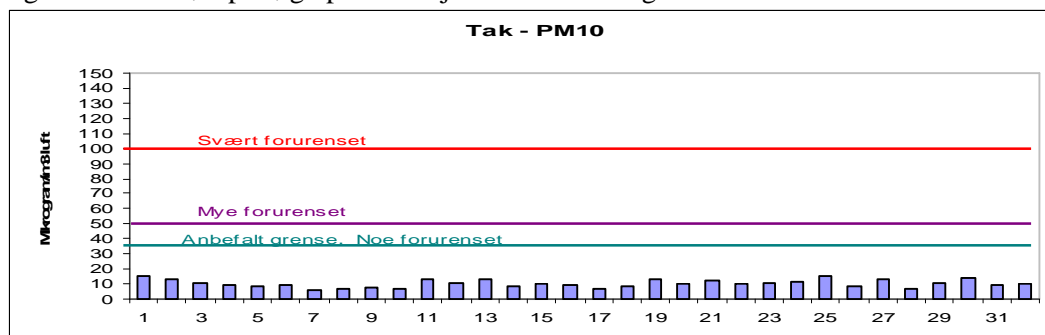
Figur 4: Nitrogendioksid pr time på gatestasjonen til Drammen kommune Vårveien 2.



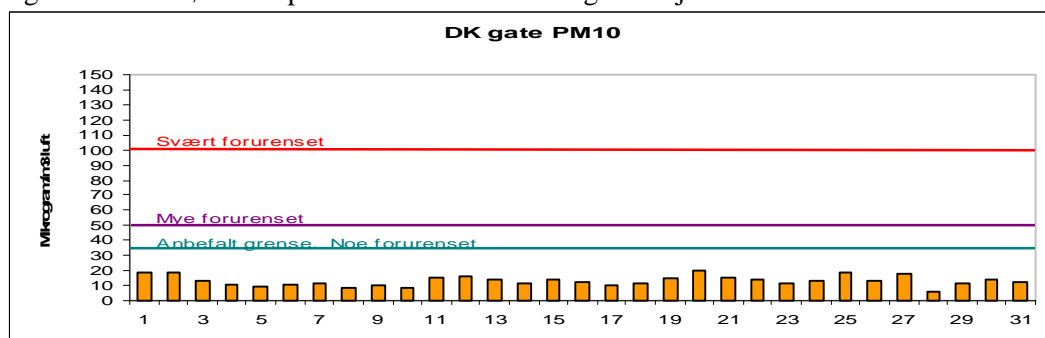
Figur 5: Nitrogendioksid pr time på gatestasjon til Statens Vegvesen Bangeløkka

Ingen data.

Figur 6: Svevestøv pr døgn på takstasjonen Nedre Storgate



Figur 7: Svevestøv målt på Drammen kommunes gatestasjon.



Figur 8: Svevestøv målt på Statens Vegvesens gatestasjon Bangeløkka

Ingen data