



DRAMMEN
KOMMUNE

MÅNEDSRAPPORT LUFTFORURENSNING

August 2009

Måleresultater

Målingene er ikke endelig kvalitetssikret noe som kan medføre endringer i resultatene.

Bangeløkka har målinger av PM10 frem til 21.8 kl. 11. Nitrogendioksid på Bangeløkka er ikke tatt med grunnet usikre verdier, for høye minimumsverdier.

Nitrogendioksid(NO₂)

Det ble målt høyere konsentrasjoner på alle stasjoner sammenlignet med i fjor. Alle målinger bortsett fra en time på stasjonen i Vårveien lå innenfor SFTs kvalitetskriterie(100 µg/m³)for lite forurenset luft.

Svevestøv(PM₁₀)

Også for svevestøv ble det målt høyere verdier sammenlignet med i fjor. Det ble målt to døgn over SFTs kvalitetskriterie(døgnmiddel 35 µg/m³) på målestasjonen i Vårveien. Alle måleverdier var under grenseverdien i forurensningsforskriften(50 µg/m³ 35 per år).

Meteorologi

Det er 3 stasjoner i Drammen som måler meteorologi og drives av Helsetjenesten i Drammen kommune. Dette er Marienlyst, Gulskogen og Vårveien. I tillegg har DNMI (meteorologisk institutt) en målestasjon på Berskau.

Tabell 1 Meteorologiske målinger

Stasjon ⇒		Gulskogen						Marienlyst		Vårveien	
		2 meter		10 meter		25 meter		Time	døgn	Time	døgn
Komponent ↓		Time	døgn	Time	døgn	Time	døgn	Time	døgn	Time	døgn
Temperatur °C	Middel	16,1		16,1		16,1		16,3		16,0	
	Varmest	25,6	19,50	25,6	19,7	25,3	19,7	25,6	19,7	25,2	19,5
	Kaldest	7,3	12,00	8,0	12,1	8,7	12,1	7,9	12,4	7,8	12,2
Vindhastighet m/s						Time	Kast	Time	Kast	Time	Kast
	Middel					2,2		1,6		1,4	
	Maks					6,4	8,7	5,4	8,3	3,9	
	Min					0,2	0	0,1	0	0,3	
Vindretning frekvens (%)	Middel					Måned		Måned		Måned	
						175		168		172	
Luftfuktighet %	Middel					64		71			
Lufttrykk mbar		Time									
	Middel	1011									
	Maks	1025									
	Min	993									

Vindhastighet, Kast: Gulskogen og Vårveien er dette gjennomsnitt over 1 minutt, Marienlyst maks over 2 sek periode.

Vindretning er oppgitt i frekvens dvs hyppigst forekommende vindretning / hovedvindretning denne måned

Helsetjenesten
Miljørettet helsevern

Engene 1 3008 Drammen
Tlf. 03008 Faks 32 04 68 30
www.drammen.kommune.no
Org.nr. 939 214 895

Tabell 2: Målestasjonen for meteorologi på Berskau(DNMI, www.Yr.no)

Temperatur(°C)						Nedbør(mm)				Vind(m/s)			
Gjennomsnitt	Normal		Varmest		Kaldest		Totalt	Normal	Mest på ett døgn		Gjennomsnitt	Sterkest vind	
	15,5	25,9	07.aug	6,8	31.aug	126			71	24		26.aug	1,8

Både gjennomsnittstemperaturen og antall millimeter nedbør var høyere sammenlignet med normalen.

Tabell 3: Maksimal time, maksimal døgn, antall timer og døgn over anbefalt kvalitetskriterie og grenseverdi for PM₁₀ og NO₂. Alle konsentrasjoner i µg/m³.

Komponent	Målestasjon	Maksimal time µg/ m ³		Maksimal døgn µg/ m ³		Antall timer over kvalitetskriterie NO ₂ 100 µg/m ³		Antall døgn over kvalitetskriterie PM ₁₀ 35 µg/m ³ NO ₂ 75 µg/m ³		Antall over grenseverdi PM ₁₀ 50 µg/m ³ 35 døgn pr år 2005 NO ₂ 200 µg/m ³ 18 timer pr år 2010 Denne Måned Til nå i år	
		2009	2008	2009	2008	2009	2008	2009	2008	2009	2008
		PM ₁₀	Nedre Storgate	52,9	26,8	21,3	15,8			0	0
PM ₁₀	Vårveien	123,7	71,8	42,8	20,3			2	0	0	15
PM ₁₀	Bangeløkka	57,1	-	29,7	-			0	0	0	11
NO ₂	Drammenselva	73,7	61,9	33,6	22,2	0	0	0	0	0	0
NO ₂	Grev Wedel pl	68,7	67,8	36,5	23,0	0	0	0	0	0	0
NO ₂	Vårveien 1	105,8	93,8	55,4	50,1	1	0	0	0	0	5
NO ₂	Vårveien 2	69,9	56,2	40,0	30,1	0	0	0	0	0	0
NO ₂	Bangeløkka	-	-	-	-	-	-	-	-	-	0

- Betyr at det ikke er angitt grenseverdi, ikke er foretatt målinger, målingene er ikke av god nok kvalitet, instrumentfeil eller instrumentet har vært til service.

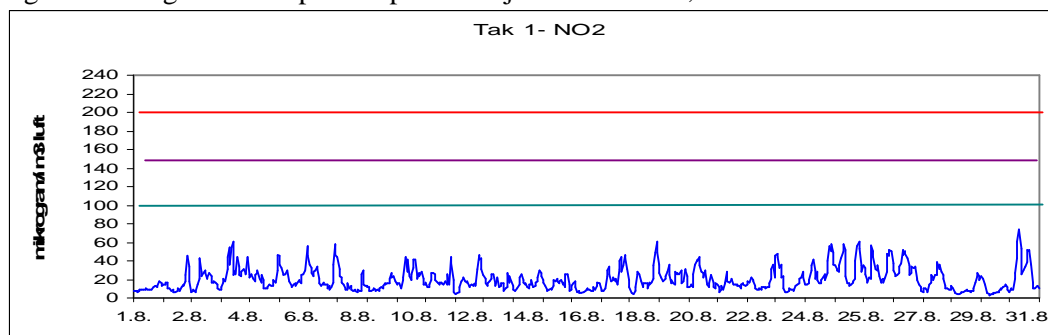
- Bangeløkka :Målestasjonen er plassert i krysset Treschovgate (blindgate) – Bjørnstjerne Bjørnsonsgate.
- Bakgrunnsstasjon tak; Nedre Storgate tak, Drammenselva (Tollbugata – Nedre Storgate), Grev Wedel pl (Grev Wedel – Nedre Storgate)
- Vårveien 1: Fra P-plass Rimi retning ut av Drammen diagonalt over Rosenkrantzgata.
- Vårveien 2: Fra P-plass Rimi retning Åssiden skole diagonalt over Rosenkrantzgata stolpe i Vårveien ved barnehagen.
- *Lav datadekning grunnet feil med instrumentet.

Tabell 4: Månedsgjennomsnitt av nitrogendioksid (NO₂) og svevestøv (PM₁₀).

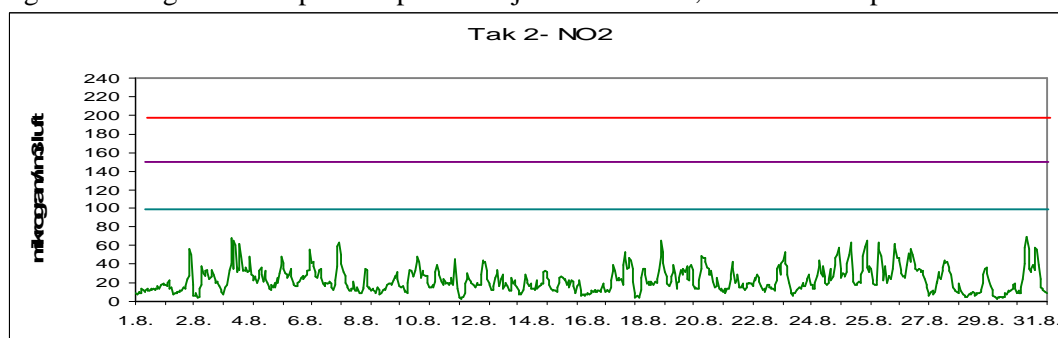
Måned (årmmnd)	Takstasjon Drammenselva	Takstasjon Grev Wedels pl	Takstasjon Nedre Storgate	Gatestasjon Strekning 1	Gatestasjon Strekning 2		SVB Gate	
	Str.1	Str.2		Vårveien	Vårveien		Bangeløkka (Bjørnstjerne Bjørnsonsgate)	
	NO ₂	NO ₂	PM ₁₀	NO ₂	NO ₂	PM ₁₀	NO ₂	PM ₁₀
0808	13,2	11,9	10,4	28,0	15,1	13,1	-	-
0809	19,5	19,4	12,7	38,1	25,3	16,5	-	-
0810	26,1	28,2	12,4	47,4	33,0	18,9	62,4	20,9
0811	37,8	40,8	18,8	58,0	46,2	28,9	66,8	29,4
0812	38,3	41,4	13,9	56,9	45,3	21,6	43,4	19,1
0901	43,4	46,5	15,0	65,7	54,3	25,2	52,7	28,2
0902	51,4	55,2	14,4	72,6	55,2	23,5	54,4	21,7
0903	36,6	40,7	16,5	60,2	45,4	26,7	61,2	33,3
0904	30,1	34,5	20,2	44,3	29,2	38,2	51,7	33,2
0905	19,6	23,4	12,0	28,1	17,3	19,5	49,6	20,9
0906	14,6	18,7	13,4	27,0	15,1	14,9	-	18,9
0907	11,1	14,1	11,6	28,2	18,1	14,4	-	15,4
0908	20,3	23,2	12,1	36,6	25,1	16,0	-	16,5

FIGURER

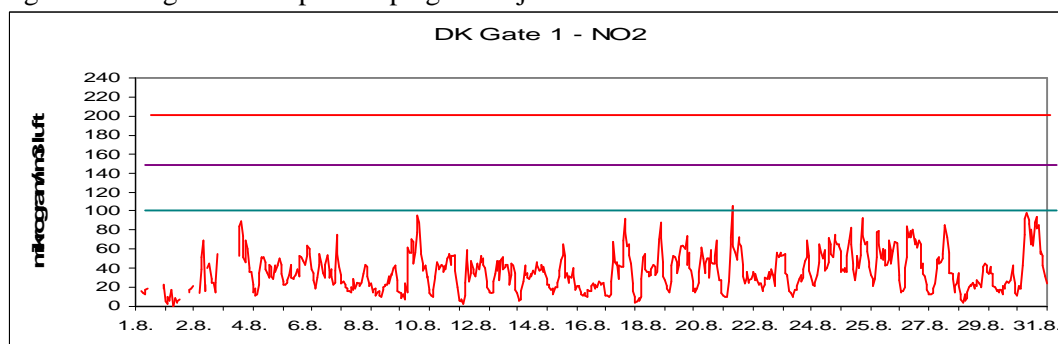
Figur 1: Nitrogendioksid pr time på takstasjonen i sentrum, Drammenselva



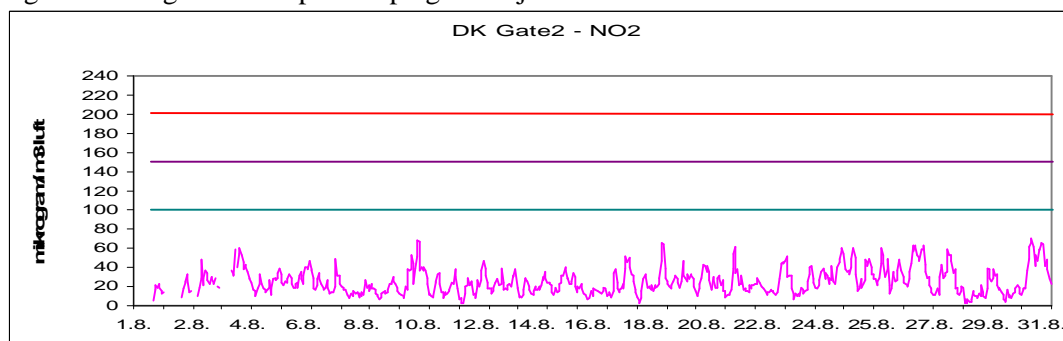
Figur 2: Nitrogendioksid pr time på takstasjonen i sentrum, Grev Wedels plass



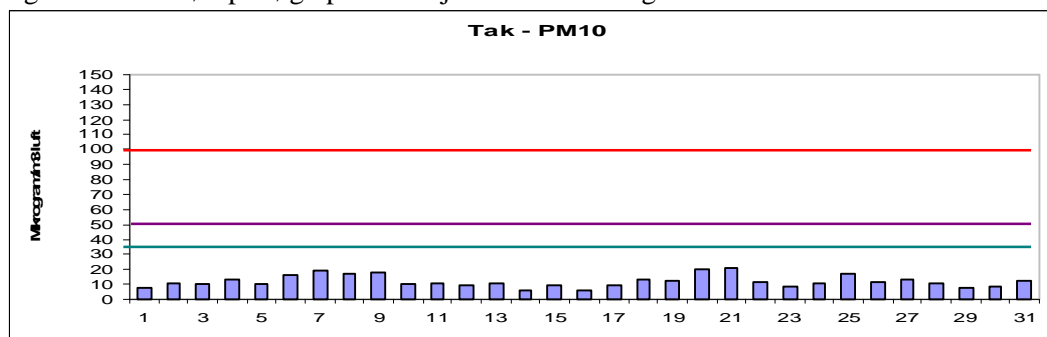
Figur 3: Nitrogendioksid pr time på gatestasjonen til Drammen kommune Vårveien 1.



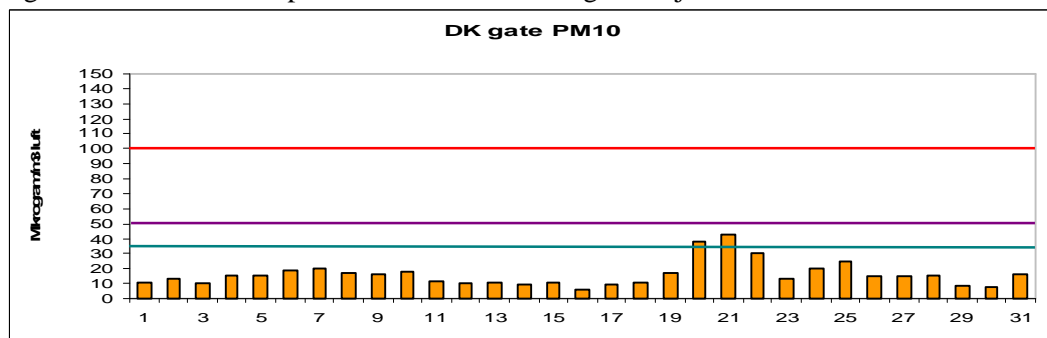
Figur 4: Nitrogendioksid pr time på gatestasjonen til Drammen kommune Vårveien 2.



Figur 5: Svevestøv pr døgn på takstasjonen Nedre Storgate



Figur 6: Svevestøv målt på Drammen kommunes gatestasjon.



Figur 7: Svevestøv målt på Statens Vegvesens gatestasjon Bangeløkka

