



DRAMMEN
KOMMUNE

MÅNEDSRAPPORT LUFTFORURENSNING

August 2012

Måleresultater

Målingene er ikke endelig kvalitetssikret noe som kan medføre endringer i resultatene.

Det var god luftkvalitet (lite forurenset luft) denne måneden. Dette er som forventet ut fra årstiden. Månedsmiddelverdien av nitrogen dioksid (NO₂) var omtrent som i fjor, mens maksimal time og døgn var noe høyere. For svevestøv (PM₁₀) var verdiene stort sett lavere sammenlignet med i fjor. Det er få målinger av NO₂ på målestasjonen Bangeløkka. Verdiene er derfor ikke tatt med i tabellen, men vises i figuren.

Meteorologi

Det er 3 stasjoner i Drammen som måler meteorologi og drives av Helsetjenesten i Drammen kommune. Dette er Marienlyst, Gulskogen og Vårveien. I tillegg har DNMI (meteorologisk institutt) en målestasjon på Berskau.

Tabell 1 Meteorologiske målinger

Stasjon ⇒		Gulskogen						Marienlyst		Vårveien	
		2 meter		10 meter		25 meter		Time	døgn	Time	døgn
Komponent ↓		Time	døgn	Time	døgn	Time	døgn				
Temperatur °C	Middel	15,7		15,9		15,7		16,2		16,1	
	Varmest	27,2	20,5	27,0	20,8	26,3	20,7	27,9	21,1	27,1	20,8
	Kaldest	7,1	12,6	7,8	12,9	8,1	12,6	8,1	13,1	7,6	12,8
Vindhastighet m/s						Time	Kast	Time	Kast	Time	Kast
	Middel					2,0		1,2		1,3	
	Maks					5,9	8,6	5,1	7,9	4,5	7,0
	Min					0,4	0,0	0,3	0,0	0,2	0,0
Vindretning frekvens (%)	Middel					Måned		Måned		Måned	
						Vest		SØ		VNV	
Luftfuktighet %	Middel					67		75			
Lufttrykk mbar		Time									
	Middel										
	Maks										
	Min										

Vindhastighet, Kast: Gjennomsnitt over 1 minutt. Nedbør døgn følger dato

Vindretning er oppgitt i frekvens dvs hyppigst forekommende vindretning / hovedvindretning denne måned

Helsetjenesten
Miljørettet helsevern

Engene 1 3008 Drammen
Tlf. 03008 Faks 32 04 68 30
www.drammen.kommune.no
Org.nr. 939 214 895

Tabell 2: Målestasjonen for meteorologi på Berskau(DNMI, www.Yr.no)

Denne måned	Temperatur(°C)						Nedbør(mm)				Vind(m/s)		
	Gjennomsnitt	Normal		Varmest		Kaldest		Totalt	Normal		Mest på ett døgn	Gjennomsnitt	Sterkest vind
2011	15,6	15,5	26,4	1.aug	6,1	12.aug	163	71	36	15.aug	1,6	5,4	27.aug
2012	13,1	15,5	28,0	19.aug	6,6	27.aug	84	77	23	7.aug	1,7	4,8	30.aug

Tabell 3: Maksimal time, maksimal døgn, antall timer og døgn over anbefalt kvalitetskriterie og grenseverdi for PM₁₀ og NO₂. Alle konsentrasjoner i µg/m³.

Komponent	Målestasjon	Maksimal time µg/ m ³		Maksimal døgn µg/ m ³		Antall timer over kvalitetskriterie NO ₂ 100 µg/m ³		Antall døgn over kvalitetskriterie PM ₁₀ 35 µg/m ³ NO ₂ 75 µg/m ³		Antall over grense: PM ₁₀ 50 µg/m ³ 35 døgn pr år NO ₂ 200 µg/m ³ 18 timer per år		Sum
		August		August		August		August		August		
		2012	2011	2012	2011	2012	2011	2012	2011	2012	2011	
PM ₁₀	Nedre Storgate	31,3	37,6	18,1	18,7			0	0	0	0	1
PM ₁₀	Vårveien	43,5	232,3	21,0	57,3			0	2	0	1	14
PM ₁₀	Bangeløkka	47,5	73,3	25,3	23,9			0	0	0	0	20
NO ₂	Drammenselva	67,2	59,0	32,5	29,5	0	0	0	0	0	0	0
NO ₂	Grev Wedel pl	75,9	63,8	33,8	30,3	0	0	0	0	0	0	0
NO ₂	Vårveien 1	90,2	78,7	41,7	32,3	0	0	0	0	0	0	2
NO ₂	Vårveien 2	70,8	62,8	36,3	33,0	0	0	0	0	0	0	1
NO ₂	Bangeløkka	-	92,4	-	52,0	-	0	-	0	-	0	0

- Betyr at det ikke er angitt grenseverdi, ikke er foretatt målinger, målingene er ikke av god nok kvalitet, instrumentfeil eller instrumentet har vært til service. Lav datadekning grunnet feil med instrumentet.
- Bangeløkka :Målestasjonen er plassert i krysset Treschovgate (blindgate) – Bjørnstjerne Bjørnsonsgate.
- Bakgrunnsstasjon tak; Nedre Storgate tak, Drammenselva (Tollbugata – Nedre Storgate), Grev Wedel pl (Grev Wedel – Nedre Storgate)
- Vårveien 1: Fra P-plass Rimi retning ut av Drammen mot Åssiden kirke og langsmed Rosenkrantzgata.
- Vårveien 2: Fra P-plass Rimi retning Åssiden skole diagonalt over Rosenkrantzgata stolpe i Vårveien ved barnehagen.

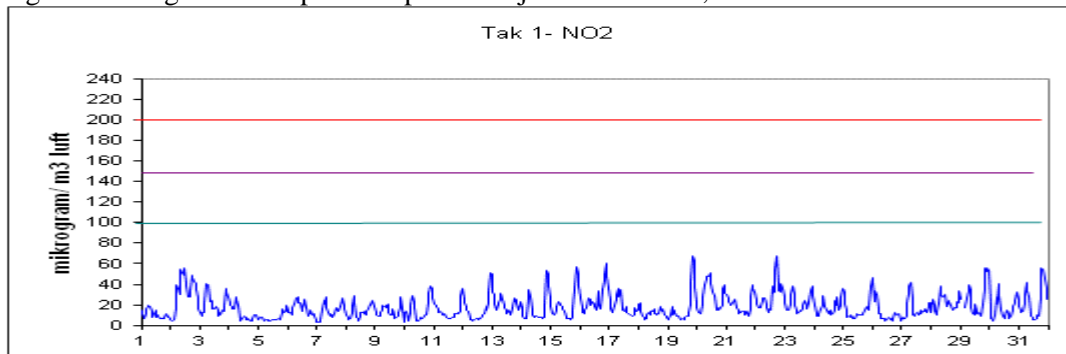
Tabell 2: Månedsgjennomsnitt av nitrogen dioksid (NO₂) og svevestøv (PM₁₀).

Måned (åamm)	Takstasjon Drammenselva Strekning.1	Takstasjon Grev Wedels pl Strekning.2	Takstasjon Nedre Storgate	Gatestasjon Strekning 1 Vårveien	Gatestasjon Strekning 2 Vårveien	Gatestasjon Vårveien	SVB Gate Bangeløkka (Bjørnstjerne Bjørnsonsgate)	
	NO ₂	NO ₂	PM ₁₀	NO ₂	NO ₂	PM ₁₀	NO ₂	PM ₁₀
1108	16,4	18,7	11,3	23,2	20,1	16,0	37,2	15,8
1109	19,8	22,8	12,3	30,1	25,8	15,0	37,8	18,3
1110	25,2	29,3	14,5	34,0	32,1	19,9	40,4	19,5
1111	22,9	27,2	17,6	39,4	36,3	29,4	37,8	33,0
1112	34,4	40,5	13,9	50,7	48,7	21,7	50,1	23,4
1201	38,7	43,8	13,3	52,8	52,2	21,4	52,7	20,7
1202	44,6	47,3	15,7	57,0	54,7	24,9	59,0	26,5
1203	34,4	40,6	27,0	39,0	34,4	42,9	45,0	57,7
1204	24,0	31,0	10,4	25,8	23,1	17,2	36,7	24,9
1205	19,0	25,6	13,7	23,8	19,3	17,2	33,0	21,8
1206	15,7	21,7	11,6	22,4	18,0	12,7	33,8	16,2
1207	14,6	19,3	9,6	19,1	15,7	10,7	30,4	13,6
1208	18,2	19,7	10,5	23,4	20,0	12,3	-	15,2

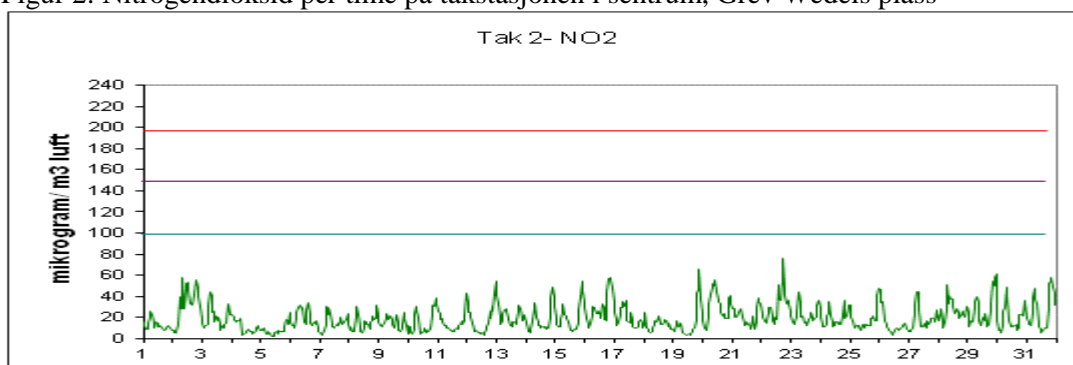
-Lav datadekning, eller andre hendelser som medfører bortfall av målinger

FIGURER

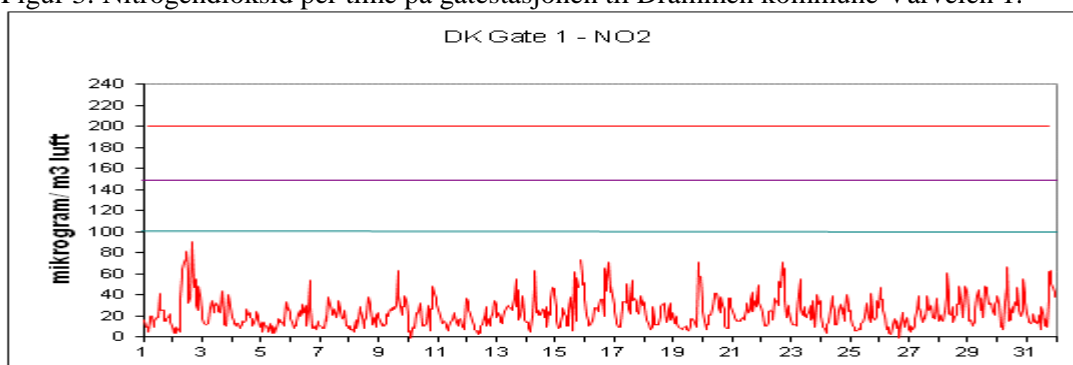
Figur 1: Nitrogendioksid per time på takstasjonen i sentrum, Drammenselva



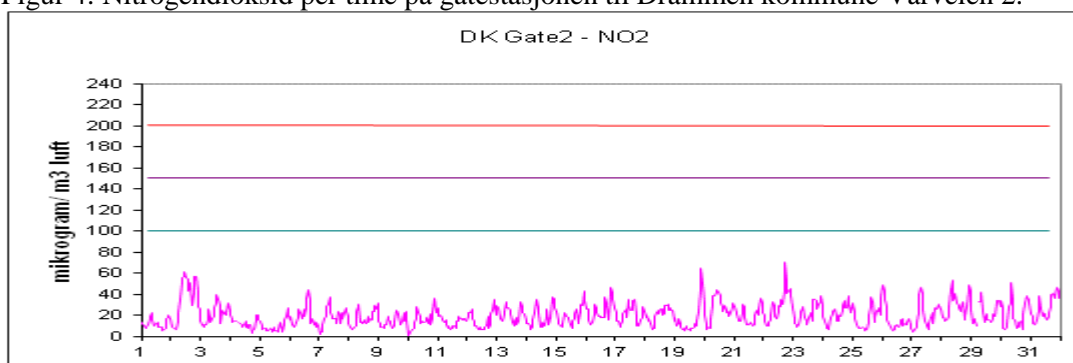
Figur 2: Nitrogendioksid per time på takstasjonen i sentrum, Grev Wedels plass



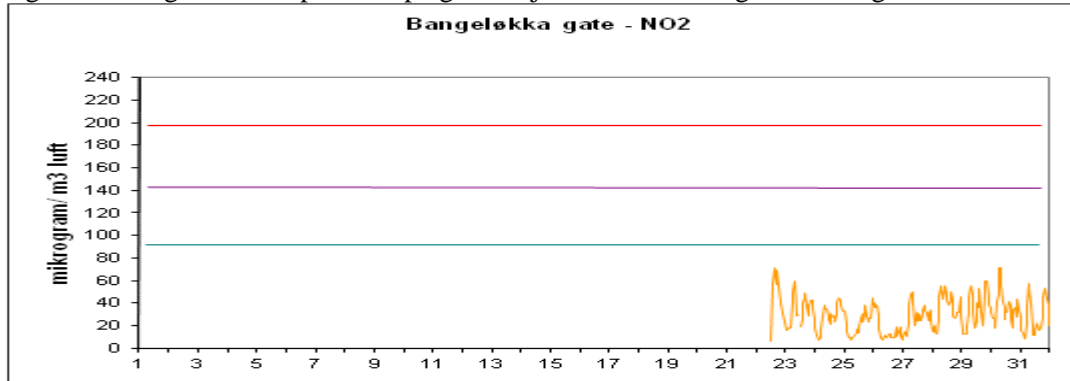
Figur 3: Nitrogendioksid per time på gatestasjonen til Drammen kommune Vårveien 1.



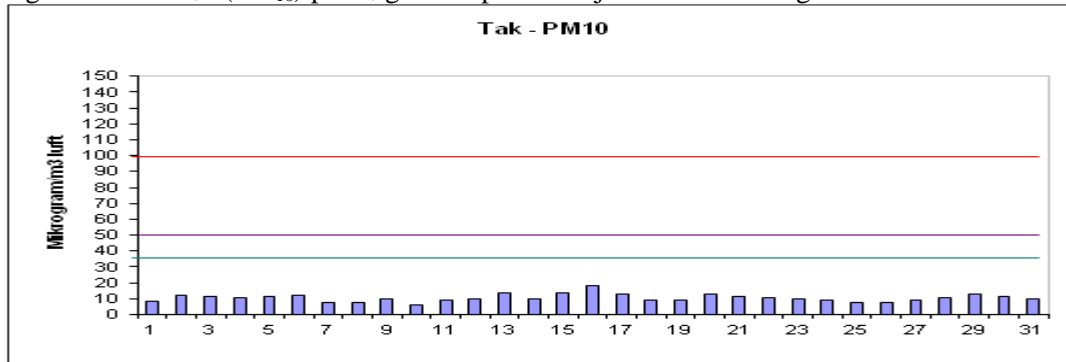
Figur 4: Nitrogendioksid per time på gatestasjonen til Drammen kommune Vårveien 2.



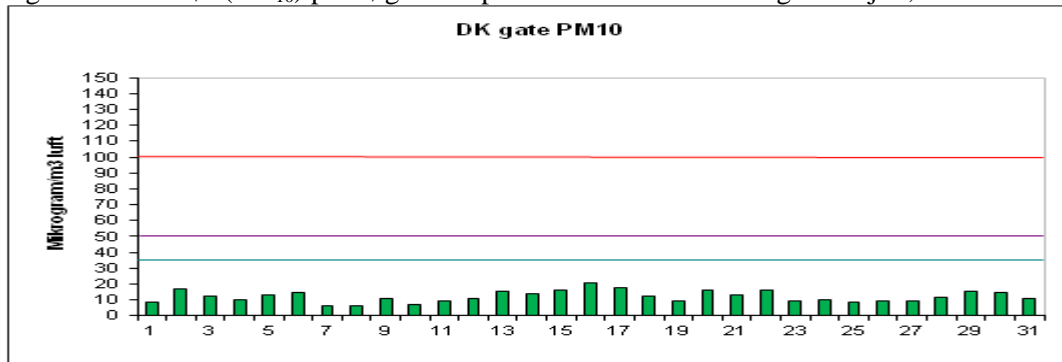
Figur 5: Nitrogendioksid per time på gatestasjon til Statens Vegvesen Bangeløkka



Figur 6: Svevestøv(PM₁₀) per døgn målt på takstasjonen Nedre Storgate



Figur 7: Svevestøv(PM₁₀) per døgn målt på Drammen kommunes gatestasjon, Vårveien.



Figur 8: Svevestøv(PM₁₀) per døgn målt på Statens Vegvesens gatestasjon Bangeløkka

