



DRAMMEN
KOMMUNE

MÅNEDSRAPPORT LUFTFORURENSNING

August 2016

Måleresultater

Målingene er ikke endelig kvalitetssikret noe som kan medføre endringer i resultatene.

Det var som ventet lave konsentrasjoner denne måneden. Enkelte timer med svevestøv(PM₁₀) i Vårveien var høye. Likeså var maksimal time og døgnmiddel av nitrogendioksid(NO₂) i Vårveien noe høyere sammenlignet med i fjor. Årsaken kan være anleggsarbeid ved Åssiden skole samt asfaltering i området.

Tabell 1: Maksimal time, maksimal døgn, antall timer og døgn over anbefalt kvalitetskriterie og grenseverdi for PM₁₀ og NO₂. Alle konsentrasjoner i µg/m³.

Komponent	Målestasjon	Maksimal time µg/ m ³		Maksimal døgn µg/ m ³		Antall timer over kvalitetskriterie NO ₂ 100 µg/m ³		Antall døgn over kvalitetskriterie PM ₁₀ 30 µg/m ³ NO ₂ 75 µg/m ³		Antall over grense: PM ₁₀ 50 µg/m ³ 35 døgn pr år NO ₂ 200 µg/m ³ 18 timer per år		
		August		August		August		August		August		Sum
		2016	2015	2016	2015	2016	2015	2016	2015	2016	2015	2016
PM ₁₀	Nedre Storgate	48,9	65,7	16,4	26,6			0	0	0	0	0
PM ₁₀	Vårveien	141,0	102,0	35,0	42,9			1	1	0	0	16
PM ₁₀	Bangeløkka	78,5	113,0	23,1	28,5			0	0	0	0	21
NO ₂	Drammenselva	52,1	62,3	21,4	24,0	0	0	0	0	0	0	0
NO ₂	Grev Wedel pl	-	69,2	-	26,4	-	0	-	0	-	0	0
NO ₂	Vårveien 1	87,3	84,9	39,6	32,6	0	0	0	0	0	0	0
NO ₂	Vårveien 2	53,5	61,0	27,3	26,8	0	0	0	0	0	0	0
NO ₂	Bangeløkka	60,1	83,8	35,4	44,4	0	0	0	0	0	0	0

- Betyr at det ikke er angitt grenseverdi, ikke er foretatt målinger, målingene er ikke av god nok kvalitet, instrumentfeil eller instrumentet har vært til service.

- Bangeløkka :Målestasjonen er plassert i krysset Treschovgate (blindgate) – Bjørnstjerne Bjørnsonsgate.
- Bakgrunnsstasjon tak; Nedre Storgate tak, Drammenselva (Tollbugata – Nedre Storgate), Grev Wedel pl (Grev Wedel – Nedre Storgate)
- Vårveien 1: Fra P-plass Rimi retning ut av Drammen mot Åssiden kirke og langsmed Rosenkrantzgata.
- Vårveien 2: Fra P-plass Rimi retning Åssiden skole diagonalt over Rosenkrantzgata stolpe i Vårveien ved barnehagen.
- *Lav datadekning grunnet feil med instrumentet.

Helsetjenesten
Miljørettet helsevern

Engene 1 3008 Drammen
Tlf. 03008 Faks 32 04 68 30
www.drammen.kommune.no
Org.nr. 939 214 895

Tabell2: Månedsgjennomsnitt av nitrogendioksid (NO₂) og svevestøv (PM₁₀).

Måned (ååmm)	Takstasjon Drammenselva Strekning.1	Takstasjon Grev Wedels pl Strekning.2	Takstasjon Nedre Storgate	Gatestasjon Strekning 1 Vårveien	Gatestasjon Strekning 2 Vårveien	Gatestasjon Vårveien	SVB Gate Bangeløkka (Bjørnstjerne Bjørnsonsgate)	
	NO ₂	NO ₂	PM ₁₀	NO ₂	NO ₂	PM ₁₀	NO ₂	PM ₁₀
1508	13,1	15,5	13,6	22,3	16,9	18,4	29,1	17,8
1509	17,5	17,5	9,8	23,7	20,1	12,7	32,0	15,6
1510	22,5	23,1	13,3	33,1	28,9	21,4	35,3	24,5
1511	32,1	33,5	13,2	40,1	40,1	21,8	42,7	21,8
1512	29,5	30,6	14,4	41,6	40,6	20,5	42,0	24,2
1601	34,8	35,6	12,5	41,6	43,1	20,2	44,1	19,1
1602	29,9	32,2	15,5	40,0	37,4	27,6	46,5	39,1
1603	19,8	-	16,5	33,2	30,4	29,3	38,0	40,5
1604	13,8	-	13,7	24,1	20,7	24,0	30,3	32,8
1605	11,2	-	14,9	22,0	18,8	17,8	27,4	20,1
1606	9,3	-	14,9	18,4	13,6	17,6	25,2	17,8
1607	7,5	-	9,5	13,3	11,9	14,9	19,4	12,0
1608	11,1	-	9,6	19,9	14,7	13,3	22,8	13,8

Meteorologi

Det er 3 stasjoner i Drammen som måler meteorologi og drives av Helsetjenesten i Drammen kommune. Dette er Marienlyst, Gulskogen og Vårveien. I tillegg har DNMI (meteorologisk institutt) en målestasjon på Berskau.

Tabell 3 Meteorologiske målinger

Stasjon ⇒		Gulskogen						Marienlyst		Vårveien	
		2 meter		10 meter		25 meter					
Komponent ↓		Time	døgn	Time	døgn	Time	døgn	Time	døgn	Time	døgn
Temperatur °C	Middel	15,5		15,7		15,4		15,6		15,8	
	Varmest	24,5	18,60	24,7	18,7	24,0	18,5	24,8	18,6	24,7	19,5
	Kaldest	5,8	10,80	6	10,9	5,9	10,8	6,3	11,1	6,1	11,7
Vindhastighet m/s						Time	Kast	Time	Kast	Time	Kast
	Middel					2,2		1,3		1,2	
	Maks					7,1	11,3	5,5	7,9	3,9	5,7
	Min					0,4	0	0,3	0	0,3	0
Vindretning frekvens (%)	Middel					Måned		Måned		Måned	
						Vest		Vest nord vest		Vest	
Luftfuktighet %	Middel					67		76			
Lufttrykk mbar		Time									
	Middel	1010									
	Maks	1023									
	Min	993									

Vindhastighet, Kast: Gulskogen og Vårveien er dette gjennomsnitt over 1 minutt, Marienlyst maks over 2 sek periode.

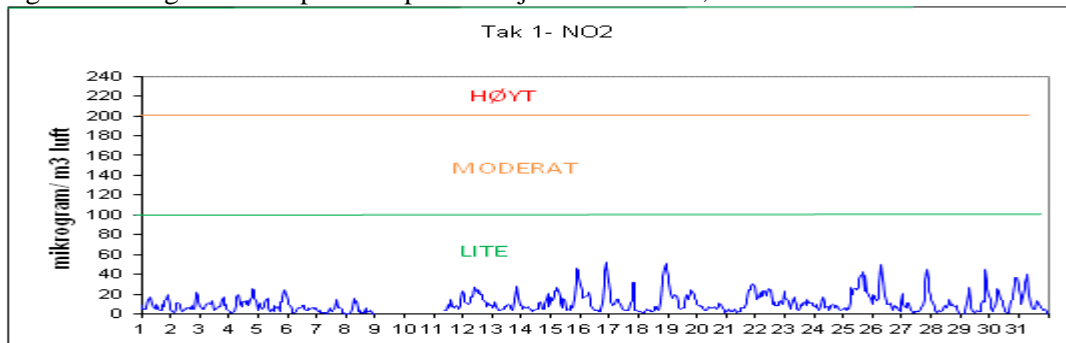
Vindretning er oppgitt i frekvens dvs hyppigst forekommende vindretning / hovedvindretning denne måned

Tabell 4: Målestasjonen for meteorologi på Berskau(DNMI, www.Yr.no)

Denne måned	Temperatur(°C)					Nedbør(mm)				Vind(m/s)			
	Gjennomsnitt	Normal	Varmest		Kaldest	Totalt	Normal	Mest på ett døgn		Gjennomsnitt	Sterkest vind		
2015	16,2	15,5	25,7	23.aug	7,0	22.aug	101	77	38	26.aug	1,7	7,0	27.aug
2016	15,8	15,5	25,6	17.aug	5,3	12.aug	125	77	36,8	10.aug	1,6	6,0	27.aug

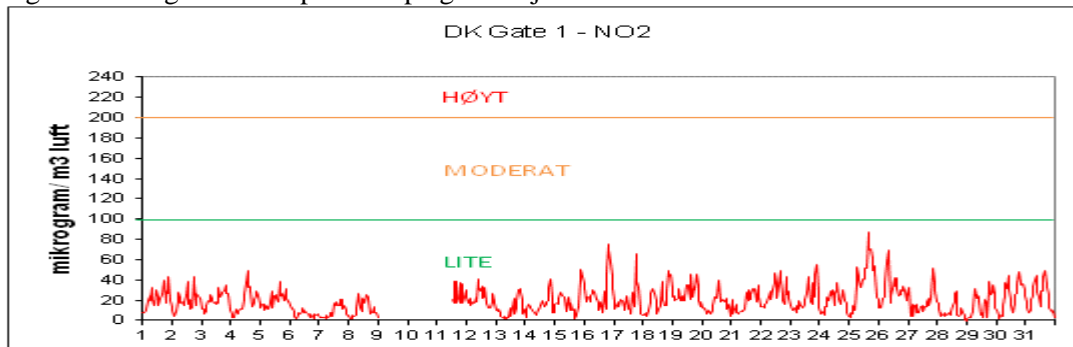
FIGURER

Figur 1: Nitrogendioksid per time på takstasjonen i sentrum, Drammenselva

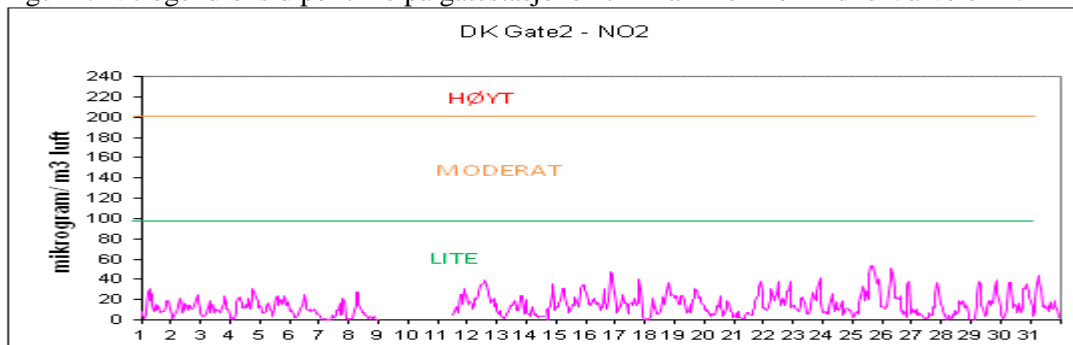


Figur 2: Nitrogendioksid per time på takstasjonen i sentrum, Grev Wedels plass
Ingen målinger

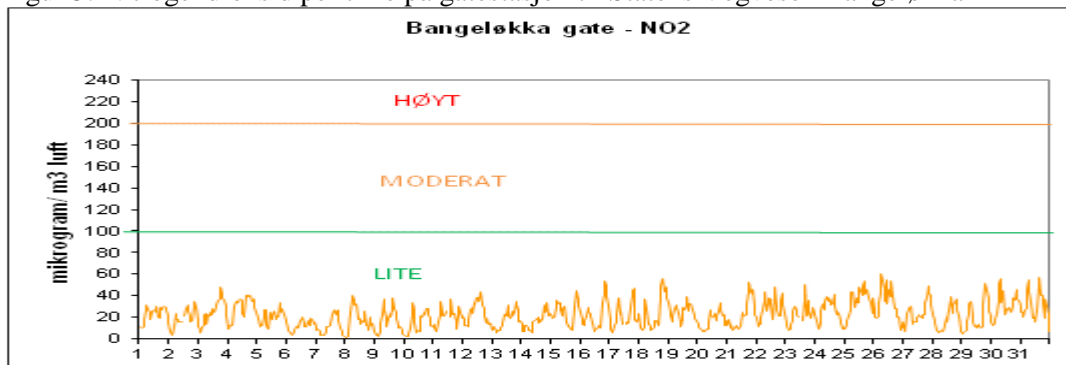
Figur 3: Nitrogendioksid per time på gatestasjonen til Drammen kommune Vårveien 1.



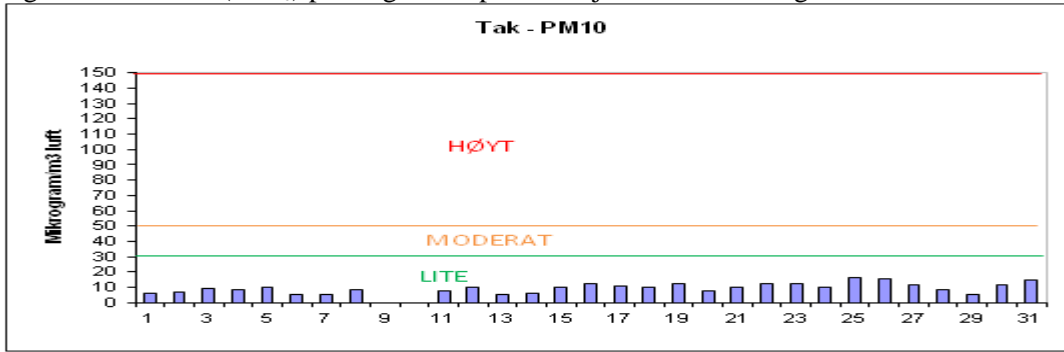
Figur 4: Nitrogendioksid per time på gatestasjonen til Drammen kommune Vårveien 2.



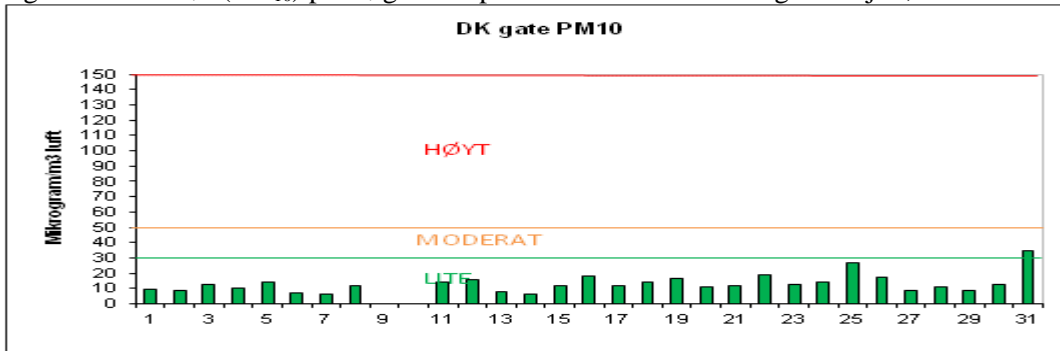
Figur 5: Nitrogendioksid per time på gatestasjon til Statens Vegvesen Bangeløkka



Figur 6: Svevestøv(PM₁₀) per døgn målt på takstasjonen Nedre Storgate



Figur 7: Svevestøv(PM₁₀) per døgn målt på Drammen kommunes gatestasjon, Vårveien.



Figur 8: Svevestøv(PM₁₀) per døgn målt på Statens Vegvesens gatestasjon Bangeløkka

