



MÅNEDSRAPPORT LUFTFORURENSNING

**DRAMMEN
KOMMUNE**

Desember 2003

Måleresultater

Desember var preget av forholdsvis høye konsentrasjoner både av PM₁₀ og NO₂. Det var spesielt to perioder, 5 – 6 desember og 16-18 desember, hvor både konsentrasjonen av NO₂ og PM₁₀ var høye. De høyeste konsentrasjonen ble målt på gatestasjonen i Bjørnstjerne Bjørnsonsgate. Mer detaljer følger nedenfor.

NO₂

Målinger på bakgrunnsstasjonen i sentrum (Nedre Storgate 3) viser få overskridelser av SFT's luftkvalitetskriterie (5) sammenlignet med samme periode i fjor (28). Det var ingen konsentrasjoner over forurensningslovens grense¹ (200 µg/m³ , 18 pr år 2010).

Tilsvarende gjaldt også for gatestasjonen på Brakerøya (Engene 110). Her var det også færre overskridelser i forhold til i fjor. Det var heller ingen overskridelser av forurensningslovens grense (200 µg/m³ , 18 pr år 2010).

Målestasjonen i Bjørnstjerne Bjørnsonsgate hadde mange overskridelser av SFT's luftkvalitetskriterie (100 µg/m³). Hele 46% av tiden var konsentrasjonen over luftkvalitetskriterie, og 22 dager var over luftkvalitetskriteriet for døgnmiddel (75 µg/m³).

De nasjonale målene (150 µg/m³ , 8 pr år i 2010) ble overskredet 55 ganger, mens forurensningslovens grense (200 µg/m³ , 18 pr år i 2010) ble overskredet 4 ganger.

PM₁₀

Det var flere overskridelser av SFT's luftkvalitetskriterie (35 µg/m³) på bakgrunnsstasjonen i år (5) sammenlignet med i fjor (2). De nasjonale målene (50 µg/m³ , 25 pr år 2005) og forurensningslovens grense (50 µg/m³ , 35 pr år 2005) ble overskredet 2 ganger.

Målingene på Brakerøya (Engene 110) viser omtrent samme antall overskridelser som bakgrunnsstasjonen i sentrum. Maksimal time og døgnmiddel var imidlertid høyere på gatestasjonen.

I Bjørnstjerne Bjørnsonsgate ble det målt 15 overskridelser av SFT's luftkvalitetskriterie (35 µg/m³), og 10 overskridelser av de nasjonale målene / forurensningslovens grenseverdi.

¹ forurensningslovens grense = Forskrift om lokal luftkvalitet. Denne er gitt med hjemmel i forurensningsloven. Ansvar og myndighet er lagt til kommunene.

HELSETJENESTEN

Miljørettet helsevern
Engene 1, 3008 Drammen
Tlf. 32 80 68 92
Telefaks 32 80 68 30

Tabell 2 Maksimal time, maksimal døgn, antall timer og døgn over anbefalt grense for PM₁₀ og NO₂ samt maksimal time og 8 time for ozon (O₃) µg/m³ .

Komponent	Målested	Maksimal time µg/ m ³		Maksimal døgn µg/ m ³		Antall timer over kvalitetskriterie NO ₂ 100 µg/m ³		Antall døgn over kvalitetskriterie PM ₁₀ 35 µg/m ³ NO ₂ 75 µg/m ³	
		2003	2002	2003	2002	2003	2002	2003	2002
PM ₁₀	Sentrum tak	150,7	130,4	62,5	61,1	-	-	5	2
PM ₁₀	Engene 110	453,5	-	144,1	-	-	-	6	-
PM ₁₀	SVB gate ¹	398,3	-	164,5	-	-	-	15	-
NO ₂	Sentrum tak1	-	-	-	-	-	-	-	-
NO ₂	Sentrum tak2	144,4	179,7	71,7	113,9	5	28	0	2
NO ₂	Gatestasjon 1 ²	-	-	-	-	-	-	-	-
NO ₂	Gatestasjon 2	112,5	157,2	81,2	107,4	18	28	2	3
NO ₂	SVB gate ¹	241,4	-	140,0	-	343	-	22	-

- Betyr at det ikke er angitt grenseverdi, ikke er foretatt målinger, målingene er ikke av god nok kvalitet, instrumentfeil eller instrumentet har vært til service.
- ¹ SVB Gate ; målestasjonen er plassert i Treschovsgate (blindgate) –Bjørnstjerne Bjørnsonsgate.
- ² Det er for tiden ingen målinger på denne strekningen grunnet anleggsarbeid
- ³ Målingene foretas fra Engene 110 (P-plass) inn llebergveien (bolig, lettere næring).

Tabell 3 Månedsgjennomsnitt av nitrogendioksid, ozon og svevestøv.

MND	Takstasjon Strømsø til Bragernes		Takstasjon Grew Wedels pl til N.Storgt. 3		Takstasjon N.Storgt.3	Gatestasjon Strekning 1		Gatestasjon Strekning 2		Sted gate	
	NO ₂	O ₃	NO ₂	O ₃	PM ₁₀	NO ₂	O ₃	NO ₂	O ₃		
0212	40,4	42,3	42,1	40,8	16,5	48,8	31,9	46,8	37,4	-	Engene 110
0301	53,7	24,6	54,0	23,4	20,8	65,1	-	-	-	10,4	Engene 110
0302	41,5	42,3	43,9	40,0	20,4	55,5	25,7	51,6	28,3	9,6	Engene 110
0303	43,7	55,3	44,3	53,3	29,2	55,0	34,7	44,1	44,9	-	Engene 110
0304	21,0	64,5	25,1	66,2	20,9	41,7	52,3	31,2	62,9	-	Engene 110
0305	17,2	64,9	23,0	61,1	13,0	35,7	54,9	24,4	66,3	-	Engene 110
0306	17,1	64,7	18,7	56,2	11,8	30,0	73,1	19,6	83,3	11,0	Engene 110
0307	12,5	36,9	15,2	59,8	11,0 ³	25,0	58,0	15,8	66,2	10,3 ³	Engene 110
0308	15,9	33,7	18,9	30,9	10,0	26,0	50,8	16,6	55,2	-	Engene 110
0309	20,8	-	24,0	38,2	13,1	-	-	17,4	39,1	-	Engene 110
0310*2	-	-	32,8	16,5	19,5	-	-	20,2	64,1	-	Engene 110
0311	-	-	28,5	19	16,4	-	-	53,8	19	22,0	Engene 110
0312	-	-	39,2	35,7	23,2	-	-	55,8	45,2	23,9	Engene 110

*1 Datadekning: Takstasjonen 43% av tiden og gatestasjonen 37% av tiden, PM₁₀ tak 29% grunnet service

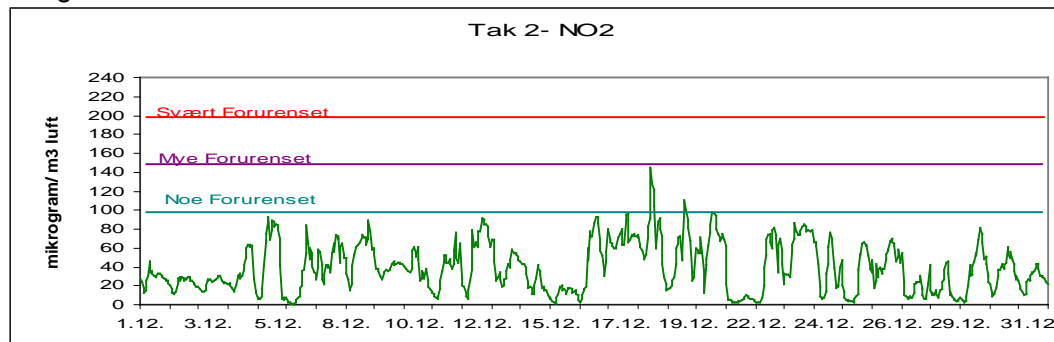
³2 Lav datadekning grunnet service på instrumentene

- Ingen målinger, data mangler.

FIGURER

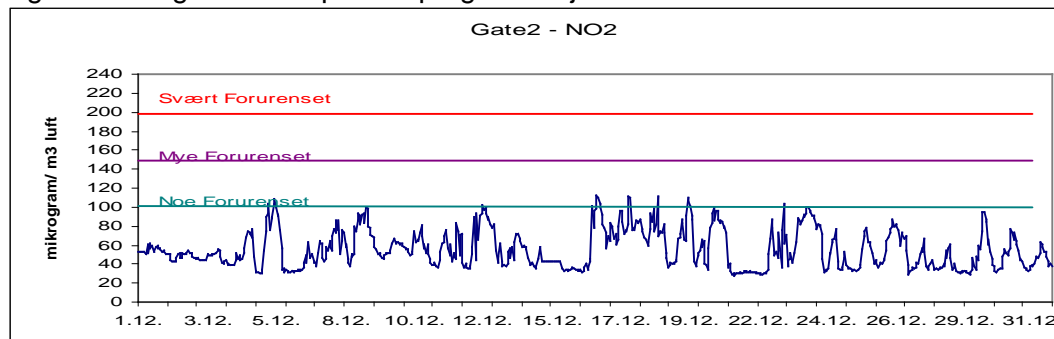
Figur 1: Nitrogendioksid pr time på takstasjonen i sentrum, Rynningsgate – Nedre Storgate Ingen målinger

Figur 2: Nitrogendioksid pr time på takstasjonen i sentrum, Grev Wedels plass – Nedre Storgate.

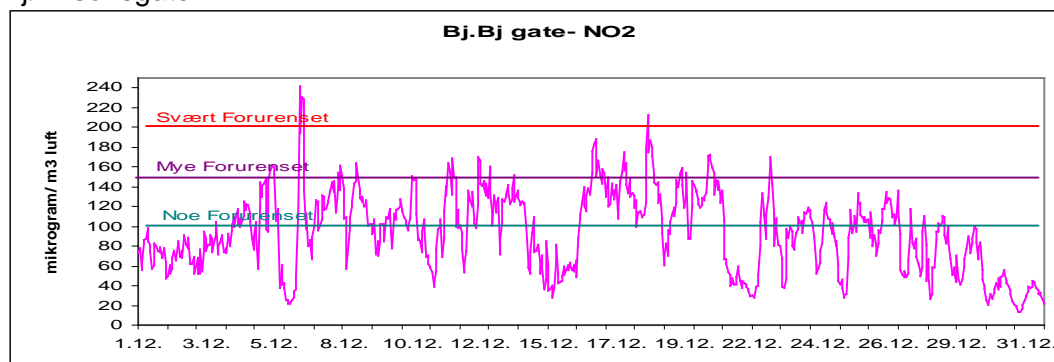


Figur 3: Nitrogendioksid pr time på gatestasjonen til Drammen kommune strekning 1. Ingen målinger

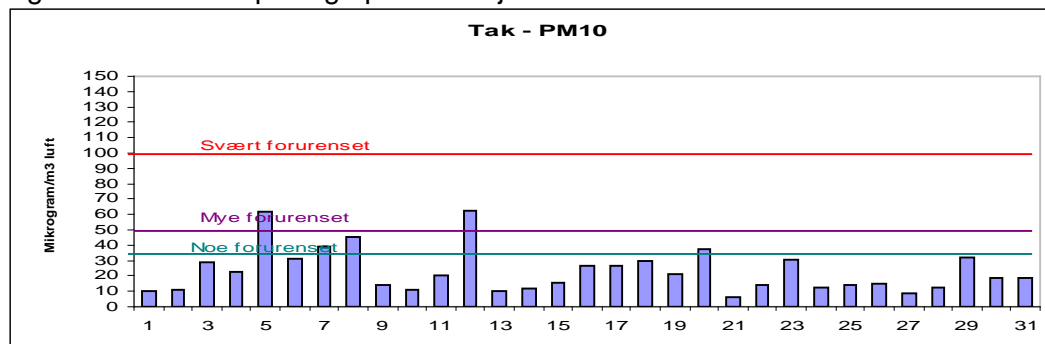
Figur 4: Nitrogendioksid pr time på gatestasjonen til Drammen kommune strekning 2.



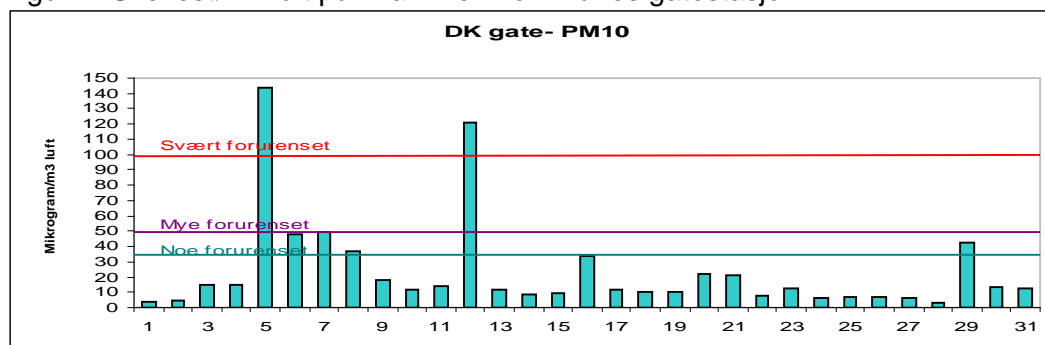
Figur 5: Nitrogendioksid pr time på gatestasjon til Statens vegvesen i Bjørnstjerne Bjørnsonsgate.



Figur 6: Svevestøv pr døgn på takstasjonen i sentrum



Figur 7: Svevestøv målt på Drammen kommunes gatestasjon.



Figur 8: Svevestøv målt på gatestasjon til Statens vegvesen i Bjørnstjerne Bjørnsonsgate.

