



MÅNEDSRAPPORT LUFTFORURENSNING

DRAMMEN KOMMUNE

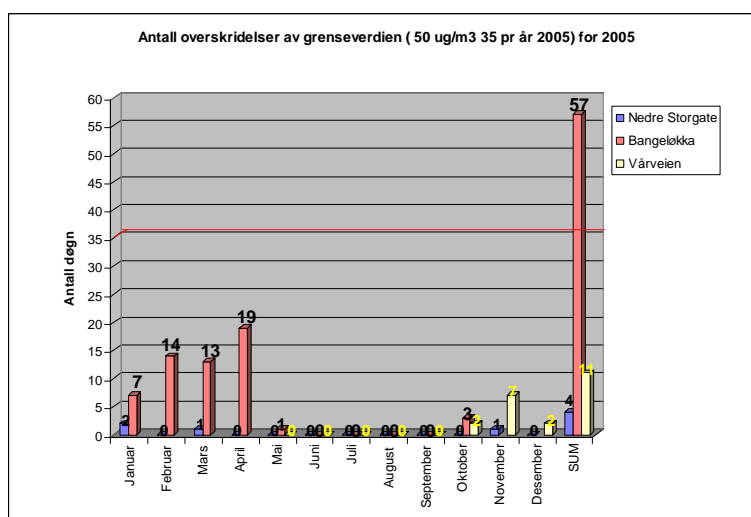
Desember 2005

Figur A: Antall overskridelser av grenseverdien i 2005

Måleresultater

Det ble målt generelt lavere konsentrasjoner denne måneden sammenlignet med i fjor (tabell 3). For NO₂ ble det imidlertid målt høyere maksimalkonsentrasjoner (time og døgn) samt flere timer med overskridelser av SFT's anbefalte kvalitetskriterie.

Grenseverdien (50 µg/m³ 35 pr år) for PM₁₀ ble overskredet 2 ganger på stasjonen i Vårveien denne måneden. I 2005 er det målt 57 døgn over grenseverdien på Bangeløkka, 11 døgn i Vårveien (mai – desember) og 4 døgn over grenseverdien i Nedre Storgate (fig.A til høyre)

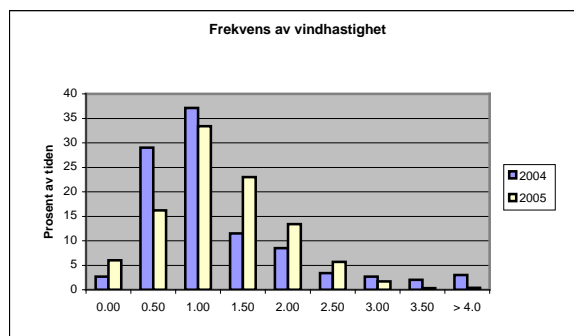


Meteorologi

Tabell 1: Temperatur Drammen sentrum.

| Temperatur | time | døgn | normalen |
|---------------------|--------|-------|----------|
| Middel temperatur | -1.60 | | -4.10 |
| Varmeste temperatur | 7.20 | 3.40 | |
| Kaldeste temperatur | -10.20 | -8.50 | |

Av tabell 1 ser en at temperaturen i år var varmere enn normalen. Årets middeltemperatur var også kaldere enn i fjor hvor det ble målt middel på -0,1°C.

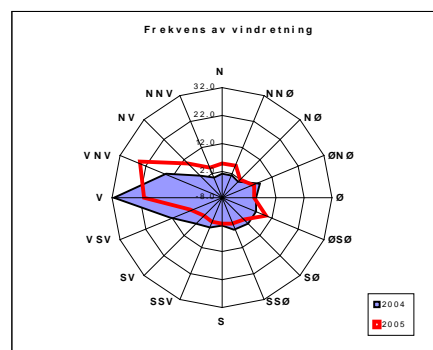


Figur B: Frekvens av vindhastighet.

I 56% av tiden var vindhastigheten under 1,5 m/s i år. Tilsvarende for i fjor var 69%. I år var det betydelig mindre vind i klassene 0,5 – 1. Det var imidlertid mer vind i klassene 1,5 – 2 og 2 – 2,5 i år sammenlignet med i fjor.

Figur C: Frekvens av vindretning.

Figuren viser at det i år var hyppigst forekommende vindretning fra Vest Nord Vest (VNV). Hyppigst forekommende vind i fjor var fra Vest (V).



Helsetjenesten
Miljørettet helsevern

Engene 1 3008 Drammen
Tlf. 03008 Faks 32 80 68 30
Org.nr. 939 214 895

Tabell 2 Maksimal time, maksimal døgn, antall timer og døgn over anbefalt grense for PM₁₀ og NO₂ samt maksimal time og 8 time for ozon (O₃) $\mu\text{g}/\text{m}^3$.

| Komponent | Målested | Maksimal time $\mu\text{g}/\text{m}^3$ | | Maksimal døgn $\mu\text{g}/\text{m}^3$ | | Antall timer over kvalitetskriterie NO ₂ 100 $\mu\text{g}/\text{m}^3$ | | Antall døgn over kvalitetskriterie PM ₁₀ 35 $\mu\text{g}/\text{m}^3$ NO ₂ 75 $\mu\text{g}/\text{m}^3$ | |
|------------------|----------------|--|-------|--|------|--|------|---|------|
| | | 2005 | 2004 | 2005 | 2004 | 2005 | 2004 | 2005 | 2004 |
| PM ₁₀ | Nedre Storgate | 78,9 | 105,3 | 34,9 | 35,0 | - | - | 0 | 0 |
| PM ₁₀ | Vårveien | 150,2 | - | 52,4 | - | - | - | 13 | - |
| PM ₁₀ | Bangeløkka | - | 348,0 | - | 77,8 | - | - | - | 9 |
| NO ₂ | Drammenselva | 130,8 | 125,7 | 80,6 | 74,1 | 19 | 10 | 1 | 0 |
| NO ₂ | Grev Wedel pl | 135,7 | 124,2 | 86,0 | 70,6 | 24 | 13 | 1 | 0 |
| NO ₂ | Vårveien 1 | 151,2 | 142,8 | 85,8 | 91,7 | 30 | 42 | 2 | 3 |
| NO ₂ | Vårveien 2 | 132,2 | - | 78,0 | - | 21 | - | 1 | - |
| NO ₂ | Bangeløkka | - | - | - | - | - | - | - | - |

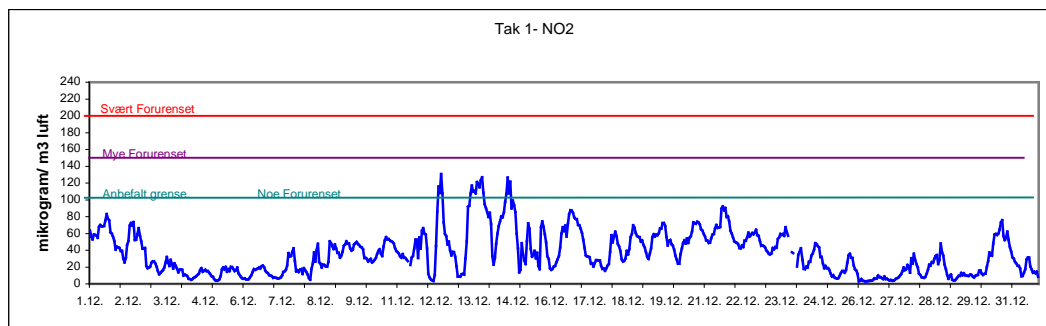
- Betyr at det ikke er angitt grenseverdi, ikke er foretatt målinger, målingene er ikke av god nok kvalitet, instrumentfeil eller instrumentet har vært til service.
- Bangeløkka :Målestasjonen er plassert i krysset Treschovgate (blindgate) – Bjørnstjerne Bjørnsonsgate.
- Vårveien 1: Fra P-plass Rimi retning ut av Drammen diagonalt over Rosenkrantzgata.
- Vårveien 2: Fra P-plass Rimi retning Åssiden skole diagonalt over Rosenkrantzgata stolpe i Vårveien ved barnehagen.
- *Lav datadekning grunnet feil med instrumentet.

Tabell 3 Månedsgjennomsnitt av nitrogendioksid (NO₂) og svevestøv (PM₁₀).

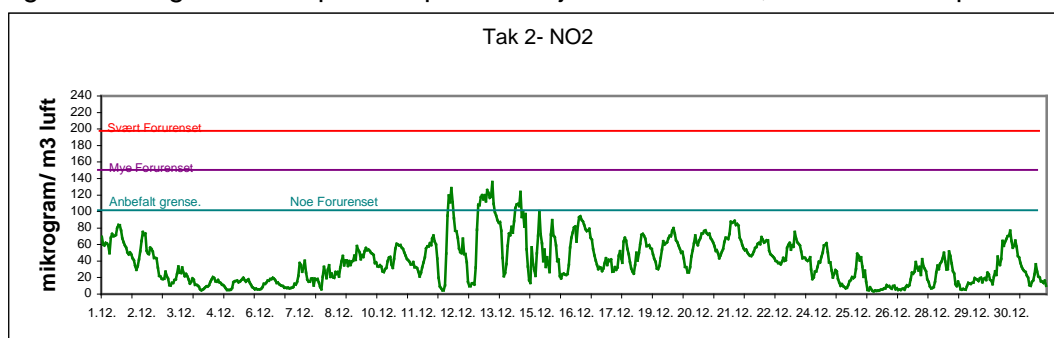
| MND | Takstasjon Drammens elva | Takstasjon Grev Wedels pl | Takstasjon Nedre Storgate | Gatestasjon Strekning 1 | Gatestasjon Strekning 2 | | SVB Gate | |
|------|--------------------------|---------------------------|---------------------------|----------------------------|--------------------------------|------------------|---|------------------|
| | Str.1 | Str.2 | | (Engene 110) 0412 Vårveien | (Engene 110) Fra 0412 Vårveien | | Bangeløkka (Bjørnstjerne Bjørnsonsgate) | |
| | NO ₂ | NO ₂ | PM ₁₀ | NO ₂ | NO ₂ | PM ₁₀ | NO ₂ | PM ₁₀ |
| 0412 | 41,5 | 44,3 | 18,3 | 59,9 | - | - | - | 29,1 |
| 0501 | 33,2 | 35,3 | 20,3 | 57,6 | 50,5 | - | - | 40,0 |
| 0502 | 31,1 | 32,9 | 23,8 | 58,1 | 52,2 | - | - | 54,4 |
| 0503 | 35,1 | 37,3 | 22,0 | 47,2 | 39,9 | - | - | 48,4 |
| 0504 | 25,4 | 26,9 | 21,1 | 37,9 | 29,5 | - | - | 53,1 |
| 0505 | 17,0 | 18,0 | 13,9 | 16,2 | | | - | 30,5 |
| 0506 | 15,9 | 16,7 | 13,4 | 23,7 | 17,1 | 17,3 | - | 26,3 |
| 0507 | 12,6 | 12,9 | 12,5 | 19,7 | 13,5 | 16,1 | - | 18,7 |
| 0508 | 13,0 | 14,3 | 12,5 | 20,3 | 14,4 | 20,3 | - | 15,4 |
| 0509 | 20,4 | 21,8 | 15,1 | 26,5 | 19,8 | 18,9 | - | 24,4 |
| 0510 | 27,5 | 29,3 | 21,9 | 35,0 | 29,6 | 28,3 | - | 31,3 |
| 0511 | 32,8 | 34,5 | 21,3 | 43,4 | 37,7 | 36,9 | - | - |
| 0512 | 37,0 | 40,3 | 17,5 | 45,2 | 38,8 | 27,7 | - | - |

FIGURER

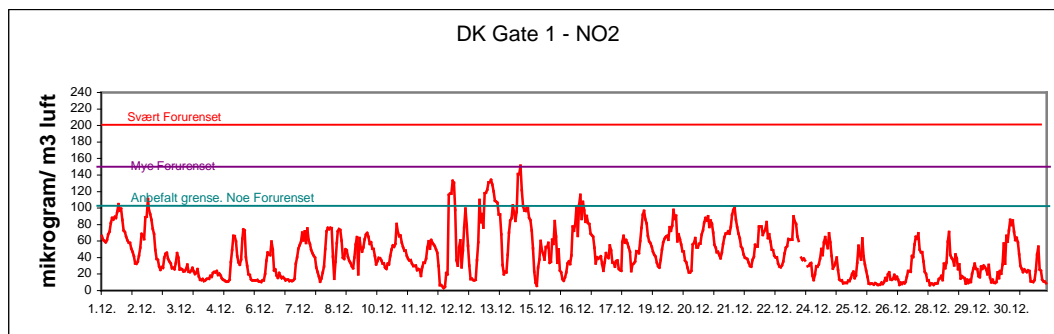
Figur 1: Nitrogendioksid pr time på takstasjonen i sentrum, Drammenselva



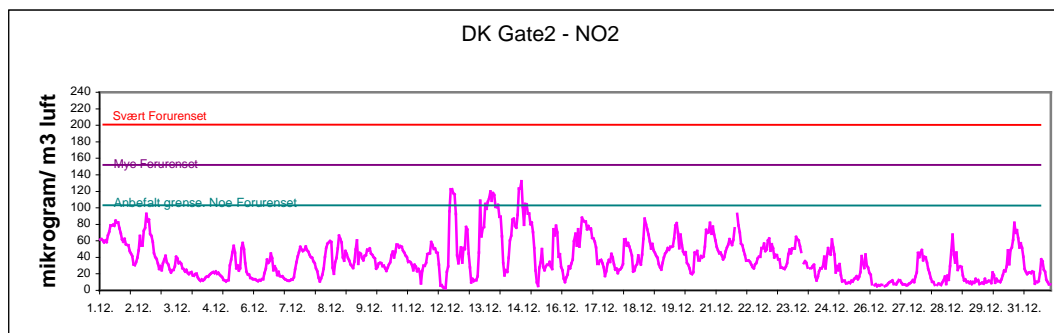
Figur 2: Nitrogendioksid pr time på takstasjonen i sentrum, Grev Wedels plass



Figur 3: Nitrogendioksid pr time på gatestasjonen til Drammen kommune Vårveien 1.

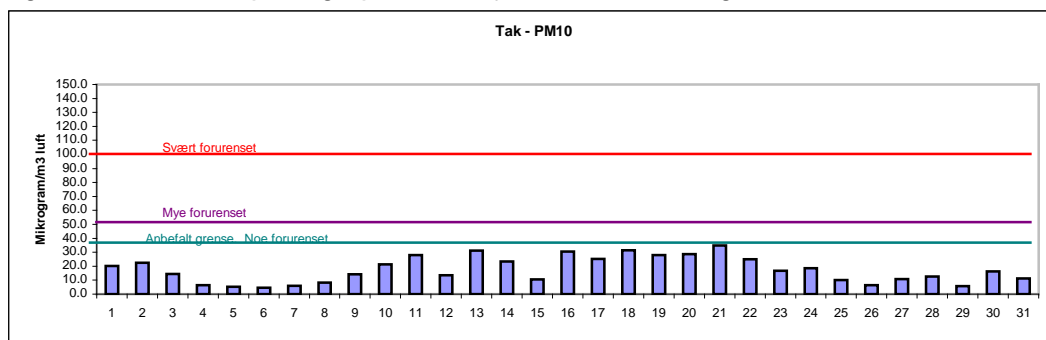


Figur 4: Nitrogendioksid pr time på gatestasjonen til Drammen kommune Vårveien 2.

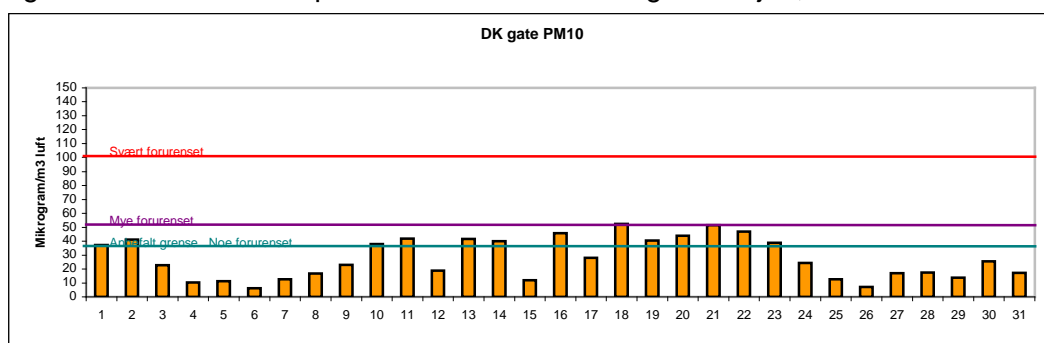


Figur 5: Nitrogendioksid pr time på gatestasjon til Statens vegvesen, Bangeløkka. Ingen målinger

Figur 6: Svevestøv pr døgn på takstasjonen Nedre Storgate



Figur 7: Svevestøv målt på Drammen kommunes gatestasjon, Vårveien.



Figur 8: Svevestøv målt på gatestasjon til Statens vegvesen på Bangeløkka. Ingen målinger