



MÅNEDSRAPPORT LUFTFORURENSNING

DRAMMEN KOMMUNE

Desember 2006

Måleresultater (ikke endelig kvalitetssikret)

Nitrogendioksid

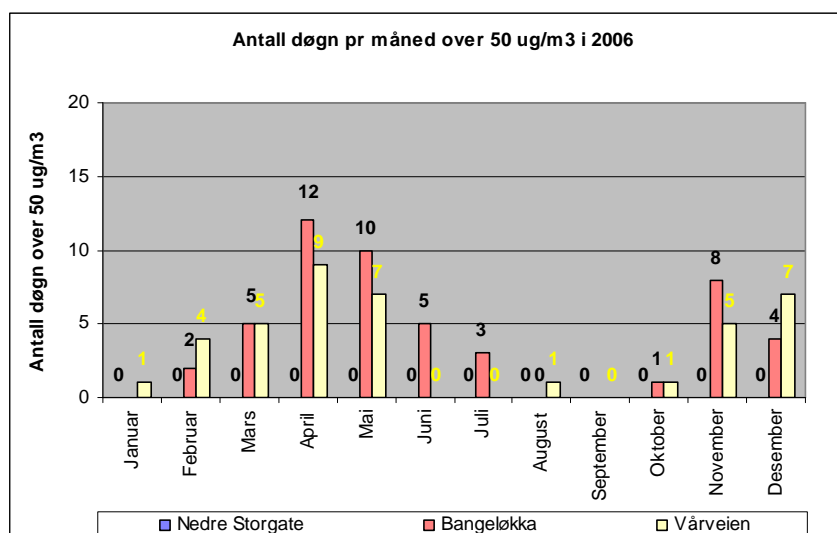
Målingene viser at konsentrasjonen av nitrogendioksid (NO₂) var høyere denne måned sammenlignet med i fjor. Hovedårsaken til dette er meteorologiske forhold med mer stabil luft og lav vindhastighet sammenlignet med i fjor. Målingene på Bangeløkka har til tider vist negative verdier (-20 µg/m³) noe som har ført til lave konsentrasjoner sammenlignet med de andre stasjonene. Dette kan endres ved endelig kvalitetssikring av målingene.

I 2006 var det ingen overskridelser av grenseverdien (200 µg/m³ 18 pr år 2010) og det nasjonale målet (150 µg/m³ 8 pr år 2010).

Svevestøv

Denne måned viser målingene litt høyere maksimalkonsentrasjoner sammenlignet med i fjor. På Bangeløkka var det 4 døgn over 50 µg/m³ og i Vårveien var det 7 døgn. Bangeløkka mangler 5 døgn med målinger denne måned. En mild høst og forvinter kombinert med anleggstrafikk på deler av veinettet har bidratt til overskridelser av grenseverdien (50µg/m³ 35 pr år) også i år. I 2006 hadde målestasjonen på Bangeløkka 50 døgn over 50 µg/m³. Tillatt antall er 35 dvs at det var 15 døgn over grenseverdien. Tilsvarende i 2005 var 22 døgn over grenseverdien. Målingene viser en bedring i forhold til i fjor.

Figur A: Antall døgn over 50 µg/m³ per måned og målestasjon i 2006



Helsetjenesten
Miljørettet helsevern

Engene 1 3008 Drammen
Tlf. 03008 Faks 32 80 68 30
Org.nr. 939 214 895

Tabell 1: Antall døgn over 50 mg/m³ og i forhold til grenseverdien (50 mg/m³ 35 tillatte pr år fra 2005) for svevestøv, PM₁₀

	2005		2006	
	Antall døgn over 50 mg/m ³	Antall døgn over grense	Antall døgn over 50 mg/m ³	Antall døgn over grense
Nedre Storgate, tak	4	0	0	0
Bangeløkka, gate	57	22	50	15
Vårveien, gate	11	0	40	5

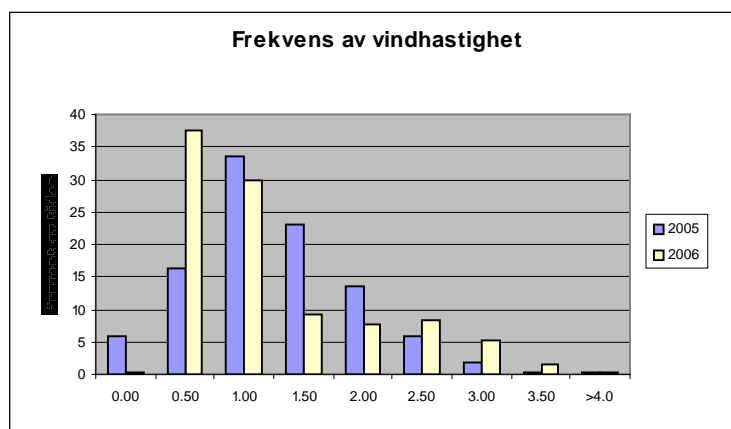
Vårveien hadde 8 mnd driftstid i 2005 (mai – des).

Meteorologi

Tabell 2: Temperatur.

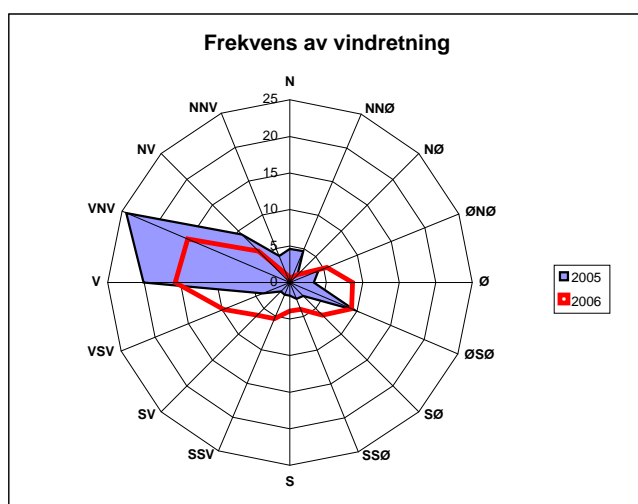
Temperatur	time	døgn	normalen
Middel temperatur	2.40		-4.10
Varmeste temperatur	10.90	9.00	
Kaldeste temperatur	-5.70	-4.20	

Av tabell 1 ser en at temperaturen i år var varmere enn normalen. Årets middeltemperatur var også varmere enn i fjor hvor det ble målt middel på -1,6°C.



Figur B: Frekvens av vindhastighet.

I 68% av tiden var vindhastigheten under 1,5 m/s i år. Tilsvarende for i fjor var 56%. I år var det betydelig mer vind i klassene 0,5 – 1,0 m/s sammenlignet med i fjor.



Figur C: Frekvens av vindretning.

Figuren viser at det i år var hyppigst forekommende vindretning fra Vest og Vest NordVest. Hyppigst forekommende vind i fjor var fra Vest Nordvest.

grenseverdi for PM_{10} og NO_2 . Alle konsentrasjoner i mg/m^3 .

Komponent	Målested	Maksimal time $\mu g/m^3$		Maksimal døgn $\mu g/m^3$		Antall timer over kvalitetskriterie NO_2 100 $\mu g/m^3$		Antall døgn over kvalitetskriterie PM_{10} 35 $\mu g/m^3$ NO_2 75 $\mu g/m^3$		Antall over grenseverdi PM_{10} 50 $\mu g/m^3$ 35 døgn pr år 2005 NO_2 200 $\mu g/m^3$ 18 timer pr år 2010 Denne Måned Til nå i år	
		2006	2005	2006	2005	2006	2005	2006	2005	2006	2005
		PM_{10}	Nedre Storgate	87,0	78,9	48,9	34,9		-	4	0
PM_{10}	Vårveien	162,8	150,2	85,0	52,4		-	12	13	7	40
PM_{10}	Bangeløkka	132,4	-	66,7	-		-	7	-	4	50
NO_2	Drammenselva	174,2	130,8	106,9	80,6	31	19	2	1	0	0
NO_2	Grev Wedel pl	159,6	135,7	108,9	86,0	34	24	3	1	0	0
NO_2	Vårveien 1	172,6	151,2	107,3	85,8	45	30	4	2	0	0
NO_2	Vårveien 2	170,1	132,2	124,9	78,0	48	21	2	1	0	0
NO_2	Bangeløkka	154,4	-	95,4	-	23	-	1	-	0	0

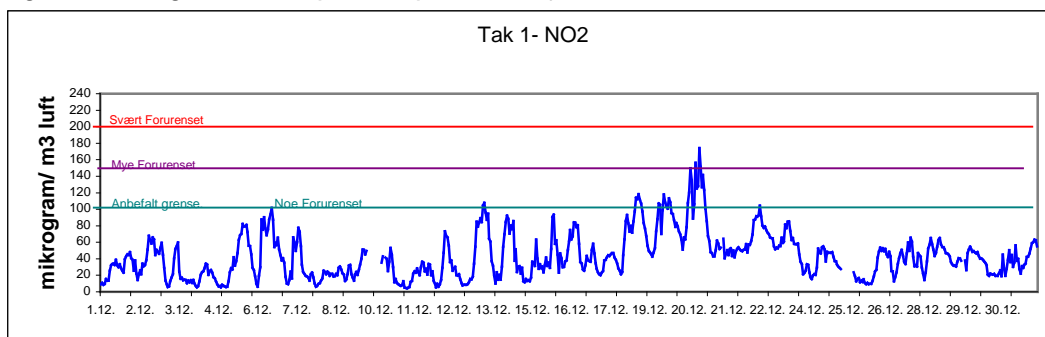
- Betyr at det ikke er angitt grenseverdi, ikke er foretatt målinger, målingene er ikke av god nok kvalitet, instrumentfeil eller instrumentet har vært til service.

- Bangeløkka :Målestasjonen er plassert i krysset Treschovgate (blindgate) – Bjørnstjerne Bjørnsonsgate.
- Vårveien 1: Fra P-plass Rimi retning ut av Drammen diagonalt over Rosenkraantzgata.
- Vårveien 2: Fra P-plass Rimi retning Åssiden skole diagonalt over Rosenkrantzgata stolpe i Vårveien ved barnehagen.
- *Lav datadekning grunnet feil med instrumentet.

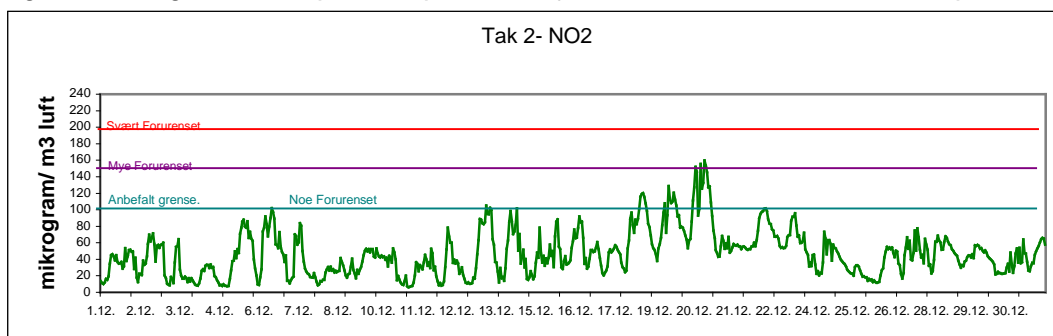
Tabell 3 Månedsgjennomsnitt av nitrogendioksid (NO_2) og svevestøv (PM_{10}).

Måned (årmd)	Takstasjon Drammens elva	Takstasjon Grev Wedels pl	Takstasjon Nedre Storgate	Gatestasjon Strekning 1	Gatestasjon Strekning 2		SVB Gate	
	Str.1	Str.2		Vårveien	Vårveien		Bangeløkka (Bjørnstjerne Bjørnsonsgate)	
	NO_2	NO_2	PM_{10}	NO_2	NO_2	PM_{10}	NO_2	PM_{10}
0512	37,0	40,3	17,5	45,2	38,8	27,7	-	-
0601	36,5	39,8	17,8	44,7	37,1	26,7	50,2	-
0602	46,0	49,8	20,2	62,6	54,0	31,8	64,0	32,9
0603	44,0	48,7	20,5	66,2	54,3	35,7	77,6	35,4
0604	36,2	27,0	19,0	44,0	36,6	41,0	69,5	46,1
0605	-	23,8	14,4	39,2	30,1	31,3	66,3	38,9
0606	-	17,5	17,8	35,0	27,6	25,2	59,5	34,7
0607	-	15,0	17,4	34,3	27,9	24,6	48,3	28,5
0608	-	20,0	13,9	38,0	30,8	22,2	-	22,9
0609	-	31,8	20,5	40,1	33,1	23,6	-	-
0610	-	28,1	13,9	39,9	34,1	20,9	28,4	26,3
0611	45,2	50,7	19,7	57,2	20,3	34,4	44,7	36,0
0612	43,4	47,1	20,2	48,1	39,9	36,8	28,4	32,5

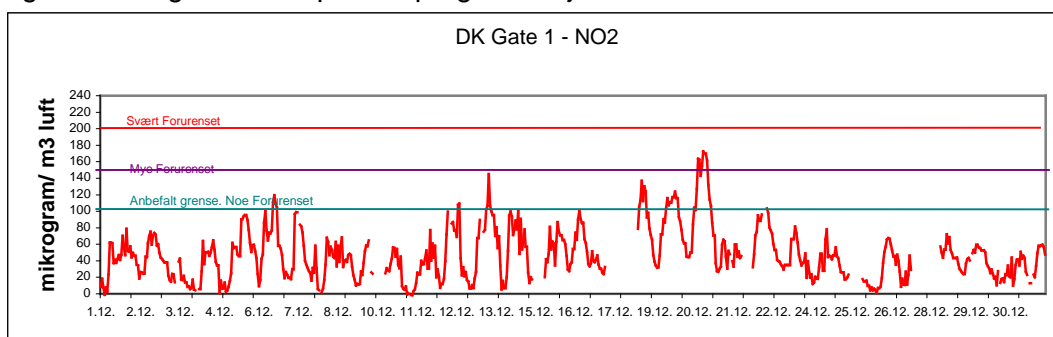
Figur 1: Nitrogendioksid pr time på takstasjonen i sentrum, Drammenselva



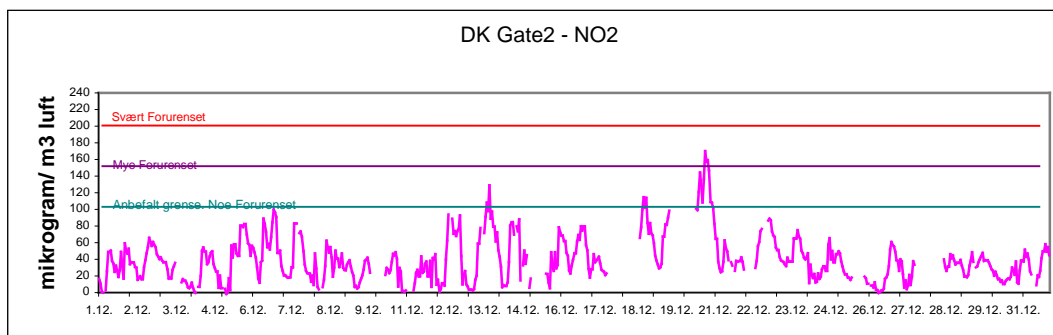
Figur 2: Nitrogendioksid pr time på takstasjonen i sentrum, Grev Wedels plass



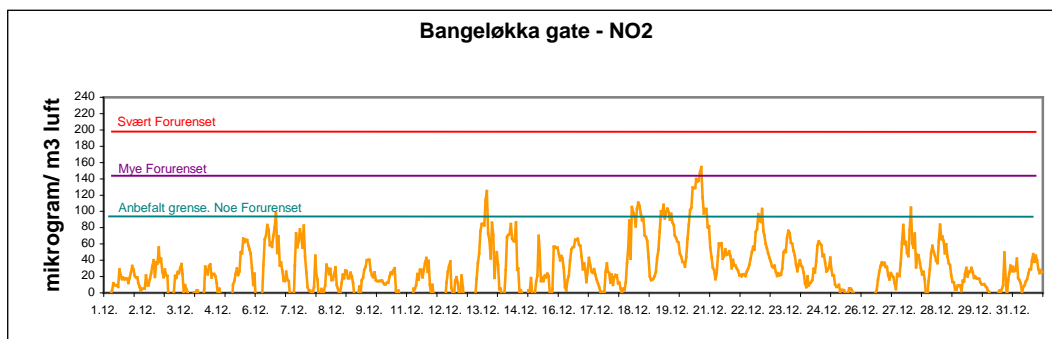
Figur 3: Nitrogendioksid pr time på gatestasjonen til Drammen kommune Vårveien 1.



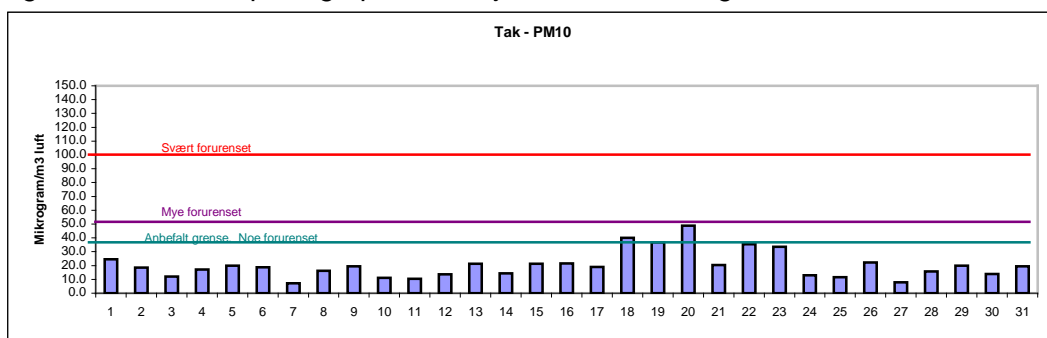
Figur 4: Nitrogendioksid pr time på gatestasjonen til Drammen kommune Vårveien 2.



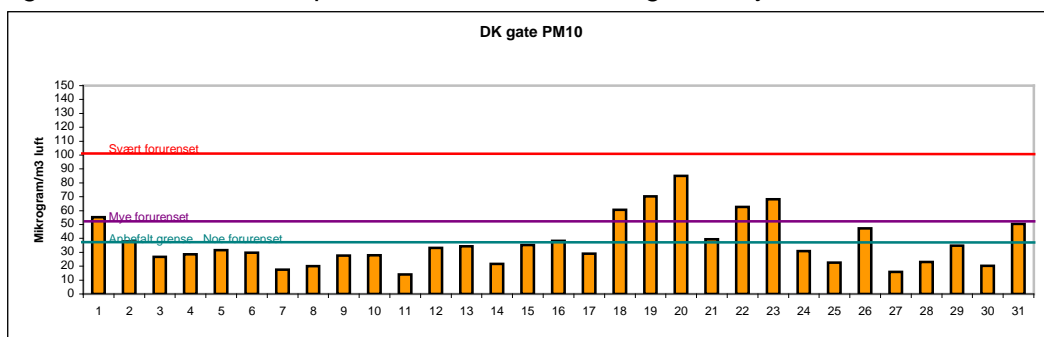
Figur 5: Nitrogendioksid pr time på gatestasjon til Statens Vegvesen Bangeløkka



Figur 6: Svevestøv pr døgn på takstasjonen Nedre Storgate



Figur 7: Svevestøv målt på Drammen kommunes gatestasjon.



Figur 8: Svevestøv målt på Statens Vegvesens gatestasjon Bangeløkka

