



# MÅNEDSRAPPORT LUFTFORURENSNING

## DRAMMEN KOMMUNE

### Februar 2005

#### Måleresultater

NO<sub>2</sub> målt på bybakgrunnsstasjonen viser tilsvarende eller noe lavere konsentrasjoner sammenlignet med i fjor. Det ble målt forholdsvis lave maksimale timeverdier og få overskridelser av SFT's anbefalte kvalitetskriterie ( 100 µg/m<sup>3</sup> ).

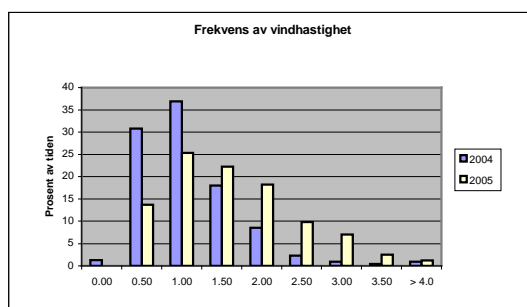
Målingene av PM<sub>10</sub> er høyere i år sammenlignet med i fjor. Dette gjelder både bybakgrunnsstasjonen og gatestasjonen på Bangeløkka. Gatestasjonen på Bangeløkka målte 14 døgn over grenseverdien i forurensningsforskriften ( 50 µg/m<sup>3</sup> 35 pr år 2005). Til nå i år er grenseverdien for PM<sub>10</sub> overskredet 21 ganger av tillatte 35.

#### Meteorologi

Tabell 1: Temperatur.

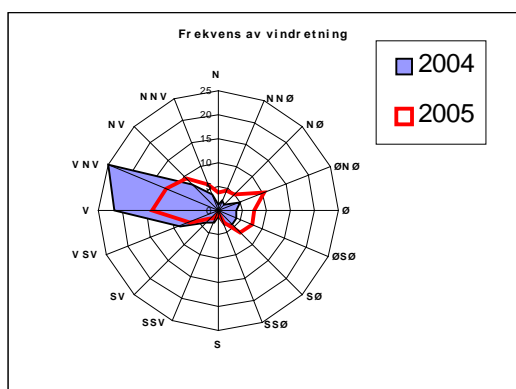
Temperatur	time	døgn	normalen
Middel temperatur	-0.60		-5.10
Varmeste temperatur	6.70	5.60	
Kaldeste temperatur	-10.20	-6.40	

Av tabell 1 ser en at temperaturen i år var varmere enn normalen. Årets middeltemperatur var også varmere enn i fjor hvor det ble målt middel på -2,4°C.



Figur A: Frekvens av vindhastighet.

I 39% av tiden var vindhastigheten under 1,5 m/s i år. Tilsvarende for i fjor var 69%. I år var det betydelig mer vind i klassene fra 1,5 m/s og høyere sammenlignet med i fjor.



Figur B: Frekvens av vindretning.

Figuren viser at det i år var hyppigst forekommende vindretning fra Vest. Hyppigst forekommende vind i fjor var fra Vest Nordvest.

Helsetjenesten  
Miljørettet helsevern

Engene 1 3008 Drammen  
Tlf. 03008 Faks 32 80 68 30  
Org.nr. 939 214 895

Tabell 2 Maksimal time, maksimal døgn, antall timer og døgn over anbefalt grense for PM<sub>10</sub> og NO<sub>2</sub> samt maksimal time og 8 time for ozon ( O<sub>3</sub> ) mg/m<sup>3</sup>.

Komponent	Målested	Maksimal time µg/ m <sup>3</sup>		Maksimal døgn µg/ m <sup>3</sup>		Antall timer over kvalitetskriterie NO <sub>2</sub> 100 µg/m <sup>3</sup>		Antall døgn over kvalitetskriterie PM <sub>10</sub> 35 µg/m <sup>3</sup> NO <sub>2</sub> 75 µg/m <sup>3</sup>	
		2005	2004	2005	2004	2005	2004	2005	2004
PM <sub>10</sub>	Nedre Storgate	151,7	78,3	44,9	36,5	-	-	6	1
PM <sub>10</sub>	Vårveien	-	-	-	-	-	-	-	-
PM <sub>10</sub>	Bangeløkka	297,9	182,7	121,0	67,6	-	-	22	7
NO <sub>2</sub>	Drammenselva	122,5	123,0	74,6	91,3	7	16	0	1
NO <sub>2</sub>	Grev Wedel pl	121,1	154,8	76,8	95,9	7	63	1	5
NO <sub>2</sub>	Vårveien 1	130,2	-	92,4	-	67	-	6	-
NO <sub>2</sub>	Vårveien 2	124,1	-	85,0	-	43	-	6	-
NO <sub>2</sub>	Bangeløkka	-	-	-	-	-	-	-	-

- Betyr at det ikke er angitt grenseverdi, ikke er foretatt målinger, målingene er ikke av god nok kvalitet, instrumentfeil eller instrumentet har vært til service.

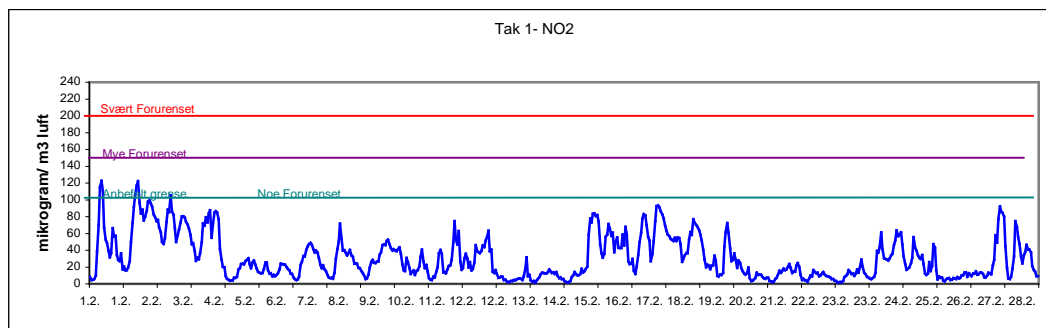
- Bangeløkka :Målestasjonen er plassert i krysset Treschovgate ( blindgate) – Bjørnstjerne Bjørnsonsgate.
- Vårveien 1: Fra P-plass Rimi retning ut av Drammen diagonalt over Rosenkrantzgata.
- Vårveien 2: Fra P-plass Rimi retning Åssiden skole diagonalt over Rosenkrantzgata stolpe i Vårveien ved barnehagen.
- \*Lav datadekning grunnet feil med instrumentet.

Tabell 3 Månedsgjennomsnitt av nitrogendioksid ( NO<sub>2</sub> ) og svevestøv ( PM<sub>10</sub> ).

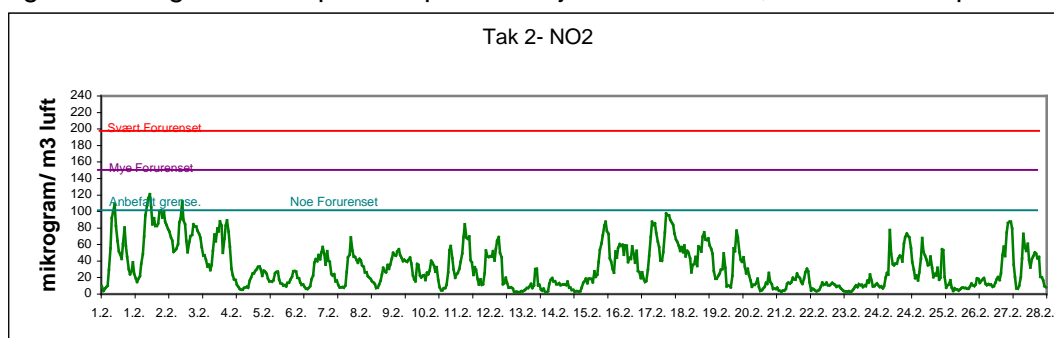
MND	Takstasjon Drammens elva	Takstasjon Grev Wedels pl	Takstasjon Nedre Storgate	Gatestasjon Strekning 1	Gatestasjon Strekning 2		SVB Gate	
	Str.1	Str.2		(Engene 110) 0412 Vårveien	(Engene 110) Fra 0412 Vårveien		Bangeløkka (Bjørnstjerne Bjørnsonsgate)	
	NO <sub>2</sub>	NO <sub>2</sub>	PM <sub>10</sub>	NO <sub>2</sub>	NO <sub>2</sub>	PM <sub>10</sub>	NO <sub>2</sub>	PM <sub>10</sub>
0402	44,7	54,0	18,1	-	76,0	21,1	105,0	29,1
0403	39,2	40,9	27,4	-	71,3	33,6	115,3	51,7
0404	25,1	25,8	23,3	-	40,3	31,6	85,4	46,6
0405	17,2	18,9	11,9	-	31,8	12,7	69,0	31,8
0406	14,1	15,8	11,0	-	31,0	-	-	-
0407	12,5	14,3	10,7	-	20,5	-	-	16,6
0408	16,1	16,6	13,6	-	24,2	-	-	20,1
0409	20,0	22,9	13,6	-	30,0	-	-	22,6
0410	23,9	25,6	13,5	-	20,6	-	-	23,2
0411	35,8	38,7	18,0	-	46,2	-	-	31,5
0412	41,5	44,3	18,3	59,9	-	-	-	29,1
0501	33,2	35,3	20,3	57,6	50,5	-	-	40,0
0502	31,1	32,9	23,8	58,1	52,2	-	-	54,4

## FIGURER

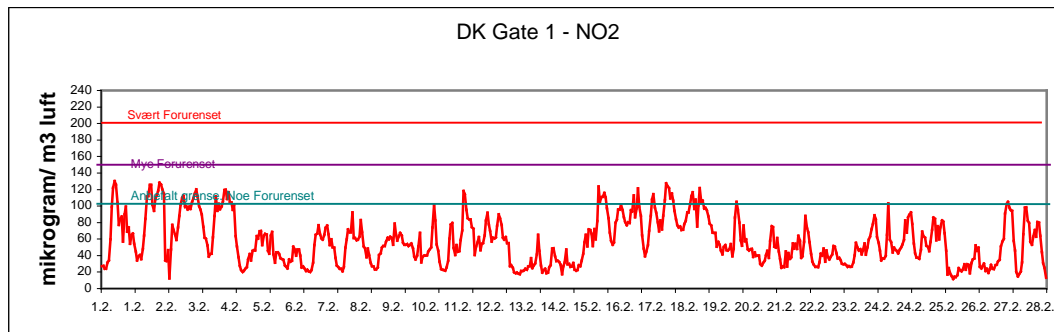
Figur 1: Nitrogendioksid pr time på takstasjonen i sentrum, Drammenselva



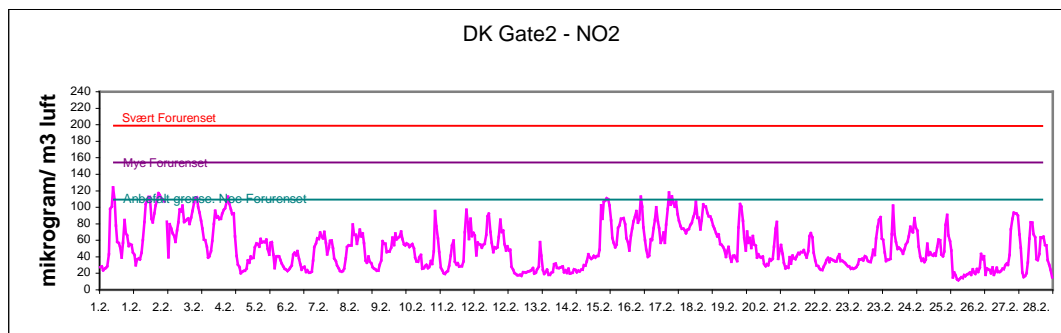
Figur 2: Nitrogendioksid pr time på takstasjonen i sentrum, Grev Wedels plass



Figur 3: Nitrogendioksid pr time på gatestasjonen til Drammen kommune Vårveien 1.

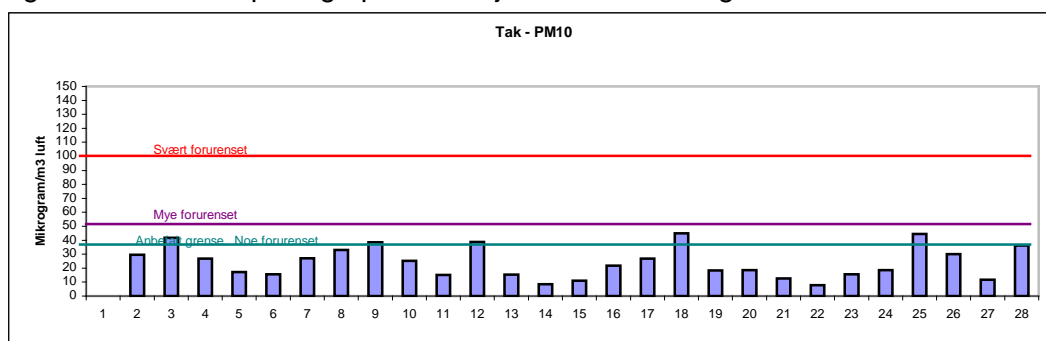


Figur 4: Nitrogendioksid pr time på gatestasjonen til Drammen kommune Vårveien 2.



Figur 5: Nitrogendioksid pr time på gatestasjon til Statens vegvesen, Bangeløkka. Ingen målinger

Figur 6: Svevestøv pr døgn på takstasjonen Nedre Storgate



Figur 7: Svevestøv målt på Drammen kommunes gatestasjon. Ingen målinger

Figur 8: Svevestøv målt på gatestasjon til Statens vegvesen på Bangeløkka.

