



DRAMMEN
KOMMUNE

MÅNEDSRAPPORT LUFTFORURENSNING

Februar 2009

Måleresultater (Målingene er ikke endelig kvalitetssikret noe som kan medføre endringer i resultatene.)
Mer nedbør og lavere temperaturer enn normalen preget denne måneden. Dette medførte lite svevestøv, og perioder med mye nitrogendioksid(NO₂).

Nitrogendioksid (NO₂)

Alle målestasjoner hadde høyere konsentrasjoner og flere overskridelser av SFT's kvalitetskriterier (time og døgn) sammenlignet med i fjor. På stasjonen i Vårveien ble det på den ene målestrekningen (Vårveien 1 diagonalt over Rosenkrantzgata retning Hokksund) målt 2 timer over 200 µg/m³. Til nå i år er det målt 4 timer over 200 µg/m³ på denne strekningen. I 2010 er det tillatt med 18 timer over 200 µg/m³ jf grense i forurensningsforskriften.

Svevestøv

Det ble målt lavere verdier på alle målestasjoner sammenlignet med i fjor. Ingen målinger var over forurensningsforskriftens grenseverdi (50 µg/m³ 35 tillatte pr år).

Meteorologi

Det er 3 stasjoner i Drammen som måler meteorologi og drives av Helsetjenesten i Drammen kommune. Dette er Marienlyst, Gulskogen og Vårveien. I tillegg har DNMI (meteorologisk institutt) en målestasjon på Berskau.

Tabell 1 Meteorologiske målinger

Stasjon =>		Gulskogen						Marienlyst		Vårveien	
		2 meter		10 meter		25 meter		Time	døgn	Time	døgn
Komponent ↓		Time	døgn	Time	døgn	Time	døgn	Time	døgn	Time	døgn
Temperatur °C	Middel	-6,5		-6,4		-6,4		-6,2		-6,5	
	Varmest	3,3	-0,80	3	-0,7	2,6	-0,7	3,1	-0,5	2,1	-1,0
	Kaldest	-17,8	-14,60	-17,6	-14,3	-17,6	-14,1	-17,1	-14,0	-17,6	-14,4
Vindhastighet m/s						Time	Kast	Time	Kast	Time	Kast
	Middel					3,3		1,3		1,1	
	Maks					8,0	13,8	2,8	10,2	2,9	5,6
	Min					0,0	0	0	0	0	0
Vindretning frekvens (%)	Middel					Måned		Måned		Måned	
						220		234		208	
Luftfuktighet %	Middel					62		84			
Lufttrykk mbar											
	Middel										
	Maks	Time									
	Min	1015									

Vindhastighet, Kast: Gulskogen og Vårveien er dette gjennomsnitt over 1 minutt, Marienlyst maks over 2 sek periode.

Vindretning er oppgitt i frekvens dvs hyppigst forekommende vindretning / hovedvindretning denne måned

Helsetjenesten
Miljørettet helsevern

Engene 1 3008 Drammen
Tlf. 03008 Faks 32 04 68 30
www.drammen.kommune.no
Org.nr. 939 214 895

Tabell 2: Målestasjonen for meteorologi på Berskau(DNMI, www.Yr.no)

Temperatur(°C)				Nedbør(mm)				Vind(m/s)				
Gjennomsnitt	Normal	Varmest		Kaldest		Totalt	Normal	Mest på ett døgn		Gjennomsnitt	Sterkest vind	
-6,6°	-4,7°	4,2°	23.feb	-18,7°	12.feb	52 mm	43 mm	18 mm	22.feb	1,6 m/s	6,7 m/s	27.feb

Målingene på Berskau viser at februar var kaldere og hadde mer nedbør sammenlignet med normalen.

Tabell 3: Maksimal time, maksimal døgn, antall timer og døgn over anbefalt kvalitetskriterie og grenseverdi for PM₁₀ og NO₂. Alle konsentrasjoner i mg/m³.

Komponent	Målestasjon	Maksimal time µg/ m ³		Maksimal døgn µg/ m ³		Antall timer over kvalitetskriterie NO ₂ 100 µg/m ³		Antall døgn over kvalitetskriterie PM ₁₀ 35 µg/m ³ NO ₂ 75 µg/m ³		Antall over grenseverdi PM ₁₀ 50 µg/m ³ 35 døgn pr år 2005 NO ₂ 200 µg/m ³ 18 timer pr år 2010 Denne Måned Til nå i år	
		2009	2008	2009	2008	2009	2008	2009	2008	2009	2008
PM ₁₀	Nedre Storgate	57,9	130,5	28,9	45,9			0	2	0	0
PM ₁₀	Vårveien	122,6	241,3	43,8	73,2			4	6	0	3
PM ₁₀	Bangeløkka	96,7	303,2	44,2	93,2			2	7	0	2
NO ₂	Drammenselva	175,2	167,3	99,0	76,3	35	25	1	1	0	0
NO ₂	Grev Wedel pl	183,4	172,2	102,6	78,5	45	29	1	1	0	0
NO ₂	Vårveien 1	213,0	180,9	118,3	84,6	138	90	14	5	2	4
NO ₂	Vårveien 2	188,5	153,0	100,2	67,7	47	32	2	0	0	0
NO ₂	Bangeløkka	155,3	173,9	99,4	89,5	31	47	1	3	0	0

- Betyr at det ikke er angitt grenseverdi, ikke er foretatt målinger, målingene er ikke av god nok kvalitet, instrumentfeil eller instrumentet har vært til service.

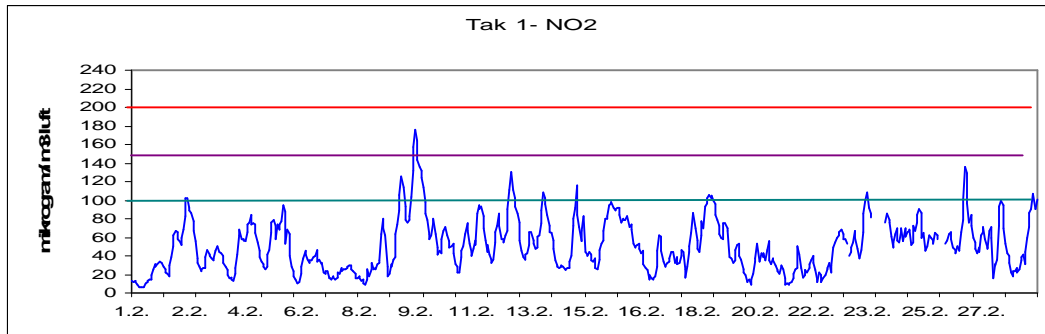
- Bangeløkka :Målestasjonen er plassert i krysset Treschovgate (blindgate) – Bjørnstjerne Bjørnsonsgate.
- Bakgrunnsstasjon tak; Nedre Storgate tak, Drammenselva (Tollbugata – Nedre Storgate), Grev Wedel pl (Grev Wedel – Nedre Storgate)
- Vårveien 1: Fra P-plass Rimi retning ut av Drammen diagonalt over Rosenkrantzgata.
- Vårveien 2: Fra P-plass Rimi retning Åssiden skole diagonalt over Rosenkrantzgata stolpe i Vårveien ved barnehagen.
- *Lav datadekning grunnet feil med instrumentet.

Tabell 4: Månedsgjennomsnitt av nitrogendioksid (NO₂) og svevestøv (PM₁₀).

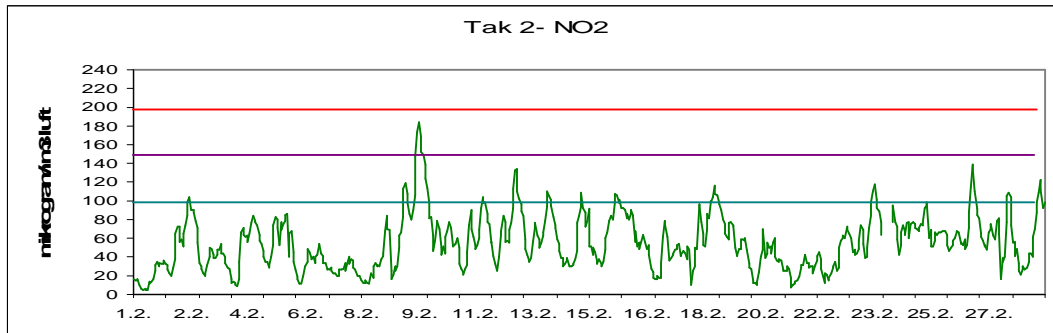
Måned (årmmnd)	Takstasjon Drammenselva	Takstasjon Grev Wedels pl	Takstasjon Nedre Storgate	Gatestasjon Strekning 1	Gatestasjon Strekning 2		SVB Gate	
	Str.1	Str.2		Vårveien	Vårveien		Bangeløkka (Bjørnstjerne Bjørnsonsgate)	
	NO ₂	NO ₂	PM ₁₀	NO ₂	NO ₂	PM ₁₀	NO ₂	PM ₁₀
0802	39,9	41,2	17,3	57,9	43,6	27,3	57,3	28,5
0803	24,5	26,4	15,9	41,3	31,9	23,8	54,0	28,8
0804	30,6	32,2	19,2	46,6	34,2	28,6	64,0	32,0
0805	22,3	22,0	15,8	41,4	27,5	21,8	58,4	19,3
0806	15,0	14,8	15,1	32,0	15,4	17,1	-	-
0807	10,7	8,9	12,7	18,4	8,3	13,8	-	-
0808	13,2	11,9	10,4	28,0	15,1	13,1	-	-
0809	19,5	19,4	12,7	38,1	25,3	16,5	-	-
0810	26,1	28,2	12,4	47,4	33,0	18,9	62,4	20,9
0811	37,8	40,8	18,8	58,0	46,2	28,9	66,8	29,4
0812	38,3	41,4	13,9	56,9	45,3	21,6	43,4	19,1
0901	43,4	46,5	15,0	65,7	54,3	25,2	52,7	28,2
0902	51,4	55,2	14,4	72,6	55,2	23,5	54,4	21,7

FIGURER

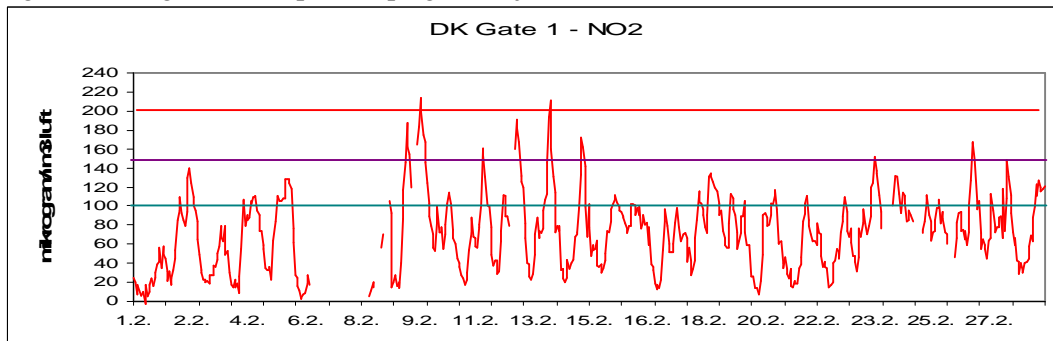
Figur 1: Nitrogendioksid pr time på takstasjonen i sentrum, Drammenselva



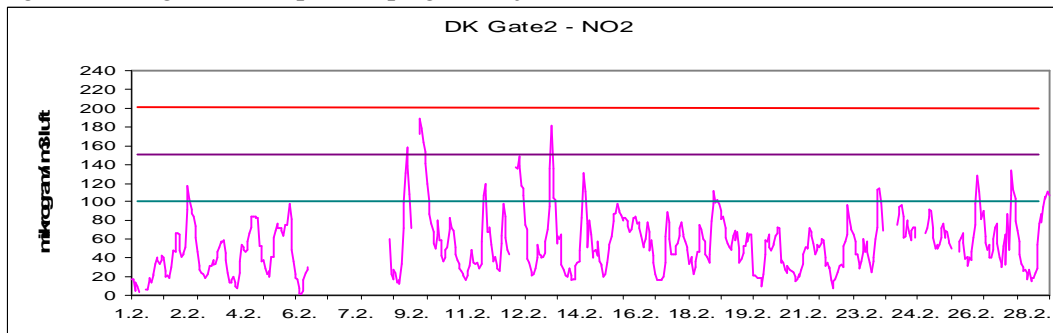
Figur 2: Nitrogendioksid pr time på takstasjonen i sentrum, Grev Wedels plass



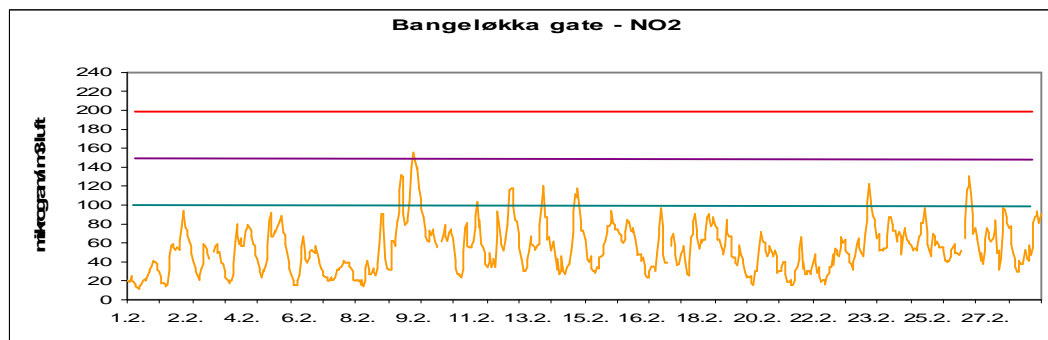
Figur 3: Nitrogendioksid pr time på gatestasjonen til Drammen kommune Vårveien 1.



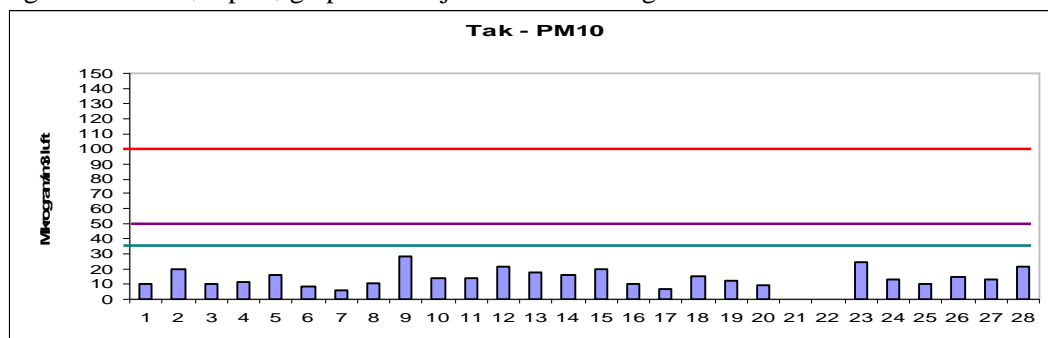
Figur 4: Nitrogendioksid pr time på gatestasjonen til Drammen kommune Vårveien 2.



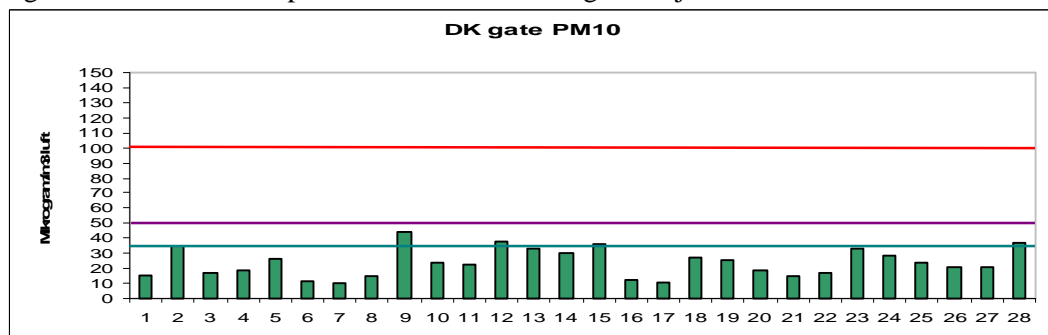
Figur 5: Nitrogendioksid pr time på gatestasjon til Statens Vegvesen Bangeløkka



Figur 6: Svevestøv pr døgn på takstasjonen Nedre Storgate



Figur 7: Svevestøv målt på Drammen kommunes gatestasjon.



Figur 8: Svevestøv målt på Statens Vegvesens gatestasjon Bangeløkka

