



DRAMMEN
KOMMUNE

RAPPORT LOKAL LUFTKVALITET I DRAMMEN

Februar 2017

Måleresultater

Målingene er ikke endelig kvalitetssikret noe som kan medføre endringer i resultatene.

Svevestøv(PM_{10}) konsentrasjonene var stort sett noe lavere i år sammenlignet med i fjor. Bybakgrunnsstasjonen, Nedre Storgate, hadde noe høyere maksimal time og døgnmiddel sammenlignet med i fjor. Det pågår fortsatt byggeaktiviteter på nabotomta til denne målestasjonen. Det var 2 døgn over grenseverdien ($50 \mu\text{g}/\text{m}^3$ 30 tillatte døgn per år) på gatestasjonene Bangeløkka og Vårveien. Dette er lavere sammenlignet med i fjor. Årsaken til overskridelsene ser ut til å være en kombinasjon av tørre veier og vedfyring.

Månedsgjennomsnitt av nitrogen dioksid (NO_2) var lavere sammenlignet med i fjor.

Tabell 1: Maksimal time, maksimal døgn, antall timer og døgn over anbefalt kvalitetskriterier og grenseverdi for PM_{10} og NO_2 . Alle konsentrasjoner i $\mu\text{g}/\text{m}^3$.

Komponent	Målestasjon	Maksimal time $\mu\text{g}/\text{m}^3$		Maksimal døgn $\mu\text{g}/\text{m}^3$		Antall timer over kvalitetskriterie NO_2 100 $\mu\text{g}/\text{m}^3$		Antall døgn over kvalitetskriterie PM_{10} 30 $\mu\text{g}/\text{m}^3$		Antall over grense: PM_{10} 50 $\mu\text{g}/\text{m}^3$ 30 døgn pr år NO_2 200 $\mu\text{g}/\text{m}^3$ 18 timer per år			
		Februar		Februar		Februar		Februar		Februar		Sum	Sum
		2017	2016	2017	2016	2017	2016	2017	2016	2017	2016	2017	2016
PM_{10}	Nedre Storgate	103,8	92,6	38,6	32,5			1	1	0	0	0	0
PM_{10}	Vårveien	176,9	261,4	57,1	65,7			3	9	2	4	4	5
PM_{10}	Bangeløkka	188,3	475,0	63,5	140,3			6	15	2	8	3	8
NO_2	Drammenselva	101,9	111,4	54,6	55,0	2	2			0	0	0	0
NO_2	Grev Wedel	-	112,0	-	58,1	-	5			0	0	0	0
NO_2	Vårveien 1	154,2	138,3	76,4	71,8	38	55			0	0	0	0
NO_2	Vårveien 2	137,1	133,2	79,0	69,6	25	32			0	0	0	0
NO_2	Bangeløkka	124,8	132,2	70,8	73,8	11	32			0	0	0	0

- Betyr at det ikke er angitt grenseverdi, ikke er foretatt målinger, målingene er ikke av god nok kvalitet, instrumentfeil eller service.
- Bangeløkka :Målestasjonen er plassert i krysset Treschovgate (blindgate) – Bjørnstjerne Bjørnsonsgate.
- Bakgrunnsstasjon tak; Nedre Storgate tak, Drammenselva (Tollbugata – Nedre Storgate), Grev Wedel avvirket 2016 grunnet ny bygning
- Vårveien 1: Fra P-plass ved trafo mot Åssiden kirke. Vårveien 2: Fra P-plass Rimi retning Åssiden skole over Rosenkrantzgata.

Helsetjenesten

Miljørettet helsevern

P.b:7500 3008 Drammen
Tlf. 32 04 00 00
www.drammen.kommune.no
Org.nr. 939 214 895

Tabell2: Månedsgjennomsnitt av nitrogen dioksid (NO₂) og svevestøv (PM₁₀).

Måned (ååmm)	Takstasjon Drammenselva Strekning.1	Takstasjon Grev Wedels pl Strekning.2	Takstasjon Nedre Storgate	Gatestasjon Strekning 1 Vårveien	Gatestasjon Strekning 2 Vårveien	Gatestasjon Vårveien	SVB Gate Bangeløkka (Bjørnstjerne Bjørnsonsgate)	
	NO ₂	NO ₂	PM ₁₀	NO ₂	NO ₂	PM ₁₀	NO ₂	PM ₁₀
1602	29,9	32,2	15,5	40,0	37,4	27,6	46,5	39,1
1603	19,8	-	16,5	33,2	30,4	29,3	38,0	40,5
1604	13,8	-	13,7	24,1	20,7	24,0	30,3	32,8
1605	11,2	-	14,9	22,0	18,8	17,8	27,4	20,1
1606	9,3	-	14,9	18,4	13,6	17,6	25,2	17,8
1607	7,5	-	9,5	13,3	11,9	14,9	19,4	12,0
1608	11,1	-	9,6	19,9	14,7	13,3	22,8	13,8
1609	14,3	-	13,1	23,2	20,1	19,1	27,3	18,4
1610	15,3	-	9,6	26,2	24,0	17,0	26,6*	14,2*
1611	34,9	-	16,3	42,3	45,0	25,4	53,2	45,6*
1612	36,2	-	14,4	46,1	46,4	24,1	46,1	24,7
1701	34,9	-	16,1	44,3	45,1	26,2	45,8	26,8
1702	28,3	-	14,3	39,0	37,9	21,8	40,9	23,4

Meteorologi

Det er 3 stasjoner i Drammen som måler meteorologi og drives av Helsetjenesten i Drammen kommune. Dette er Marienlyst, Gulskogen og Vårveien. I tillegg har DNMI (meteorologisk institutt) en målestasjon på Berskau.

Tabell 3 Meteorologiske målinger

Stasjon ⇒		Gulskogen						Marienlyst		Vårveien	
		2 meter		10 meter		25 meter		Time	døgn	Time	døgn
Komponent ↓		Time	døgn	Time	døgn	Time	døgn	Time	døgn	Time	døgn
Temperatur °C	Middel	-1,8		-1,6		-1,7		-1,5		-1,7	
	Varmest	7,3	3,4	7,4	3,9	6,9	4,1	7,0	3,7	7,1	4,0
	Kaldest	-9,3	-6,5	-9,2	-6,3	-9,4	-6,5	-8,8	-6,0	-9,4	-6,9
Vindhastighet m/s						Time	Kast	Time	Kast	Time	Kast
	Middel					2,1		1,2		1,35	
	Maks					7,7	13,8	3,6	7,1	3,26	10,0
	Min					0,4	0,0	0,2	0	0,16	0
Vindretning frekvens (%)	Middel					Måned		Måned		Måned	
						Vest		Vest		Vest	
	Luftfuktighet %	Middel					73		84		
Luftrykk mbar		Time									
	Middel	1017									
	Maks	1050									
	Min	968									

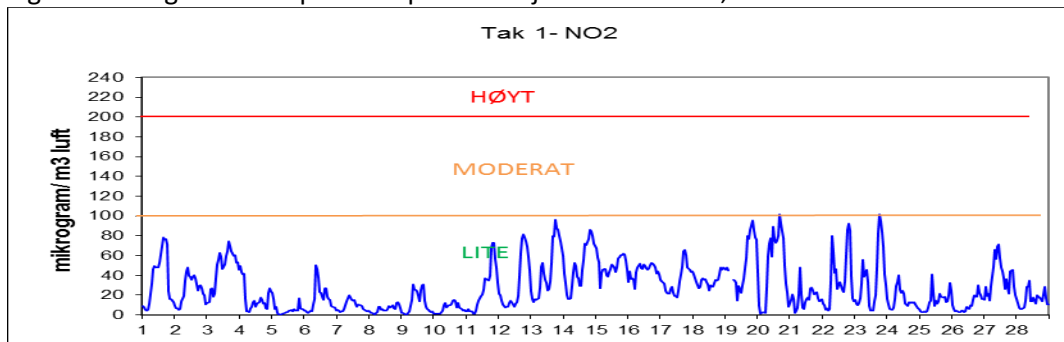
Vindhastighet, Kast: Gulskogen og Vårveien er dette gjennomsnitt over 1 minutt, Marienlyst maks over 2 sek periode.
Vindretning er oppgitt i frekvens dvs hyppigst forekommende vindretning / hovedvindretning denne måned

Tabell 4: Målestasjonen for meteorologi på Berskau(DNMI, www.Yr.no)

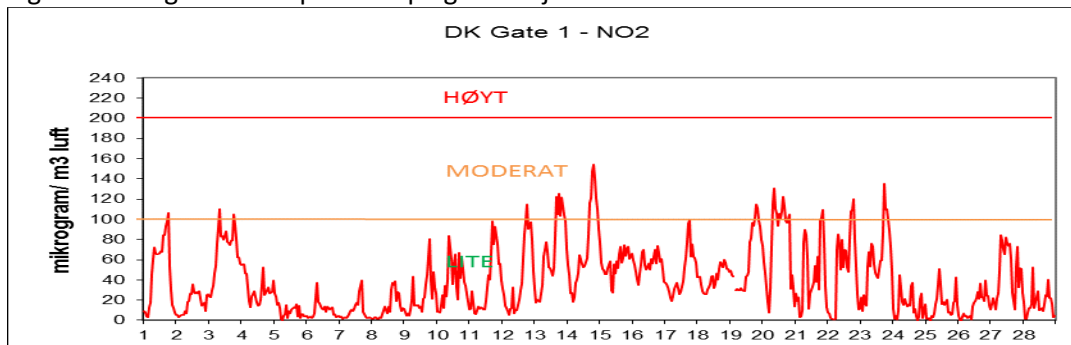
Denne måned	Temperatur(°C)						Nedbør(mm)				Vind(m/s)		
	Gjennomsnitt	Normal	Varmest		Kaldest		Totalt	Normal	Mest på ett døgn		Gjennomsnitt	Sterkest vind	
2016	-0,4	-4,7	7,7	26.feb	-11,9	16.feb	42,2	44	13,3	9.feb	2,0	8,2	3.feb
2017	-1,7	-4,7	7,8	21.feb	-9,9	13.feb	39,1	44	13,5	28.feb	1,5	6,5	8.feb

FIGURER

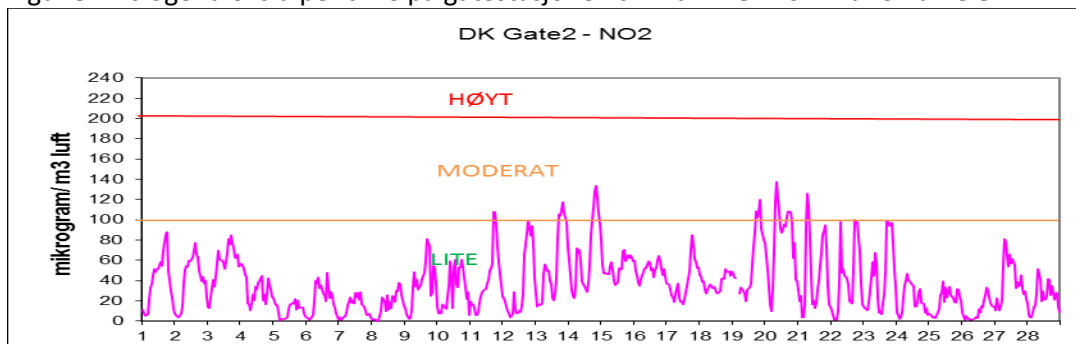
Figur 1: Nitrogendioksid per time på Takstasjonen i sentrum, Drammenselva



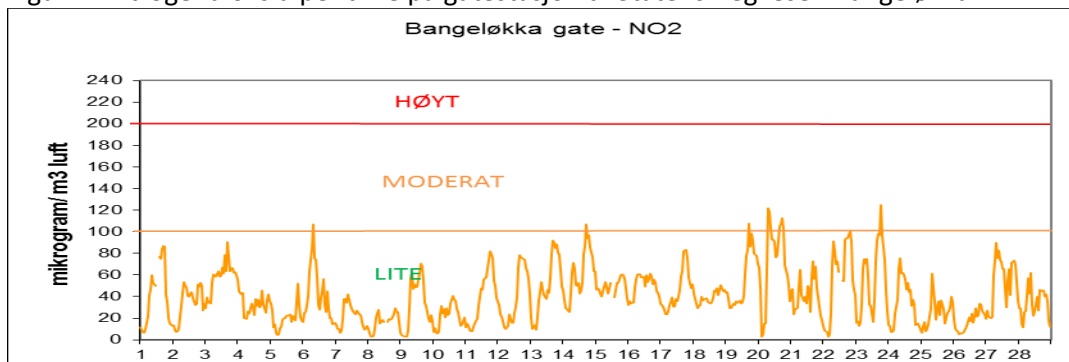
Figur 2: Nitrogendioksid per time på gatestasjonen til Drammen kommune Vårveien 1.



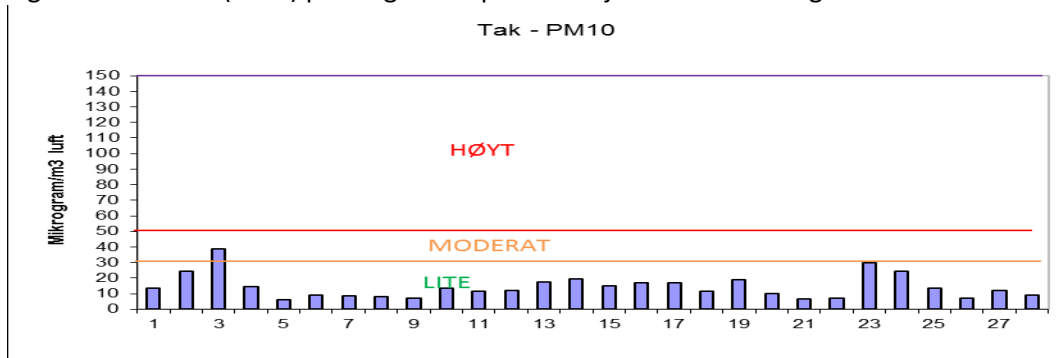
Figur 3: Nitrogendioksid per time på gatestasjonen til Drammen kommune Vårveien 2.



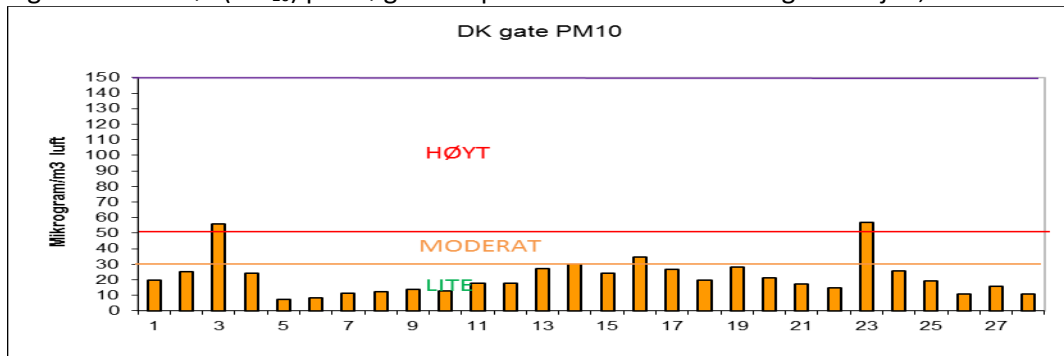
Figur 4: Nitrogendioksid per time på gatestasjon til Statens Vegvesen Bangeløkka



Figur 5: Svevestøv(PM₁₀) per døgn målt på Takstasjonen Nedre Storgate



Figur 6: Svevestøv(PM₁₀) per døgn målt på Drammen kommunes gatestasjon, Vårveien.



Figur 7: Svevestøv(PM₁₀) per døgn målt på Statens Vegvesens gatestasjon Bangeløkka

