



MÅNEDSRAPPORT LUFTFORURENSNING

DRAMMEN KOMMUNE

Januar 2005

Måleresultater

Målingene av NO₂ viser at verdiene denne måneden har ligget noe høyere sammenlignet med målingene i fjor. Det er imidlertid få målinger å sammenligne med.

Svevestøvet (PM₁₀) ble målt vesentlig høyere denne måneden sammenlignet med i fjor. Dette skyldes vårlige temperaturer og tørre veier. 7 døgn ble målt over Forurensningsforskriftens grense (50 µg/m³ 35 pr år) på Bangeløkka og 2 døgn på bakgrunnsstasjonen i Nedre Storgate. Til sammenligning var det ingen overskridelser i januar i fjor.

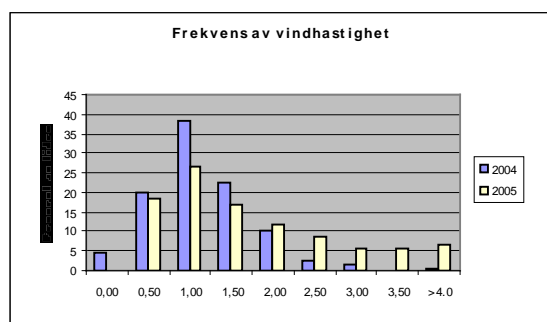
Meteorologi

Tabell 1: Temperatur.

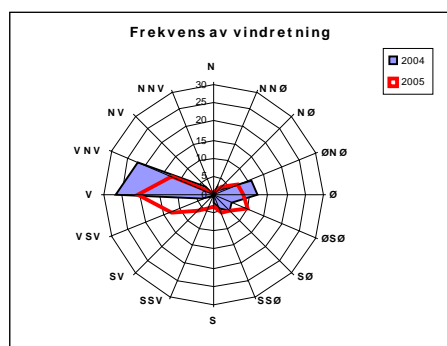
Temperatur	time	døgn	normalen
Middel temperatur	2,10		-5,6
Varmeste temperatur	12,00	8,50	
Kaldeste temperatur	-8,70	-3,90	

Av tabell 1 ser en at temperaturen i år var varmere enn normalen. Årets middeltemperatur var også varmere enn i fjor hvor det ble målt middel på -4,6°C.

Figur A: Frekvens av vindhastighet.



I 45% av tiden var vindhastigheten under 1,5 m/s i år. Tilsvarende for i fjor var 63%. I år var det betydelig mindre vind i klassene 1,0-1,5 og 1,5-2 m/s sammenlignet med i fjor.



Figur B: Frekvens av vindretning.

Figuren viser at det i år var hyppigst forekommende vindretning fra Vest. Hyppigst forekommende vind i fjor var også fra Vest.

Helsetjenesten
Miljørettet helsevern

Engene 1 3008 Drammen
Tlf. 03008 Faks 32 80 68 30
Org.nr. 939 214 895

Tabell 2 Maksimal time, maksimal døgn, antall timer og døgn over anbefalt grense for PM₁₀ og NO₂ samt maksimal time og 8 time for ozon (O₃) $\mu\text{g}/\text{m}^3$.

Kom-Ponent	Målested	Maksimal time $\mu\text{g}/\text{m}^3$		Maksimal døgn $\mu\text{g}/\text{m}^3$		Antall timer over kvalitetskriterie NO ₂ 100 $\mu\text{g}/\text{m}^3$		Antall døgn over kvalitetskriterie PM ₁₀ 35 $\mu\text{g}/\text{m}^3$ NO ₂ 75 $\mu\text{g}/\text{m}^3$	
		2005	2004	2005	2004	2005	2004	2005	2004
PM ₁₀	Nedre Storgate	418,5	198,9	94,9	39,5	-	-	2	2
PM ₁₀	Vårveien	-	-	-	-	-	-	-	-
PM ₁₀	Bangeløkka	441,5	147,7	174,9	44,1	-	-	13	3
NO ₂	Drammenselva	118,1	-	62,1	-	6	-	0	-
NO ₂	Grev Wedel pl	97,6	90,6	63,1	57,8	0	0	0	0
NO ₂	Vårveien 1	149,6	-	83,7	-	42	-	7	-
NO ₂	Vårveien 2	150,7	-	73,4	-	12	-	0	-
NO ₂	Bangeløkka	-	186,2	-	161,0	-	260	-	17

- Betyr at det ikke er angitt grenseverdi, ikke er foretatt målinger, målingene er ikke av god nok kvalitet, instrumentfeil eller instrumentet har vært til service.

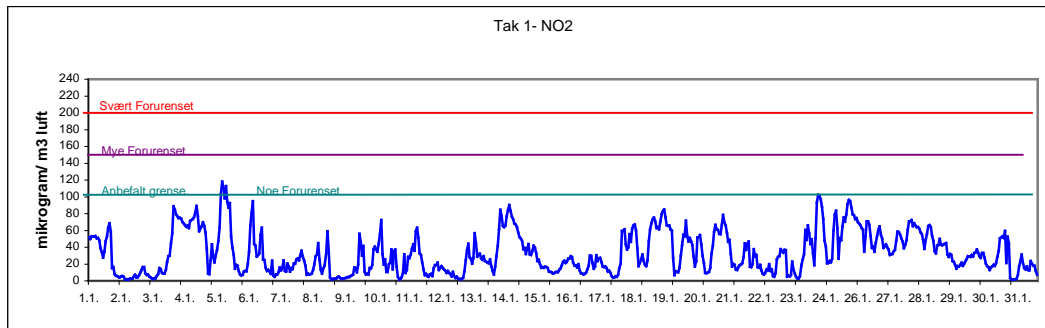
- Bangeløkka :Målestasjonen er plassert i krysset Treschovgate (blindgate) – Bjørnstjerne Bjørnsonsgate.
- Vårveien 1: Fra P-plass Rimi retning ut av Drammen diagonalt over Rosenkrantzgata.
- Vårveien 2: Fra P-plass Rimi retning Åssiden skole diagonalt over Rosenkrantzgata stolpe i Vårveien ved barnehagen.
- *Lav datadekning grunnet feil med instrumentet.

Tabell 3 Månedsgjennomsnitt av nitrogendioksid (NO₂) og svevestøv (PM₁₀).

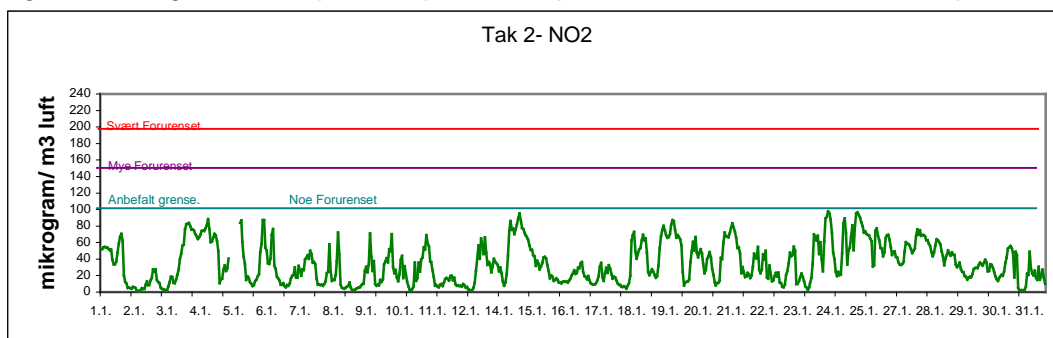
MND	Takstasjon Drammens elva	Takstasjon Grev Wedels pl	Takstasjon Nedre Storgate	Gatestasjon Strekning 1	Gatestasjon Strekning 2		SVB Gate	
	Str.1	Str.2		(Engene 110) 0412 Vårveien	(Engene 110) Fra 0412 Vårveien		Bangeløkka (Bjørnstjerne Bjørnsonsgate)	
	NO ₂	NO ₂	PM ₁₀	NO ₂	NO ₂	PM ₁₀	NO ₂	PM ₁₀
0401	-	39,7	17,4	-	58,8	6,7*2	85,4	22,9
0402	44,7	54,0	18,1	-	76,0	21,1	105,0	29,1
0403	39,2	40,9	27,4	-	71,3	33,6	115,3	51,7
0404	25,1	25,8	23,3	-	40,3	31,6	85,4	46,6
0405	17,2	18,9	11,9	-	31,8	12,7	69,0	31,8
0406	14,1	15,8	11,0	-	31,0	-	-	-
0407	12,5	14,3	10,7	-	20,5	-	-	16,6
0408	16,1	16,6	13,6	-	24,2	-	-	20,1
0409	20,0	22,9	13,6	-	30,0	-	-	22,6
0410	23,9	25,6	13,5	-	20,6	-	-	23,2
0411	35,8	38,7	18,0	-	46,2	-	-	31,5
0412	41,5	44,3	18,3	59,9	-	-	-	29,1
0501	33,2	35,3	20,3	57,6	50,5	-	-	40,0

FIGURER

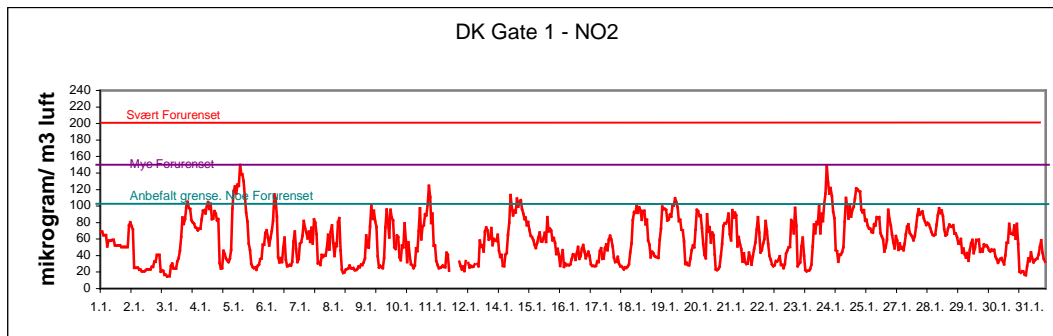
Figur 1: Nitrogendioksid pr time på takstasjonen i sentrum, Drammenselva



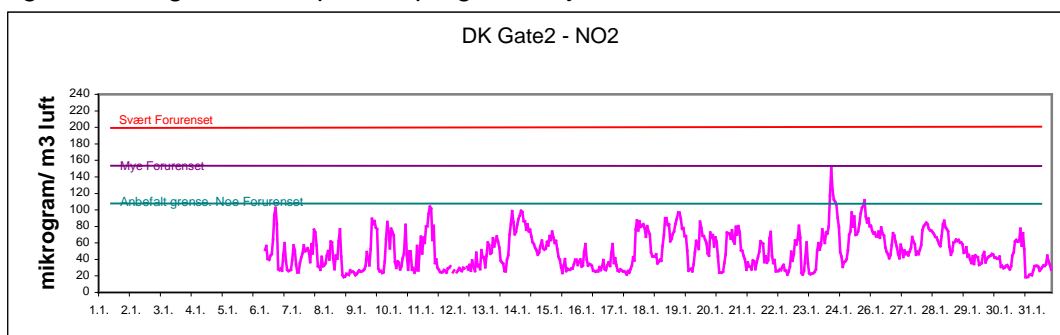
Figur 2: Nitrogendioksid pr time på takstasjonen i sentrum, Grev Wedels plass



Figur 3: Nitrogendioksid pr time på gatestasjonen til Drammen kommune Vårveien 1.

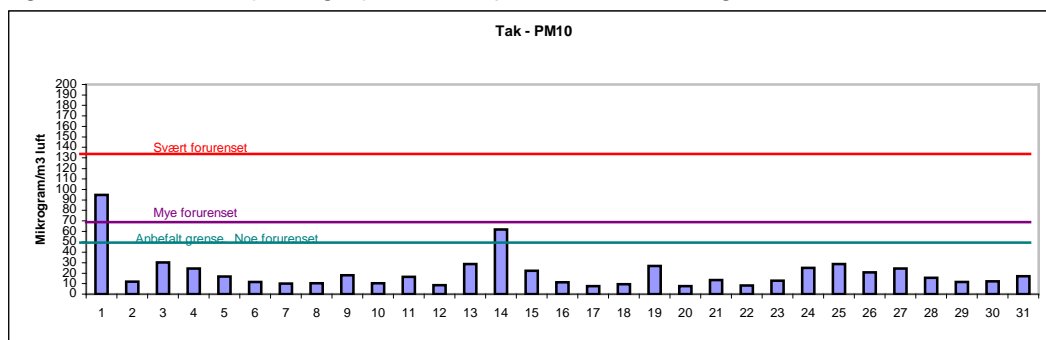


Figur 4: Nitrogendioksid pr time på gatestasjonen til Drammen kommune Vårveien 2.



Figur 5: Nitrogendioksid pr time på gatestasjon til Statens vegvesen, Bangeløkka. Ingen målinger

Figur 6: Svevestøv pr døgn på takstasjonen Nedre Storgate



Figur 7: Svevestøv målt på Drammen kommunes gatestasjon. Ingen målinger

Figur 8: Svevestøv målt på gatestasjon til Statens vegvesen på Bangeløkka.

