



MÅNEDSRAPPORT LUFTFORURENSNING

DRAMMEN KOMMUNE

Januar 2007

Måleresultater

Målingene er ikke endelig kvalitetssikret noe som kan medføre endringer i resultatene.

Nitrogendioksid (NO₂)

Det ble målt høyere konsentrasjoner samt flere timer og dager over SFT's anbefalte kvalitetskriterie (100 µg/m³) sammenlignet med i fjor. I inntil 14% (103 timer) av tiden var luften noe forurenset (over 100 µg/m³). Ingen av målingene var over grenseverdien i forurensningsforskriften (200 µg/m³ 18 pr år 2010). Det er perioder med stabil luft og lite vind som har medvirket til de høyeste konsentrasjonene.

Svevestøv (PM₁₀)

Målestasjonen Vårveien målte høyeste timekonsentrasjon på 320 µg/m³ nyttårsaftnen som følge av støv fra nyttårsraketter. Målingene var noe høyere sammenlignet med i fjor. Det var også flere timer over SFT's anbefalte kvalitetskriterie (35 µg/m³) i år. Det ble målt 7 døgn over 50µg/m³ på målestasjonen Vårveien og 2 døgn på Bangeløkka. Grenseverdien i forurensningsforskriften er 35 døgn over 50µg/m³ pr år. Det er trolig utslipp i form av eksos og fyring som har bidratt til overskridelsene og ikke så mye fra veislitasje.

Meteorologi

Det er 3 stasjoner i Drammen som måler meteorologi og drives av Helsetjenesten i Drammen kommune. Dette er Marienlyst, Gulskogen og Vårveien. I tillegg har DNMI (meteorologisk institutt) en målestasjon på Berskau.

Tabell 1 Meteorologiske målinger

Stasjon ⇒		Gulskogen						Marienlyst		Vårveien	
		2 meter		10 meter		25 meter		Time	døgn	Time	døgn
Komponent ↓		Time	døgn	Time	døgn	Time	døgn				
Temperatur °C	Middel	-1.9		-1.4		-1.1		-1.5		-2.9	
	Varmest	10.1	6.4	10.7	6.9	10.9	7.2	10.2	6.9	9.4	5.7
	Kaldest	-16.2	-13.0	-15.6	-12.7	-15.4	-12.5	-15.1	-12.3	-16.5	-14.0
Vindhastighet m/s						Time	Kast	Time	Kast	Time	Kast
	Middel					4		1.5		1.29	
	Maks					21.4	29.7	5.5	14.4	6.9	11.0
	Min					0	0	0	0	0	0
Vindretning frekvens (%)	Middel					Måned		Måned		Måned	
						215.2	SSV-SV	234.5	SV	214.4	SSV-SV
Luftfuktighet %	Middel					58.7		80.3			
Lufttrykk mbar											
	Middel										
	Maks	Time									
	Min	999.2									

Vindhastighet, Kast: Gulskogen og Vårveien er dette gjennomsnitt over 1 minutt, Marienlyst gjennomsnitt over 5 minutt.

Vindretning er oppgitt i frekvens dvs hyppigst forekommende vindretning / hovedvindretning denne måned

Helsetjenesten
Miljørettet helsevern

Engene 1 3008 Drammen
Tlf. 03008 Faks 32 80 68 30
Org.nr. 939 214 895

Tabell 2 Maksimal time, maksimal døgn, antall timer og døgn over anbefalt kvalitetskriterie og grenseverdi for PM₁₀ og NO₂. Alle konsentrasjoner i µg/m³.

Komponent	Målestasjon	Maksimal time µg/ m ³		Maksimal døgn µg/ m ³		Antall timer over kvalitetskriterie NO ₂ 100 µg/m ³		Antall døgn over kvalitetskriterie PM ₁₀ 35 µg/m ³ NO ₂ 75 µg/m ³		Antall over grenseverdi PM ₁₀ 50 µg/m ³ 35 døgn pr år 2005 NO ₂ 200 µg/m ³ 18 timer pr år 2010 Denne Måned Til nå i år			
		2007	2006	2007	2006	2007	2006	2007	2006	2007	2006	2007	2006
		PM ₁₀	Nedre Storgate	99,2	99,7	45,1	31,8			3	0	0	0
PM ₁₀	Vårveien	320,6	147,5	80,5	57,2			14	9	7	7		
PM ₁₀	Bangeløkka	167,4	-	58,0	-			7	-	2	2		
NO ₂	Drammenselva	134,6	132,5	89,1	65,1	75	16	5	0	0	0		
NO ₂	Grev Wedel pl	140,1	130,7	90,2	65,5	87	17	7	0	0	0		
NO ₂	Vårveien 1	161,1	146,9	87,4	87,7	103	34	5	2	0	0		
NO ₂	Vårveien 2	142,8	136,2	75,4	74,6	52	20	1	0	0	0		
NO ₂	Bangeløkka	144,8	99,7	81,5	-	77	-	2	-	0	0		

- Betyr at det ikke er angitt grenseverdi, ikke er foretatt målinger, målingene er ikke av god nok kvalitet, instrumentfeil eller instrumentet har vært til service.

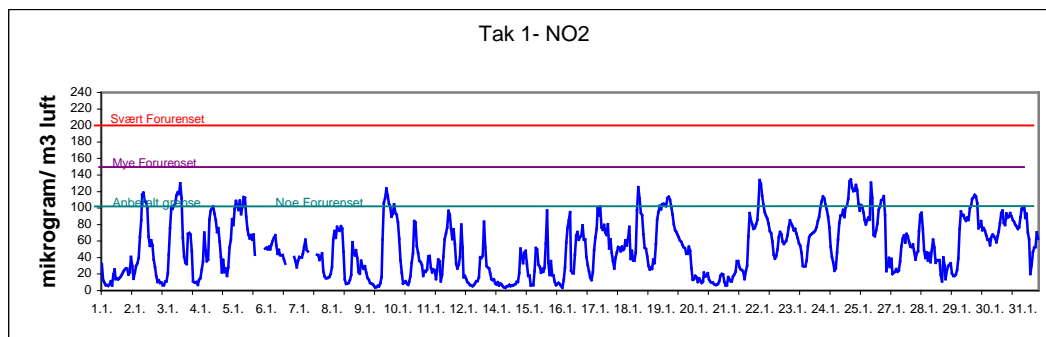
- Bangeløkka :Målestasjonen er plassert i krysset Treschovgate (blindgate) – Bjørnstjerne Bjørnsonsgate.
- Bakgrunnsstasjon tak; Nedre Storgate tak, Drammenselva (Tollbugata – Nedre Storgate), Grev Wedel pl (Grev Wedel – Nedre Storgate)
- Vårveien 1: Fra P-plass Rimi retning ut av Drammen diagonalt over Rosenkrantzgata.
- Vårveien 2: Fra P-plass Rimi retning Åssiden skole diagonalt over Rosenkrantzgata stolpe i Vårveien ved barnehagen.
- *Lav datadekning grunnet feil med instrumentet.

Tabell 3 Månedsgjennomsnitt av nitrogendioksid (NO₂) og svevestøv (PM₁₀).

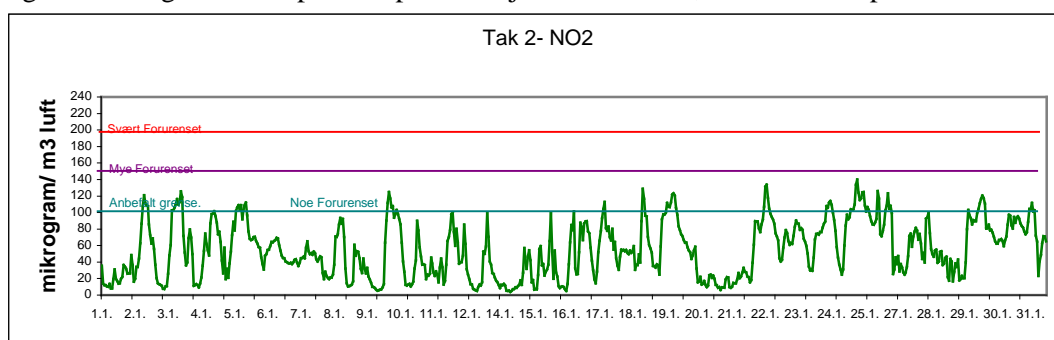
Måned (årmd)	Takstasjon Drammens elva	Takstasjon Grev Wedels pl	Takstasjon Nedre Storgate	Gatestasjon Strekning 1	Gatestasjon Strekning 2		SVB Gate	
	Str.1	Str.2		Vårveien	Vårveien		Bangeløkka (Bjørnstjerne Bjørnsonsgate)	
	NO ₂	NO ₂	PM ₁₀	NO ₂	NO ₂	PM ₁₀	NO ₂	PM ₁₀
0601	36,5	39,8	17,8	44,7	37,1	26,7	50,2	-
0602	46,0	49,8	20,2	62,6	54,0	31,8	64,0	32,9
0603	44,0	48,7	20,5	66,2	54,3	35,7	77,6	35,4
0604	36,2	27,0	19,0	44,0	36,6	41,0	69,5	46,1
0605	-	23,8	14,4	39,2	30,1	31,3	66,3	38,9
0606	-	17,5	17,8	35,0	27,6	25,2	59,5	34,7
0607	-	15,0	17,4	34,3	27,9	24,6	48,3	28,5
0608	-	20,0	13,9	38,0	30,8	22,2	-	22,9
0609	-	31,8	20,5	40,1	33,1	23,6	-	-
0610	-	28,1	13,9	39,9	34,1	20,9	28,4	26,3
0611	45,2	50,7	19,7	57,2	20,3	34,4	44,7	36,0
0612	43,4	47,1	20,2	48,1	39,9	36,8	28,4	32,5
0701	51,9	55,2	21,9	54,2	44,7	35,3	47,6	27,6

FIGURER

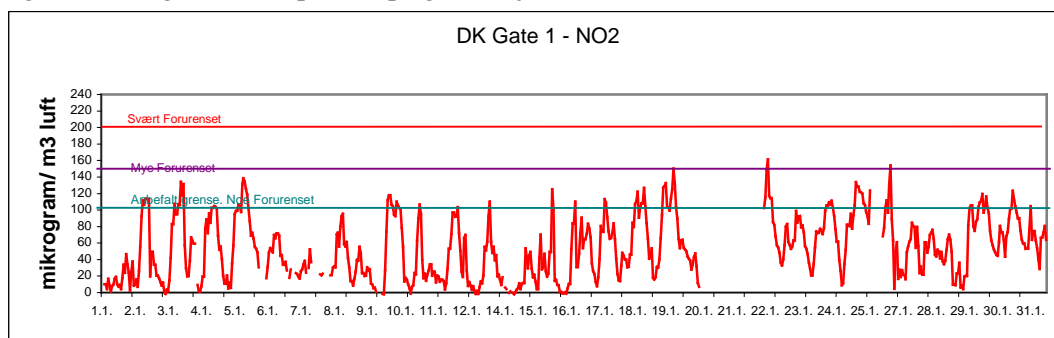
Figur 1: Nitrogendioksid pr time på takstasjonen i sentrum, Drammenselva



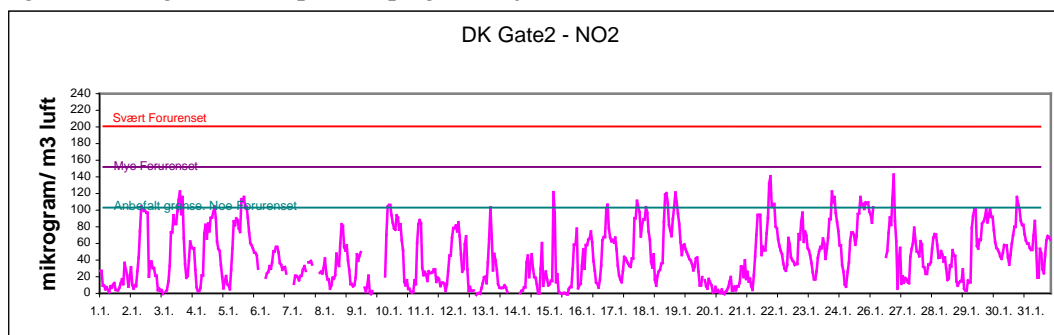
Figur 2: Nitrogendioksid pr time på takstasjonen i sentrum, Grev Wedels plass



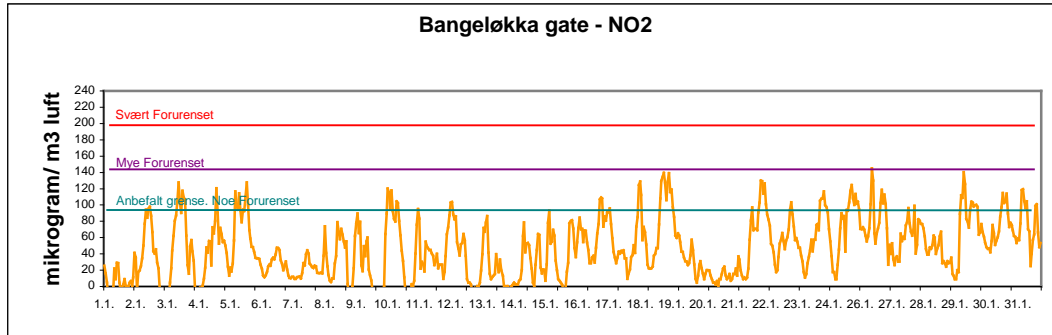
Figur 3: Nitrogendioksid pr time på gatestasjonen til Drammen kommune Vårveien 1.



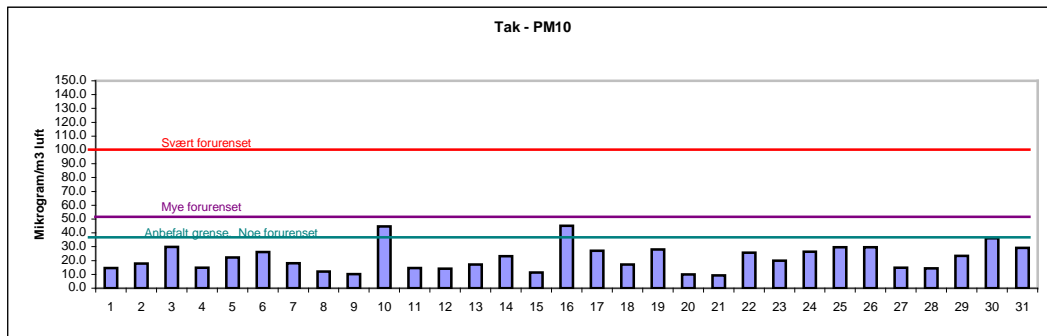
Figur 4: Nitrogendioksid pr time på gatestasjonen til Drammen kommune Vårveien 2.



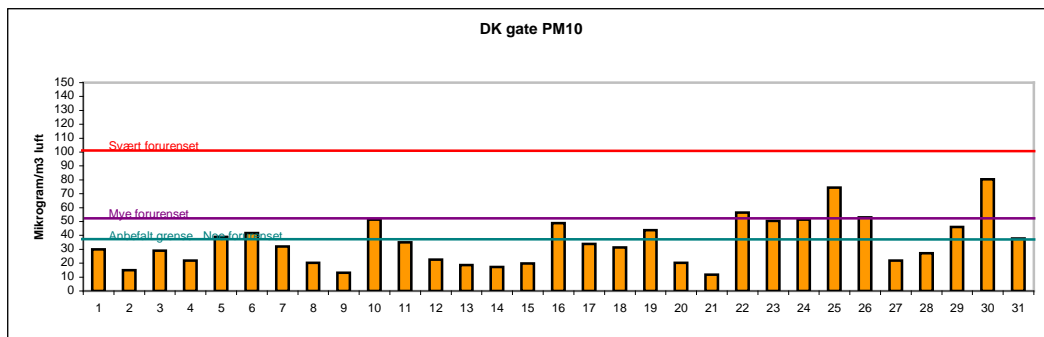
Figur 5: Nitrogendioksid pr time på gatestasjon til Statens Vegvesen B angeløkka



Figur 6: Svevestøv pr døgn på takstasjonen Nedre Storgate



Figur 7: Svevestøv målt på Drammen kommunes gatestasjon.



Figur 8: Svevestøv målt på Statens Vegvesens gatestasjon Bangeløkka

