

MÅNEDSRAPPORT LUFTFORURENSNING



DRAMMEN
KOMMUNE

Januar 2010

Måleresultater

Målingene er ikke endelig kvalitetssikret noe som kan medføre endringer i resultatene.

Nitrogendioksid (NO₂)

De fleste målestasjonene målte noe høyere konsentrasjoner denne måneden sammenlignet med i fjor. De høyeste timekonsentrasjonene ble målt den 28.2 på ettermiddagen med 279,2 og 226,6 µg/m³ luft på målestasjonen Vårveien. Det ble målt 3 og 1 time over 200 µg/m³ som er grenseverdien i forurensningsforskriften med 18 tillatte timer pr år fra 2010.

Svevestøv

Målingene på Bangeløkka var lavere sammenlignet med i fjor. De andre stasjonene hadde høyere maksimal timekonsentrasjon, men tilsvarende eller lavere maksimal døgnkonsentrasjon sammenlignet med i fjor. Det ble ikke målt noen døgn over forurensningsforskriftens grenseverdi (50 µg/m³ 35 tillatte døgn per år) denne måneden.

Meteorologi

Det er 3 stasjoner i Drammen som måler meteorologi og drives av Helsetjenesten i Drammen kommune. Dette er Marienlyst, Gulskogen og Vårveien. I tillegg har DNMI (meteorologisk institutt) en målestasjon på Berskau.

Tabell 1 Meteorologiske målinger

Stasjon ⇒		Gulskogen						Marienlyst		Vårveien	
		2 meter		10 meter		25 meter		Time	døgn	Time	døgn
Komponent ↓		Time	døgn	Time	døgn	Time	døgn				
Temperatur °C	Middel	-10,0		-9,9		-10,1		-8,9		-10,9	
	Varmest	-1,3	-2,0	-1,3	-2,0	-1,2	-1,9	-1,2	-1,9	-2,5	-3,2
	Kaldest	-24,1	-21,5	-23,8	-21,4	-24,2	-21,7	-22,1	-20,6	-24,7	-21,8
Vindhastighet m/s						Time	Kast	Time	Kast	Time	Kast
	Middel					2,3		1,4		1,4	
	Maks					6,2	9,1	2,6	7,0	3,2	5,1
	Min					0,3	0,0	0,0	0,0	0,3	0,0
Vindretning frekvens (%)	Middel					Måned		Måned		Måned	
						224		226		224	
Luftfuktighet %	Middel					63		82			
Luftrykk mbar		Time									
	Middel	1027									
	Maks	1053									
	Min	988									

Vindhastighet, Kast: Gulskogen og Vårveien er dette gjennomsnitt over 1 minutt, Marienlyst maks over 2 sek periode.

Vindretning er oppgitt i frekvens dvs hyppigst forekommende vindretning / hovedvindretning denne måned

Helsetjenesten
Miljørettet helsevern

Engene 1 3008 Drammen
Tlf. 03008 Faks 32 04 68 30
www.drammen.kommune.no
Org.nr. 939 214 895

Tabell 2: Målestasjonen for meteorologi på Berskau(DNMI, www.Yr.no)

Januar	Temperatur(°C)					Nedbør(mm)				Vind(m/s)			
	Gjennomsnitt	Normal	Varmest		Kaldest	Totalt	Normal	Mest på ett døgn		Gjennomsnitt	Sterkest vind		
2009	-3,3	-5,4	9,1	12.jan	-14,9	5.jan	88	54	23	25.jan	1,9	7,2	7.jan
2010	-10,1	-5,4	-1,2	17.jan	-24,0	7.jan	25	54	3	18.jan	1,7	7,5	27.jan

Januar i år hadde lavere temperaturer og mindre nedbør sammenlignet med i fjor.

Tabell 3: Maksimal time, maksimal døgn, antall timer og døgn over anbefalt kvalitetskriterie og grenseverdi for PM₁₀ og NO₂. Alle konsentrasjoner i µg/m³.

Komponent	Målestasjon	Maksimal time µg/ m ³		Maksimal døgn µg/ m ³		Antall timer over kvalitetskriterie NO ₂ 100 µg/m ³		Antall døgn over kvalitetskriterie PM ₁₀ 35 µg/m ³ NO ₂ 75 µg/m ³		Antall over grenseverdi PM ₁₀ 50 µg/m ³ 35 døgn pr år 2005 NO ₂ 200 µg/m ³ 18 timer pr år 2010 Denne Måned Til nå i år		
		Januar		Januar		Januar		Januar				
		2010	2009	2010	2009	2010	2009	2010	2009	2010	2009	Måned
PM ₁₀	Nedre Storgate	199,9	101,8	28,1	27,0			0	0	0	0	
PM ₁₀	Vårveien	220,2	205,9	49,0	63,2			7	6	0	0	
PM ₁₀	Bangeløkka	144,3	234,6	30,3	116,0			0	6	0	0	
NO ₂	Drammenselva	129,3	163,0	93,1	93,8	18	43	1	3	0	0	
NO ₂	Grev Wedel pl	161,5	184,6	102,9	95,8	40	57	5	3	0	0	
NO ₂	Vårveien 1	279,2	203,3	140,2	132,6	188	150	11	11	3	3	
NO ₂	Vårveien 2	226,6	181,5	120,3	115,4	66	90	6	7	1	1	
NO ₂	Bangeløkka	164,3	169,6	100,8	93,9	46	67	4	3	0	0	

- Betyr at det ikke er angitt grenseverdi, ikke er foretatt målinger, målingene er ikke av god nok kvalitet, instrumentfeil eller instrumentet har vært til service.

- Bangeløkka :Målestasjonen er plassert i krysset Treschovgate (blindgate) – Bjørnstjerne Bjørnsonsgate.
- Bakgrunnsstasjon tak; Nedre Storgate tak, Drammenselva (Tollbugata – Nedre Storgate), Grev Wedel pl (Grev Wedel – Nedre Storgate)
- Vårveien 1: Fra P-plass Rimi retning ut av Drammen diagonalt over Rosenkrantzgata.
- Vårveien 2: Fra P-plass Rimi retning Åssiden skole diagonalt over Rosenkrantzgata stolpe i Vårveien ved barnehagen.
- *Lav datadekning grunnet feil med instrumentet.

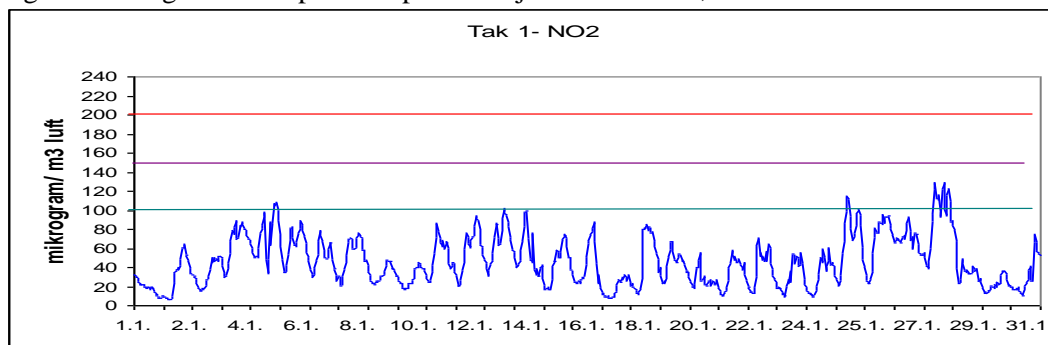
Tabell 4: Månedsgjennomsnitt av nitrogendioksid (NO₂) og svevestøv (PM₁₀).

Måned (årmd)	Takstasjon Drammenselva	Takstasjon Grev Wedels pl	Takstasjon Nedre Storgate	Gatestasjon Strekning 1	Gatestasjon Strekning 2		SVB Gate	
	Str.1	Str.2		Vårveien	Vårveien		Bangeløkka (Bjørnstjerne Bjørnsonsgate)	
	NO ₂	NO ₂	PM ₁₀	NO ₂	NO ₂	PM ₁₀	NO ₂	PM ₁₀
0901	43,4	46,5	15,0	65,7	54,3	25,2	52,7	28,2
0902	51,4	55,2	14,4	72,6	55,2	23,5	54,4	21,7
0903	36,6	40,7	16,5	60,2	45,4	26,7	61,2	33,3
0904	30,1	34,5	20,2	44,3	29,2	38,2	51,7	33,2
0905	19,6	23,4	12,0	28,1	17,3	19,5	49,6	20,9
0906	14,6	18,7	13,4	27,0	15,1	14,9	-	18,9
0907	11,1	14,1	11,6	28,2	18,1	14,4	-	15,4
0908	20,3	23,2	12,1	36,6	25,1	16,0	-	16,5
0909	24,2	26,2	12,3	46,7	32,3	14,5	33,9	16,0
0910	30,0	33,6	15,0	55,0	40,6	22,4	42,2	23,2
0911	32,1	37,1	13,5	-	40,1	18,4	46,8	19,0
0912	39,5	43,6	13,0	-	40,8	20,5	48,6	16,7
1001	46,4	51,8	14,3	69,2	52,0	25,0	54,5	17,8

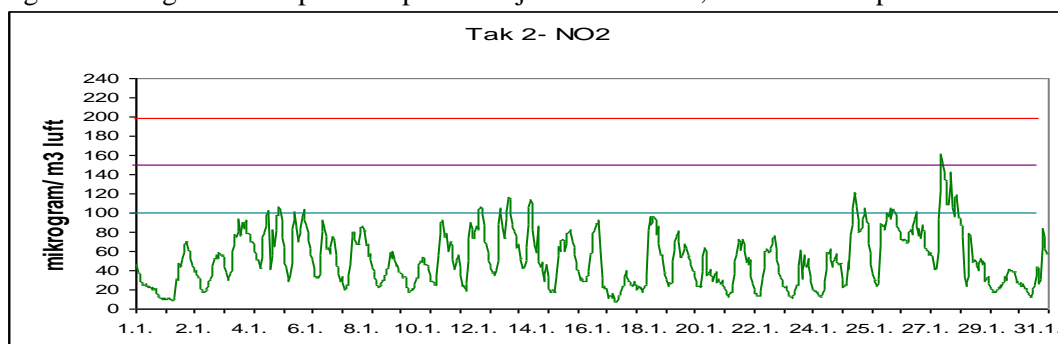
- ingen data eller for lav datadekning til å lage månedsmiddel

FIGURER

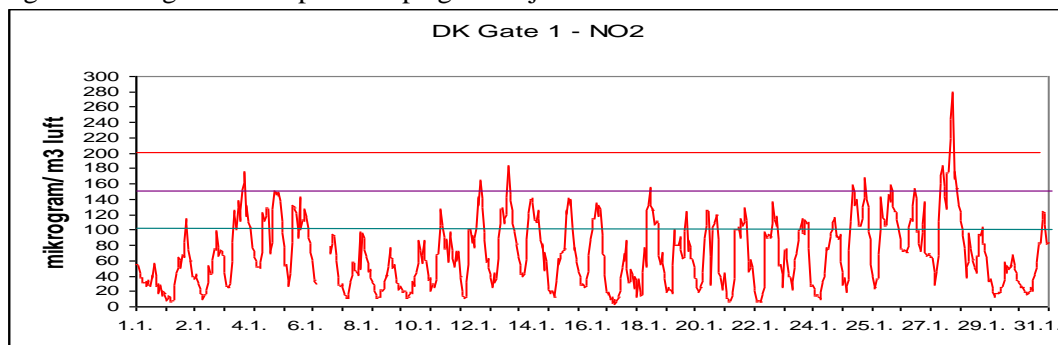
Figur 1: Nitrogendioksid per time på takstasjonen i sentrum, Drammenselva



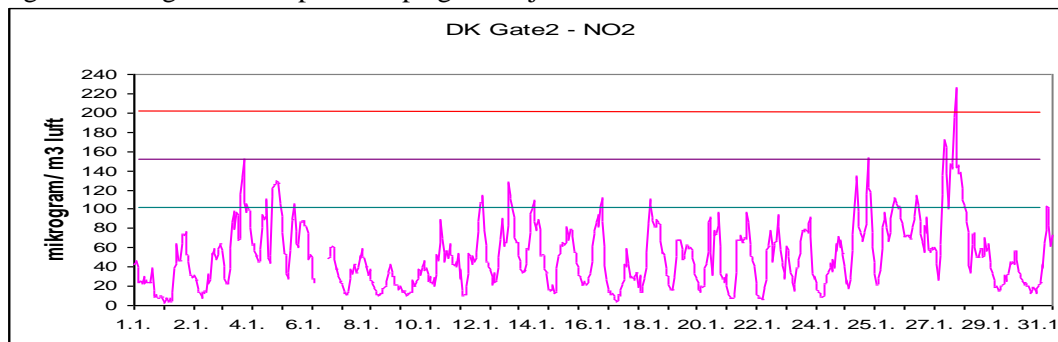
Figur 2: Nitrogendioksid per time på takstasjonen i sentrum, Grev Wedels plass



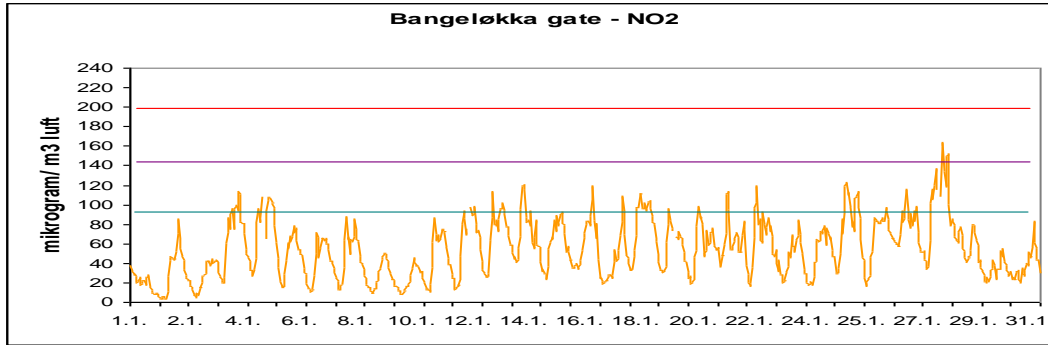
Figur 3: Nitrogendioksid per time på gatestasjonen til Drammen kommune Vårveien 1.



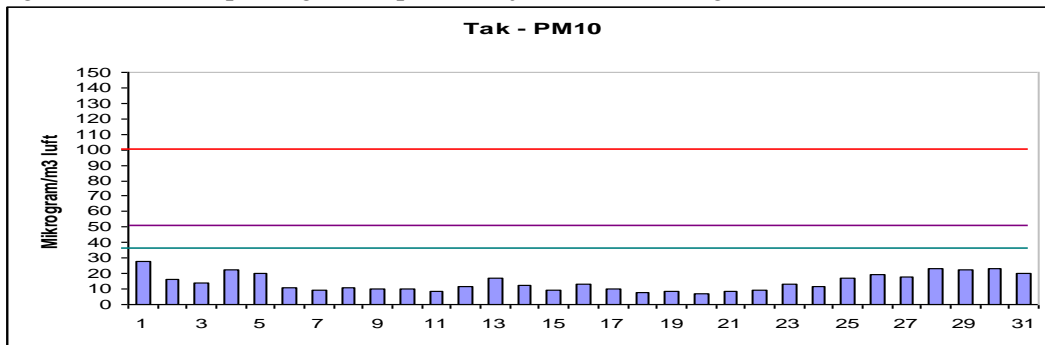
Figur 4: Nitrogendioksid per time på gatestasjonen til Drammen kommune Vårveien 2.



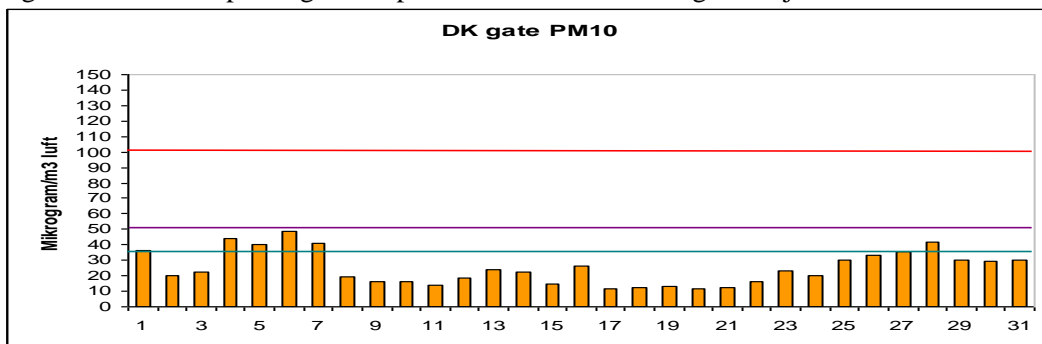
Figur 5: Nitrogendioksid per time på gatestasjon til Statens Vegvesen Bangeløkka



Figur 6: Svevestøv per døgn målt på takstasjonen Nedre Storgate



Figur 7: Svevestøv per døgn målt på Drammen kommunes gatestasjon.



Figur 8: Svevestøv per døgn målt på Statens Vegvesens gatestasjon Bangeløkka

