



# MÅNEDSRAPPORT LUFTFORURENSNING

## DRAMMEN KOMMUNE

### Juli 2006

#### Måleresultater

Det var kun målestasjonen på Bangeløkka som hadde overskridelse av grenseverdien ( $50 \mu\text{g}/\text{m}^3$  35pr år) for svevestøv,  $\text{PM}_{10}$ . Drammen har nå til sammen 37 døgn over  $50 \mu\text{g}/\text{m}^3$  av 35 tillatte. Målestasjonen i Vårveien hadde 3 døgn over SFT's kvalitetskriterie ( $35 \mu\text{g}/\text{m}^3$ ) for noe forurenset luft for svevestøv.

Konsentrasjonen av nitrogendioksid var noe høyere i år sammenlignet med i fjor. På Bangeløkka ble SFT's kvalitetskriterie for noe forurenset luft for nitrogendioksid overskredet 11 timer og 3 døgn. Ingen andre stasjoner hadde overskridelser.

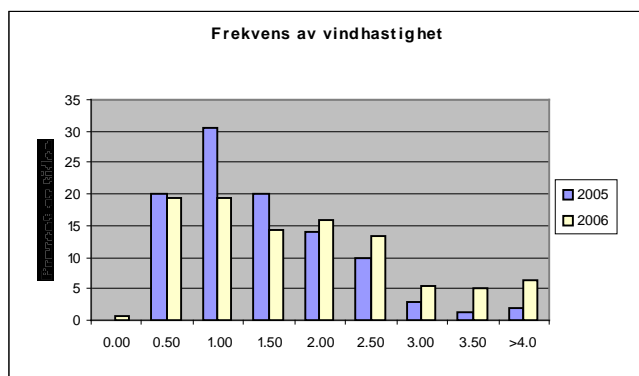
Målestasjonen Bangeløkka ble sendt til service i slutten av måneden.

#### Meteorologi

Tabell 1: Temperatur.

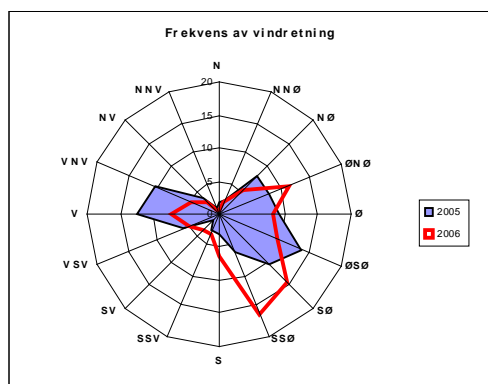
Temperatur	time	døgn	normalen
Middel temperatur	20.40		16.80
Varmeste temperatur	29.70	23.70	
Kaldeste temperatur	9.90	14.90	

Av tabell 1 ser en at temperaturen i år var varmere enn normalen. Årets middeltemperatur var også varmere enn i fjor hvor det ble målt middel på  $18,8^\circ\text{C}$ .



Figur A: Frekvens av vindhastighet.

I 39% av tiden var vindhastigheten under 1,5 m/s i år. Tilsvarende for i fjor var 51%. I år var det betydelig mindre vind i klassene 1,0-1,5 og 1,5-2 m/s sammenlignet med i fjor.



Figur B: Frekvens av vindretning.

Figuren viser at det i år var hyppigst forekommende vindretning fra Syd SydØst. Hyppigst forekommende vind i fjor var fra Øst SydØst.

Helsetjenesten  
Miljørettet helsevern

Engene 1 3008 Drammen  
Tlf. 03008 Faks 32 80 68 30  
Org.nr. 939 214 895

Tabell 2 Maksimal time, maksimal døgn, antall timer og døgn over anbefalt grense for PM<sub>10</sub> og NO<sub>2</sub> samt maksimal time og 8 time for ozon ( O<sub>3</sub> )  $\mu\text{g}/\text{m}^3$ .

Komponent	Målested	Maksimal time $\mu\text{g}/\text{m}^3$		Maksimal døgn $\mu\text{g}/\text{m}^3$		Antall timer over kvalitetskriterie NO <sub>2</sub> 100 $\mu\text{g}/\text{m}^3$		Antall døgn over kvalitetskriterie PM <sub>10</sub> 35 $\mu\text{g}/\text{m}^3$ NO <sub>2</sub> 75 $\mu\text{g}/\text{m}^3$	
		2006	2005	2006	2005	2006	2005	2006	2005
PM <sub>10</sub>	Nedre Storgate	<b>63,7</b>	35,7	<b>34,8</b>	19,1	-	-	<b>0</b>	0
PM <sub>10</sub>	Vårveien	<b>126,6</b>	135,2	<b>42,0</b>	27,7	-	-	<b>3</b>	0
PM <sub>10</sub>	Bangeløkka	<b>947,9</b>	67,8	<b>67,7</b>	29,4	-	-	<b>6</b>	0
NO <sub>2</sub>	Drammenselva	-	50,9	-	24,0	-	0	-	0
NO <sub>2</sub>	Grev Wedel pl	<b>72,3</b>	69,5	<b>32,3</b>	25,0	<b>0</b>	0	<b>0</b>	0
NO <sub>2</sub>	Vårveien 1	<b>82,7</b>	65,2	<b>57,9</b>	39,2	<b>0</b>	0	<b>0</b>	0
NO <sub>2</sub>	Vårveien 2	<b>64,9</b>	42,6	<b>44,9</b>	26,2	<b>0</b>	0	<b>0</b>	0
NO <sub>2</sub>	Bangeløkka	<b>125,9</b>	-	<b>88,3</b>	-	<b>11</b>	-	<b>3</b>	-

- Betyr at det ikke er angitt grenseverdi, ikke er foretatt målinger, målingene er ikke av god nok kvalitet, instrumentfeil eller instrumentet har vært til service.

- Bangeløkka :Målestasjonen er plassert i krysset Treschovgate ( blindgate) – Bjørnstjerne Bjørnsonsgate.
- Vårveien 1: Fra P-plass Rimi retning ut av Drammen diagonalt over Rosenkrantzgata.
- Vårveien 2: Fra P-plass Rimi retning Åssiden skole diagonalt over Rosenkrantzgata stolpe i Vårveien ved barnehagen.
- \*Lav datadekning grunnet feil med instrumentet.

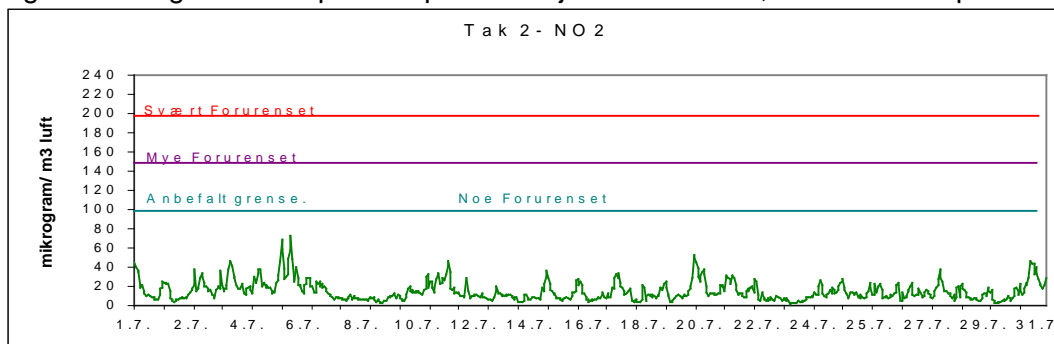
Tabell 3 Månedsgjennomsnitt av nitrogendioksid ( NO<sub>2</sub> ) og svevestøv ( PM<sub>10</sub> ).

MND	Takstasjon Drammens elva	Takstasjon Grev Wedels pl	Takstasjon Nedre Storgate	Gatestasjon Strekning 1	Gatestasjon Strekning 2		SVB Gate	
	Str.1	Str.2		Vårveien	Vårveien		Bangeløkka (Bjørnstjerne Bjørnsonsgate)	
	NO <sub>2</sub>	NO <sub>2</sub>	PM <sub>10</sub>	NO <sub>2</sub>	NO <sub>2</sub>	PM <sub>10</sub>	NO <sub>2</sub>	PM <sub>10</sub>
0506	15,9	16,7	13,4	23,7	17,1	17,3	-	26,3
0507	12,6	12,9	12,5	19,7	13,5	16,1	-	18,7
0508	13,0	14,3	12,5	20,3	14,4	20,3	-	15,4
0509	20,4	21,8	15,1	26,5	19,8	18,9	-	24,4
0510	27,5	29,3	21,9	35,0	29,6	28,3	-	31,3
0511	32,8	34,5	21,3	43,4	37,7	36,9	-	-
0512	37,0	40,3	17,5	45,2	38,8	27,7	-	-
0601	36,5	39,8	17,8	44,7	37,1	26,7	50,2	-
0602	46,0	49,8	20,2	62,6	54,0	31,8	64,0	32,9
0603	44,0	48,7	20,5	66,2	54,3	35,7	77,6	35,4
0604	36,2	27,0	19,0	44,0	36,6	41,0	69,5	46,1
0605	-	23,8	14,4	39,2	30,1	31,3	66,3	38,9
0606	-	17,5	17,8	35,0	27,6	25,2	59,5	34,7
0607	-	15,0	17,4	34,3	27,9	24,6	48,3	28,5

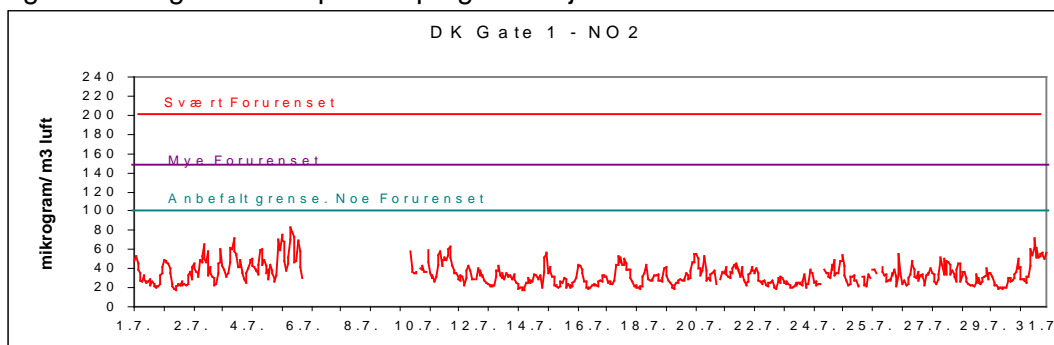
## FIGURER

Figur 1: Nitrogendioksid pr time på takstasjonen i sentrum, Drammenselva  
Midlertidig ute av drift

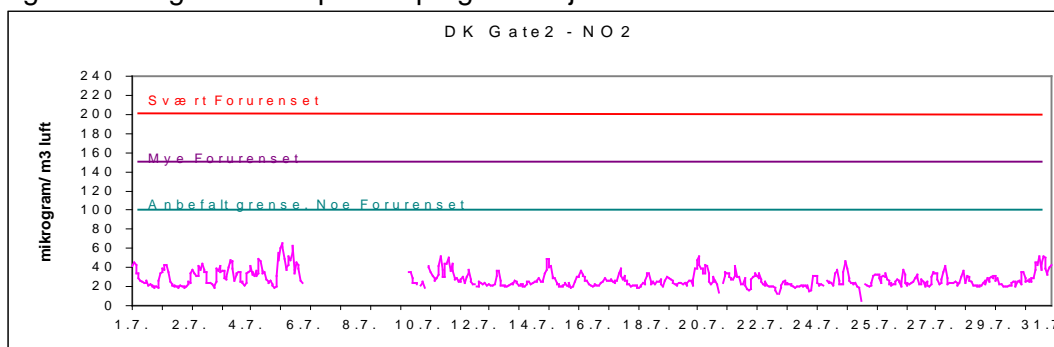
Figur 2: Nitrogendioksid pr time på takstasjonen i sentrum, Grev Wedels plass



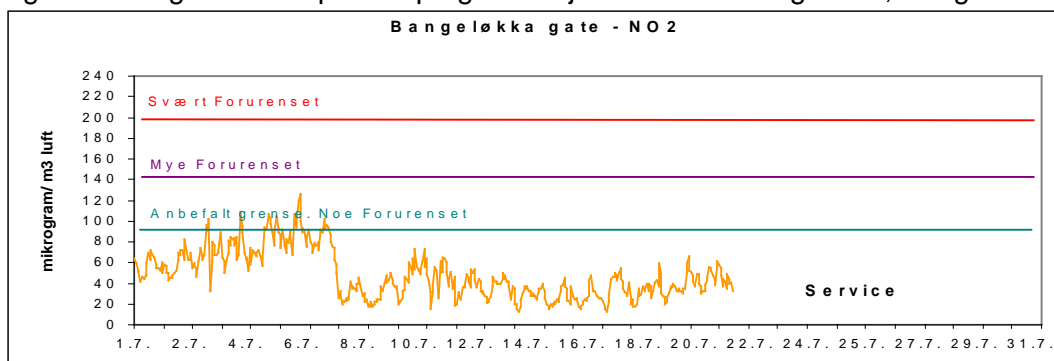
Figur 3: Nitrogendioksid pr time på gatestasjonen til Drammen kommune Vårveien 1.



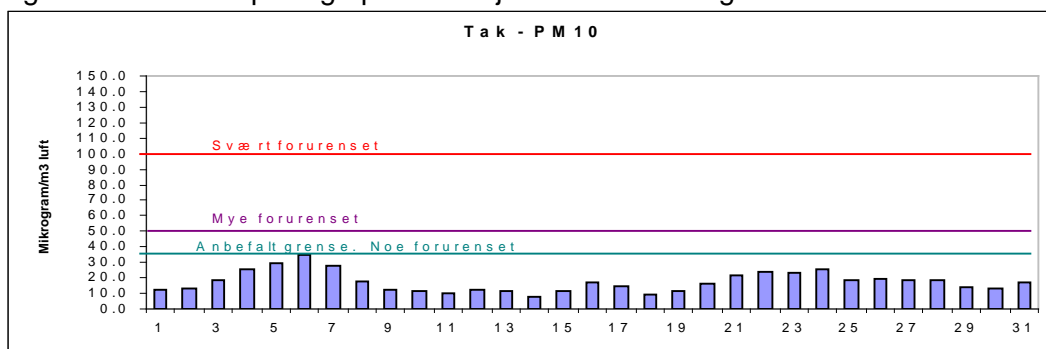
Figur 4: Nitrogendioksid pr time på gatestasjonen til Drammen kommune Vårveien 2.



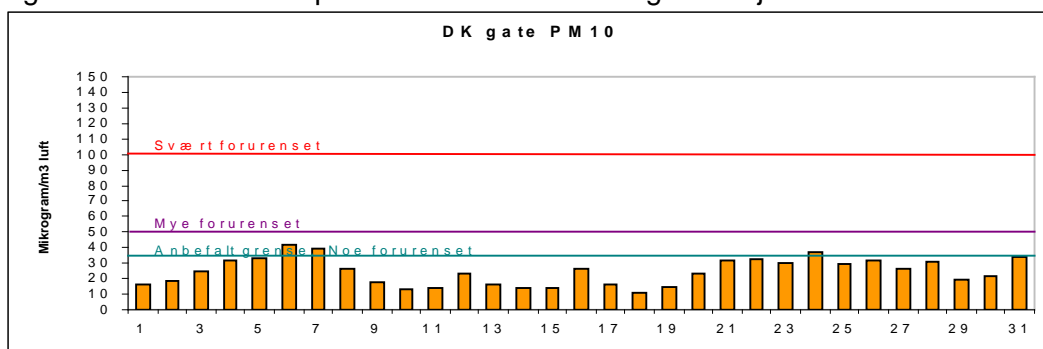
Figur 5: Nitrogendioksid pr time på gatestasjon til Statens Vegvesen, Bangeløkka



Figur 6: Svevestøv pr døgn på takstasjonen Nedre Storgate



Figur 7: Svevestøv målt på Drammen kommunes gatestasjon.



Figur 8: Svevestøv målt på Statens vegvesen gatestasjon, Bangeløkka

