



MÅNEDSRAPPORT LUFTFORURENSNING

2w

Februar 2007

DRAMMEN KOMMUNE

Måleresultater

Målingene er ikke endelig kvalitetssikret noe som kan medføre endringer i resultatene.

Nitrogendioksid (NO₂)

Bortsett fra 9 timer over SFT's kvalitetskriterie(100 µg/m³) på Bangeløkka hadde alle de andre målestasjoner lave verdier. Alle målestasjoner hadde lavere konsentrasjoner sammenlignet med i fjor.

Svevestøv

Det ble ikke målt noen konsentrasjoner over SFT's kvalitetskriterie(35 µg/m³) eller Forurensningsforskriftens grenseverdi(50 µg/m³). Årsaken til de kortvarig høye timekonsentrasjoner på gatestasjonen i Vårveien er ikke kjent, men kan f.eks skyldes gressklipping, lastebiler som har kommet ut på veiskulderen og dratt opp støv eller andre forhold f.eks i tilknytning til nærliggende parkeringsplass).

Meteorologi

Det er 3 stasjoner i Drammen som måler meteorologi og drives av Helsetjenesten i Drammen kommune. Dette er Marienlyst, Gulskogen og Vårveien. I tillegg har DNMI (meteorologisk institutt) en målestasjon på Berskau.

Tabell 1 Meteorologiske målinger

Stasjon ⇒		Gulskogen						Marienlyst		Vårveien	
		2 meter		10 meter		25 meter		Time	døgn	Time	døgn
Komponent ↓		Time	døgn	Time	døgn	Time	døgn				
Temperatur °C	Middel	16,3		16,3		16,2		16,4		14,1	
	Varmest	23,6	19,80	23,7	20,0	23,2	20,0	23,9	20,6	21,5	17,8
	Kaldest	8,7	13,70	8,9	13,7	9,2	13,7	9,3	14,1	6,6	11,6
Vindhastighet m/s						Time	Kast	Time	Kast	Time	Kast
	Middel					3,7		1,6		1,3	
	Maks					12,3	17,5	4,4	10,5	3,7	6,2
	Min					0,6	0	0,1	0	0	0
Vindretning frekvens (%)	Middel					Måned		Måned		Måned	
						175		172		171	
Luftfuktighet %	Middel					67		72			
Luftrykk mbar		Time									
	Middel	1004									
	Maks	1020									
	Min	992									

Vindhastighet, Kast: Gulskogen og Vårveien er dette gjennomsnitt over 1 minutt, Marienlyst gjennomsnitt over 5 minutt.

Vindretning er oppgitt i frekvens dvs hyppigst forekommende vindretning / hovedvindretning denne måned

Helsetjenesten
Miljørettet helsevern

Engene 1 3008 Drammen
Tlf. 03008 Faks 32 80 68 30
Org.nr. 939 214 895

Tabell 2 Maksimal time, maksimal døgn, antall timer og døgn over anbefalt kvalitetskriterie og grenseverdi for PM₁₀ og NO₂. Alle konsentrasjoner i µg/m³.

Komponent	Målestasjon	Maksimal time µg/ m ³		Maksimal døgn µg/ m ³		Antall timer over kvalitetskriterie NO ₂ 100 µg/m ³		Antall døgn over kvalitetskriterie PM ₁₀ 35 µg/m ³ NO ₂ 75 µg/m ³		Antall over grenseverdi PM ₁₀ 50 µg/m ³ 35 døgn pr år 2005 NO ₂ 200 µg/m ³ 18 timer pr år 2010 Denne Måned Til nå i år			
		2007	2006	2007	2006	2007	2006	2007	2006	2007	2006	2007	2006
		PM ₁₀	Nedre Storgate	36,4	63,7	15,1	34,8			0	0	0	5
PM ₁₀	Vårveien	376,3	126,6	28,4	42,0			0	3	0	29		
PM ₁₀	Bangeløkka	55,7	947,9	20,7	67,7			0	6	0	25		
NO ₂	Drammenselva	68,2	-	26,4	-	0	-	0	-	0	0		
NO ₂	Grev Wedel pl	70,8	72,3	25,3	32,3	0	0	0	0	0	0		
NO ₂	Vårveien 1	73,4	82,7	30,5	57,9	0	0	0	0	0	0		
NO ₂	Vårveien 2	52,5	64,9	22,6	44,9	0	0	0	0	0	0		
NO ₂	Bangeløkka	120,0	125,9	42,8	88,3	9	11	1	3	0	0		

- Betyr at det ikke er angitt grenseverdi, ikke er foretatt målinger, målingene er ikke av god nok kvalitet, instrumentfeil eller instrumentet har vært til service.

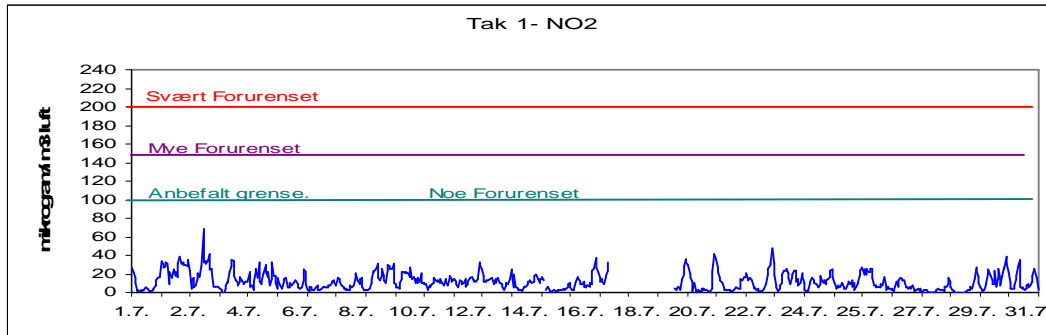
- Bangeløkka :Målestasjonen er plassert i krysset Treschovgate (blindgate) – Bjørnstjerne Bjørnsonsgate.
- Bakgrunnsstasjon tak; Nedre Storgate tak, Drammenselva (Tollbugata – Nedre Storgate), Grev Wedel pl (Grev Wedel – Nedre Storgate)
- Vårveien 1: Fra P-plass Rimi retning ut av Drammen diagonalt over Rosenkrantzgata.
- Vårveien 2: Fra P-plass Rimi retning Åssiden skole diagonalt over Rosenkrantzgata stolpe i Vårveien ved barnehagen.
- *Lav datadekning grunnet feil med instrumentet.

Tabell 3 Månedsgjennomsnitt av nitrogendioksid (NO₂) og svevestøv (PM₁₀).

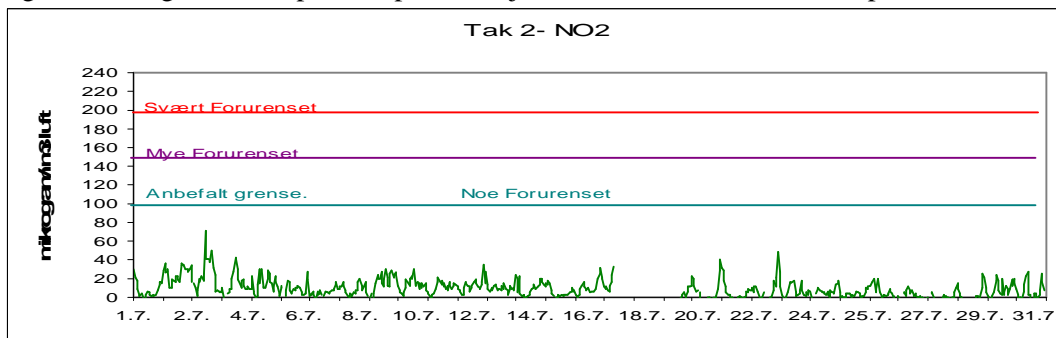
Måned (årmmnd)	Takstasjon Drammens elva	Takstasjon Grev Wedels pl	Takstasjon Nedre Storgate	Gatestasjon Strekning 1	Gatestasjon Strekning 2		SVB Gate	
	Str.1	Str.2		Vårveien	Vårveien		Bangeløkka (Bjørnstjerne Bjørnsonsgate)	
	NO ₂	NO ₂	PM ₁₀	NO ₂	NO ₂	PM ₁₀	NO ₂	PM ₁₀
0607	-	15,0	17,4	34,3	27,9	24,6	48,3	28,5
0608	-	20,0	13,9	38,0	30,8	22,2	-	22,9
0609	-	31,8	20,5	40,1	33,1	23,6	-	-
0610	-	28,1	13,9	39,9	34,1	20,9	28,4	26,3
0611	45,2	50,7	19,7	57,2	20,3	34,4	44,7	36,0
0612	43,4	47,1	20,2	48,1	39,9	36,8	28,4	32,5
0701	51,9	55,2	21,9	54,2	44,7	35,3	47,6	27,6
0702	38,8	42,0	14,8	40,1	32,2	27,3	33,6	24,4
0703	39,9	43,0	27,3	43,5	34,3	49,9	56,1	32,5
0704	22,4	23,8	17,7	26,7	19,7	35,3	24,0	34,1
0705	15,9	16,9	12,5	22,8	13,1	20,3	36,0	20,9
0706	16,5	16,5	16,2	25,4	13,2	27,0	44,9	21,5
0707	11,8	9,8	10,2	18,7	11,7	13,6	42,2	14,5

FIGURER

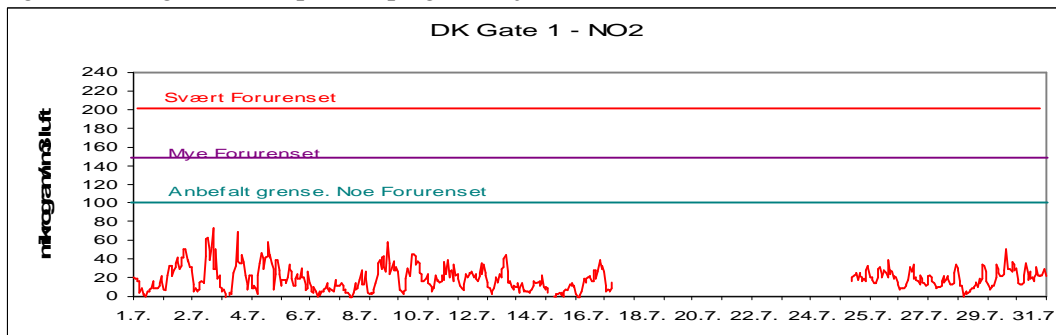
Figur 1: Nitrogendioksid pr time på takstasjonen i sentrum, Drammenselva



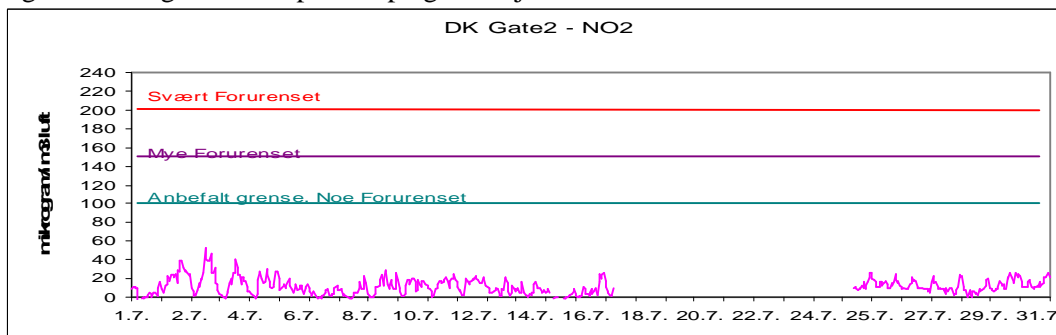
Figur 2: Nitrogendioksid pr time på takstasjonen i sentrum, Grev Wedels plass



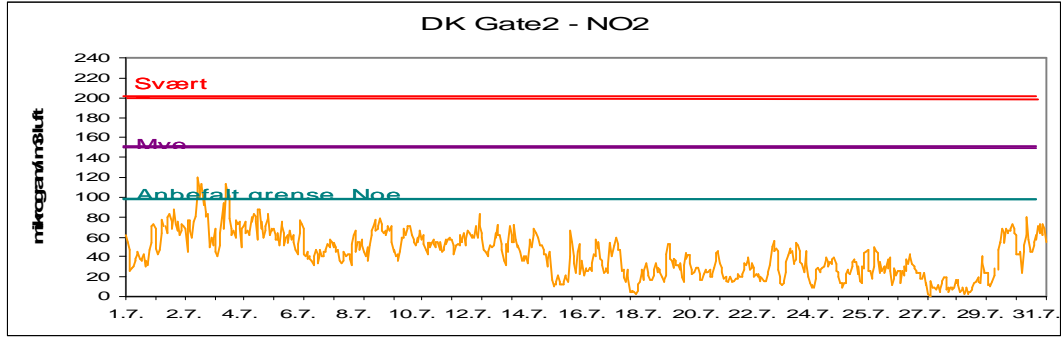
Figur 3: Nitrogendioksid pr time på gatestasjonen til Drammen kommune Vårveien 1.



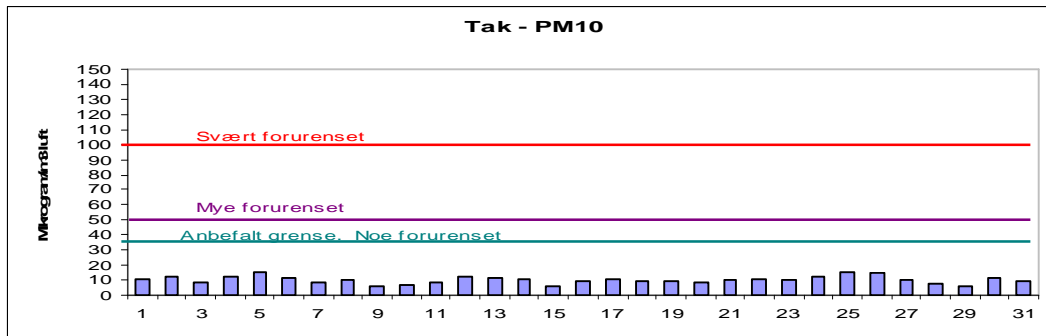
Figur 4: Nitrogendioksid pr time på gatestasjonen til Drammen kommune Vårveien 2.



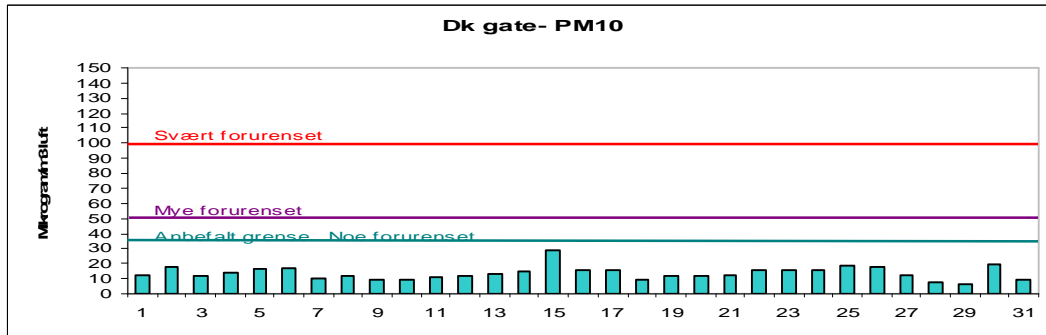
Figur 5: Nitrogendioksid pr time på gatestasjon til Statens Vegvesen Bangeløkka



Figur 6: Svevestøv pr døgn på takstasjonen Nedre Storgate



Figur 7: Svevestøv målt på Drammen kommunes gatestasjon.



Figur 8: Svevestøv målt på Statens Vegvesens gatestasjon Bangeløkka

