



MÅNEDSRAPPORT LUFTFORURENSNING

Juni 2003

Måleresultater

Det ble målt lavere timemiddel av NO₂ for bakgrunnsstasjonen i sentrum og høyere verdier på gatestasjonen sammenlignet med i fjor. Ingen målinger var over SFT's kvalitetskriterier eller grenseverdier i forskrift om lokal luftkvalitet. Høyeste timemiddel ble målt den 05.06, og 03.06 hadde høyeste døgnmiddel.

Det ble ikke målt noen overskridelser av PM₁₀ på noen av målestasjonene.

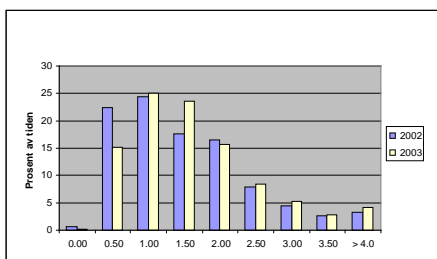
For ozon ble det målt noe høyere verdier i år enn i fjor, og flere timer og 8-timer over SFT's anbefalte kvalitetskriterier (100 µg/m³ time, 80µg/m³ 8-timer).

Meteorologi

Tabell 1: Temperatur.

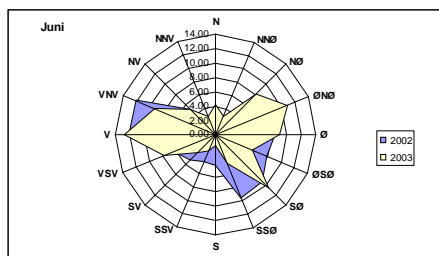
Temperatur	time	døgn	normalen
Middel temperatur	16.30		15.60
Varmeste temperatur	25.70	19.80	
Kaldeste temperatur	9.10	12.60	

Av tabell 1 ser en at temperaturen i juni i år var varmere enn normalen. Årets middeltemperatur var imidlertid omtrent som i fjor hvor det ble målt middel på 16,4°C.



Figur A: Frekvens av vindhastighet.

Figuren viser blant annet at det i juni i år var færre timer med vindhastighet mellom 0 - 0,5 m/s (tilnærmet vindstille) og 0,5-1,0-1,5 m/s enn i fjor, mens det i år var flere timer i intervallet 1,5-2 m/s. I år var det vindhastigheter under 1,5 m/s i 40 % av tiden. Tilsvarende i fjor var 48 % av tiden.



Figur C: Frekvens av vindretning.

Figuren viser at det var noen forskjeller på hyppigst forekommende vindretning i år (vest og øst nordøst) og i fjor (vest nord vest og syd sydøst).

HELSETJENESTEN

Miljørettet helsevern

Nedre Storgate 3

Tlf. ekspedisjonen 32 80 68 00 / 32 80 68 92

Telefaks 32 80 68 30

Organisasjonsnummer
939214895

Tabell 1 Maksimal time, maksimal døgn, antall timer og døgn over anbefalt grense for PM₁₀ og NO₂ samt maksimal time og 8 time for ozon (O₃) µg/m³ .

Komponent	Målested	Maksimal time µg/ m ³		Maksimal døgn µg/ m ³		Antall timer over anbefalt grense		Antall døgn over anbefalt grense	
		2003	2002	2003	2002	2003	2002	2003	2002
PM ₁₀	Sentrum tak	44,2	115,9	21,5	28,1	-	-	0	0
PM ₁₀	Engene 110	59,1	117,6	24,0	34,6	-	-	0	0
NO ₂	Sentrum tak1	85,8	90,9	40,1	36,7	0	0	0	0
NO ₂	Sentrum tak2	82,6	93,5	41,8	41,9	0	0	0	0
NO ₂	Gatestasjon 1	96,0	86,2	55,0	44,9	0	0	0	0
NO ₂	Gatestasjon 2	86,0	76,3	37,9	30,4	0	0	0	0
		Maksimal time µg/ m ³		Maksimal 8-time µg/ m ³		Antall timer over anbefalt grense		8-time O ₃ over anbefalt grense	
		2003	2002	2003	2002	2003	2002	2003	2002
O ₃	Sentrum tak1	113,0	104,4	94,8	96,5	17	7	15	9
O ₃	Sentrum tak2	104,7	86,0	88,2	76,7	3	0	2	0

- Betyr at det ikke er angitt grenseverdi, ikke er foretatt målinger, målingene er ikke av god nok kvalitet, instrumentfeil eller instrumentet har vært til service

- Sentrum tak : Bybakgrunn plassert på tak i Nedre Storgate 3
- Sentrum 1 : Bybakgrunn. Måles fra Rynningsgate til Nedre Storgate 3 (663 meter)
- Sentrum 2 : Bybakgrunn. Måles fra Grew Wedels pl til Nedre Storgate 3 (296 meter).
- Gatestasjon1: Engene 110 retning CC
- Gatestasjon2: Engene 110 retning Ilebergveien
-

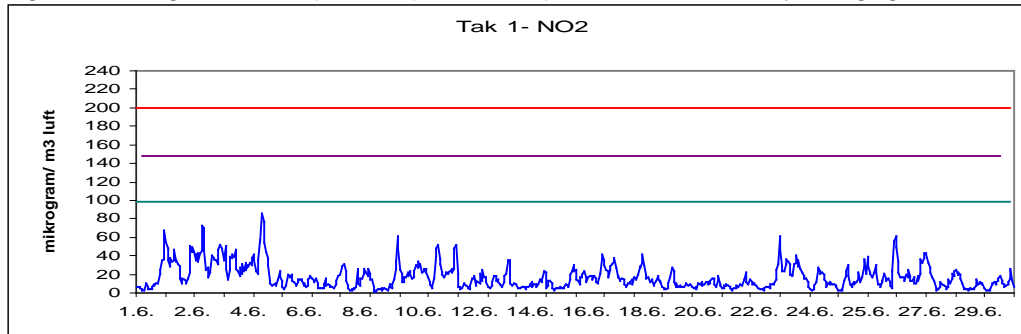
Tabell 3 Månedsgjennomsnitt av nitrogendioksid, ozon og svevestøv.

MND	Takstasjon Strømsø til Bragernes		Takstasjon Grew Wedels pl til N.Storgt. 3		Takstasjon N.Storgt.3	Gatestasjon Strekning 1		Gatestasjon Strekning 2		PM ₁₀	Sted gate
	NO ₂	O ₃	NO ₂	O ₃		NO ₂	O ₃	NO ₂	O ₃		
0206	19,8	56,9	23,8	38,3	13,3	24,1	45	15,4	47	13,0	Engene 110
0207	15,2	48,3	18,2	41,9	11,8	34,8	46,6	32,7	53,9	-	Engene 110
0208	20,2	46,0	22,0	40,7	17,6	39,5	45,0	27,8	51,0	-	Engene 110
0209	24,7	36,8	25,7	32,0	12,7	44,1	34,0	36,4	36,8	-	Engene 110
0210*1	20,2	-	20,3	-	22,5	39,9	-	30,8	-	-	Engene 110
0211*2	29,1	40,7	31,2	39,3	14,0	34,6	28,9	28,5	29,3	-	Engene 110
0212	40,4	42,3	42,1	40,8	16,5	48,8	31,9	46,8	37,4	-	Engene 110
0301	53,7	24,6	54,0	23,4	20,8	65,1	-	-	-	10,4	Engene 110
0302	41,5	42,3	43,9	40,0	20,4	55,5	25,7	51,6	28,3	9,6	Engene 110
0303	43,7	55,3	44,3	53,3	29,2	55,0	34,7	44,1	44,9	-	Engene 110
0304	21,0	64,5	25,1	66,2	20,9	41,7	52,3	31,2	62,9	-	Engene 110
0305	17,2	64,9	23,0	61,1	13,0	35,7	54,9	24,4	66,3	-	Engene 110
0306	17,1	64,7	18,7	56,2	11,8	30,0	73,1	19,6	83,3	11,0	Engene 110

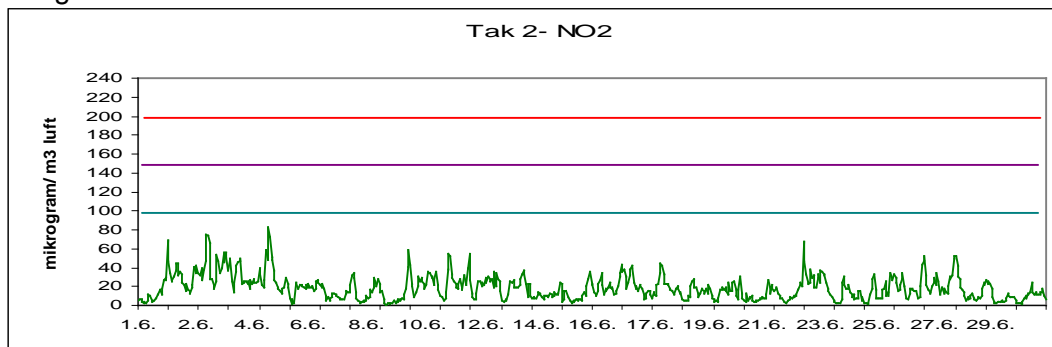
*1 Datadekning: Takstasjonen 43% av tiden og gatestasjonen 37% av tiden, PM₁₀ tak 29% grunnet service

FIGURER

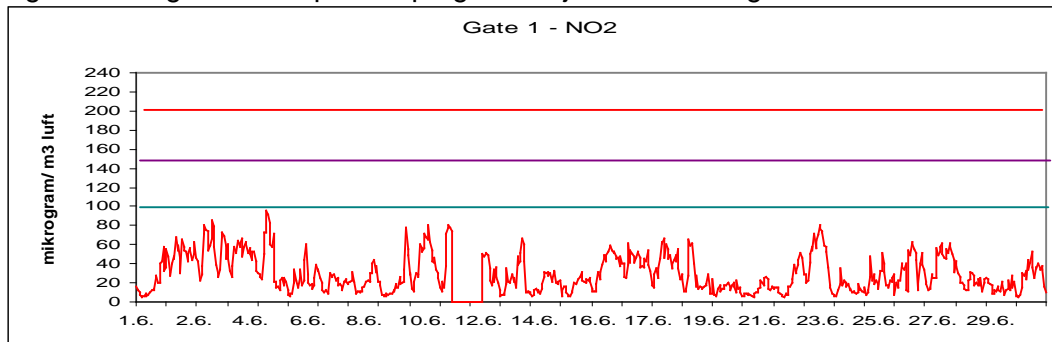
Figur 1: nitrogendioksid pr time på takstasjonen i sentrum, Rynningsgate – Nedre Storgate



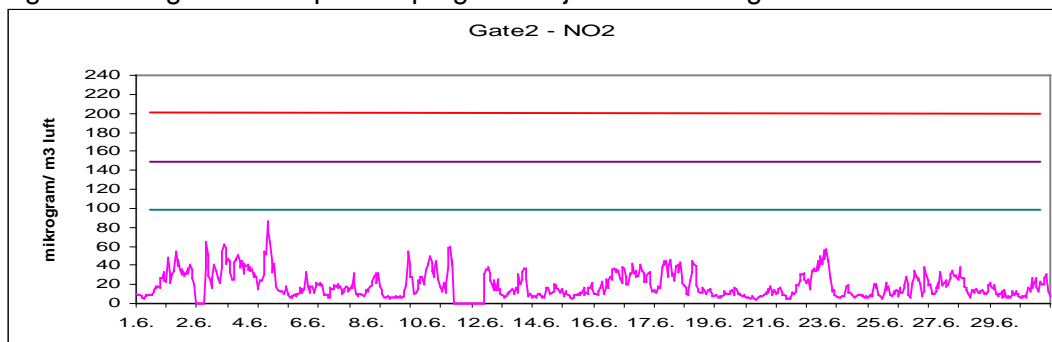
Figur 2: nitrogendioksid pr time på takstasjonen i sentrum, Grev Wedels plass – Nedre Storgate.



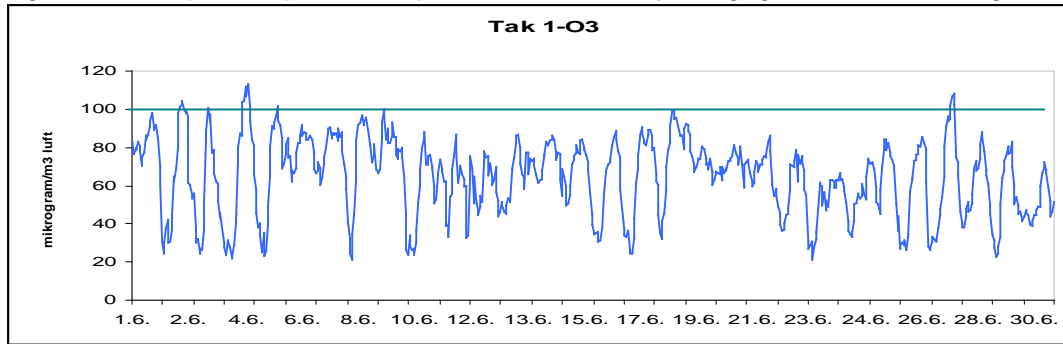
Figur 3: nitrogendioksid pr time på gatestasjonen strekning 1.



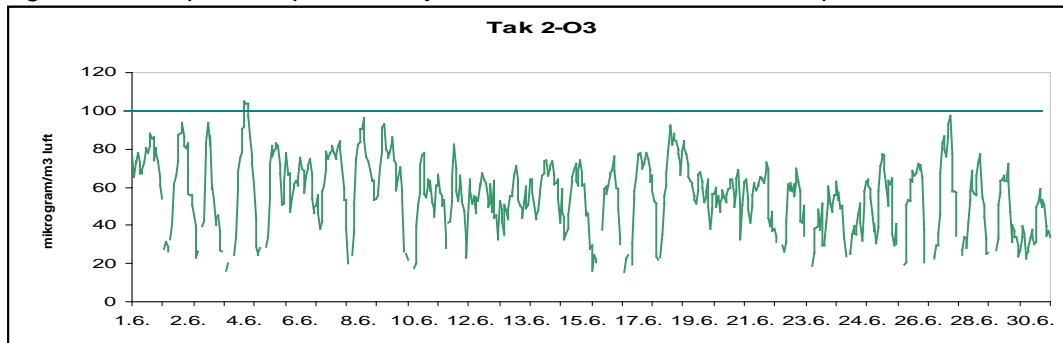
Figur 4: nitrogendioksid pr time på gatestasjonen strekning 2.



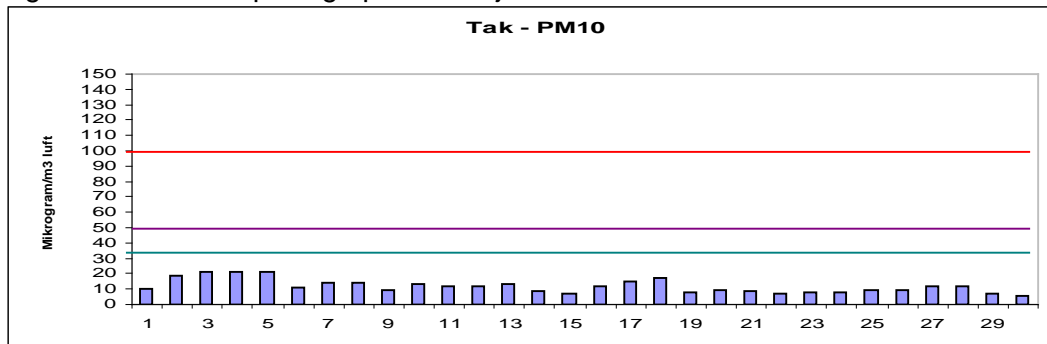
Figur 5: Ozon pr time på takstasjonen i sentrum, Rynningsgate – Nedre Storgate



Figur 6: Ozon pr time på takstasjonen i sentrum, Grev Wedels plass – Nedre Storgate.



Figur 7: Svevestøv pr døgn på takstasjonen i sentrum



Figur 8: Svevestøv målt på Drammen kommunes gatestasjon.

