



# MÅNEDSRAPPORT LUFTFORURENSNING

## DRAMMEN KOMMUNE

### Juni 2006

#### Måleresultater

Målingene av nitrogendioksid ( NO<sub>2</sub> ) var som forventet lave denne måneden bortsett fra på Bangeløkka hvor det ble målt 11 timer og 2 døgn over SFT's anbefalte luftkvalitetskriterie ( 100 mikrogram pr kubikkmeter timemiddel, 75 mikrogram pr kubikkmeter døgnmiddel). Dette tilsvarer varslingsgrensen for noe forurenset luft.

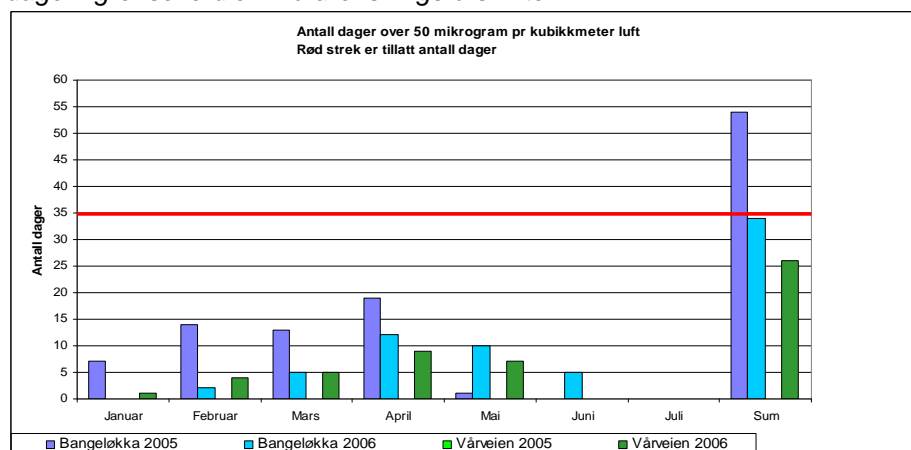
Også denne måneden ble det målt høye konsentrasjoner av svevestøv i forhold til tidligere år. Dette gjelder spesielt på gatestasjonen Bangeløkka, men også på stasjonen Vårveien. Det var imidlertid kun på Bangeløkka verdiene overskred grenseverdien i forurensningsforskriften ( 50 mikrogram pr kubikkmeter, 35 tillatte døgn pr år) med 5 døgn. Drammen er nå oppe i 34 døgn av 35 tillatte. På samme tidspunkt i fjor var det 54 døgn.

Drammen ligger an til en betydelig forbedring i antall døgn med overskridelser i forhold til i fjor. Det er likevel sannsynlig at det også i år vil bli overskridelse av grenseverdien. Som følge av dette jobbes det med å analysere de litt overraskende tallene for mai og juni.

Overskridelsene i mai skyldes trolig veistøv fra vinterens piggdekkelsesong. Mangelen på kraftig "sommerregn" får ta skylden for noe av dette samtidig som mai er den måneden hvor vårrengjøringen iverksettes. Når det gjelder overskridelsene i juni skyldes dette trolig stor anleggstrafikk i Bjørnstjerne Bjørnsonsgate. Dette er trafikk i forbindelse med utvidelse av Bjørnstjerne Bjørnsonsgate til fire felt, transport i forbindelse med ny Kleivene tunnel og øvrig anleggsaktivitet i området.

Statens vegvesen og Drammen kommune vil som følge av målingene evaluere eksisterende tiltaksplan og utrede nye kortsiktige og langsiktige tiltak. Det vil bli gitt månedlig oppfølging i forbindelse med offentliggjøring av måleresultatene.

Figur A: Antall dager over 50 mikrogram pr kubikkmeter luft i 2005 og 2006. Rød strek er tillatt antall dager i grenseverdien i forurensningsforskriften.



Helsetjenesten  
Miljørettet helsevern

Engene 1 3008 Drammen  
Tlf. 03008 Faks 32 80 68 30  
Org.nr. 939 214 895

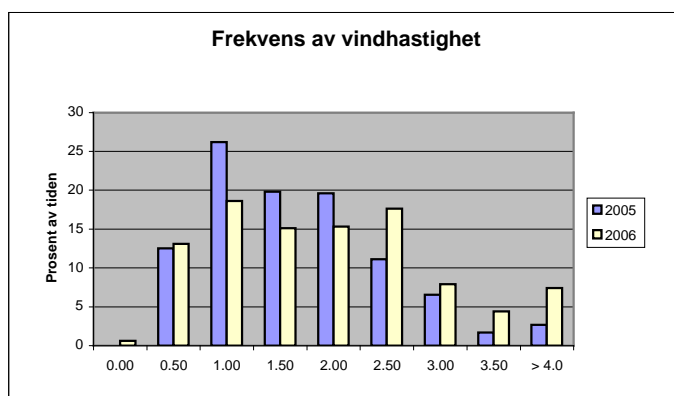
## Meteorologi

Tabell 1: Temperatur, °C.

Temperatur	time	døgn	normalen
Middel temperatur	16.30		15.60
Varmeste temperatur	28.80	21.20	
Kaldeste temperatur	7.40	12.60	

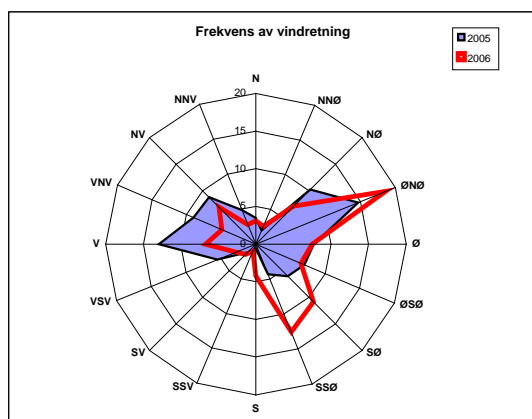
Av tabell 1 ser en at temperaturen i år var varmere enn normalen. Årets middeltemperatur var også varmere enn i fjor hvor det ble målt middel på 14,9°C.

Figur A: Frekvens av vindhastighet.



I 32% av tiden var vindhastigheten under 1,5 m/s i år. Tilsvarende for i fjor var 39%. I år var det betydelig mer/mindre vind i klassene 1,0-1,5 og 1,5-2 m/s sammenlignet med i fjor.

Figur B: Frekvens av vindretning.



Figuren viser at det i år var hyppigst forekommende vindretning fra Øst Nord Øst (ØNØ). Dette var også den mest forekommende vindretningen i fjor.

Tabell 2 Maksimal time, maksimal døgn, antall timer og døgn over anbefalt grense for PM<sub>10</sub> og NO<sub>2</sub> samt maksimal time og 8 time for ozon ( O<sub>3</sub> ) µg/m<sup>3</sup> .

Komponent	Målested	Maksimal time µg/ m <sup>3</sup>		Maksimal døgn µg/ m <sup>3</sup>		Antall timer over kvalitetskriterie NO <sub>2</sub> 100 µg/m <sup>3</sup>		Antall døgn over kvalitetskriterie PM <sub>10</sub> 35 µg/m <sup>3</sup> NO <sub>2</sub> 75 µg/m <sup>3</sup>	
		2006	2005	2006	2005	2006	2005	2006	2005
PM <sub>10</sub>	Nedre Storgate	<b>56,2</b>	71,3	<b>36,0</b>	26,8	-	-	<b>1</b>	0
PM <sub>10</sub>	Vårveien	<b>286,9</b>	46,7	<b>47,4</b>	34,0	-	-	<b>7</b>	0
PM <sub>10</sub>	Bangeløkka	<b>259,7</b>	139,5	<b>67,9</b>	45,1	-	-	<b>14</b>	6
NO <sub>2</sub>	Drammenselva	-	52,4	-	30,7	-	0	-	0
NO <sub>2</sub>	Grev Wedel pl	<b>60,9</b>	56,2	<b>29,7</b>	33,6	<b>0</b>	0	<b>0</b>	0
NO <sub>2</sub>	Vårveien 1	<b>78,7</b>	60,2	<b>45,8</b>	37,1	<b>0</b>	0	<b>0</b>	0
NO <sub>2</sub>	Vårveien 2	<b>54,0</b>	52,0	<b>35,3</b>	26,4	<b>0</b>	0	<b>0</b>	0
NO <sub>2</sub>	Bangeløkka	<b>114,8</b>	-	<b>77,7</b>	-	<b>11</b>	-	<b>2</b>	-

- Betyr at det ikke er angitt grenseverdi, ikke er foretatt målinger, målingene er ikke av god nok kvalitet, instrumentfeil eller instrumentet har vært til service.
- Bangeløkka :Målestasjonen er plassert i krysset Treschovgate ( blindgate) – Bjørnstjerne Bjørnsonsgate.
- Vårveien 1: Fra P-plass Rimi retning ut av Drammen diagonalt over Rosenkrantzgata.
- Vårveien 2: Fra P-plass Rimi retning Åssiden skole diagonalt over Rosenkrantzgata stolpe i Vårveien ved barnehagen.
- \*Lav datadekning grunnet feil med instrumentet.

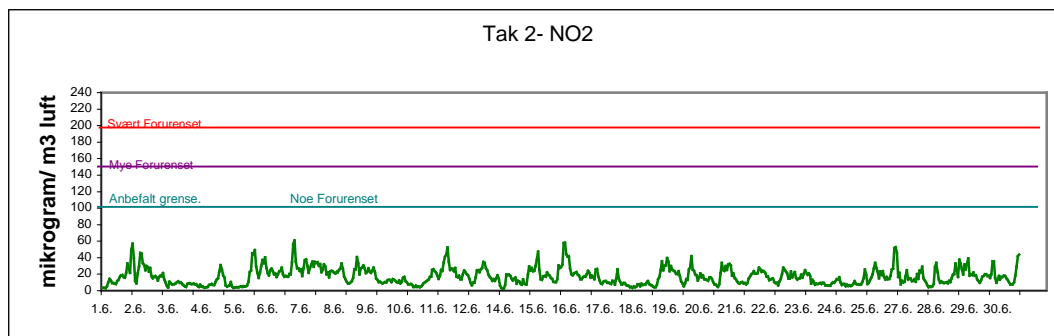
Tabell 3 Månedsgjennomsnitt av nitrogendioksid ( NO<sub>2</sub> ) og svevestøv ( PM<sub>10</sub> ).

MND	Takstasjon Drammens elva	Takstasjon Grev Wedels pl	Takstasjon Nedre Storgate	Gatestasjon Strekning 1	Gatestasjon Strekning 2		SVB Gate	
	Str.1	Str.2		Vårveien	Vårveien		Bangeløkka (Bjørnstjerne Bjørnsonsgate)	
	NO <sub>2</sub>	NO <sub>2</sub>	PM <sub>10</sub>	NO <sub>2</sub>	NO <sub>2</sub>	PM <sub>10</sub>	NO <sub>2</sub>	PM <sub>10</sub>
0506	15,9	16,7	13,4	23,7	17,1	17,3	-	26,3
0507	12,6	12,9	12,5	19,7	13,5	16,1	-	18,7
0508	13,0	14,3	12,5	20,3	14,4	20,3	-	15,4
0509	20,4	21,8	15,1	26,5	19,8	18,9	-	24,4
0510	27,5	29,3	21,9	35,0	29,6	28,3	-	31,3
0511	32,8	34,5	21,3	43,4	37,7	36,9	-	-
0512	37,0	40,3	17,5	45,2	38,8	27,7	-	-
0601	36,5	39,8	17,8	44,7	37,1	26,7	50,2	-
0602	46,0	49,8	20,2	62,6	54,0	31,8	64,0	32,9
0603	44,0	48,7	20,5	66,2	54,3	35,7	77,6	35,4
0604	36,2	27,0	19,0	44,0	36,6	41,0	69,5	46,1
0605	-	23,8	14,4	39,2	30,1	31,3	66,3	38,9
0606	-	17,5	17,8	35,0	27,6	25,2	59,5	34,7

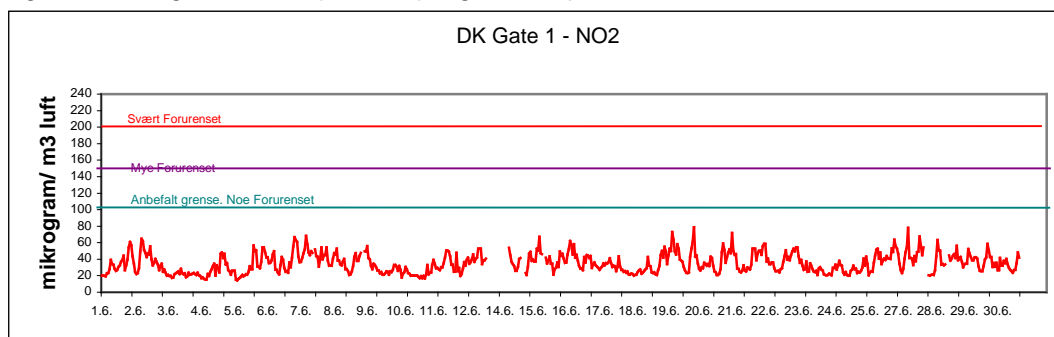
## FIGURER

Figur 1: Nitrogendioksid pr time på takstasjonen i sentrum, Drammenselva  
Ingen målinger

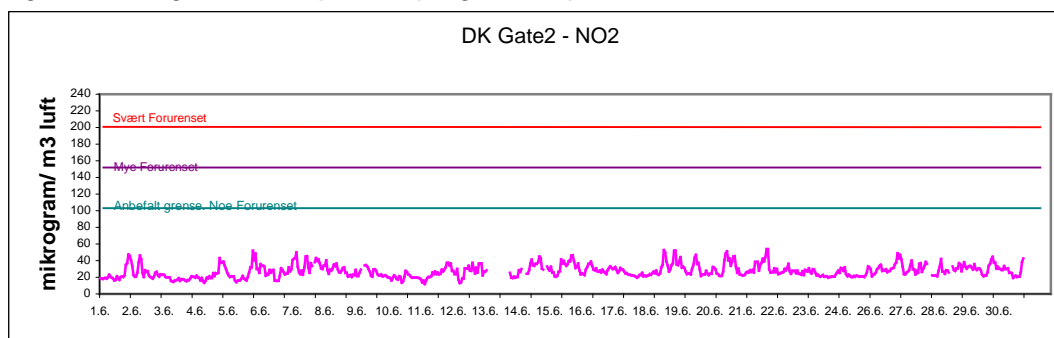
Figur 2: Nitrogendioksid pr time på takstasjonen i sentrum, Grev Wedels plass



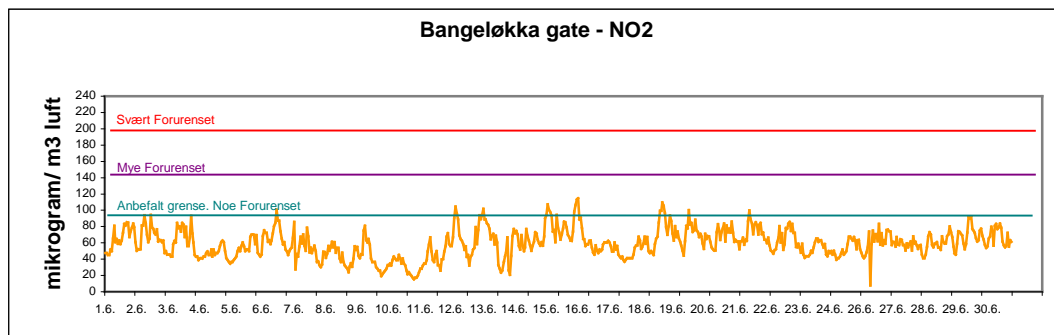
Figur 3: Nitrogendioksid pr time på gatestasjonen til Drammen kommune Vårveien 1.



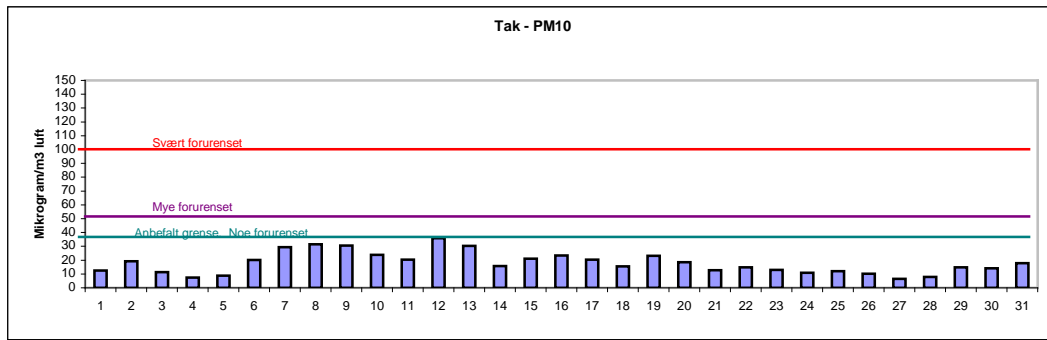
Figur 4: Nitrogendioksid pr time på gatestasjonen til Drammen kommune Vårveien 2.



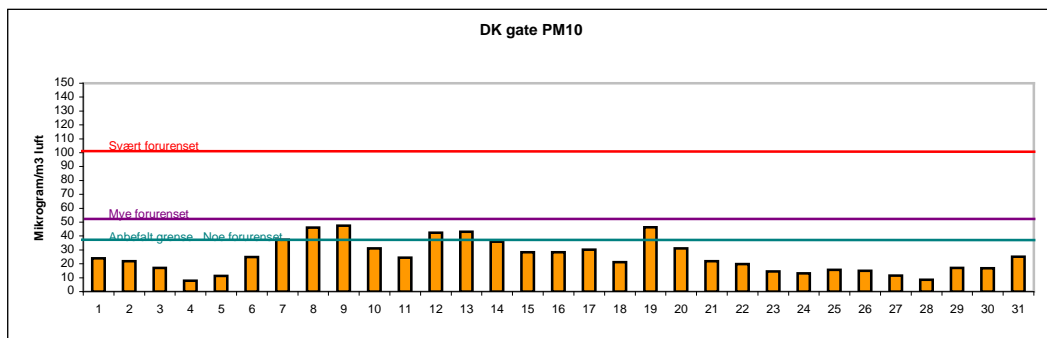
Figur 5 Nitrogendioksid pr time på gatestasjonen til Statens vegvesen, Bangeløkka



Figur 6: Svevestøv pr døgn på takstasjonen Nedre Storgate



Figur 7: Svevestøv målt på Drammen kommunes gatestasjon.



Figur 8: Svevestøv målt på Statens vegvesens gatestasjon, Bangeløkka

