



DRAMMEN
KOMMUNE

MÅNEDSRAPPORT LUFTFORURENSNING

Juni 2009

Måleresultater

Målingene er ikke endelig kvalitetssikret noe som kan medføre endringer i resultatene.

Målinger av nitrogendioksid fra stasjonen Bangeløkka er utelatt grunnet usikkerhet ved målingene.

Manglende data fra Gulskogen skyldes feil oppsett i logger.

Nitrogendioksid (NO₂)

Det ble målt lavere konsentrasjoner sammenlignet med i fjor. Ingen målinger var over SFTs kvalitetskriterie(100 µg/m³) eller grenseverdien i forurensningsforskriften(200 µg/m³).

Svevestøv

Takstasjonen hadde høyere verdier, mens gatestasjonene hadde lavere verdier sammenlignet med i fjor. Det ble målt et døgn over SFTs anbefalt kvalitetskriterie(35 µg/m³) på gatestasjonene, men ingen døgn over grenseverdien i forurensningsforskriften(50 µg/m³ 35 tillatte per år).

Meteorologi

Det er 3 stasjoner i Drammen som måler meteorologi og drives av Helsetjenesten i Drammen kommune. Dette er Marienlyst, Gulskogen og Vårveien. I tillegg har DNMI (meteorologisk institutt) en målestasjon på Berskau.

Tabell 1 Meteorologiske målinger

Stasjon ⇒		Gulskogen						Marienlyst		Vårveien	
		2 meter		10 meter		25 meter		Time	døgn	Time	døgn
Komponent ↓		Time	døgn	Time	døgn	Time	døgn	Time	døgn	Time	døgn
Temperatur °C	Middel	15,6		15,7		15,6		16,0		15,9	
	Varmest							31,2	24,9	31,0	24,9
	Kaldest	3,9	9,70	4,7	9,6	5,2	9,4	5,0	9,6	5,2	9,9
Vindhastighet m/s						Time	Kast	Time	Kast	Time	Kast
	Middel					2,3		1,7		1,5	
	Maks					6,4	10,5	5,9	13,2	4,3	7,0
	Min					0,0	0,0	0,1	0,0	0,3	0,0
Vindretning frekvens (%)	Middel					Måned		Måned		Måned	
						199		184		200	
Luftfuktighet %	Middel					48		53			
Luftrykk mbar		Time									
	Middel	1014									
	Maks	1028									
	Min	1000									

Vindhastighet, Kast: Gulskogen og Vårveien er dette gjennomsnitt over 1 minutt, Marienlyst maks over 2 sek periode.

Vindretning er oppgitt i frekvens dvs hyppigst forekommende vindretning / hovedvindretning denne måned

Helsetjenesten
Miljørettet helsevern

Engene 1 3008 Drammen
Tlf. 03008 Faks 32 04 68 30
www.drammen.kommune.no
Org.nr. 939 214 895

Tabell 2: Målestasjonen for meteorologi på Berskau(DNMI, www.Yr.no)

Temperatur(°C)				Nedbør(mm)			Vind(m/s)		
Gjennomsnitt	Normal	Varmest	Kaldest	Totalt	Normal	Mest på ett døgn	Gjennomsnitt	Sterkest vind	

Ingen målinger denne måned grunnet byggeaktivitet ved masten.

Tabell 3: Maksimal time, maksimal døgn, antall timer og døgn over anbefalt kvalitetskriterie og grenseverdi for PM₁₀ og NO₂. Alle konsentrasjoner i µg/m³.

Komponent	Målestasjon	Maksimal time µg/ m ³		Maksimal døgn µg/ m ³		Antall timer over kvalitetskriterie NO ₂ 100 µg/m ³		Antall døgn over kvalitetskriterie PM ₁₀ 35 µg/m ³ NO ₂ 75 µg/m ³		Antall over grenseverdi PM ₁₀ 50 µg/m ³ 35 døgn pr år 2005 NO ₂ 200 µg/m ³ 18 timer pr år 2010 Denne Måned Til nå i år	
		2009	2008	2009	2008	2009	2008	2009	2008	Måned	Til nå i år
		PM ₁₀	Nedre Storgate	61,8	59,4	29,7	28,9			0	0
PM ₁₀	Vårveien	49,0	155,0	35,7	28,8			1	0	0	15
PM ₁₀	Bangeløkka	62,2	-	36,0	-			1	-	0	11
NO ₂	Drammenselva	91,0	105,8	27,1	37,5	0	1	0	0	0	0
NO ₂	Grev Wedel pl	94,2	109,1	32,1	38,3	0	1	0	0	0	0
NO ₂	Vårveien 1	87,3	88,0	42,3	43,9	0	0	0	0	0	5
NO ₂	Vårveien 2	44,7	80,3	24,2	27,3	0	0	0	0	0	0
NO ₂	Bangeløkka	-	-	-	-	-	-	-	-	-	0

- Betyr at det ikke er angitt grenseverdi, ikke er foretatt målinger, målingene er ikke av god nok kvalitet, instrumentfeil eller instrumentet har vært til service.

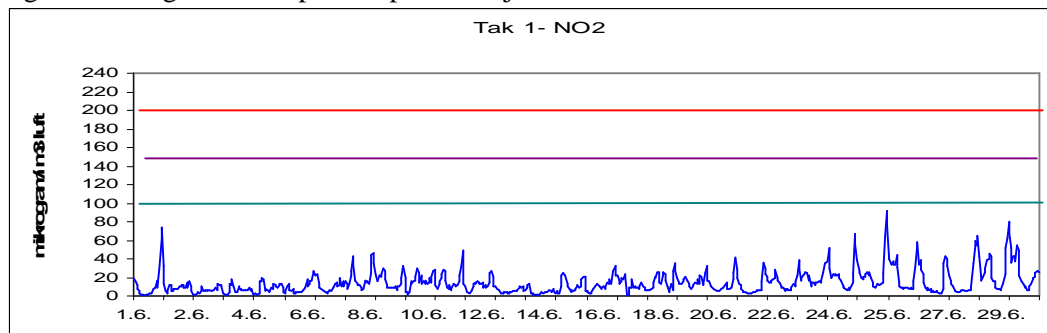
- Bangeløkka :Målestasjonen er plassert i krysset Treschovgate (blindgate) – Bjørnstjerne Bjørnsonsgate.
- Bakgrunnsstasjon tak; Nedre Storgate tak, Drammenselva (Tollbugata – Nedre Storgate), Grev Wedel pl (Grev Wedel – Nedre Storgate)
- Vårveien 1: Fra P-plass Rimi retning ut av Drammen diagonalt over Rosenkrantzgata.
- Vårveien 2: Fra P-plass Rimi retning Åssiden skole diagonalt over Rosenkrantzgata stolpe i Vårveien ved barnehagen.
- *Lav datadekning.

Tabell 4: Månedsgjennomsnitt av nitrogendioksid (NO₂) og svevestøv (PM₁₀).

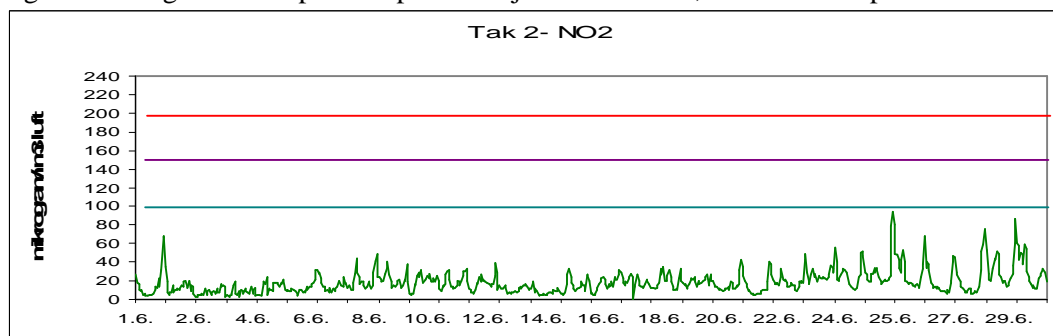
Måned (årnmnd)	Takstasjon Drammenselva	Takstasjon Grev Wedels pl	Takstasjon Nedre Storgate	Gatestasjon Strekning 1	Gatestasjon Strekning 2		SVB Gate	
	Str.1	Str.2		Vårveien	Vårveien		Bangeløkka (Bjørnstjerne Bjørnsonsgate)	
	NO ₂	NO ₂	PM ₁₀	NO ₂	NO ₂	PM ₁₀	NO ₂	PM ₁₀
0806	15,0	14,8	15,1	32,0	15,4	17,1	-	-
0807	10,7	8,9	12,7	18,4	8,3	13,8	-	-
0808	13,2	11,9	10,4	28,0	15,1	13,1	-	-
0809	19,5	19,4	12,7	38,1	25,3	16,5	-	-
0810	26,1	28,2	12,4	47,4	33,0	18,9	62,4	20,9
0811	37,8	40,8	18,8	58,0	46,2	28,9	66,8	29,4
0812	38,3	41,4	13,9	56,9	45,3	21,6	43,4	19,1
0901	43,4	46,5	15,0	65,7	54,3	25,2	52,7	28,2
0902	51,4	55,2	14,4	72,6	55,2	23,5	54,4	21,7
0903	36,6	40,7	16,5	60,2	45,4	26,7	61,2	33,3
0904	30,1	34,5	20,2	44,3	29,2	38,2	51,7	33,2
0905	19,6	23,4	12,0	28,1	17,3	19,5	49,6	20,9
0906	14,6	18,7	13,4	27,0	15,1	14,9	-	18,9

FIGURER

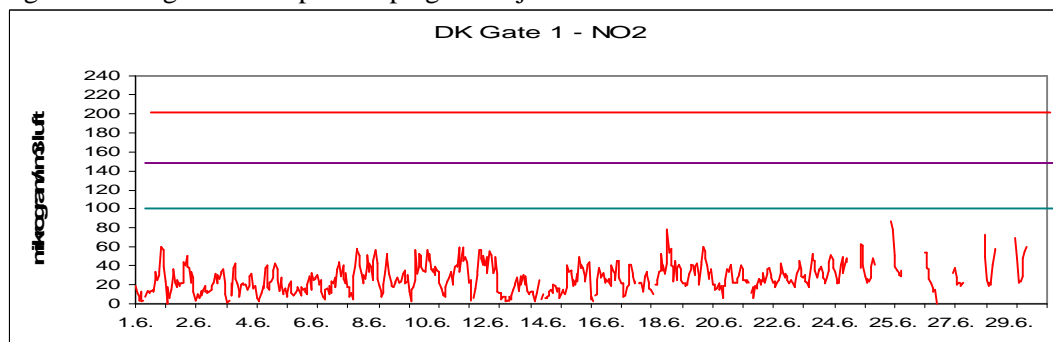
Figur 1: Nitrogendioksid pr time på takstasjonen i sentrum, Drammenselva



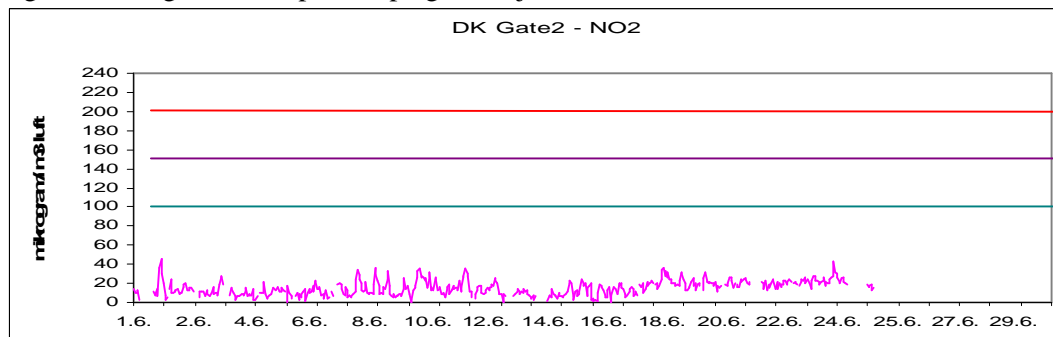
Figur 2: Nitrogendioksid pr time på takstasjonen i sentrum, Grev Wedels plass



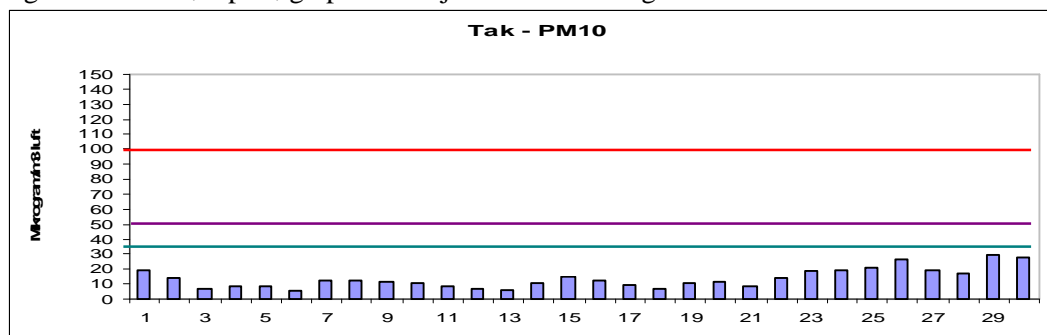
Figur 3: Nitrogendioksid pr time på gatestasjonen til Drammen kommune Vårveien 1.



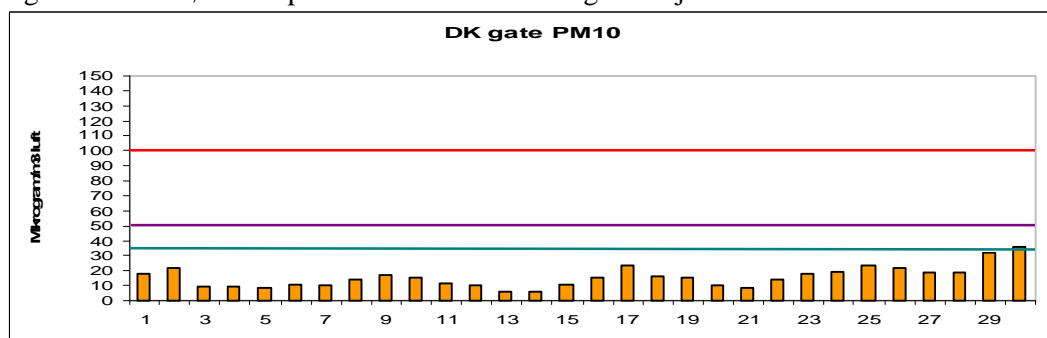
Figur 4: Nitrogendioksid pr time på gatestasjonen til Drammen kommune Vårveien 2.



Figur 5: Svevestøv pr døgn på takstasjonen Nedre Storgate



Figur 6: Svevestøv målt på Drammen kommunes gatestasjon.



Figur 7: Svevestøv målt på Statens Vegvesens gatestasjon Bangeløkka

