



DRAMMEN
KOMMUNE

MÅNEDSRAPPORT LUFTFORURENSNING

Juni 2012

Måleresultater

Målingene er ikke endelig kvalitetssikret noe som kan medføre endringer i resultatene.

Som forventet ut fra årstiden var konsentrasjonene generelt lave denne måneden. Mye nedbør og høye vindhastigheter har bidratt til de lave konsentrasjonene.

Maksimal timeverdi av svevestøv på Bangeløkka var noe høyere sammenlignet med i fjor. Det var tilsvarende for nitrogendioksid på bakgrunnsstasjonen(Drømmenselva og Grev Wedelspl.).

De andre målingene lå lavere sammenlignet med i fjor. Manglende måleresultater av nitrogendioksid på gatestasjonen Vårveien skyldes instrumentfeil.

Meteorologi

Det er 3 stasjoner i Drammen som måler meteorologi og drives av Helsetjenesten i Drammen kommune. Dette er Marienlyst, Gulskogen og Vårveien. I tillegg har DNMI (meteorologisk institutt) en målestasjon på Berskau.

Tabell 1 Meteorologiske målinger

Stasjon ⇒		Gulskogen						Marienlyst		Vårveien	
		2 meter		10 meter		25 meter		Time	døgn	Time	døgn
Komponent ↓		Time	døgn	Time	døgn	Time	døgn	Time	døgn	Time	døgn
Temperatur °C	Middel	13,4		13,5		13,3		13,9		13,6	
	Varmest	21,9	16,70	21,7	16,8	21,3	16,7	22,5	17,3	22,0	17,0
	Kaldest	4,9	8,70	4,9	8,6	4,7	8,3	5,1	9,4	4,5	8,6
Vindhastighet m/s						Time	Kast	Time	Kast	Time	Kast
	Middel					2,4		1,6		1,6	
	Maks					7,0	9	5,1	8,1	4,9	7,0
	Min					0,4	0	0,3	0	0,3	0
						Måned		Måned		Måned	
Vindretning frekvens (%)	Middel					ØSØ		SSØ		SSØ	
Luftfuktighet %	Middel					60		67			
Luftrykk mbar		Time									
	Middel	1007									
	Maks	1020		Nedbør Totalt	99 mm						
	Min	998		Maks døgn	17 mm 18.jun						

Vindhastighet, Kast: Dette er gjennomsnitt over 1 minutt

Helsetjenesten
Miljørettet helsevern

Engene 1 3008 Drammen
Tlf. 03008 Faks 32 04 68 30
www.drammen.kommune.no
Org.nr. 939 214 895

Tabell 2: Målestasjonen for meteorologi på Berskau(DNMI, www.Yr.no)

Denne måned	Temperatur(°C)						Nedbør(mm)				Vind(m/s)		
	Gjennomsnitt	Normal	Varmest		Kaldest		Totalt	Normal	Mest på ett døgn		Gjennomsnitt	Sterkest vind	
Jun.11	15,9	15,6	27,6	3.jun	6,4	13.jun	153	51	28	18.jun	2,0	7,6	2.jun
Jun.12	13,7	15,6	22,9	21.jun	4,6	01.jun	69	51	10	30.jun		5,2	13.jun

Tabell 3: Maksimal time, maksimal døgn, antall timer og døgn over anbefalt kvalitetskriterie og grenseverdi for PM₁₀ og NO₂. Alle konsentrasjoner i µg/m³.

Komponent	Målestasjon	Maksimal time µg/ m ³		Maksimal døgn µg/ m ³		Antall timer over kvalitetskriterie NO ₂ 100 µg/m ³		Antall døgn over kvalitetskriterie PM ₁₀ 35 µg/m ³ NO ₂ 75 µg/m ³		Antall over grense: PM ₁₀ 50 µg/m ³ 35 døgn pr år NO ₂ 200 µg/m ³ 18 timer per år		
		Juni		Juni		Juni		Juni		Juni		Sum
		2012	2011	2012	2011	2012	2011	2012	2011	2012	2011	2012
PM ₁₀	Nedre Storgate	39,9	61,8	20,2	22,8			0	0	0	0	1
PM ₁₀	Vårveien	43,1	184,3	20,0	33,1			0	0	0	0	14
PM ₁₀	Bangeløkka	72,3	50,7	24,7	24,8			0	0	0	0	20
NO ₂	Drammenselva	81,9	63,0	25,3	29,2	0	0	0	0	0	0	0
NO ₂	Grev Wedel pl	90,4	69,1	31,8	34,0	0	0	0	0	0	0	0
NO ₂	Vårveien 1	73,3	75,6	34,1	32,1	0	0	0	0	0	0	2
NO ₂	Vårveien 2	54,5	63,4	29,3	27,0	0	0	0	0	0	0	1
NO ₂	Bangeløkka	87,0	102,8	48,2	63,0	0	2	0	0	0	0	0

- Betyr at det ikke er angitt grenseverdi, ikke er foretatt målinger, målingene er ikke av god nok kvalitet, instrumentfeil eller instrumentet har vært til service.
- Bangeløkka :Målestasjonen er plassert i krysset Treschovgate (blindgate) – Bjørnstjerne Bjørnsonsgate.
- Bakgrunnsstasjon tak; Nedre Storgate tak, Drammenselva (Tollbugata – Nedre Storgate), Grev Wedel pl (Grev Wedel – Nedre Storgate)
- Vårveien 1: Fra P-plass Rimi retning ut av Drammen mot Åssiden kirke og langsmed Rosenkrantzgata.
- Vårveien 2: Fra P-plass Rimi retning Åssiden skole diagonalt over Rosenkrantzgata stolpe i Vårveien ved barnehagen.
- *Lav datadekning grunnet feil med instrumentet.

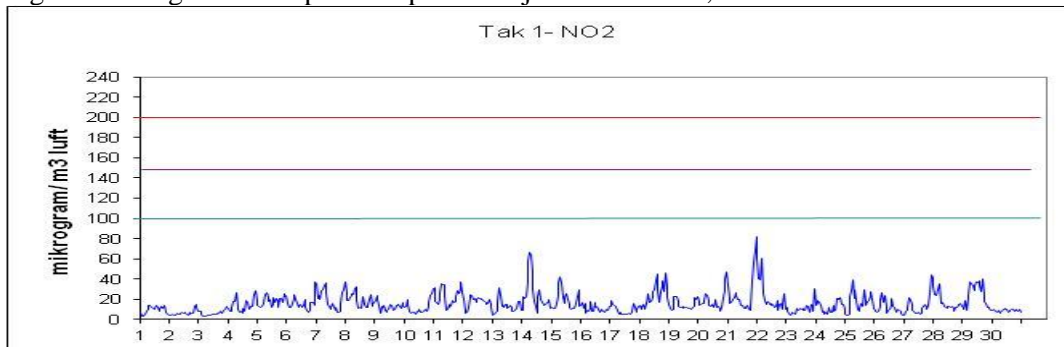
Tabell 2: Månedsgjennomsnitt av nitrogendioksid (NO₂) og svevestøv (PM₁₀).

Måned (åamm)	Takstasjon Drammenselva Strekning.1	Takstasjon Grev Wedels pl Strekning.2	Takstasjon Nedre Storgate	Gatestasjon Strekning 1 Vårveien	Gatestasjon Strekning 2 Vårveien	Gatestasjon Vårveien	SVB Gate Bangeløkka (Bjørnstjerne Bjørnsonsgate)
	NO ₂	NO ₂	PM ₁₀	NO ₂	NO ₂	PM ₁₀	NO ₂ PM ₁₀
1106	15,3	18,0	11,4	19,1	17,3	16,0	34,9 14,6
1107	11,7	13,5	11,3	17,3	13,9	15,5	29,0 14,1
1108	16,4	18,7	11,3	23,2	20,1	16,0	37,2 15,8
1109	19,8	22,8	12,3	30,1	25,8	15,0	37,8 18,3
1110	25,2	29,3	14,5	34,0	32,1	19,9	40,4 19,5
1111	22,9	27,2	17,6	39,4	36,3	29,4	37,8 33,0
1112	34,4	40,5	13,9	50,7	48,7	21,7	50,1 23,4
1201	38,7	43,8	13,3	52,8	52,2	21,4	52,7 20,7
1202	44,6	47,3	15,7	57,0	54,7	24,9	59,0 26,5
1203	34,4	40,6	27,0	39,0	34,4	42,9	45,0 57,7
1204	24,0	31,0	10,4	25,8	23,1	17,2	36,7 24,9
1205	19,0	25,6	13,7	23,8	19,3	17,2	33,0 21,8
1206	15,7	21,7	11,6	22,4	18,0	12,7	33,8 16,2

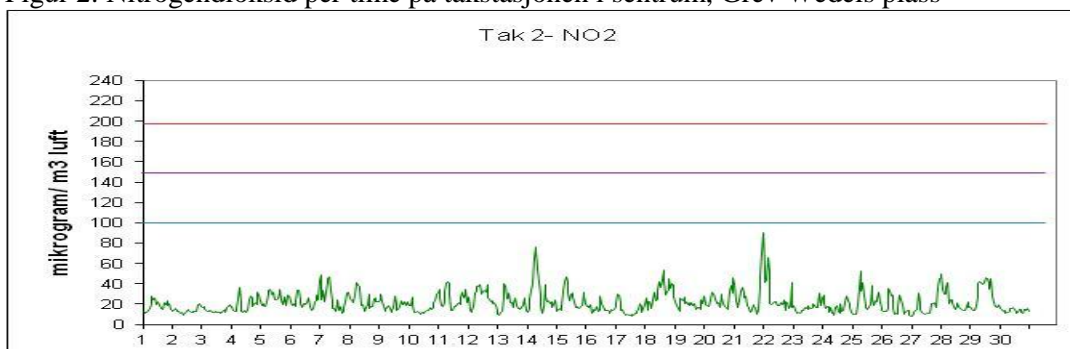
- ingen data eller for lav datadekning til å lage månedsmiddel *Lav datadekning grunnet feil med instrumentet

FIGURER

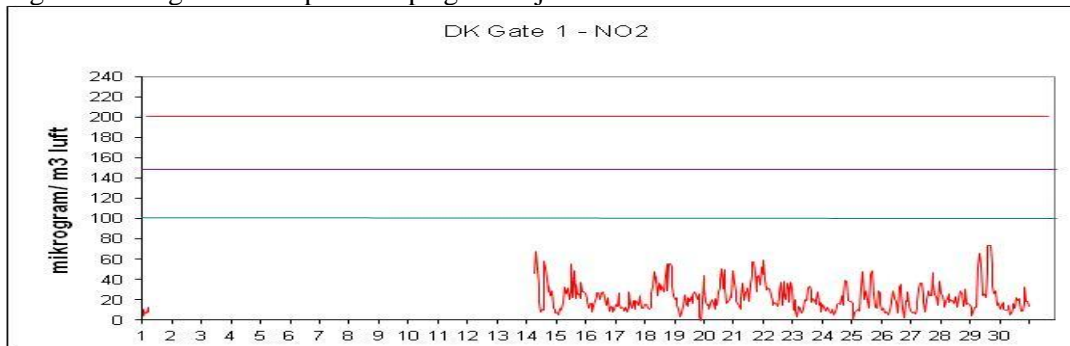
Figur 1: Nitrogendioksid per time på takstasjonen i sentrum, Drammenselva



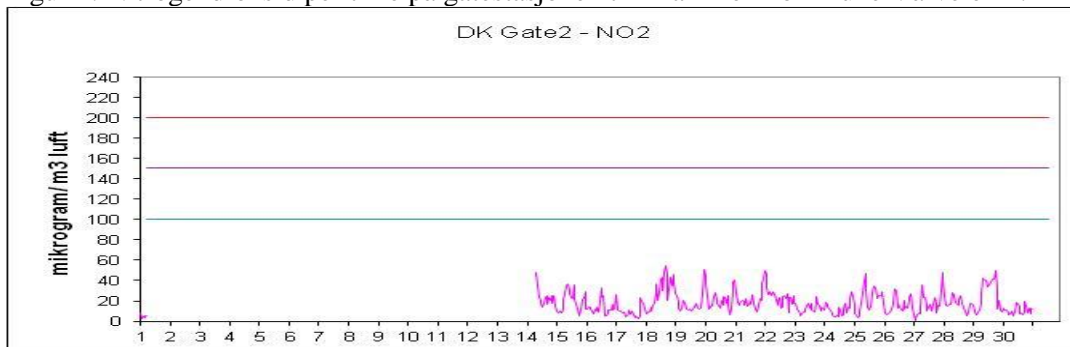
Figur 2: Nitrogendioksid per time på takstasjonen i sentrum, Grev Wedels plass



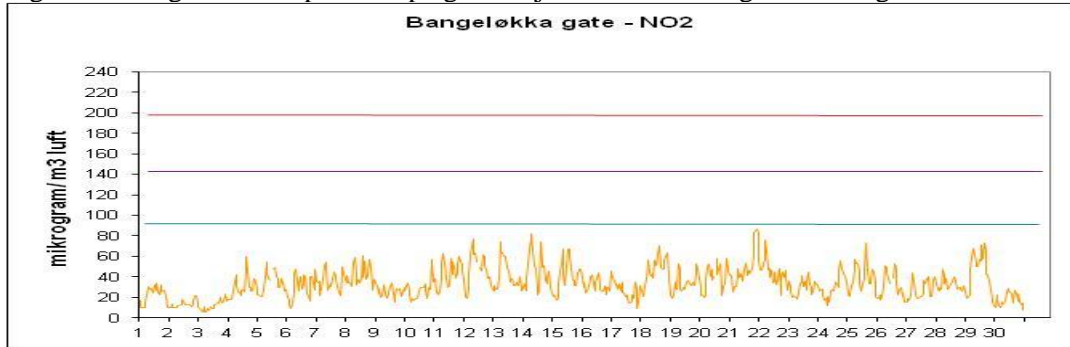
Figur 3: Nitrogendioksid per time på gatestasjonen til Drammen kommune Vårveien 1.



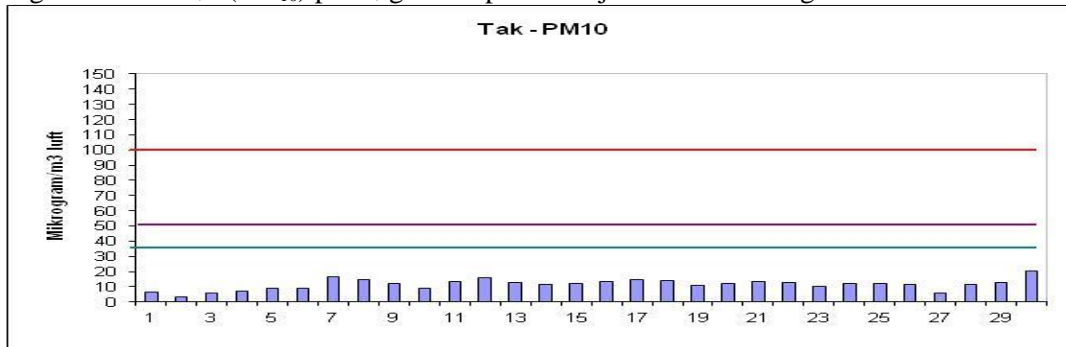
Figur 4: Nitrogendioksid per time på gatestasjonen til Drammen kommune Vårveien 2.



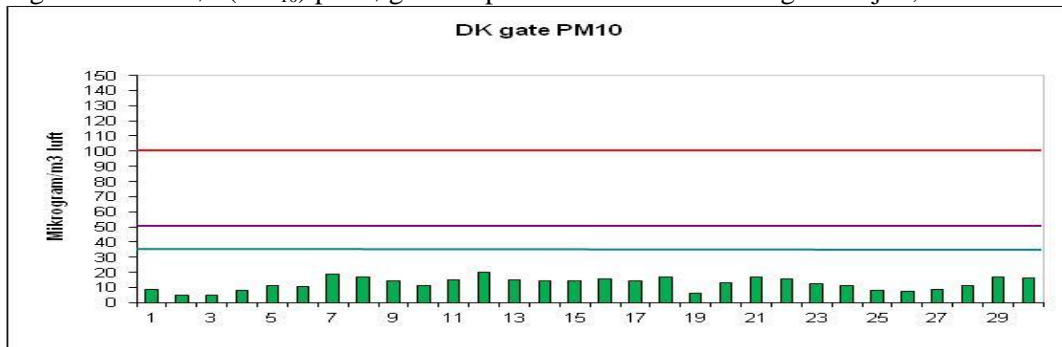
Figur 5: Nitrogendioksid per time på gatestasjon til Statens Vegvesen Bangeløkka



Figur 6: Svevestøv(PM₁₀) per døgn målt på takstasjonen Nedre Storgate



Figur 7: Svevestøv(PM₁₀) per døgn målt på Drammen kommunes gatestasjon, Vårveien.



Figur 8: Svevestøv(PM₁₀) per døgn målt på Statens Vegvesens gatestasjon Bangeløkka

