



# MÅNEDSRAPPORT LUFTFORURENSNING

## DRAMMEN KOMMUNE

### Mai 2005

#### Måleresultater

PM<sub>10</sub> målingen viser at SFT's anbefalte kvalitetskriterie kun ble overskredet på gatestasjonen på Bangeløkka. Dette er tilsvarende som i fjor. Det ble målt et døgn over grenseverdien i forurensningsforskriften ( 50 µg/m<sup>3</sup> 35 pr år 2005). Til nå er det registrert 52 døgn over grenseverdien.

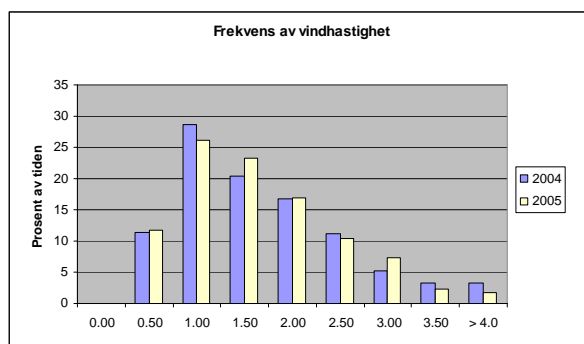
Målingene av NO<sub>2</sub> viste lavere verdier i år sammenlignet med i fjor. Det var ingen overskridelser av SFT's kvalitetskriterie ( 100 µg/m<sup>3</sup>).

#### Meteorologi

Tabell 1: Temperatur.

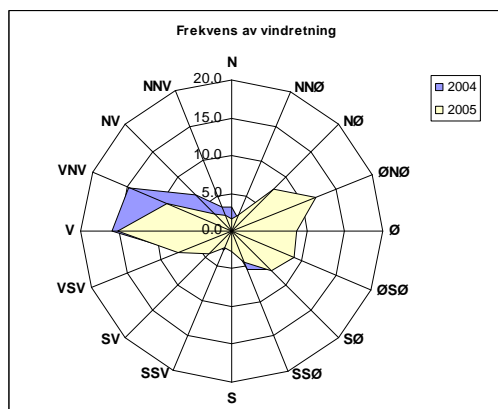
Temperatur	time	døgn	normalen
Middel temperatur	10,2		11,0
Varmeste temperatur	19,7	14,7	
Kaldeste temperatur	0,7	6,4	

Av tabell 1 ser en at temperaturen i år var kaldere enn normalen. Årets middeltemperatur var også kaldere enn i fjor hvor det ble målt middel på 12,8°C.



Figur A: Frekvens av vindhastighet.

I 38% av tiden var vindhastigheten under 1,5 m/s i år. Tilsvarende for i fjor var 40%. I år var det mindre vind i klassene 1,0-1,5, men mer vind i klassene 0,5 –1,0 og 1,5-2 m/s sammenlignet med i fjor.



Figur B: Frekvens av vindretning.

Figuren viser at det i år var hyppigst forekommende vindretning fra Vest. Hyppigst forekommende vind i fjor var fra også fra Vest.

Helsetjenesten  
Miljørettet helsevern

Engene 1 3008 Drammen  
Tlf. 03008 Faks 32 80 68 30  
Org.nr. 939 214 895

Tabell 2 Maksimal time, maksimal døgn, antall timer og døgn over anbefalt grense for PM<sub>10</sub> og NO<sub>2</sub> samt maksimal time og 8 time for ozon ( O<sub>3</sub> ) mg/m<sup>3</sup> .

Kom-Ponent	Målested	Maksimal time µg/ m <sup>3</sup>		Maksimal døgn µg/ m <sup>3</sup>		Antall timer over kvalitetskriterie NO <sub>2</sub> 100 µg/m <sup>3</sup>		Antall døgn over kvalitetskriterie PM <sub>10</sub> 35 µg/m <sup>3</sup> NO <sub>2</sub> 75 µg/m <sup>3</sup>	
		2005	2004	2005	2004	2005	2004	2005	2004
PM <sub>10</sub>	Nedre Storgate	<b>69,4*</b>	57,8	<b>21,7</b>	22,1	-	-	<b>0</b>	0
PM <sub>10</sub>	Vårveien	<b>85,6</b>	-	<b>34,5</b>	-	-	-	<b>0</b>	-
PM <sub>10</sub>	Bangeløkka	<b>176,0</b>	191,3	<b>52,9</b>	57,2	-	-	<b>10</b>	8
NO <sub>2</sub>	Drammenselva	<b>64,1</b>	80,2	<b>38,4</b>	48,5	<b>0</b>	0	<b>0</b>	0
NO <sub>2</sub>	Grev Wedel pl	<b>74,9</b>	88,3	<b>35,2</b>	47,4	<b>0</b>	0	<b>0</b>	0
NO <sub>2</sub>	Vårveien 1	-	-	-	-	-	-	-	-
NO <sub>2</sub>	Vårveien 2	-	-	-	-	-	-	-	-

- Betyr at det ikke er angitt grenseverdi, ikke er foretatt målinger, målingene er ikke av god nok kvalitet, instrumentfeil eller instrumentet har vært til service.

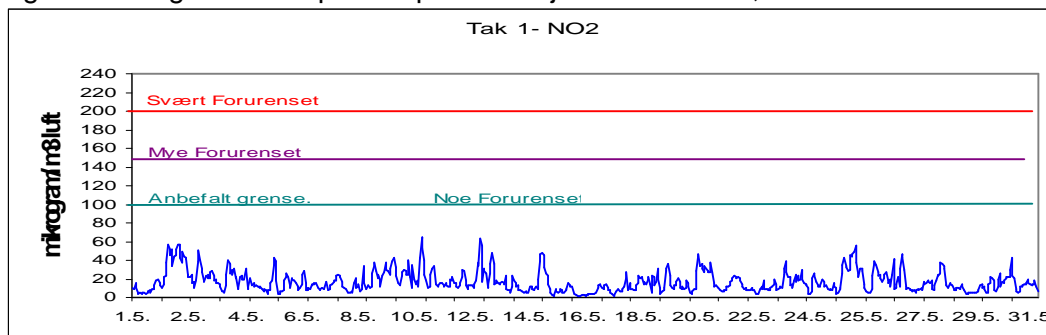
- Bangeløkka :Målestasjonen er plassert i krysset Treschovgate ( blindgate) – Bjørnstjerne Bjørnsonsgate.
- Vårveien 1: Fra P-plass Rimi retning ut av Drammen diagonalt over Rosenkrantzgata.
- Vårveien 2: Fra P-plass Rimi retning Åssiden skole diagonalt over Rosenkrantzgata stolpe i Vårveien ved barnehagen.
- \*Lav datadekning grunnet feil med instrumentet.

Tabell 3 Månedsgjennomsnitt av nitrogendioksid ( NO<sub>2</sub> ) og svevestøv ( PM<sub>10</sub> ).

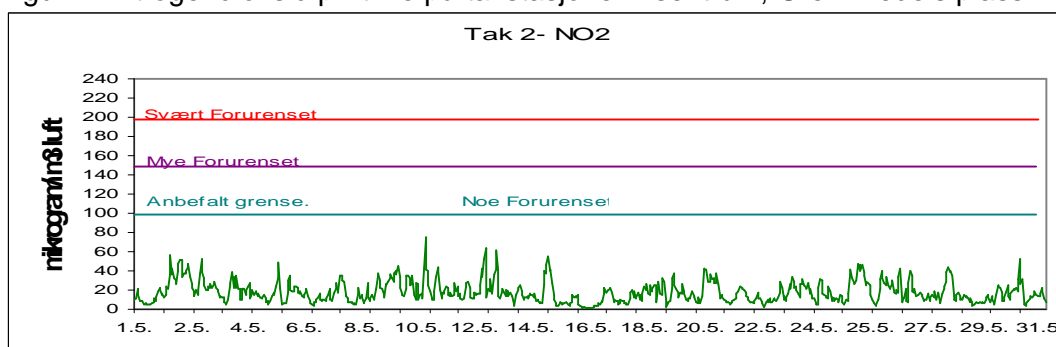
MND	Takstasjon Drammens elva	Takstasjon Grev Wedels pl	Takstasjon Nedre Storgate	Gatestasjon Strekning 1	Gatestasjon Strekning 2		SVB Gate	
	Str.1	Str.2		(Engene 110) 0412 Vårveien	(Engene 110) Fra 0412 Vårveien		Bangeløkka (Bjørnstjerne Bjørnsonsgate)	
	NO <sub>2</sub>	NO <sub>2</sub>	PM <sub>10</sub>	NO <sub>2</sub>	NO <sub>2</sub>	PM <sub>10</sub>	NO <sub>2</sub>	PM <sub>10</sub>
0403	39,2	40,9	27,4	-	71,3	33,6	115,3	51,7
0404	25,1	25,8	23,3	-	40,3	31,6	85,4	46,6
0405	17,2	18,9	11,9	-	31,8	12,7	69,0	31,8
0406	14,1	15,8	11,0	-	31,0	-	-	-
0407	12,5	14,3	10,7	-	20,5	-	-	16,6
0408	16,1	16,6	13,6	-	24,2	-	-	20,1
0409	20,0	22,9	13,6	-	30,0	-	-	22,6
0410	23,9	25,6	13,5	-	20,6	-	-	23,2
0411	35,8	38,7	18,0	-	46,2	-	-	31,5
0412	41,5	44,3	18,3	59,9	-	-	-	29,1
0501	33,2	35,3	20,3	57,6	50,5	-	-	40,0
0502	31,1	32,9	23,8	58,1	52,2	-	-	54,4
0503	35,1	37,3	22,0	47,2	39,9	-	-	48,4
0504	25,4	26,9	21,1	37,9	29,5	-	-	53,1
0505	17,0	18,0	13,9	16,2				30,5

## FIGURER

Figur 1: Nitrogendioksid pr time på takstasjonen i sentrum, Drammenselva



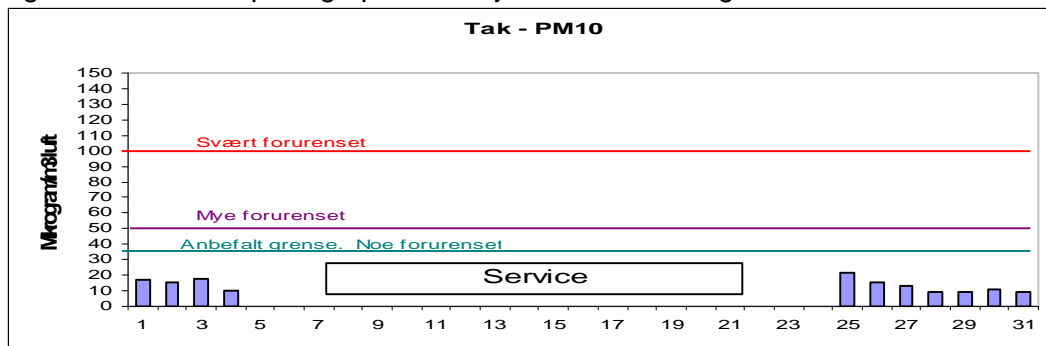
Figur 2: Nitrogendioksid pr time på takstasjonen i sentrum, Grev Wedels plass



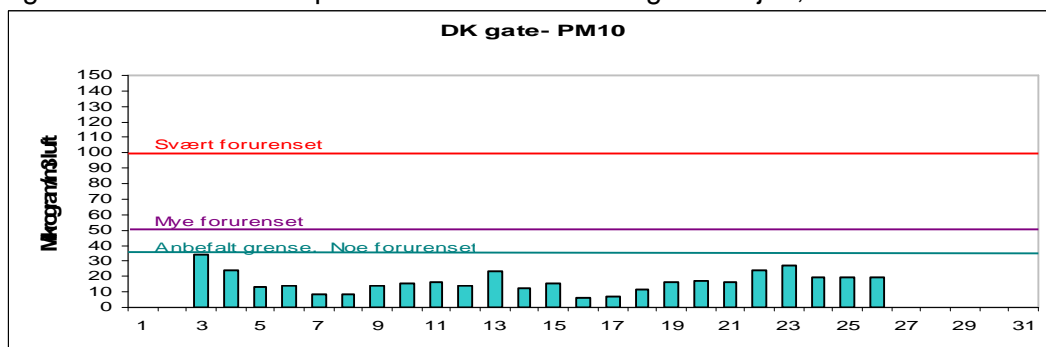
Figur 3: Nitrogendioksid pr time på gatestasjonen til Drammen kommune Vårveien 1.  
Ingen data

Figur 4: Nitrogendioksid pr time på gatestasjonen til Drammen kommune Vårveien 2.  
Ingen data

Figur 5: Svevestøv pr døgn på takstasjonen Nedre Storgate



Figur 6: Svevestøv målt på Drammen kommunes gatestasjon, Vårveien



Tekniske problemer gjør at data fra 27 mai ikke er hentet inn fra målestasjonen.

Figur 7: Svevestøv målt på gatestasjon til Statens vegvesen på Bangeløkka.

