



MÅNEDSRAPPORT LUFTFORURENSNING

DRAMMEN KOMMUNE

Mai 2006

Måleresultater

Det ble målt noe høyere konsentrasjoner av nitrogendioksid (NO_2) i år sammenlignet med i fjor på bakgrunnsstasjonen (Grev Wedels pl). Det var også få timer over SFT's anbefalte luftkvalitetskriterie for god luftkvalitet. Unntaket var målestasjonen på Bangeløkka. Her ble det målt 40 timer og 8 døgn over kriteriet for god luftkvalitet. Det er å bemerke at målingene ikke er endelig kvalitetssikrede.

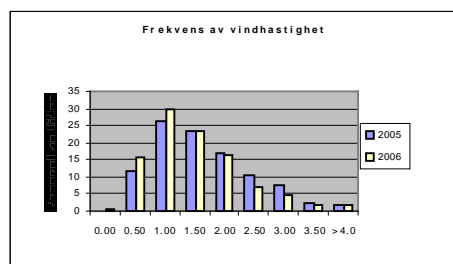
Konsentrasjonen av svevestøv, PM_{10} , var også høyere i år sammenlignet med i fjor. Bakgrunnsstasjonen (Nedre Storgate) hadde 2 døgn over SFT's anbefalte grense for god luftkvalitet, mens det i Vårveien var 12 døgn og på Bangeløkka 14 døgn over kriteriet hvorav 7 og 10 døgn var over grenseverdien i forurensningsforskriften ($50 \mu\text{g}/\text{m}^3$ 35 tillatte døgn pr år). Till nå i år er det målt 29 døgn over grenseverdien på Bangeløkka dvs at det er 6 døgn å gå på før tillatt antall døgn overskrides.

Meteorologi

Tabell 1: Temperatur.

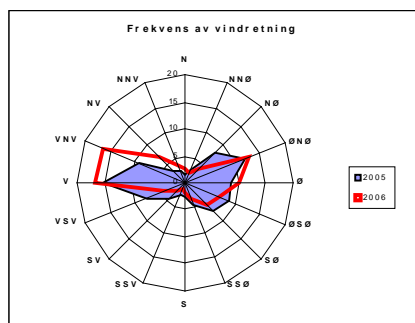
Temperatur	time	døgn	normalen
Middel temperatur	11,8		11,0
Varmeste temperatur	25,4	18,7	
Kaldeste temperatur	1,1	6,1	

Av tabell 1 ser en at temperaturen i år var varmere enn normalen. Årets middeltemperatur var også varmere enn i fjor hvor det ble målt middel på $10,2^\circ\text{C}$.



Figur A: Frekvens av vindhastighet.

I 46% av tiden var vindhastigheten under 1,5 m/s i år. Tilsvarende for i fjor var 38%. I år var det mer vind i klassene 0,5-1,0 og 1,0-1,5 m/s sammenlignet med i fjor.



Figur B: Frekvens av vindretning.

Figuren viser at det i år var hyppigst forekommende vindretning fra Vest (V). Hyppigst forekommende vind i fjor var fra også fra Vest (V).

Helsetjenesten
Miljørettet helsevern

Engene 1 3008 Drammen
Tlf. 03008 Faks 32 80 68 30
Org.nr. 939 214 895

Tabell 2 Maksimal time, maksimal døgn, antall timer og døgn over anbefalt grense for PM₁₀ og NO₂ samt maksimal time og 8 time for ozon (O₃) $\mu\text{g}/\text{m}^3$.

Komponent	Målested	Maksimal time $\mu\text{g}/\text{m}^3$		Maksimal døgn $\mu\text{g}/\text{m}^3$		Antall timer over kvalitetskriterie NO ₂ 100 $\mu\text{g}/\text{m}^3$		Antall døgn over kvalitetskriterie PM ₁₀ 35 $\mu\text{g}/\text{m}^3$ NO ₂ 75 $\mu\text{g}/\text{m}^3$	
		2006	2005	2006	2005	2006	2005	2006	2005
PM ₁₀	Nedre Storgate	85,1	69,4*	37,6	21,7	-	-	2	0
PM ₁₀	Vårveien	165,1	85,6	73,4	34,5	-	-	12	0
PM ₁₀	Bangeløkka	215,4	176,0	104,0	52,9	-	-	14	10
NO ₂	Drammenselva	-	64,1	-	38,4	-	0	-	0
NO ₂	Grev Wedels pl	100,9	74,9	46,4	35,2	1	0	0	0
NO ₂	Vårveien 1	107,0	-	56,8	-	3	-	0	-
NO ₂	Vårveien 2	108,3	-	44,6	-	1	-	0	-
NO ₂	Bangeløkka	123,4	-	82,1	-	40	-	8	-

- Betyr at det ikke er angitt grenseverdi, ikke er foretatt målinger, målingene er ikke av god nok kvalitet, instrumentfeil eller instrumentet har vært til service.

- Bangeløkka :Målestasjonen er plassert i krysset Treschowgate (blindgate) – Bjørnstjerne Bjørnsonsgate.
- Vårveien 1: Fra P-plass Rimi retning ut av Drammen diagonalt over Rosenkrantzgata.
- Vårveien 2: Fra P-plass Rimi retning Åssiden skole diagonalt over Rosenkrantzgata stolpe i Vårveien ved barnehagen.
- *Lav datadekning grunnet feil med instrumentet.

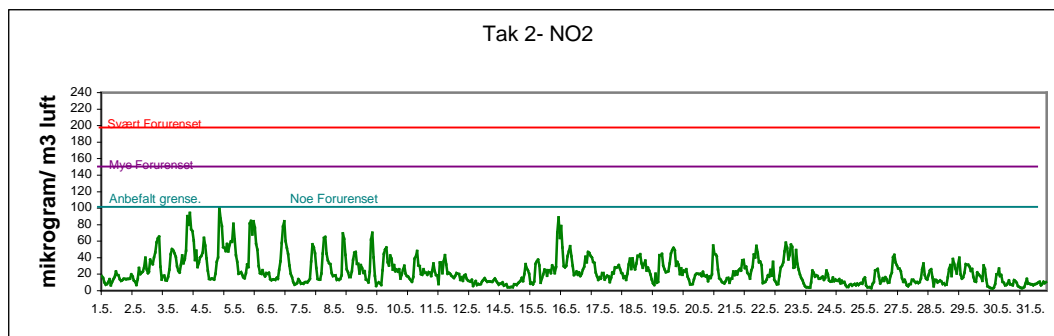
Tabell 3 Månedsgjennomsnitt av nitrogendioksid (NO₂) og svevestøv (PM₁₀).

MND	Takstasjon Drammens elva	Takstasjon Grev Wedels pl	Takstasjon Nedre Storgate	Gatestasjon Strekning 1	Gatestasjon Strekning 2		SVB Gate	
	Str.1	Str.2		Vårveien	Vårveien		Bangeløkka (Bjørnstjerne Bjørnsonsgate)	
	NO ₂	NO ₂	PM ₁₀	NO ₂	NO ₂	PM ₁₀	NO ₂	PM ₁₀
0505	17,0	18,0	13,9	16,2			-	30,5
0506	15,9	16,7	13,4	23,7	17,1	17,3	-	26,3
0507	12,6	12,9	12,5	19,7	13,5	16,1	-	18,7
0508	13,0	14,3	12,5	20,3	14,4	20,3	-	15,4
0509	20,4	21,8	15,1	26,5	19,8	18,9	-	24,4
0510	27,5	29,3	21,9	35,0	29,6	28,3	-	31,3
0511	32,8	34,5	21,3	43,4	37,7	36,9	-	-
0512	37,0	40,3	17,5	45,2	38,8	27,7	-	-
0601	36,5	39,8	17,8	44,7	37,1	26,7	50,2	-
0602	46,0	49,8	20,2	62,6	54,0	31,8	64,0	32,9
0603	44,0	48,7	20,5	66,2	54,3	35,7	77,6	35,4
0604	36,2	27,0	19,0	44,0	36,6	41,0	69,5	46,1
0605	-	23,8	14,4	39,2	30,1	31,3	66,3	38,9

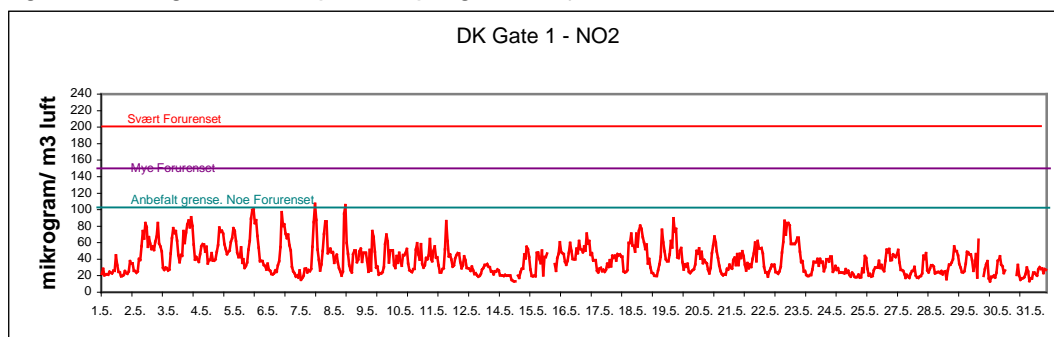
FIGURER

Figur 1: Nitrogendioksid pr time på takstasjonen i sentrum, Drammenselva
Ingen målinger

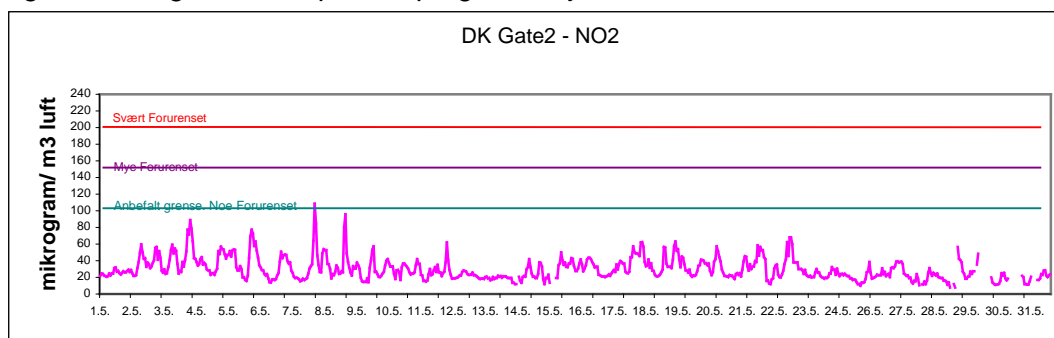
Figur 2: Nitrogendioksid pr time på takstasjonen i sentrum, Grev Wedels plass



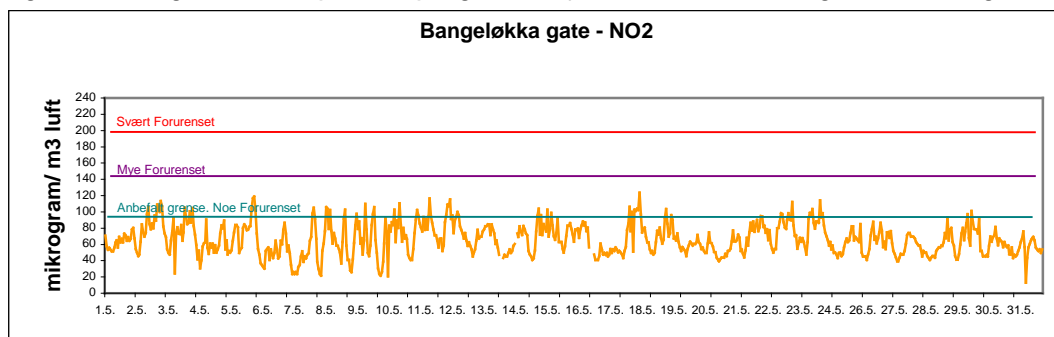
Figur 3: Nitrogendioksid pr time på gatestasjonen til Drammen kommune Vårveien 1.



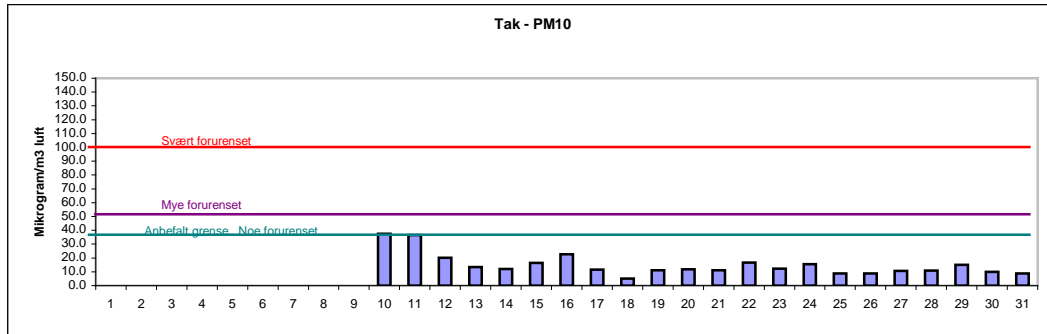
Figur 4: Nitrogendioksid pr time på gatestasjonen til Drammen kommune Vårveien 2.



Figur 5: Nitrogendioksid pr time på gatestasjonen til Statens vegvesen, Bangeløkka

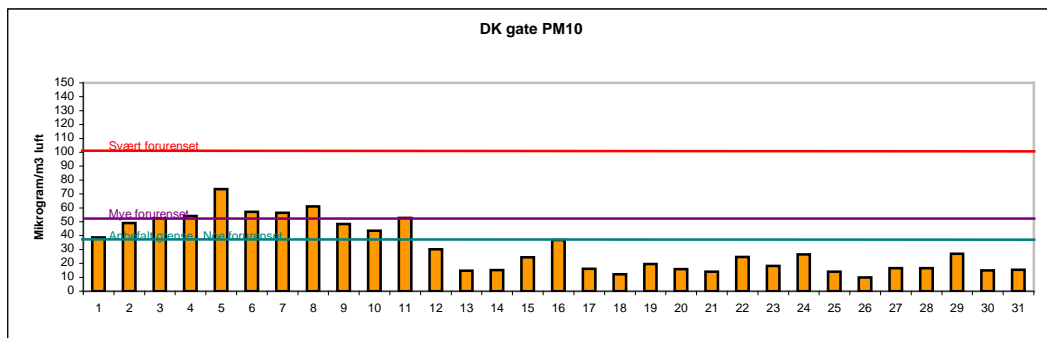


Figur 6: Svevestøv pr døgn på takstasjonen Nedre Storgate



Service til og med 9 mai.

Figur 7: Svevestøv målt på Drammen kommunes gatestasjon.



Figur 8: Svevestøv målt på Statens vegvesens gatestasjon på Bangeløkka.

