

MÅNEDSRAPPORT LUFTFORURENSNING



DRAMMEN
KOMMUNE

Mai 2008

Måleresultater

Målingene er ikke endelig kvalitetssikret noe som kan medføre endringer i resultatene.

Nitrogendioksid (NO₂)

Målingene viser høyere verdier denne måneden samt flere timer over SFT anbefalte kvalitetskriterie for god luft(100 µg/m³) sammenlignet med i fjor. Hovedårsaken til dette er meteorologiske forskjeller. Målingene på Bangeløkka ligger høyt i forhold til Vårveien(Rosenkrantzgata). Årsaken kan være at trafikken på E-18 i perioder kjøres i Bjørnstjerne Bjørnsonsgate grunnet veiarbeider.

Svevestøv

I vårveien ble det målt høyere maksimalkonsentrasjoner sammenlignet med i fjor. De andre stasjonen hadde lavere verdier. Det var spesielt kvelden den 7 mai som hadde høye konsentrasjoner med maksimal timemiddel på 560,9 µg/m³. Vi har ikke funnet årsaken til de høye konsentrasjonen denne kvelden. Det er ingen måleverdier frem til 14 mai for målestasjonen Nedre Storgate grunnet hovedservice.

Meteorologi

Det er 3 stasjoner i Drammen som måler meteorologi og drives av Helsetjenesten i Drammen kommune. Dette er Marienlyst, Gulskogen og Vårveien(gatestasjon). I tillegg har DNMI (meteorologisk institutt) en målestasjon på Berskau.

Tabell 1 Meteorologiske målinger

Stasjon ⇒		Gulskogen						Marienlyst		Vårveien	
		2 meter		10 meter		25 meter		Time	døgn	Time	døgn
Komponent ↓		Time	døgn	Time	døgn	Time	døgn				
Temperatur °C	Middel	12,1		12,3		12,2		12,4		11,3	
	Varmest	27,1	20,10	27,1	20,4	26,7	20,4	26,8	20,4	25,9	19,2
	Kaldest	-0,1	5,60	0,3	5,6	0,3	5,4	0,4	5,5	-0,9	4,7
Vindhastighet m/s						Time	Kast	Time	Kast	Time	Kast
	Middel					3,6		1,7		1,3	
	Maks					9,8	15,6	4,7	7,5	3,9	6
	Min					0	0	0	0	0	0
						Måned		Måned		Måned	
Vindretning frekvens (%)	Middel					179		179		179	
Luftfuktighet %	Middel					48,9		56,0			
Luftrykk mbar		Time									
	Middel	1019									
	Maks	1030									
	Min	1001									

Vindhastighet, Kast: Gulskogen og Vårveien er dette gjennomsnitt over 1 minutt, Marienlyst gjennomsnitt over 5 minutt.

Vindretning er oppgitt i frekvens dvs hyppigst forekommende vindretning / hovedvindretning denne måned

Helsetjenesten
Miljørettet helsevern

Engene 1 3008 Drammen
Tlf. 03008 Faks 32 04 68 30
www.drammen.kommune.no
Org.nr. 939 214 895

Tabell 2 Maksimal time, maksimal døgn, antall timer og døgn over anbefalt kvalitetskriterie og grenseverdi for PM₁₀ og NO₂. Alle konsentrasjoner i µg/m³.

Komponent	Målestasjon	Maksimal time µg/ m ³		Maksimal døgn µg/ m ³		Antall timer over kvalitetskriterie NO ₂ 100 µg/m ³		Antall døgn over kvalitetskriterie PM ₁₀ 35 µg/m ³ NO ₂ 75 µg/m ³		Antall over grenseverdi PM ₁₀ 50 µg/m ³ 35 døgn pr år 2005 NO ₂ 200 µg/m ³ 18 timer pr år 2010 Denne Måned Til nå i år			
		2008	2007	2008	2007	2008	2007	2008	2007	2008	2007	2008	2007
		PM ₁₀	Nedre Storgate	49,1	80,9	27,3	25,7			0	0	0	0
PM ₁₀	Vårveien	560,9	217,7	62,4	40,6			3	3	1	6		
PM ₁₀	Bangeløkka	68,4	129,5	39,1	42,7			1	1	0	12		
NO ₂	Drammenselva	116,3	85,5	46,2	30,9	5	0	0	0	0	0	0	0
NO ₂	Grev Wedel pl	117,7	80,7	44,7	32,0	2	0	0	0	0	0	0	0
NO ₂	Vårveien 1	115,8	84,2	61,4	45,8	2	0	0	0	0	0	0	0
NO ₂	Vårveien 2	88,5	61,5	39,1	28,9	0	0	0	0	0	0	0	0
NO ₂	Bangeløkka	124,0	98,6	78,9	42,8	18	0	2	0	0	0	0	0

- Betyr at det ikke er angitt grenseverdi, ikke er foretatt målinger, målingene er ikke av god nok kvalitet, instrumentfeil eller instrumentet har vært til service.

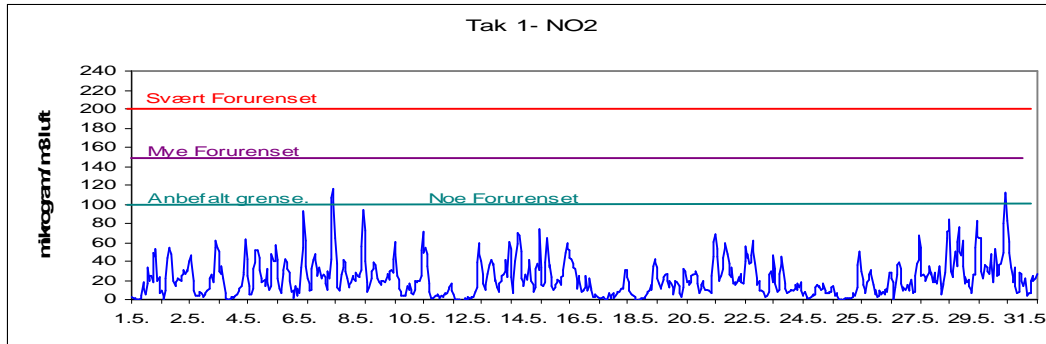
- Bangeløkka :Målestasjonen er plassert i krysset Treschovgate (blindgate) – Bjørnstjerne Bjørnsonsgate.
- Bakgrunnsstasjon tak; Nedre Storgate tak, Drammenselva (Tollbugata – Nedre Storgate), Grev Wedel pl (Grev Wedel – Nedre Storgate)
- Vårveien 1: Fra P-plass Rimi retning ut av Drammen diagonalt over Rosenkrantzgata.
- Vårveien 2: Fra P-plass Rimi retning Åssiden skole diagonalt over Rosenkrantzgata stolpe i Vårveien ved barnehagen.
- *Lav datadekning grunnet feil med instrumentet.

Tabell 3 Månedsgjennomsnitt av nitrogen dioksid (NO₂) og svevestøv (PM₁₀).

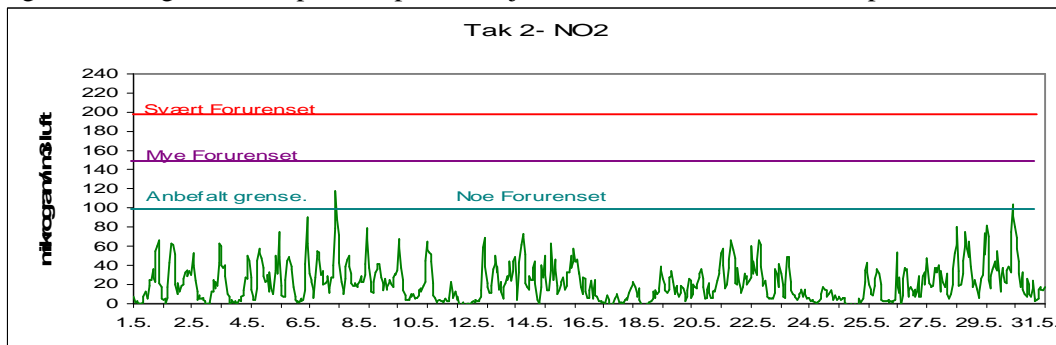
Måned (årsmnd)	Takstasjon Drammens elva	Takstasjon Grev Wedels pl	Takstasjon Nedre Storgate	Gatestasjon Strekning 1	Gatestasjon Strekning 2		SVB Gate	
	Str.1	Str.2		Vårveien	Vårveien		Bangeløkka (Bjørnstjerne Bjørnsonsgate)	
	NO ₂	NO ₂	PM ₁₀	NO ₂	NO ₂	PM ₁₀	NO ₂	PM ₁₀
0705	15,9	16,9	12,5	22,8	13,1	20,3	36,0	20,9
0706	16,5	16,5	16,2	25,4	13,2	27,0	44,9	21,5
0707	11,8	9,8	10,2	18,7	11,7	13,6	42,2	14,5
0708	15,8	13,0	13,9	22,5	14,4	18,9	41,4	19,5
0709	16,3	14,1	10,9	35,5	24,7	14,0	41,2	15,4
0710	32,8	29,6	16,0	48,9	37,0	25,3	71,5*	25,1*
0711	39,9	40,9	21,2	56,8	45,3	35,2	48,7	34,2
0712	41,4	42,9	14,9	55,7	45,7	26,0	46,0	14,9
0801	43,2	45,3	14,4	58,3	48,7	22,8	55,1	18,8
0802	39,9	41,2	17,3	57,9	43,6	27,3	57,3	28,5
0803	24,5	26,4	15,9	41,3	31,9	23,8	54,0	28,8
0804	30,6	32,2	19,2	46,6	34,2	28,6	64,0	32,0
0805	22,3	22,0	15,8	41,4	27,5	21,8	58,4	19,3

FIGURER

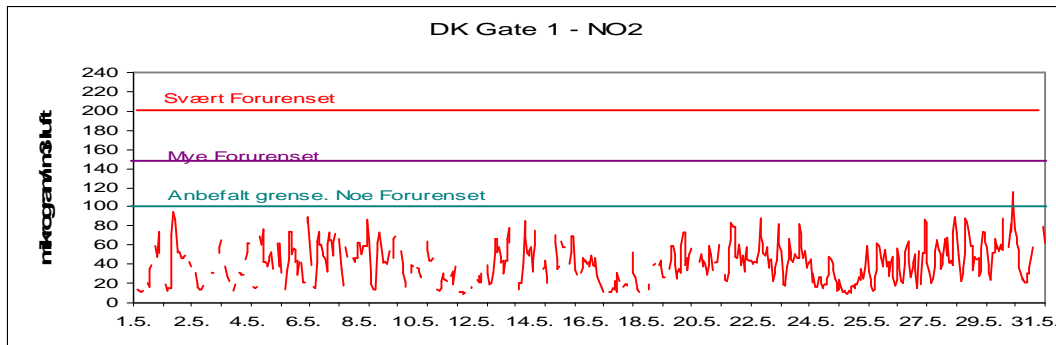
Figur 1: Nitrogendioksid pr time på takstasjonen i sentrum, Drammenselva



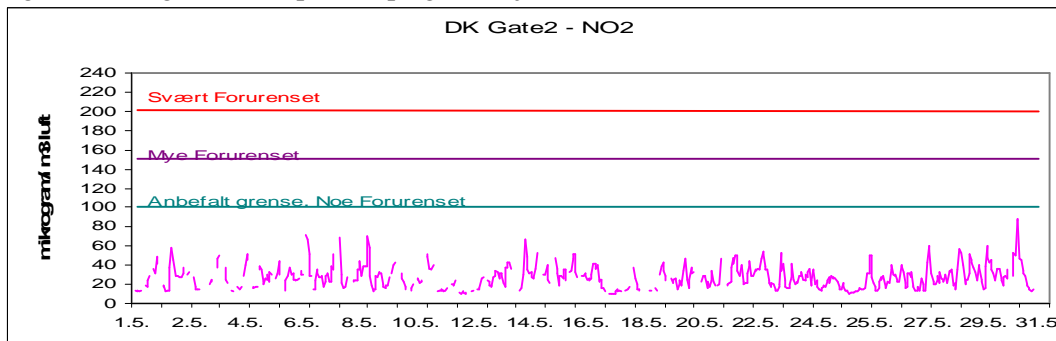
Figur 2: Nitrogendioksid pr time på takstasjonen i sentrum, Grev Wedels plass



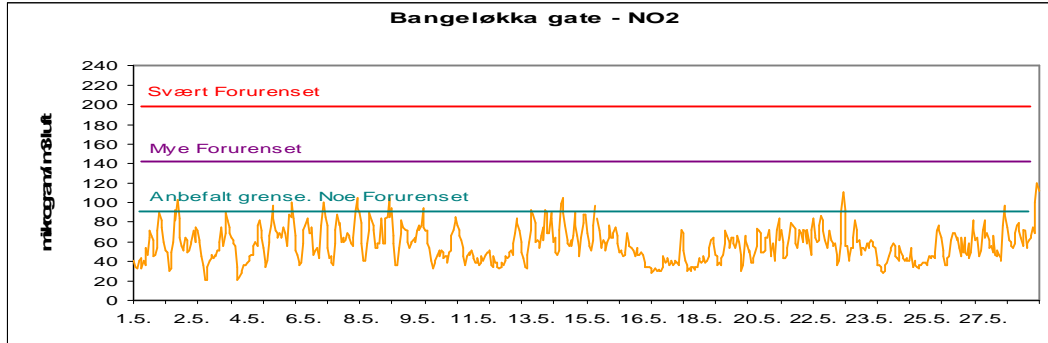
Figur 3: Nitrogendioksid pr time på gatestasjonen til Drammen kommune Vårveien 1.



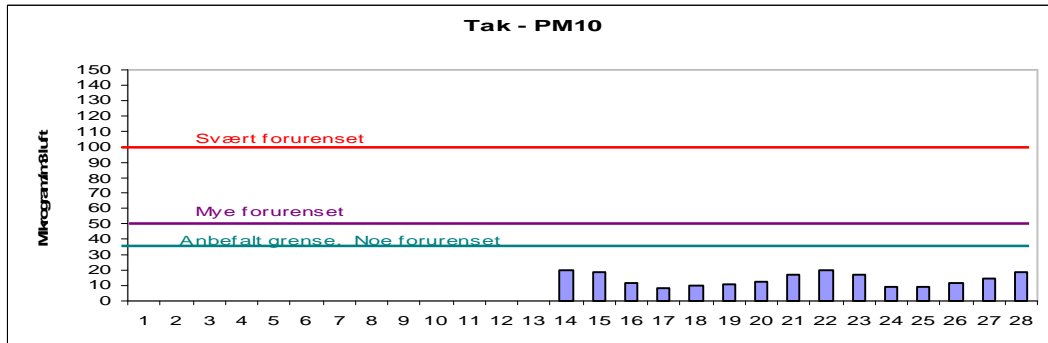
Figur 4: Nitrogendioksid pr time på gatestasjonen til Drammen kommune Vårveien 2.



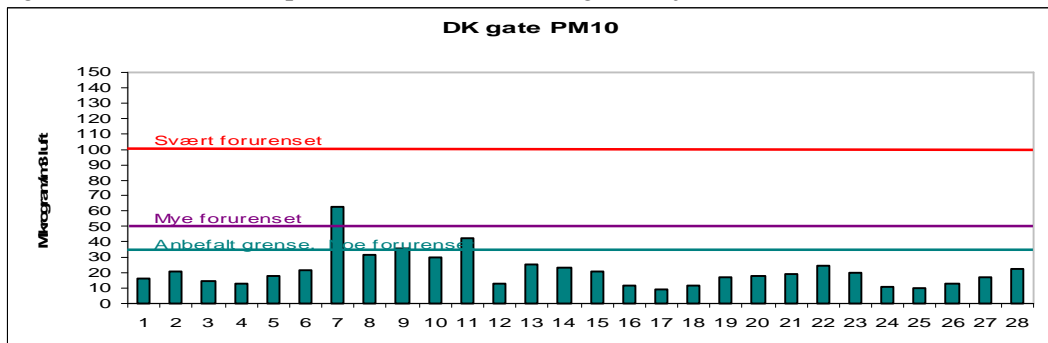
Figur 5: Nitrogendioksid pr time på gatestasjon til Statens Vegvesen Bangeløkka



Figur 6: Svevestøv pr døgn på takstasjonen Nedre Storgate



Figur 7: Svevestøv målt på Drammen kommunes gatestasjon.



Figur 8: Svevestøv målt på Statens Vegvesens gatestasjon Bangeløkka

