



DRAMMEN  
KOMMUNE

# MÅNEDSRAPPORT LUFTFORURENSNING

## Mai 2016

### Måleresultater

Målingene er ikke endelig kvalitetssikret noe som kan medføre endringer i resultatene.

Det ble målt noe høyere verdier for både nitrogendioksid( $\text{NO}_2$ ) og svevestøv( $\text{PM}_{10}$ ) sammenlignet med i fjor. Målingene av  $\text{NO}_2$  var som ventet under kvalitetskriteriene ( $100 \mu\text{g}/\text{m}^3$  time).

Ved målestasjonen Nedre Storgate (bybakgrunn) pågår det fortsatt byggeaktiviteter noe som medfører kortvarige episoder med høye svevestøvkonsentrasjoner.

For svevestøv( $\text{PM}_{10}$ ) er det til nå målt 21 døgn på Bangeløkka og 16 døgn i Vårveien over grenseverdien i forurensningsforskriften ( $50 \mu\text{g}/\text{m}^3$  30 tillatte døgn per år). Tilsvarende for mai 2015 var 21 og 17 døgn.

Tabell 1: Maksimal time, maksimal døgn, antall timer og døgn over anbefalt kvalitetskriterie og grenseverdi for  $\text{PM}_{10}$  og  $\text{NO}_2$ . Alle konsentrasjoner i  $\mu\text{g}/\text{m}^3$ .

Komponent	Målestasjon	Maksimal time $\mu\text{g}/\text{m}^3$		Maksimal døgn $\mu\text{g}/\text{m}^3$		Antall timer over kvalitetskriterie $\text{NO}_2$ $100 \mu\text{g}/\text{m}^3$		Antall døgn over kvalitetskriterie $\text{PM}_{10}$ $30 \mu\text{g}/\text{m}^3$ $\text{NO}_2$ $75 \mu\text{g}/\text{m}^3$		Antall over grense: $\text{PM}_{10}$ $50 \mu\text{g}/\text{m}^3$ 35 døgn pr år $\text{NO}_2$ $200 \mu\text{g}/\text{m}^3$ 18 timer per år		Sum
		Mai		Mai		Mai		Mai		Mai		
		2016	2015	2016	2015	2016	2015	2016	2015	2016	2015	
$\text{PM}_{10}$	Nedre Storgate	534,1	70,1	46,8	22,0			2	0	0	0	0
$\text{PM}_{10}$	Vårveien	58,9	248,4	35,8	27,1			3	0	0	0	16
$\text{PM}_{10}$	Bangeløkka	92,7	78,9	43,5	31,0			4	1	0	0	21
$\text{NO}_2$	Drammenselva	90,2	53,9	42,3	24,7	0	0	0	0	0	0	0
$\text{NO}_2$	Grev Wedel pl	-	66,0	-	28,5	-	0	-	0	-	0	-
$\text{NO}_2$	Vårveien 1	98,8	82,5	56,2	39,9	0	0	0	0	0	0	0
$\text{NO}_2$	Vårveien 2	91,2	60,5	44,4	33,8	0	0	0	0	0	0	0
$\text{NO}_2$	Bangeløkka	95,5	93,7	57,6	51,2	0	0	0	0	0	0	0

- Betyr at det ikke er angitt grenseverdi, ikke er foretatt målinger, målingene er ikke av god nok kvalitet, instrumentfeil eller instrumentet har vært til service.

- Bangeløkka :Målestasjonen er plassert i krysset Treschovgate ( blindgate) – Bjørnstjerne Bjørnsonsgate.
- Bakgrunnsstasjon tak; Nedre Storgate tak, Drammenselva ( Tollbugata – Nedre Storgate), Grev Wedel pl ( Grev Wedel – Nedre Storgate )
- Vårveien 1: Fra P-plass Rimi retning ut av Drammen mot Åssiden kirke og langsmed Rosenkrantzgata.
- Vårveien 2: Fra P-plass Rimi retning Åssiden skole over Rosenkrantzgata
- \*Lav datadekning grunnet feil med instrumentet.

Helsetjenesten  
Miljørettet helsevern

Engene 1 3008 Drammen  
Tlf. 03008 Faks 32 04 68 30  
www.drammen.kommune.no  
Org.nr. 939 214 895

Tabell2: Månedsgjennomsnitt av nitrogendioksid ( NO<sub>2</sub> ) og svevestøv ( PM<sub>10</sub> ).

Måned ( ååmm)	Takstasjon Drammenselva Strekning.1	Takstasjon Grev Wedels pl Strekning.2	Takstasjon Nedre Storgate	Gatestasjon Strekning 1 Vårveien	Gatestasjon Strekning 2 Vårveien	Gatestasjon Vårveien	SVB Gate Bangeløkka (Bjørnstjerne Bjørnsonsgate)	
	NO <sub>2</sub>	NO <sub>2</sub>	PM <sub>10</sub>	NO <sub>2</sub>	NO <sub>2</sub>	PM <sub>10</sub>	NO <sub>2</sub>	PM <sub>10</sub>
1505	11,5	13,5	9,1	21,3	20,1	14,0	30,4	14,4
1506	7,9	10,2	11,6	16,0	12,3	13,3	30,6	13,7
1507	7,6	7,5	12,5	12,3	9,9	11,4	20,8	11,7
1508	13,1	15,5	13,6	22,3	16,9	18,4	29,1	17,8
1509	17,5	17,5	9,8	23,7	20,1	12,7	32,0	15,6
1510	22,5	23,1	13,3	33,1	28,9	21,4	35,3	24,5
1511	32,1	33,5	13,2	40,1	40,1	21,8	42,7	21,8
1512	29,5	30,6	14,4	41,6	40,6	20,5	42,0	24,2
1601	34,8	35,6	12,5	41,6	43,1	20,2	44,1	19,1
1602	29,9	32,2	15,5	40,0	37,4	27,6	46,5	39,1
1603	19,8	-	16,5	33,2	30,4	29,3	38,0	40,5
1604	13,8	-	13,7	24,1	20,7	24,0	30,3	32,8
1605	11,2	-	14,9	22,0	18,8	17,8	27,4	20,1

Meteorologi

Det er 3 stasjoner i Drammen som måler meteorologi og drives av Helsetjenesten i Drammen kommune. Dette er Marienlyst, Gulskogen og Vårveien. I tillegg har DNMI ( meteorologisk institutt ) en målestasjon på Berskau.

Tabell 3 Meteorologiske målinger

Stasjon ⇒		Gulskogen						Marienlyst		Vårveien	
		2 meter		10 meter		25 meter					
Komponent ↓		Time	døgn	Time	døgn	Time	døgn	Time	døgn	Time	døgn
<b>Temperatur</b> °C	Middel	12,6		12,7		12,5		12,8		12,8	
	Varmest	25,4	19,7	25,4	19,9	24,9	19,7	25,8	20,2	25,5	22,7
	Kaldest	1,0	7,0	1,2	7,0	1,4	6,6	1,7	7,0	1,3	7,6
<b>Vindhastighet</b> m/s						Time	Kast	Time	Kast	Time	Kast
	Middel					2,4		1,5		1,6	
	Maks					6,9	9,9	5,8	7,9	4,5	6,5
	Min					0,3	0,0	0,3	0,0	0,3	0,0
<b>Vindretning</b> frekvens ( % )	Middel					Måned		Måned		Måned	
						Øst		Nord øst		Øst	
<b>Luftfuktighet</b> %	Middel					57		63			
<b>Lufttrykk</b> mbar		Time					mm				
	Middel	1015					Nedbør Totalt	64			
	Maks	1027					Maks døgn	22			
	Min	1001									

Vindhastighet, Kast: Gulskogen og Vårveien er dette gjennomsnitt over 1 minutt, Marienlyst maks over 2 sek periode.

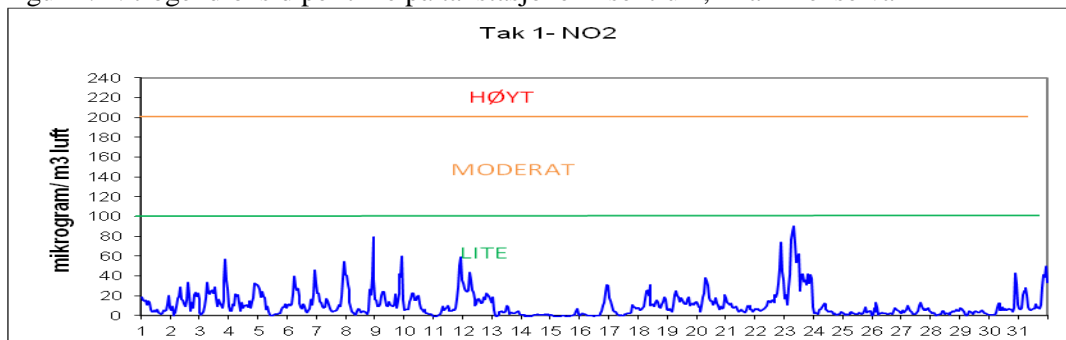
Vindretning er oppgitt i frekvens dvs hyppigst forekommende vindretning / hovedvindretning denne måned

Tabell 4: Målestasjonen for meteorologi på Berskau(DNMI, www.Yr.no)

Denne måned	Temperatur(°C )					Nedbør(mm)				Vind(m/s)			
	Gjennom- snitt	Normal	Varmest		Kaldest	Totalt	Normal	Mest på ett døgn		Gjennom- snitt	Sterkest vind		
2015	9,6	11,1	18,8	27.mai	0,6	1.mai	130,9	56	22,6	20.mai	2,1	7,5	19.mai
2016	12,8	11,1	26,8	31.mai	0,8	4.mai	76,7	56	21,9	23.mai	2,0	7,0	27.mai

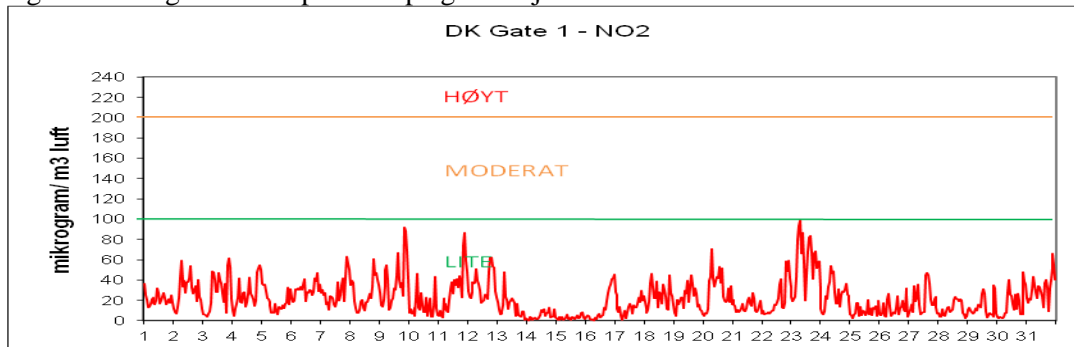
## FIGURER

Figur 1: Nitrogendioksid per time på takstasjonen i sentrum, Drammenselva

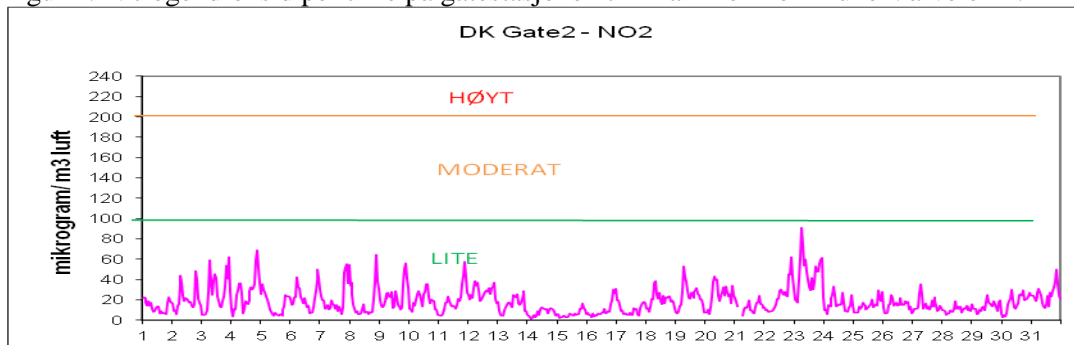


Figur 2: Nitrogendioksid per time på takstasjonen i sentrum, Grev Wedels plass Ute av drift.

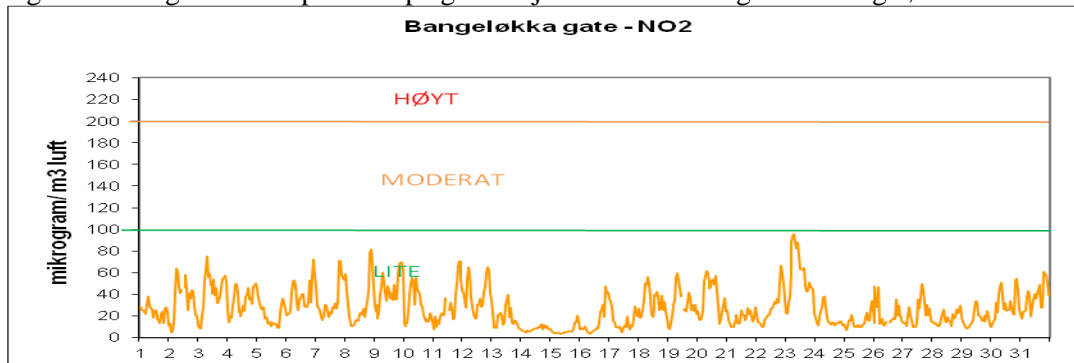
Figur 3: Nitrogendioksid per time på gatestasjonen til Drammen kommune Vårveien 1.



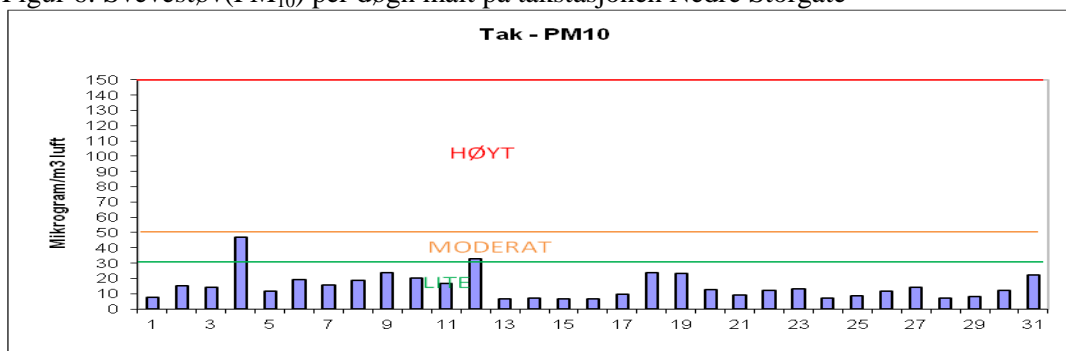
Figur 4: Nitrogendioksid per time på gatestasjonen til Drammen kommune Vårveien 2.



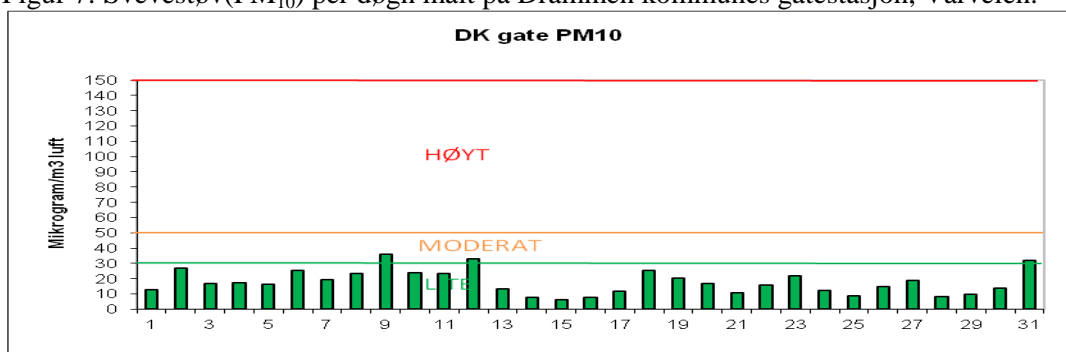
Figur 5: Nitrogendioksid per time på gatestasjon til Statens Vegvesen Bangeløkka



Figur 6: Svevestøv(PM<sub>10</sub>) per døgn målt på takstasjonen Nedre Storgate



Figur 7: Svevestøv(PM<sub>10</sub>) per døgn målt på Drammen kommunes gatestasjon, Vårveien.



Figur 8: Svevestøv(PM<sub>10</sub>) per døgn målt på Statens Vegvesens gatestasjon Bangeløkka

