



MÅNEDSRAPPORT LUFTFORURENSNING

Mars 2003

Måleresultater

Det ble målt høyere konsentrasjoner av NO₂ i år sammenlignet med i fjor. Det var også flere timer over anbefalt grense i år. Høyeste timemiddel (128,9 µg/m³) ble målt den 19 mars kl 18-19 på bakgrunnsstasjonen i sentrum. Denne dagen hadde også det høyeste døgnmiddel (85,1 µg/m³) over grenseverdien (75 µg/m³).

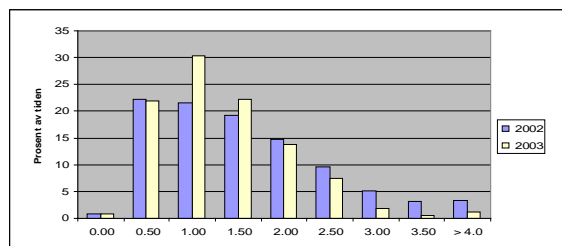
På bakgrunnsstasjonen i sentrum ble det målt 9 døgn over kvalitetskriteriet på 35 µg/m³ og 2 døgn over grenseverdien på 50 µg/m³ av PM₁₀. Sammenlignet med i fjor ble det høyere verdier av PM₁₀ i år. Det samme var tilfelle for O₃. Langtransportert luft førte til at luftkvalitetskriteriet ble overskredet i 16 timer og 8 8-timer.

Meteorologi

Tabell 1: Temperatur.

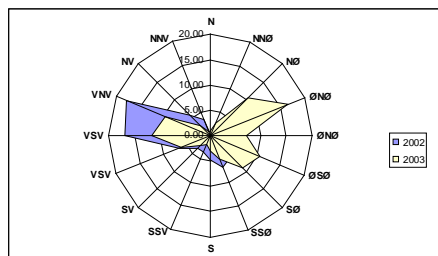
Temperatur	time	døgn	normalen
Middel temperatur	1.40		-0,1
Varmeste temperatur	13.50	6.50	
Kaldeste temperatur	-8.30	-6.30	

Av tabell 1 ser en at temperaturen i mars i år var varmere enn normalen. Årets middeltemperatur var imidlertid kaldere enn i fjor hvor det ble målt middel på 2,4°C.



Figuren viser blant annet at det i år var omtrent like mange timer med vindhastighet mellom 0 - 0,5 m/s (tilnærmet vindstille) og 0,5-1,0 m/s sammenlignet med i fjor. Det var flere timer i intervallet 1-1,5 m/s i år. For mars 2003 var det vindhastigheter under 1,5 m/s i 53 % av tiden. Tilsvarende i fjor var 45 % av tiden.

Figur A: Frekvens av vindhastighet



Figuren viser at det var til dels store forskjeller på hyppigst forekommende vindretning i år (øst nord øst) og i fjor (vest nord vest).

Figur C: Frekvens av vindretning.

HELSETJENESTEN

Miljørettet helsevern

Nedre Storgate 3

Tlf. ekspedisjonen 32 80 68 00 / 32 80 68 92

Telefaks 32 80 68 30

Organisasjonsnummer
939214895

Tabell 1 Maksimal time, maksimal døgn, antall timer og døgn over anbefalt grense for PM₁₀ og NO₂ samt maksimal time og 8 time for ozon (O₃) µg/m³.

Kom- Ponent	Målested	Maksimal time µg/ m ³		Maksimal døgn µg/ m ³		Antall timer over anbefalt grense		Antall døgn over anbefalt grense	
		2003	2002	2003	2002	2003	2002	2003	2002
PM ₁₀	Sentrum tak	168,9	120,5	65,9	48,7	-	-	9	2
PM ₁₀	Engene 110	-	373,4	-	81,3	-	-	-	4
NO ₂	Sentrum tak1	128,9	109,9	79,0	55,4	28	12	1	0
NO ₂	Sentrum tak2	125,6	124,2	85,1	61,8	29	16	1	0
NO ₂	Gatestasjon 1	127,1	141,0	85,5	68,4	40	12	5	0
NO ₂	Gatestasjon 2	121,6	131,9	73,6	60	7	5	0	0
		Maksimal time µg/ m ³				Antall timer over anbefalt grense		8-time O ₃ over anbefalt grense	
		2003	2002	2003	2002	2003	2002	2003	2002
O ₃	Sentrum tak1	114,2	98	103,6	89,7	16	0	8	1
O ₃	Sentrum tak2	106,9	96,5	109,3	90,5	12	0	7	1

- Betyr at det ikke er angitt grenseverdi, ikke er foretatt målinger, målingene er ikke av god nok kvalitet, instrumentfeil eller instrumentet har vært til service

- Sentrum tak : Bybakgrunn plassert på tak i Nedre Storgate 3
- Sentrum 1 : Bybakgrunn. Måles fra Rynningsgate til Nedre Storgate 3 (663 meter)
- Sentrum 2 : Bybakgrunn. Måles fra Grew Wedels pl til Nedre Storgate 3 (296 meter).
- Gatestasjon1: Engene 110 retning CC
- Gatestasjon2: Engene 110 retning Ilebergveien

Tabell 3 Månedsgjennomsnitt av nitrogendioksid, ozon og svevestøv.

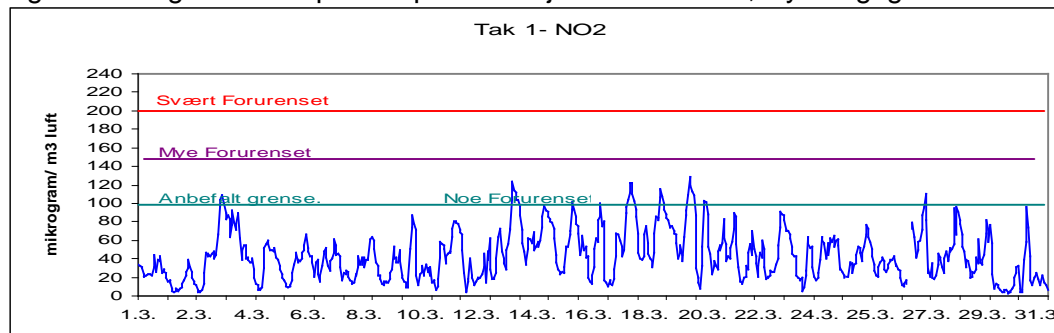
MND	Takstasjon Strømsø til Bragernes		Takstasjon Grew Wedels pl til N.Storgt. 3		Takstasjon N.Storgt.3	Gatestasjon Strekning 1		Gatestasjon Strekning 2		PM ₁₀	Sted gate
	NO ₂	O ₃	NO ₂	O ₃	NO ₂	O ₃	NO ₂	O ₃			
0203	29,6	51	34,9	50	20	34,2	46	25,5	47	24,6	Engene 110
0204	30,1	54,6	33,7	53,7	24,2	38,6	47,9	27,9	53,7	32,8	Engene 110
0205	23,5	57,2	26,5	56,4	14,1	32,7	50,9	21,2	54,9	21,7	Engene 110
0206	19,8	56,9	23,8	38,3	13,3	24,1	45	15,4	47	13,0	Engene 110
0207	15,2	48,3	18,2	41,9	11,8	34,8	46,6	32,7	53,9	-	Engene 110
0208	20,2	46,0	22,0	40,7	17,6	39,5	45,0	27,8	51,0	-	Engene 110
0209	24,7	36,8	25,7	32,0	12,7	44,1	34,0	36,4	36,8	-	Engene 110
0210*1	20,2	-	20,3	-	22,5	39,9	-	30,8	-	-	Engene 110
0211*2	29,1	40,7	31,2	39,3	14,0	34,6	28,9	28,5	29,3	-	Engene 110
0212	40,4	42,3	42,1	40,8	16,5	48,8	31,9	46,8	37,4	-	Engene 110
0301	53,7	24,6	54,0	23,4	20,8	65,1	-	-	-	10,4	Engene 110
0302	41,5	42,3	43,9	40,0	20,4	55,5	25,7	51,6	28,3	9,6	Engene 110
0303	43,7	55,3	44,3	53,3	29,2	55,0	34,7	44,1	44,9	-	Engene 110

*1 Datadekning: Takstasjonen 43% av tiden og gatestasjonen 37% av tiden, PM₁₀ tak 29% grunnet service

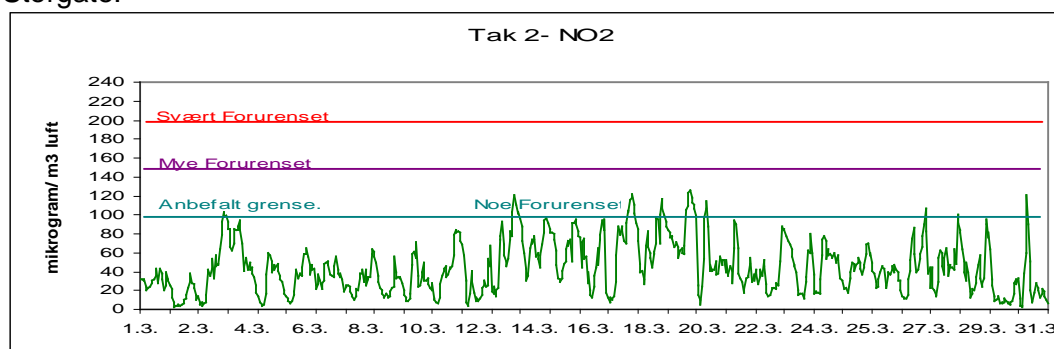
*2 Datadekning: Takstasjonen 58% av tiden og gatestasjonen 56% av tiden, PM₁₀ tak 100% grunnet service

FIGURER

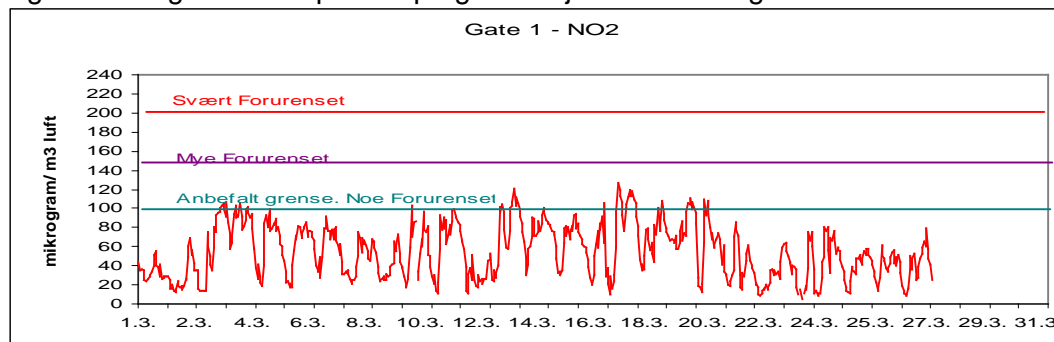
Figur 1: nitrogendioksid pr time på takstasjonen i sentrum, Rynningsgate – Nedre Storgate



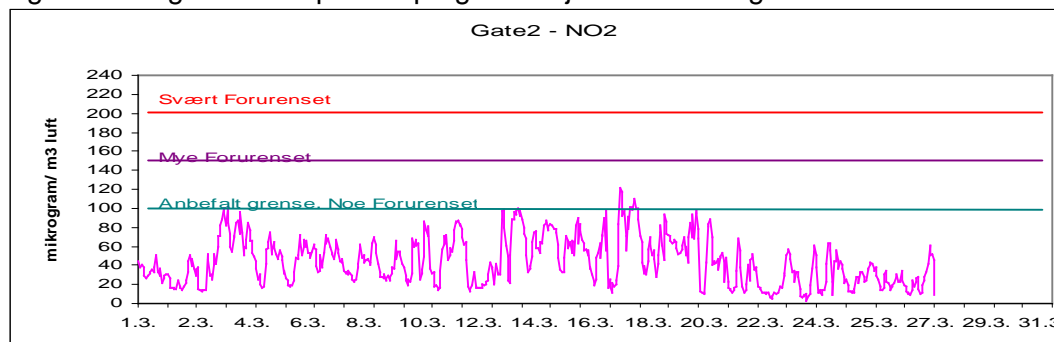
Figur 2: nitrogendioksid pr time på takstasjonen i sentrum, Grev Wedels plass – Nedre Storgate.



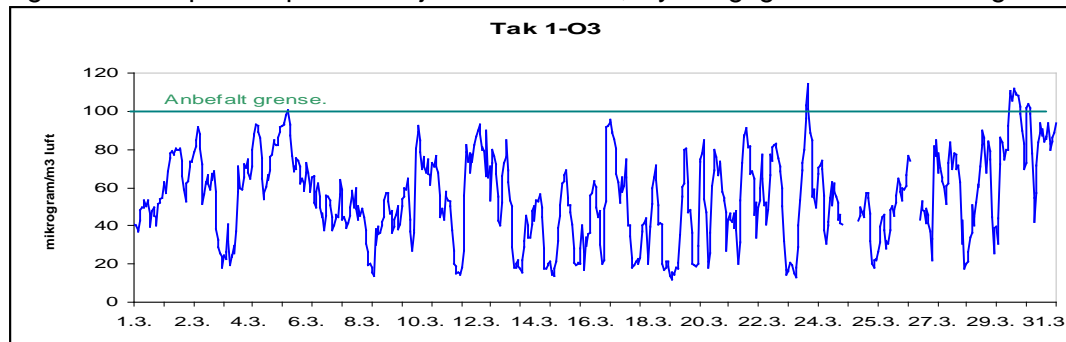
Figur 3: nitrogendioksid pr time på gatestasjonen strekning 1.



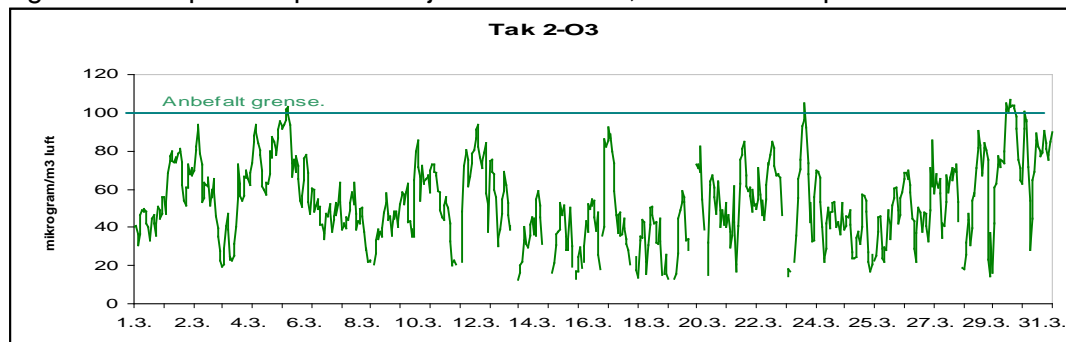
Figur 4: nitrogendioksid pr time på gatestasjonen strekning 2.



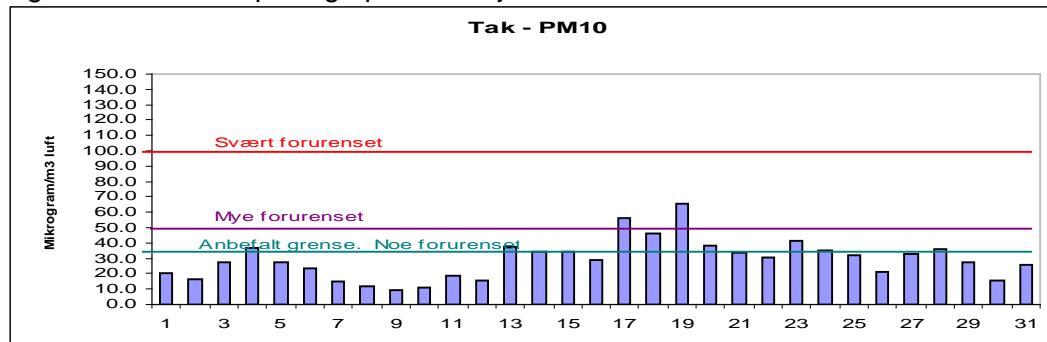
Figur 5: Ozon pr time på takstasjonen i sentrum, Rynningsgate – Nedre Storgate



Figur 6: Ozon pr time på takstasjonen i sentrum, Grev Wedels plass – Nedre Storgate.



Figur 7: Svevestøv pr døgn på takstasjonen i sentrum



Figur 8: Svevestøv målt på Drammen kommunes gatestasjon.

Ingen målinger