



MÅNEDSRAPPORT LUFTFORURENSNING

DRAMMEN KOMMUNE

måned 2005

Måleresultater

Målestasjonen i Nedre Storgate målte lavere time og døgnmiddelkonsentrasjoner samt færre overskridelser av SFT's anbefalte kvalitetskriterie ($35 \mu\text{g}/\text{m}^3$) i år sammenlignet med i fjor. Målestasjonen på Bangeløkka hadde høyere maksimal time- og døgnmiddelkonsentrasjon, men færre døgn over SFT's anbefalte kvalitetskriterie sammenlignet med i fjor. På denne stasjonen ble grenseverdien ($50 \mu\text{g}/\text{m}^3$ 35 døgn 2005) overskredet 13 døgn. Til nå i 2005 er det målt 34 døgn over grenseverdien.

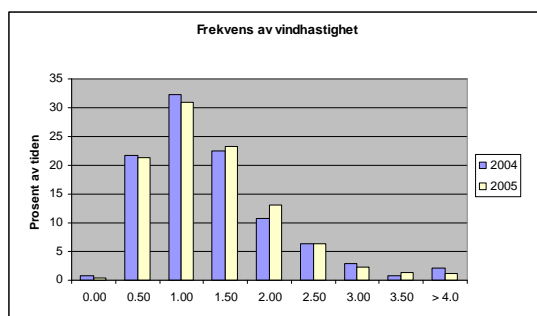
Det ble ikke målt tilsvarende eller lavere konsentrasjoner av NO_2 i år. Målingene viste færre timer over SFT's anbefalte kvalitetskriterie ($100 \mu\text{g}/\text{m}^3$) sammenlignet med i fjor.

Meteorologi

Tabell 1: Temperatur.

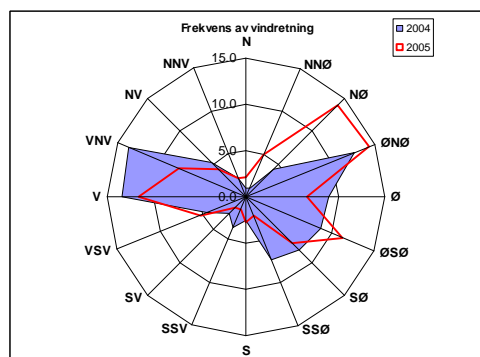
Temperatur	time	døgn	normalen
Middel temperatur	-0.9		-0.1
Varmeste temperatur	13.6	7.1	
Kaldeste temperatur	-16.8	-11.8	

Av tabell 1 ser en at temperaturen i år var varmere / kaldere enn normalen. Årets middeltemperatur var også varmere enn i fjor hvor det ble målt middel på $1,7^\circ\text{C}$.



Figur A: Frekvens av vindhastighet.

I 53% av tiden var vindhastigheten under $1,5 \text{ m/s}$ i år. Tilsvarende for i fjor var 55%. Det var noe mer vind i klassene $1,5$ til $2,5 \text{ m/s}$ sammenlignet med i fjor.



Figur B: Frekvens av vindretning.

Figuren viser at det i år var hyppigst forekommende vindretning fra Nord Øst og Øst Nord Øst. Hyppigst forekommende vind i fjor var fra Vest og Vest NordVest.

Helsetjenesten
Miljørettet helsevern

Engene 1 3008 Drammen
Tlf. 03008 Faks 32 80 68 30
Org.nr. 939 214 895

Tabell 2 Maksimal time, maksimal døgn, antall timer og døgn over anbefalt grense for PM₁₀ og NO₂ samt maksimal time og 8 time for ozon (O₃) $\mu\text{g}/\text{m}^3$.

Komponent	Målested	Maksimal time $\mu\text{g}/\text{m}^3$		Maksimal døgn $\mu\text{g}/\text{m}^3$		Antall timer over kvalitetskriterie NO ₂ 100 $\mu\text{g}/\text{m}^3$		Antall døgn over kvalitetskriterie PM ₁₀ 35 $\mu\text{g}/\text{m}^3$ NO ₂ 75 $\mu\text{g}/\text{m}^3$	
		2005	2004	2005	2004	2005	2004	2005	2004
PM ₁₀	Nedre Storgate	132,8	195,6	52,1	67,4	-	-	2	7
PM ₁₀	Vårveien	-	-	-	-	-	-	-	-
PM ₁₀	Bangeløkka	310,2	271,8	162,6	102,6	-	-	19	23
NO ₂	Drammenselva	123,5	124,2	63,6	79,0	7	30	0	3
NO ₂	Grev Wedel pl	118,3	120,0	69,9	81,3	16	35	0	3
NO ₂	Vårveien 1	133,6	-	73,7	-	31	-	0	-
NO ₂	Vårveien 2	122,6	-	61,1	-	11	-	0	-
NO ₂	Bangeløkka	-	-	-	-	-	-	-	-

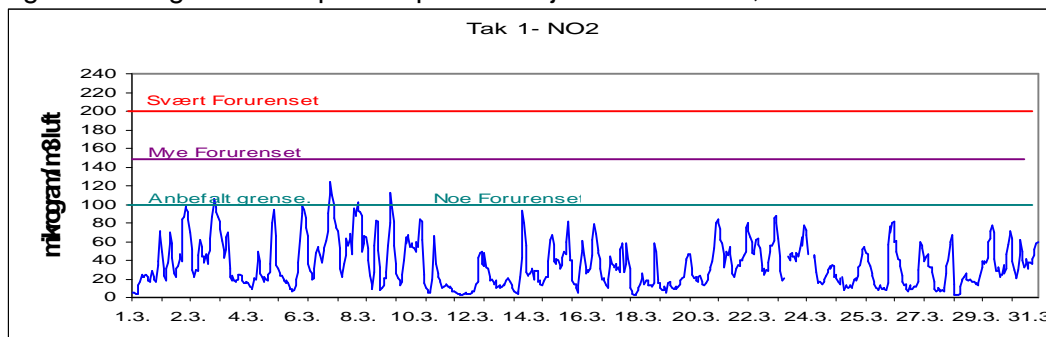
- Betyr at det ikke er angitt grenseverdi, ikke er foretatt målinger, målingene er ikke av god nok kvalitet, instrumentfeil eller instrumentet har vært til service.
- Bangeløkka :Målestasjonen er plassert i krysset Treschovgate (blindgate) – Bjørnstjerne Bjørnsonsgate.
- Vårveien 1: Fra P-plass Rimi retning ut av Drammen diagonalt over Rosenkrantzgata.
- Vårveien 2: Fra P-plass Rimi retning Åssiden skole diagonalt over Rosenkrantzgata stolpe i Vårveien ved barnehagen.
- *Lav datadekning grunnet feil med instrumentet.

Tabell 3 Månedsgjennomsnitt av nitrogendioksid (NO₂) og svevestøv (PM₁₀).

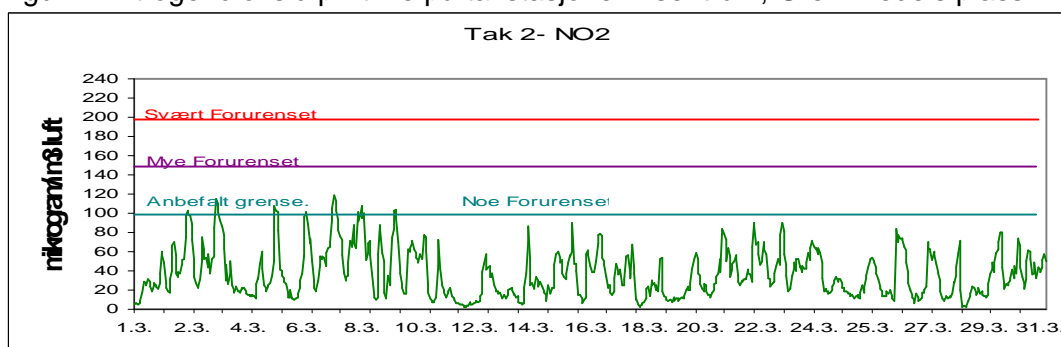
MND	Takstasjon Drammens elva	Takstasjon Grev Wedels pl	Takstasjon Nedre Storgate	Gatestasjon Strekning 1	Gatestasjon Strekning 2		SVB Gate	
	Str.1	Str.2		(Engene 110) 0412 Vårveien	(Engene 110) Fra 0412 Vårveien		Bangeløkka (Bjørnstjerne Bjørnsonsgate)	
	NO ₂	NO ₂	PM ₁₀	NO ₂	NO ₂	PM ₁₀	NO ₂	PM ₁₀
0403	39,2	40,9	27,4	-	71,3	33,6	115,3	51,7
0404	25,1	25,8	23,3	-	40,3	31,6	85,4	46,6
0405	17,2	18,9	11,9	-	31,8	12,7	69,0	31,8
0406	14,1	15,8	11,0	-	31,0	-	-	-
0407	12,5	14,3	10,7	-	20,5	-	-	16,6
0408	16,1	16,6	13,6	-	24,2	-	-	20,1
0409	20,0	22,9	13,6	-	30,0	-	-	22,6
0410	23,9	25,6	13,5	-	20,6	-	-	23,2
0411	35,8	38,7	18,0	-	46,2	-	-	31,5
0412	41,5	44,3	18,3	59,9	-	-	-	29,1
0501	33,2	35,3	20,3	57,6	50,5	-	-	40,0
0502	31,1	32,9	23,8	58,1	52,2	-	-	54,4
0503	35,1	37,3	22,0	47,2	39,9	-	-	48,4

FIGURER

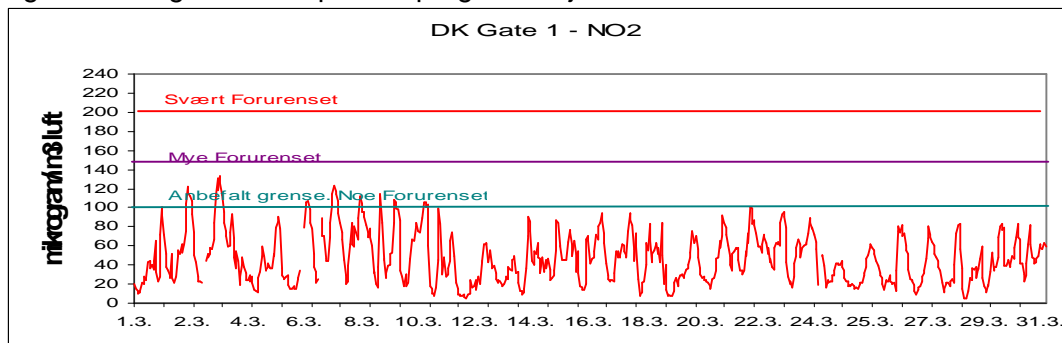
Figur 1: Nitrogendioksid pr time på takstasjonen i sentrum, Drammenselva



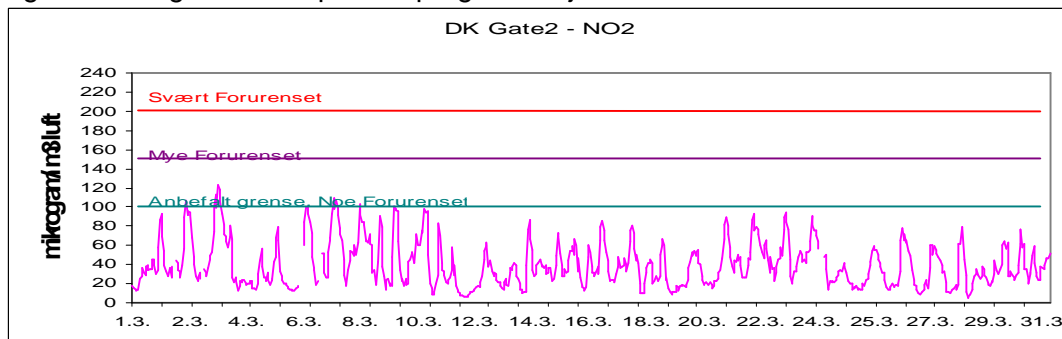
Figur 2: Nitrogendioksid pr time på takstasjonen i sentrum, Grev Wedels plass



Figur 3: Nitrogendioksid pr time på gatestasjonen til Drammen kommune Vårveien 1.



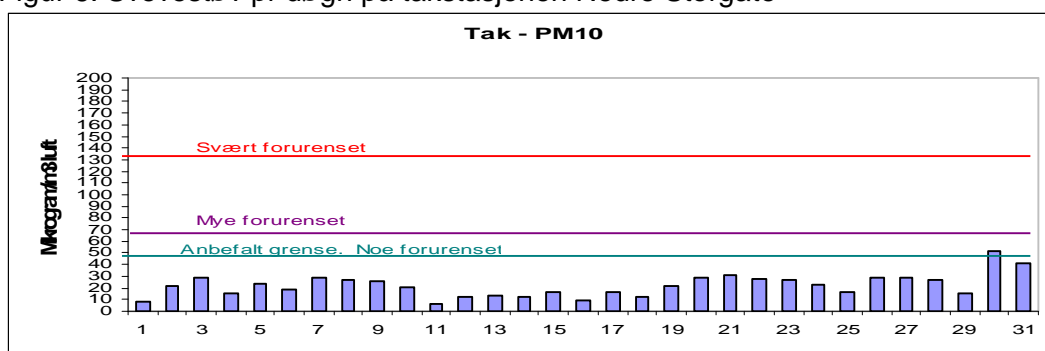
Figur 4: Nitrogendioksid pr time på gatestasjonen til Drammen kommune Vårveien 2.



Figur 5: Nitrogendioksid pr time på gatestasjon til Statens vegvesen, Bangeløkka.

Feil på instrument

Figur 6: Svevestøv pr døgn på takstasjonen Nedre Storgate



Figur 7: Svevestøv målt på Drammen kommunes gatestasjon.

Ikke i drift.

Figur 8: Svevestøv målt på gatestasjon til Statens vegvesen på Bangeløkka.

