



MÅNEDSRAPPORT LUFTFORURENSNING

DRAMMEN KOMMUNE

Mars 2006

Måleresultater

Det ble målt lavere konsentrasjoner av PM₁₀ i år sammenlignet med i fjor. Det var også færre dager over SFT's anbefalte kvalitetskriterie (35 µg/m³) og grenseverdien i forurensningsforskriften (50 µg/m³ 35pr år) sammenlignet med i fjor. I mars 2005 ble det målt 13 dager over grenseverdien i forurensningsforskriften. Tilsvarende i år er 5 dager. Til nå i år er det målt 7 dager på stasjonen på Bangeløkka og 10 dager på stasjonen i Vårveien over grenseverdien i forurensningsforskriften. Bangeløkka hadde til sammenligning 34 dager i fjor.

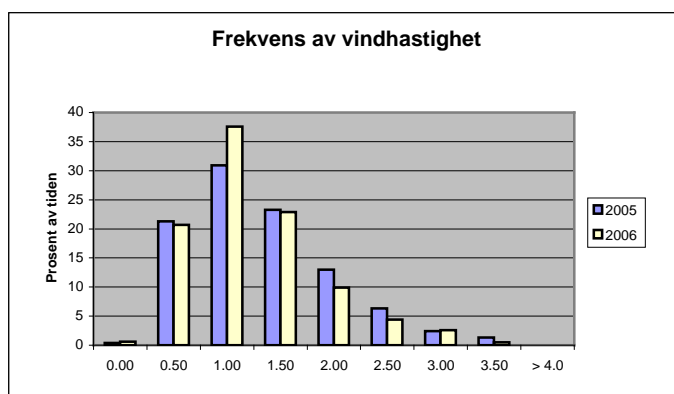
Konsentrasjonen av NO₂ var høyere med flere timer og døgn over SFT's anbefalte kvalitetskriterie i år sammenlignet med i fjor. Årsaken til dette er blant annet lavere temperaturer og mer stabil luft (inversjon).

Meteorologi

Tabell 1: Temperatur.

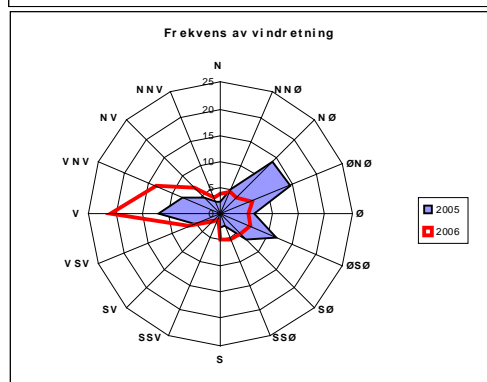
Temperatur	time	døgn	normalen
Middel temperatur	-3.20		-0.50
Varmeste temperatur	8.50	3.80	
Kaldeste temperatur	-14.90	-10.00	

Av tabell 1 ser en at temperaturen i år var kaldere enn normalen. Årets middeltemperatur var også kaldere enn i fjor hvor det ble målt middel på -0,3°C.



Figur A: Frekvens av vindhastighet.

I 59 % av tiden var vindhastigheten under 1,5 m/s i år. Tilsvarende for i fjor var 53 %. I år var det mer vind i klassene 1,0-1,5 sammenlignet med i fjor.



Figur B: Frekvens av vindretning.

Figuren viser at det i år var hyppigst forekommende vindretning fra Vest (V). Hyppigst forekommende vind i fjor var fra Øst Nord Øst (ØNØ).

Helsetjenesten
Miljørettet helsevern

Engene 1 3008 Drammen
Tlf. 03008 Faks 32 80 68 30
Org.nr. 939 214 895

Tabell 2 Maksimal time, maksimal døgn, antall timer og døgn over anbefalt grense for PM₁₀ og NO₂ samt maksimal time og 8 time for ozon (O₃) $\mu\text{g}/\text{m}^3$.

Komponent	Målested	Maksimal time $\mu\text{g}/\text{m}^3$		Maksimal døgn $\mu\text{g}/\text{m}^3$		Antall timer over kvalitetskriterie NO ₂ 100 $\mu\text{g}/\text{m}^3$		Antall døgn over kvalitetskriterie PM ₁₀ 35 $\mu\text{g}/\text{m}^3$ NO ₂ 75 $\mu\text{g}/\text{m}^3$	
		2006	2005	2006	2005	2006	2005	2006	2005
PM ₁₀	Nedre Storgate	98,7	132,8	36,1	52,1	-	-	2	2
PM ₁₀	Vårveien	180,0	-	78,8	-	-	-	12	-
PM ₁₀	Bangeløkka	163,8	310,2	77,1	162,6	-	-	15	19
NO ₂	Drammenselva	139,6	123,5	79,2	63,6	42	7	1	0
NO ₂	Grev Wedel pl	144,7	118,3	80,7	69,9	50	16	5	0
NO ₂	Vårveien 1	187,6	133,6	98,5	73,7	114	31	11	0
NO ₂	Vårveien 2	163,4	122,6	78,0	61,1	65	11	1	0
NO ₂	Bangeløkka	154,4	-	109,5	-	147	-	16	-

- Betyr at det ikke er angitt grenseverdi, ikke er foretatt målinger, målingene er ikke av god nok kvalitet, instrumentfeil eller instrumentet har vært til service.

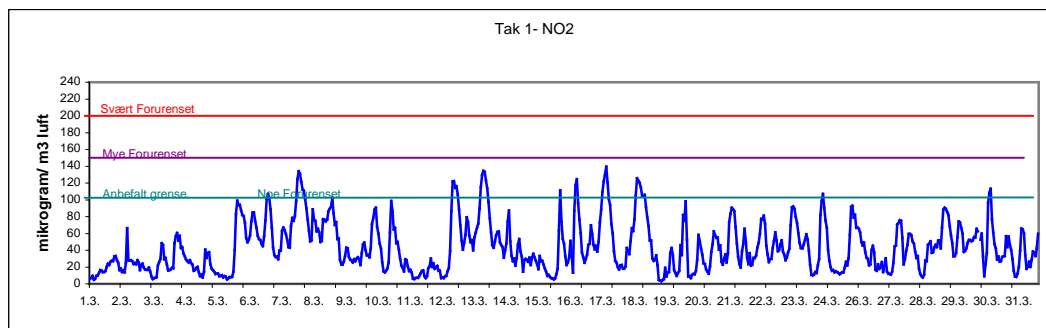
- Bangeløkka :Målestasjonen er plassert i krysset Treschovgate (blindgate) – Bjørnstjerne Bjørnsonsgate.
- Vårveien 1: Fra P-plass Rimi retning ut av Drammen diagonalt over Rosenkrantzgata.
- Vårveien 2: Fra P-plass Rimi retning Åssiden skole diagonalt over Rosenkrantzgata stolpe i Vårveien ved barnehagen.
- *Lav datadekning grunnet feil med instrumentet.

Tabell 3 Månedsgjennomsnitt av nitrogendioksid (NO₂) og svevestøv (PM₁₀).

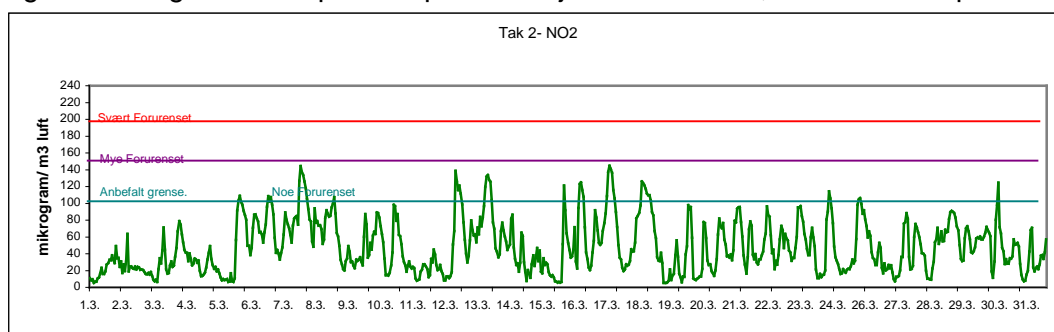
MND	Takstasjon Drammens elva	Takstasjon Grev Wedels pl	Takstasjon Nedre Storgate	Gatestasjon Strekning 1	Gatestasjon Strekning 2		SVB Gate	
	Str.1	Str.2		Vårveien	Vårveien		Bangeløkka (Bjørnstjerne Bjørnsonsgate)	
	NO ₂	NO ₂	PM ₁₀	NO ₂	NO ₂	PM ₁₀	NO ₂	PM ₁₀
0503	35,1	37,3	22,0	47,2	39,9	-	-	48,4
0504	25,4	26,9	21,1	37,9	29,5	-	-	53,1
0505	17,0	18,0	13,9	16,2			-	30,5
0506	15,9	16,7	13,4	23,7	17,1	17,3	-	26,3
0507	12,6	12,9	12,5	19,7	13,5	16,1	-	18,7
0508	13,0	14,3	12,5	20,3	14,4	20,3	-	15,4
0509	20,4	21,8	15,1	26,5	19,8	18,9	-	24,4
0510	27,5	29,3	21,9	35,0	29,6	28,3	-	31,3
0511	32,8	34,5	21,3	43,4	37,7	36,9	-	-
0512	37,0	40,3	17,5	45,2	38,8	27,7	-	-
0601	36,5	39,8	17,8	44,7	37,1	26,7	50,2	-
0602	46,0	49,8	20,2	62,6	54,0	31,8	64,0	32,9
0603	44,0	48,7	20,5	66,2	54,3	35,7	77,6	35,4

FIGURER

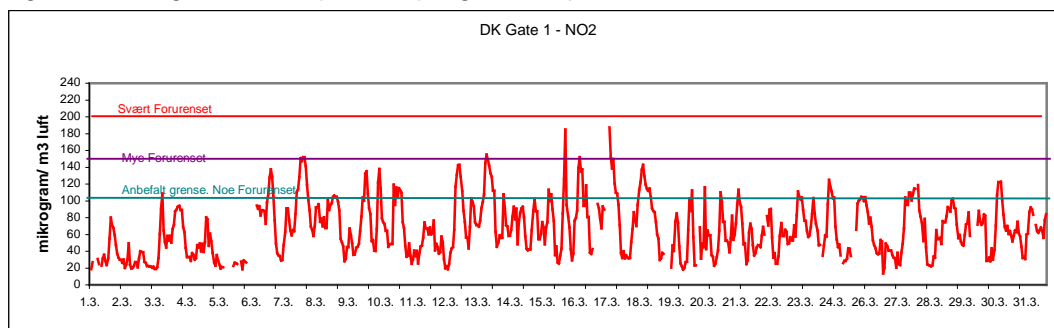
Figur 1: Nitrogendioksid pr time på takstasjonen i sentrum, Drammenselva



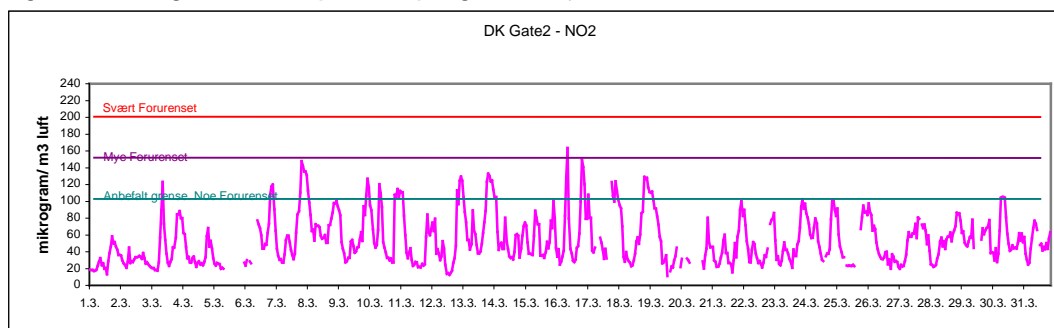
Figur 2: Nitrogendioksid pr time på takstasjonen i sentrum, Grev Wedels plass



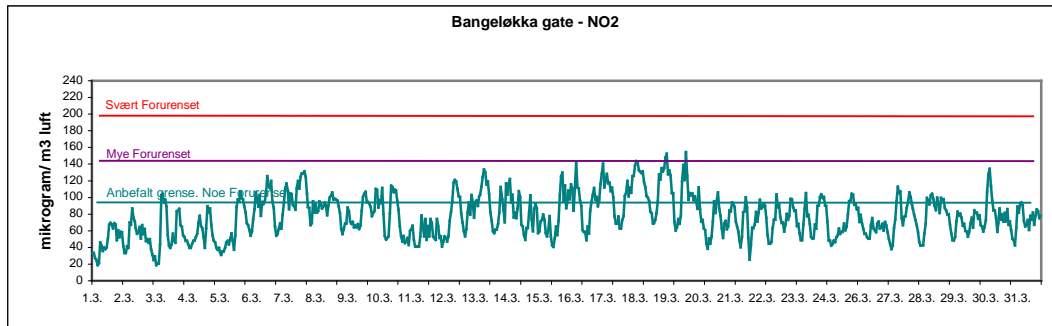
Figur 3: Nitrogendioksid pr time på gatestasjonen til Drammen kommune Vårveien 1.



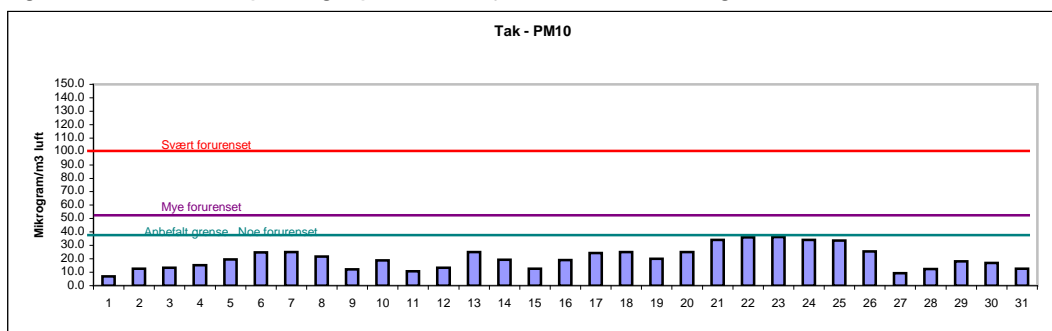
Figur 4: Nitrogendioksid pr time på gatestasjonen til Drammen kommune Vårveien 2.



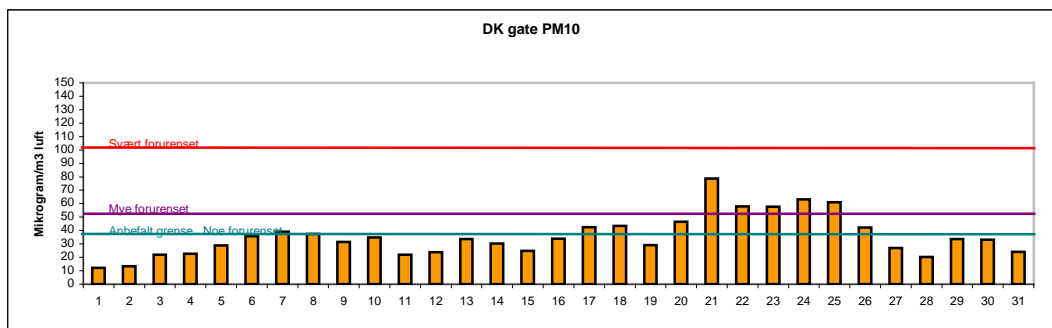
Figur 5: Nitrogendioksid pr time på gatestasjonen til Statens Vegvesen Bangeløkka.



Figur 6: Svevestøv pr døgn på takstasjonen Nedre Storgate



Figur 7: Svevestøv målt på Drammen kommunes gatestasjon.



Figur 8: Svevestøv målt på Statens vegvesens gatestasjon, Bangeløkka

