



# MÅNEDSRAPPORT LUFTFORURENSNING

## DRAMMEN KOMMUNE

### November 2004

#### Måleresultater

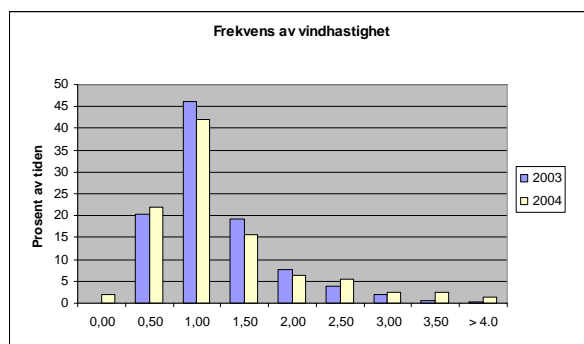
Målinger av  $\text{NO}_2$  viser høyere maksimal time og døgnmiddelkonsentrasjon i år sammenlignet med i fjor. Det ble imidlertid ikke målt overskridelser av SFT's anbefalte kvalitetskriterie (  $100 \mu\text{g}/\text{m}^3$  ) på bybakgrunnsstasjonen ( Drammenselva og Grev Wedels plass), men det ble målt en time over på gatestasjonen i Engene. Også for  $\text{PM}_{10}$  ble det målt høyere maksimalkonsentrasjoner og flere overskridelser av SFT's anbefalte kvalitetskriterie sammenlignet med i fjor. Det ble målt et døgn over SFT's anbefalte kvalitetskriterie (  $35 \mu\text{g}/\text{m}^3$  ) på bybakgrunnsstasjonen og 11 døgn på gatestasjonen på Bangeløkka. Sist nevnte stasjon hadde et døgn over grenseverdien (  $50 \mu\text{g}/\text{m}^3$  ) i Forurensningsforskriften.

#### Meteorologi

Tabell 1: Temperatur.

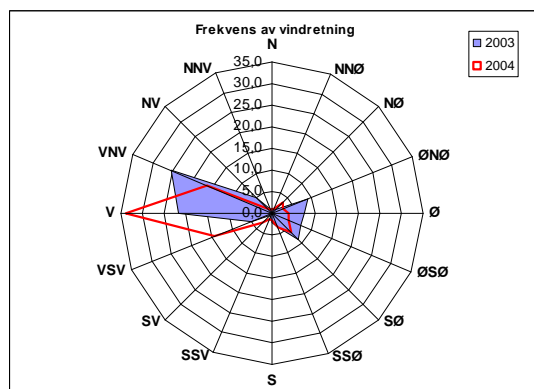
Temperatur	Time	Døgn	Normalen
Middel temperatur	0,6		0,2
Varmeste temperatur	12,9	8,6	
Kaldeste temperatur	-9,8	-7,1	

Av tabell 1 ser en at temperaturen i år var noe høyere enn normalen. Årets middeltemperatur var lavere enn i fjor hvor det ble målt middel på  $2,2^\circ\text{C}$ .



Figur A: Frekvens av vindhastighet.

I 66% av tiden var vindhastigheten under  $1,5 \text{ m/s}$  i år. Tilsvarende for i fjor var også 66%. Det var noe høyere hyppighet av vind i de laveste vindklassene i år sammenlignet med i fjor.



Figur B: Frekvens av vindretning.

Figuren viser at det i år ( rød linje) var hyppigst forekommende vindretning fra vest. Hyppigst forekommende vind i fjor var Vest Nordvest. Vindretningen er typisk for årstiden og følger dalføret.

Helsetjenesten  
Miljørettet helsevern

Engene 1 3008 Drammen  
Tlf. 03008 Faks 32 80 68 30  
Org.nr. 939 214 895

Tabell 2 Maksimal time, maksimal døgn, antall timer og døgn over anbefalt grense for PM<sub>10</sub> og NO<sub>2</sub> samt maksimal time og 8 time for ozon ( O<sub>3</sub> )  $\mu\text{g}/\text{m}^3$ .

Komponent	Målested	Maksimal time $\mu\text{g}/\text{m}^3$		Maksimal døgn $\mu\text{g}/\text{m}^3$		Antall timer over kvalitetskriterie NO <sub>2</sub> 100 $\mu\text{g}/\text{m}^3$		Antall døgn over kvalitetskriterie PM <sub>10</sub> 35 $\mu\text{g}/\text{m}^3$ NO <sub>2</sub> 75 $\mu\text{g}/\text{m}^3$	
		2004	2003	2004	2003	2003	2002	2004	2003
PM <sub>10</sub>	Nedre Storgate	135,1	76,1	43,0	30,9	-	-	1	0
PM <sub>10</sub>	Engene 110	-	-	-	-	-	-	-	-
PM <sub>10</sub>	Bangeløkka	180,7	192,8	59,1	57,2	-	-	11	4
NO <sub>2</sub> S1	Drammenselva	113,4	-	70,6	-	6	-	0	-
NO <sub>2</sub> S2	Nedre Storgate	116,3	100,4	72,4	55,9	7	1	0	0
NO <sub>2</sub> S1	Engene110 1 <sup>2</sup>	-	-	-	-	-	-	-	-
NO <sub>2</sub> S2	Engene 110 2	120,7	108,6	75,2	74,5	28	3	1	0
NO <sub>2</sub>	Bangeløkka	-	125,3	-	93,5	-	27	-	2

- Betyr at det ikke er angitt grenseverdi, ikke er foretatt målinger, målingene er ikke av god nok kvalitet, instrumentfeil eller instrumentet har vært til service.

- <sup>1</sup> SVB Gate ; målestasjonen er plassert i Treschovgate ( blindgate) –Bjørnstjerne Bjørnsonsgate.
- <sup>2</sup> Det er for tiden ingen målinger på denne strekningen grunnet anleggsarbeid
- <sup>3</sup> Målingene foretas fra Engene 110 ( P-plass) inn llebergveien ( bolig, lettere næring).
- \*Lav datadekning grunnet feil med instrumentet.

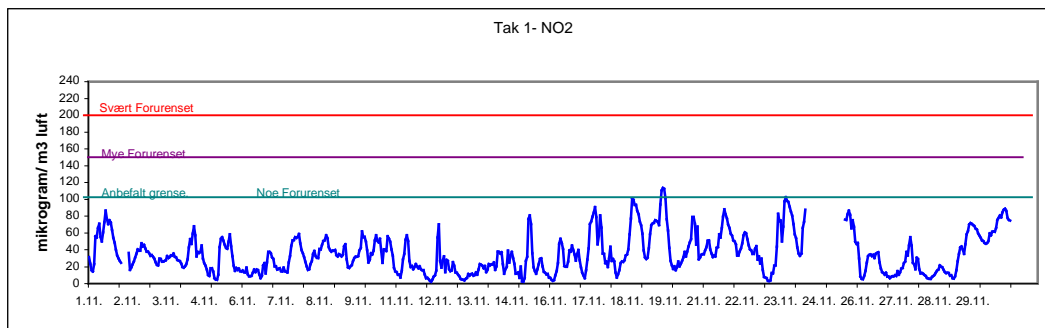
Tabell 3 Månedsgjennomsnitt av nitrogendioksid ( NO<sub>2</sub> ), svevestøv ( PM<sub>10</sub> ).

MND	Takstasjon Drammens elva	Takstasjon Grev Wedels Str.2	Takstasjon N.Storgt.3	Gatestasjon Strekning 1	Gatestasjon Strekning 2	SVB Gate		
	Str.1			Engene 110	Engene 110	Bangeløkka (Bjørnstjerne Bjørnsonsgate)		
	NO <sub>2</sub>	NO <sub>2</sub>	PM <sub>10</sub>	NO <sub>2</sub>	NO <sub>2</sub>	PM <sub>10</sub>	NO <sub>2</sub>	PM <sub>10</sub>
0311	-	28,5	16,4	-	53,8	22,0		
0312	-	39,2	23,2	-	55,8	23,9		
0401	-	39,7	17,4	-	58,8	6,7* <sup>2</sup>	85,4	22,9
0402	44,7	54,0	18,1	-	76,0	21,1	105,0	29,1
0403	39,2	40,9	27,4	-	71,3	33,6	115,3	51,7
0404	25,1	25,8	23,3	-	40,3	31,6	85,4	46,6
0405	17,2	18,9	11,9	-	31,8	12,7	69,0	31,8
0406	14,1	15,8	11,0	-	31,0	-	-	-
0407	12,5	14,3	10,7	-	20,5	-	-	16,6
0408	16,1	16,6	13,6	-	24,2	-	-	20,1
0409	20,0	22,9	13,6	-	30,0	-	-	22,6
0410	23,9	25,6	13,5	-	20,6	-	-	23,2
0411	35,8	38,7	18,0	-	46,2	-	-	31,5

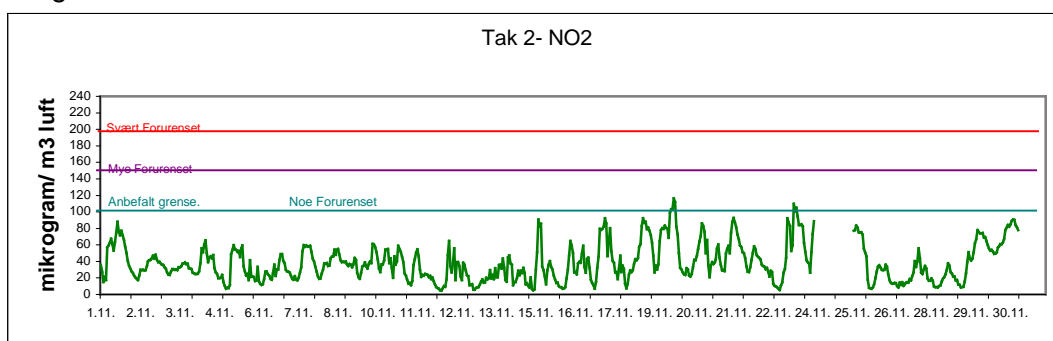
- <sup>2</sup> Lav datadekning grunnet service på instrumentene
- Ingen målinger, data mangler, det er anleggsarbeid, service.

## FIGURER

Figur 1: Nitrogendioksid pr time på takstasjonen i sentrum, Rynningsgate – Nedre Storgate

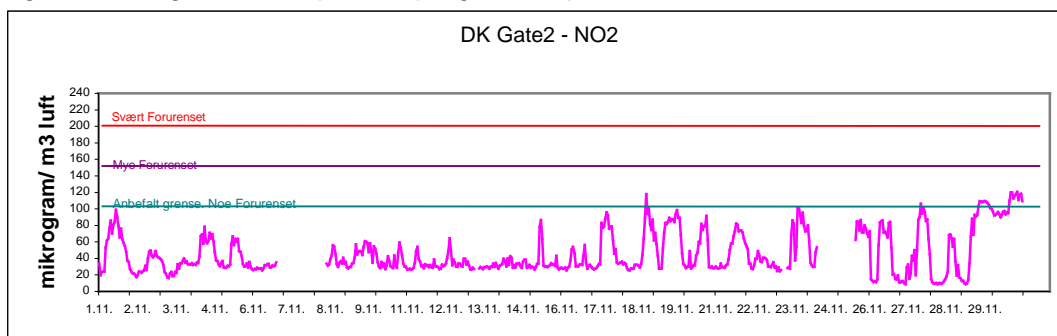


Figur 2: Nitrogendioksid pr time på takstasjonen i sentrum, Grev Wedels plass – Nedre Storgate.



Figur 3: Nitrogendioksid pr time på gatestasjonen til Drammen kommune strekning 1.  
Ingen målinger

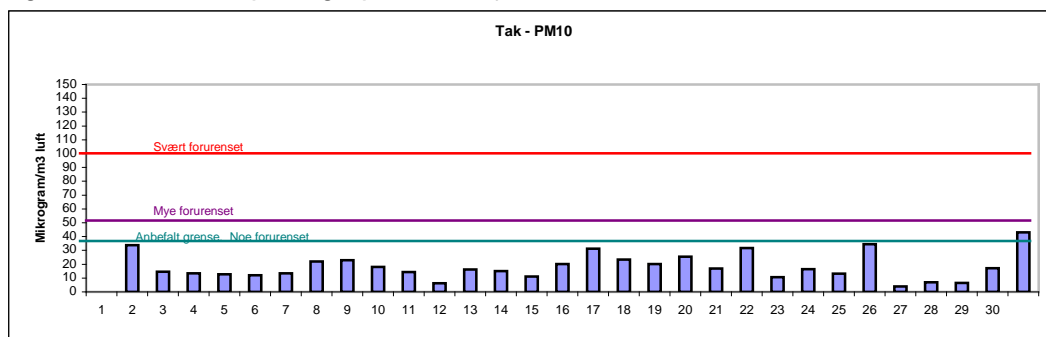
Figur 4: Nitrogendioksid pr time på gatestasjonen til Drammen kommune strekning 2.



Figur 5: Nitrogendioksid pr time på gatestasjon til Statens vegvesen i Bjørnstjerne Bjørnsonsgate.

**Ingen Målinger**

Figur 6: Svevestøv pr døgn på takstasjonen i sentrum



Figur 7: Svevestøv målt på Drammen kommunes gatestasjon.  
**Ingen Målinger**

Figur 8: Svevestøv målt på gatestasjon til Statens vegvesen i Bjørnstjerne Bjørnsonsgate.

