



MÅNEDSRAPPORT LUFTFORURENSNING

DRAMMEN KOMMUNE

November 2006

Måleresultater

Svevestøv PM₁₀: Månedsmiddel, maksimal time og døgn var noe lavere eller tilsvarende som i fjor. Det samme gjelder for antall overskridelser. Stasjonen Bangeløkka var ikke i drift i november i fjor. Denne stasjonen hadde 8 overskridelser av grenseverdien (50 µg/m³ 35 tillate pr år). Det er nå 11 døgn over grenseverdien. Dette er lavere enn i fjor hvor det var 22 døgn over grenseverdien. Årsaken til overskridelsene i november kan være den milde vinteren samt omkjøring av E-18 og anleggstrafikk forbi målestasjonen.

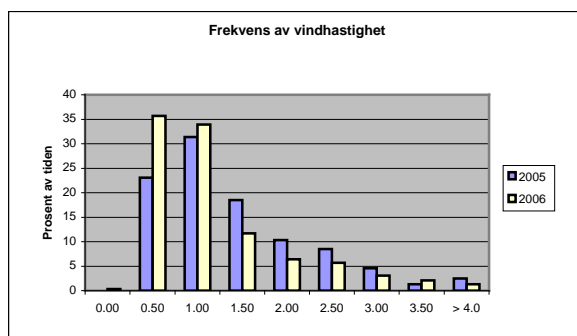
Nitrogendioksid, NO₂: Månedsmiddel, maksimal time og døgn var noe høyere sammenlignet med i fjor, men verdiene var lave og det var kun en overskridelse av SFT's anbefalte kvalitetskriterie (100 µg/m³). Målestrekningen Drammenselva (by bakgrunnsstasjon) ble flyttet fra Rynningsgate 3 til Tollbugata 2 og startet opp. Flyttingen var nødvendig grunnet bygging av nye leiligheter som kom i veien for målingene.

Meteorologi

Tabell 1: Temperatur.

| Temperatur | time | døgn | normalen |
|---------------------|-------|-------|----------|
| Middel temperatur | 3,40 | | 0,20 |
| Varmeste temperatur | 13,90 | 9,50 | |
| Kaldeste temperatur | -5,40 | -2,50 | |

Av tabell 1 ser en at temperaturen i år var varmere kaldere enn normalen. Årets middeltemperatur var imidlertid kaldere enn i fjor hvor det ble målt middel på 4,3°C.

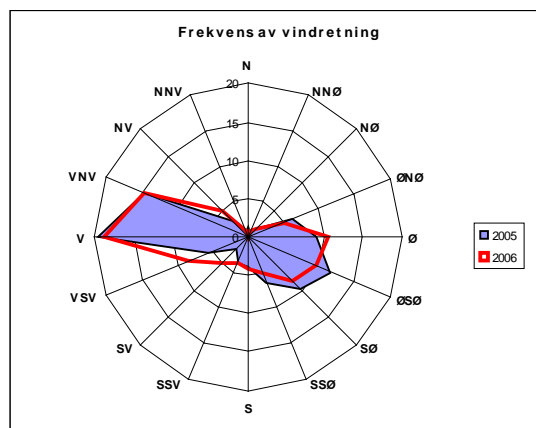


Figur A: Frekvens av vindhastighet.

I 70% av tiden var vindhastigheten under 1,5 m/s i år. Tilsvarende for i fjor var 55%. I år var det betydelig mer vind i klassene 0,5 - 1,0 og 1,0 - 1,5 m/s sammenlignet med i fjor.

Figur B: Frekvens av vindretning.

Figuren viser at det i år var hyppigst forekommende vindretning fra Vest (V) Hyppigst forekommende vind i fjor var også fra Vest.



Helsetjenesten
Miljørettet helsevern

Engene 1 3008 Drammen
Tlf. 03008 Faks 32 80 68 30
Org.nr. 939 214 895

Tabell 2 Maksimal time, maksimal døgn, antall timer og døgn over anbefalt kvalitetskriterie og grenseverdi for PM₁₀ og NO₂. Alle konsentrasjoner i µg/m³.

| Komponent | Målested | Maksimal time µg/ m ³ | | Maksimal døgn µg/ m ³ | | Antall timer over kvalitetskriterie NO ₂ 100 µg/m ³ | | Antall døgn over kvalitetskriterie PM ₁₀ 35 µg/m ³ NO ₂ 75 µg/m ³ | | Antall over grenseverdi PM ₁₀ 50 µg/m ³ 35 døgn pr år 2005 NO ₂ 200 µg/m ³ 18 timer pr år 2010 | | | |
|------------------|----------------|-------------------------------------|----------------|-------------------------------------|-------|--|------|---|------|--|------|-------------|-------------|
| | | 2006 | 2005 | 2006 | 2005 | 2006 | 2005 | 2006 | 2005 | 2006 | 2005 | Denne Måned | Til nå i år |
| | | PM ₁₀ | Nedre Storgate | 116,8 | 127,2 | 38,6 | 53,2 | | | 1 | 5 | 0 | 0 |
| PM ₁₀ | Vårveien | 187,3 | 181,0 | 62,1 | 88,5 | | | 12 | 11 | 5 | 33 | | |
| PM ₁₀ | Bangeløkka | 415,5 | - | 98,0 | - | | | 13 | - | 8 | 46 | | |
| NO ₂ | Drammenselva | 111,3 | 107,6 | 80,4 | 55,2 | 5 | 3 | 0 | 0 | 0 | 0 | | |
| NO ₂ | Grev Wedels pl | 121,2 | 112,0 | 82,7 | 60,3 | 22 | 3 | 0 | 0 | 0 | 0 | | |
| NO ₂ | Vårveien 1 | 154,0 | 128,4 | 82,6 | 70,0 | 57 | 20 | 1 | 0 | 0 | 0 | | |
| NO ₂ | Vårveien 2 | 124,1 | 125,1 | 73,5 | 62,5 | 10 | 10 | 0 | 0 | 0 | 0 | | |
| NO ₂ | Bangeløkka | 133,5 | - | 76,4 | - | 23 | - | 0 | - | 0 | 0 | | |

- Betyr at det ikke er angitt grenseverdi, ikke er foretatt målinger, målingene er ikke av god nok kvalitet, instrumentfeil eller instrumentet har vært til service.
- Bangeløkka :Målestasjonen er plassert i krysset Treschovsgate (blindgate) – Bjørnstjerne Bjørnsonsgate.
- Vårveien 1: Fra P-plass Rimi retning ut av Drammen diagonalt over Rosenkraantzgata.
- Vårveien 2: Fra P-plass Rimi retning Åssiden skole diagonalt over Rosenkrantzgata stolpe i Vårveien ved barnehagen.
- *Lav datadekning grunnet feil med instrumentet.

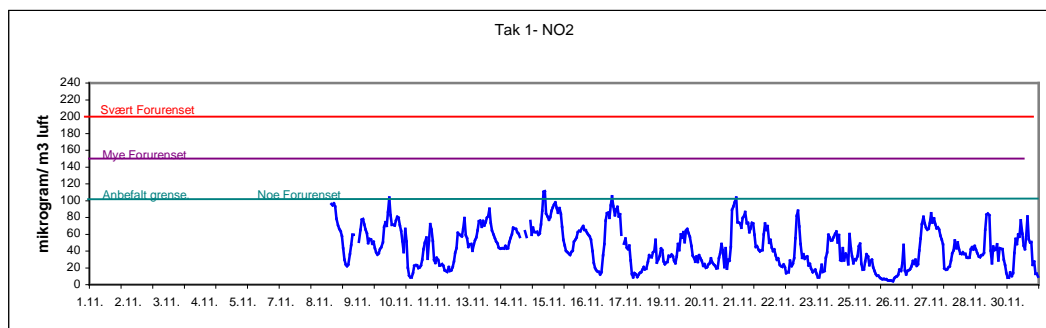
Tabell 3 Månedsgjennomsnitt av nitrogendioksid (NO₂) og svevestøv (PM₁₀).

| Måned (årmd) | Takstasjon Drammens elva | Takstasjon Grev Wedels pl | Takstasjon Nedre Storgate | Gatestasjon Strekning 1 | Gatestasjon Strekning 2 | | SVB Gate | |
|---------------|--------------------------|---------------------------|---------------------------|-------------------------|-------------------------|------------------|---|------------------|
| | Str.1 | Str.2 | | Vårveien | Vårveien | | Bangeløkka (Bjørnstjerne Bjørnsonsgate) | |
| | NO ₂ | NO ₂ | PM ₁₀ | NO ₂ | NO ₂ | PM ₁₀ | NO ₂ | PM ₁₀ |
| 0511 | 32,8 | 34,5 | 21,3 | 43,4 | 37,7 | 36,9 | - | - |
| 0512 | 37,0 | 40,3 | 17,5 | 45,2 | 38,8 | 27,7 | - | - |
| 0601 | 36,5 | 39,8 | 17,8 | 44,7 | 37,1 | 26,7 | 50,2 | - |
| 0602 | 46,0 | 49,8 | 20,2 | 62,6 | 54,0 | 31,8 | 64,0 | 32,9 |
| 0603 | 44,0 | 48,7 | 20,5 | 66,2 | 54,3 | 35,7 | 77,6 | 35,4 |
| 0604 | 36,2 | 27,0 | 19,0 | 44,0 | 36,6 | 41,0 | 69,5 | 46,1 |
| 0605 | - | 23,8 | 14,4 | 39,2 | 30,1 | 31,3 | 66,3 | 38,9 |
| 0606 | - | 17,5 | 17,8 | 35,0 | 27,6 | 25,2 | 59,5 | 34,7 |
| 0607 | - | 15,0 | 17,4 | 34,3 | 27,9 | 24,6 | 48,3 | 28,5 |
| 0608 | - | 20,0 | 13,9 | 38,0 | 30,8 | 22,2 | - | 22,9 |
| 0609 | - | 31,8 | 20,5 | 40,1 | 33,1 | 23,6 | - | - |
| 0610 | - | 28,1 | 13,9 | 39,9 | 34,1 | 20,9 | 28,4 | 26,3 |
| 0611 | 45,2 | 50,7 | 19,7 | 57,2 | 20,3 | 34,4 | 44,7 | 36,0 |

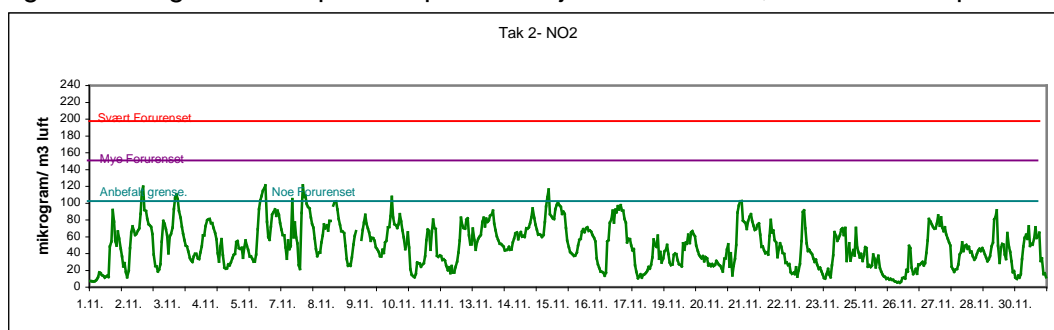
FIGURER

Nitrogendioksid, NO₂ :

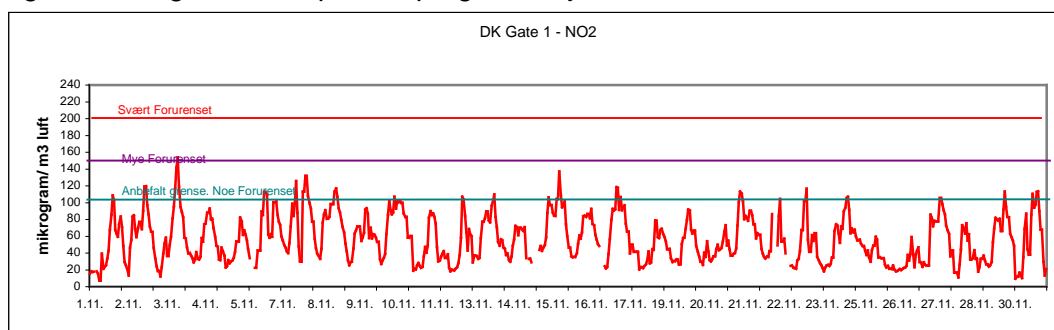
Figur 1: Nitrogendioksid pr time på takstasjonen i sentrum, Drammenselva



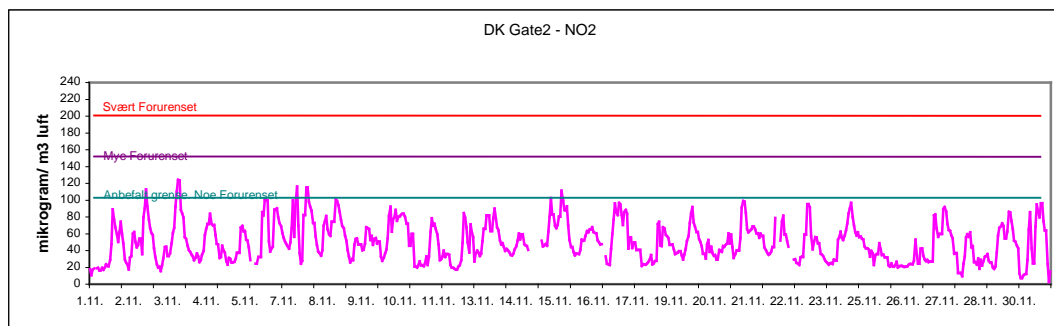
Figur 2: Nitrogendioksid pr time på takstasjonen i sentrum, Grev Wedels plass



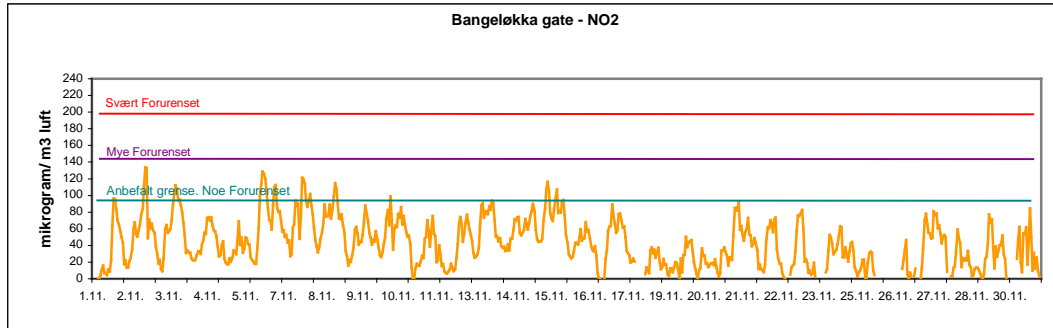
Figur 3: Nitrogendioksid pr time på gatestasjonen til Drammen kommune Vårveien 1.



Figur 4: Nitrogendioksid pr time på gatestasjonen til Drammen kommune Vårveien 2.

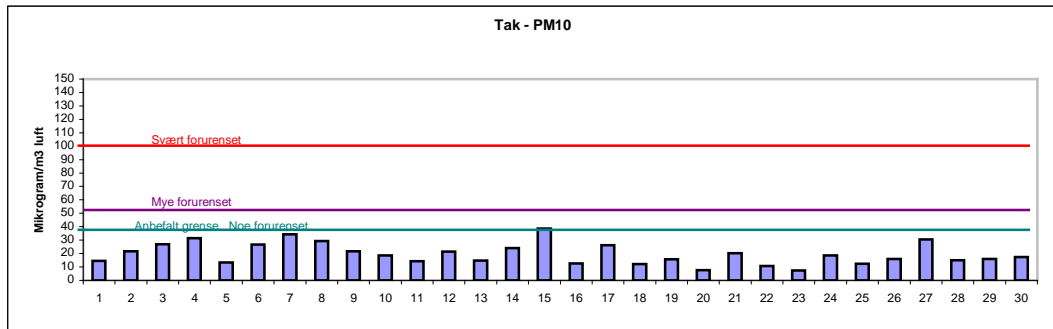


Figur 5: Nitrogendioksid pr time på gatestasjon til Statens Vegvesen Bangeløkka

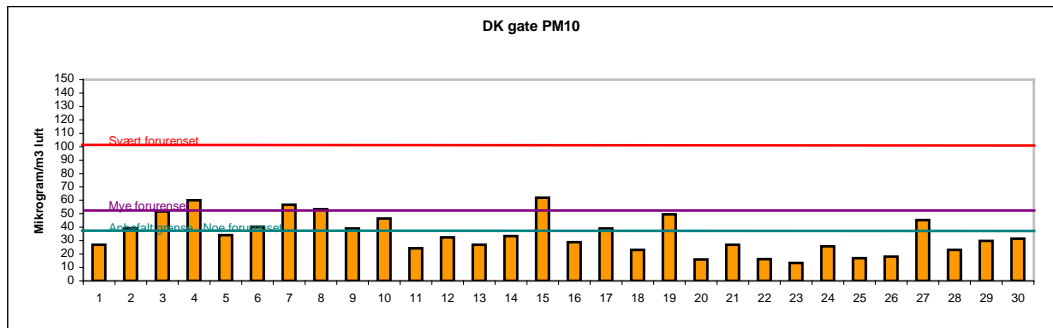


Svevestøv, PM₁₀:

Figur 6: Svevestøv pr døgn på takstasjonen Nedre Storgate



Figur 7: Svevestøv målt på Drammen kommunes gatestasjon.



Figur 8: Svevestøv målt på Statens Vegvesens gatestasjon Bangeløkka

