



DRAMMEN
KOMMUNE

MÅNEDSRAPPORT LUFTFORURENSNING

November 2008

Måleresultater

Målingene er ikke endelig kvalitetssikret noe som kan medføre endringer i resultatene.

Målingene av svevestøv(PM_{10}) var lavere i år sammenlignet med i fjor. Til nå i år er det målt 0 døgn på Takstasjonen(Nedre Storgate), 9 døgn i Vårveien og 15 døgn på Bangeløkka over Forurensningsforskriftens grenseverdi($50 \mu\text{g}/\text{m}^3$ 35 tillatte døgn pr år). Dette er lang lavere sammenlignet med i fjor hvor antall døgn over $50 \mu\text{g}/\text{m}^3$ var henholdsvis 6, 35 og 30. Det ble målt vesentlig mer nedbør i år(82,9 mm) sammenlignet med i fjor(37,2 mm) noe som er med på å forklare forskjellene i konsentrasjon.

Målingene av nitrogendioksid viser høyere konsentrasjoner på gatestasjonene sammenlignet med i fjor, men lavere på bybakgrunnsstasjonen(Grev Wedels pl. og Drammenselva). Det ble målt to timer over Forurensningsforskriftens grense($200 \mu\text{g}/\text{m}^3$ 18 tillatte timer pr år) i Vårveien. Målingen inntraff i en periode med svært stabil luft og vindstille.

Meteorologi

Det er 3 stasjoner i Drammen som måler meteorologi og drives av Helsetjenesten i Drammen kommune. Dette er Marienlyst, Gulskogen og Vårveien. I tillegg har DNMI (meteorologisk institutt) en målestasjon på Berskau.

Tabell 1: Meteorologiske målinger

Stasjon ⇒		Gulskogen						Marienlyst	
		2 meter		10 meter		25 meter		Time	døgn
Komponent ↓		Time	døgn	Time	døgn	Time	døgn		
Temperatur °C	Middel	1,1		1,5		1,7		1,6	
	Varmest	10,1	8,00	10,6	8,7	10,9	9,1	10,4	8,7
	Kaldest	-7,3	-4,80	-6,4	-4,5	-6,4	-4,3	-6,6	-4,1
Vindhastighet m/s						Time	Kast	Time	Kast
	Middel					3,9		1,5	
	Maks					8,9	20,5	6,0	13,8
	Min					1,4	0	0,5	0
Vindretning frekvens (%)	Middel					Måned		Måned	
						232		255	
Luftfuktighet %	Middel					62		77	
Lufttrykk mbar		Time							
	Middel	1007							
	Maks	1032							
	Min	988							

Vindhastighet, Kast: Gulskogen og Vårveien er dette gjennomsnitt over 1 minutt, Marienlyst gjennomsnitt over 5 minutt.

Vindretning er oppgitt i frekvens dvs hyppigst forekommende vindretning / hovedvindretning denne måned

Helsetjenesten
Miljørettet helsevern

Engene 1 3008 Drammen
Tlf. 03008 Faks 32 04 68 30
www.drammen.kommune.no
Org.nr. 939 214 895

Tabell 2: Målestasjonen for meteorologi på Berskau(DNMI, www.Yr.no)

	Temperatur(°C)						Nedbør(mm)				Vind(m/s)		
	Gjennomsnitt	Normal	Varmest		Kaldest		Totalt	Normal	Mest på ett døgn		Gjennomsnitt	Sterkest vind	
nov.08	1,1°	-0,1	11,0	27.nov	-7,7	02.nov	83	86	26	10.nov	1,9	8,9	19.nov

Tabell 3: Maksimal time, maksimal døgn, antall timer og døgn over anbefalt kvalitetskriterie og grenseverdi for PM₁₀ og NO₂. Alle konsentrasjoner i µg/m³.

Komponent	Målestasjon	Maksimal time µg/ m ³		Maksimal døgn µg/ m ³		Antall timer over kvalitetskriterie NO ₂ 100 µg/m ³		Antall døgn over kvalitetskriterie PM ₁₀ 35 µg/m ³ NO ₂ 75 µg/m ³		Antall over grenseverdi PM ₁₀ 50 µg/m ³ 35 døgn pr år 2005 NO ₂ 200 µg/m ³ 18 timer pr år 2010 Denne Måned Til nå i år	
		2008	2007	2008	2007	2008	2007	2008	2007	2008	2007
PM ₁₀	Nedre Storgate	105,6	124,6	38,8	66,4			2	4	0	0/6
PM ₁₀	Vårveien	206,7	262,0	66,5	101,4			10	13	3	9/35
PM ₁₀	Bangeløkka	203,1	215,2	90,6	86,2			7	8	3	15/30
NO ₂	Drammenselva	141,0	122,6	77,5	85,3	29	16	1	1	0	
NO ₂	Grev Wedel pl	138,8	125,7	77,8	86,1	31	20	1	1	0	
NO ₂	Vårveien 1	202,2	161,0	109,2	95,6	99	62	5	3	2	2
NO ₂	Vårveien 2	185,4	132,3	93,8	77,1	47	19	4	1	0	
NO ₂	Bangeløkka	178,9	124,1	110,5	78,3	107	19	7	1	0	

- Ingen data grunnet ulike forhold.

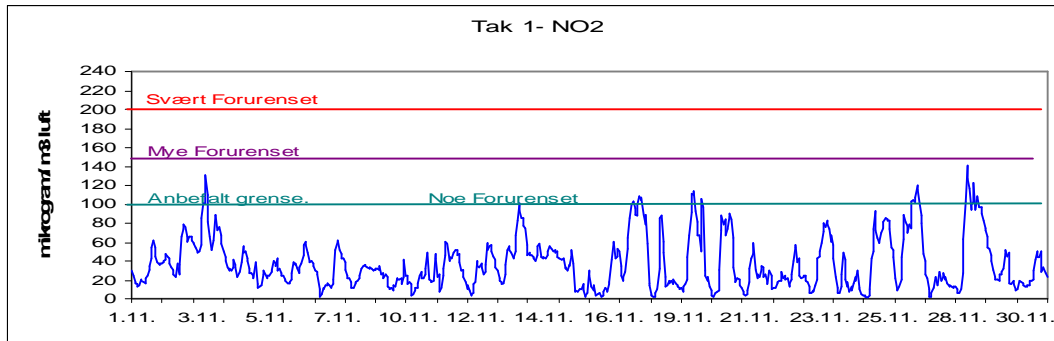
- Bangeløkka :Målestasjonen er plassert i krysset Treschovgate (blindgate) – Bjørnstjerne Bjørnsonsgate.
- Bakgrunnsstasjon tak; Nedre Storgate tak, Drammenselva (Tollbugata – Nedre Storgate), Grev Wedel pl (Grev Wedel – Nedre Storgate)
- Vårveien 1: Fra P-plass Rimi retning ut av Drammen diagonalt over Rosenkrantzgata.
- Vårveien 2: Fra P-plass Rimi retning Åssiden skole diagonalt over Rosenkrantzgata stolpe i Vårveien ved barnehagen.

Tabell 4: Månedsgjennomsnitt av nitrogendioksid (NO₂) og svevestøv (PM₁₀).

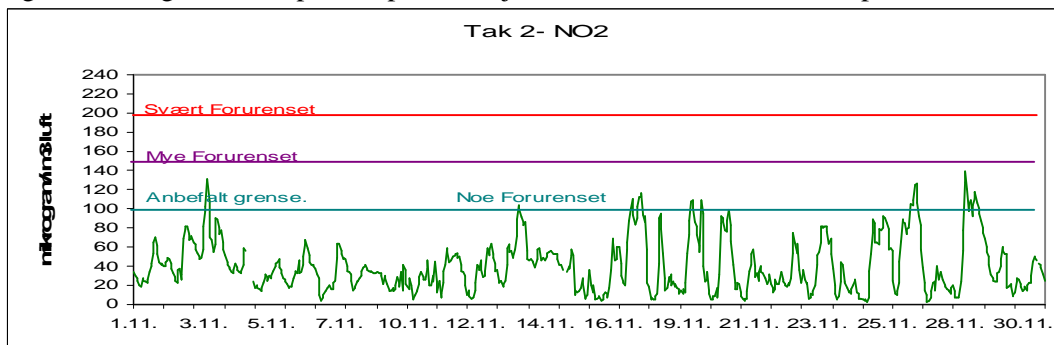
Måned (årmd)	Takstasjon Drammens elva	Takstasjon Grev Wedels pl	Takstasjon Nedre Storgate	Gatestasjon Strekning 1	Gatestasjon Strekning 2		SVB Gate	
	Str.1	Str.2		Vårveien	Vårveien		Bangeløkka (Bjørnstjerne Bjørnsonsgate)	
	NO ₂	NO ₂	PM ₁₀	NO ₂	NO ₂	PM ₁₀	NO ₂	PM ₁₀
0711	39,9	40,9	21,2	56,8	45,3	35,2	48,7	34,2
0712	41,4	42,9	14,9	55,7	45,7	26,0	46,0	14,9
0801	43,2	45,3	14,4	58,3	48,7	22,8	55,1	18,8
0802	39,9	41,2	17,3	57,9	43,6	27,3	57,3	28,5
0803	24,5	26,4	15,9	41,3	31,9	23,8	54,0	28,8
0804	30,6	32,2	19,2	46,6	34,2	28,6	64,0	32,0
0805	22,3	22,0	15,8	41,4	27,5	21,8	58,4	19,3
0806	15,0	14,8	15,1	32,0	15,4	17,1	-	-
0807	10,7	8,9	12,7	18,4	8,3	13,8	-	-
0808	13,2	11,9	10,4	28,0	15,1	13,1	-	-
0809	19,5	19,4	12,7	38,1	25,3	16,5	-	-
0810	26,1	28,2	12,4	47,4	33,0	18,9	62,4	20,9
0811	37,8	40,8	18,8	58,0	46,2	28,9	66,8	29,4

FIGURER

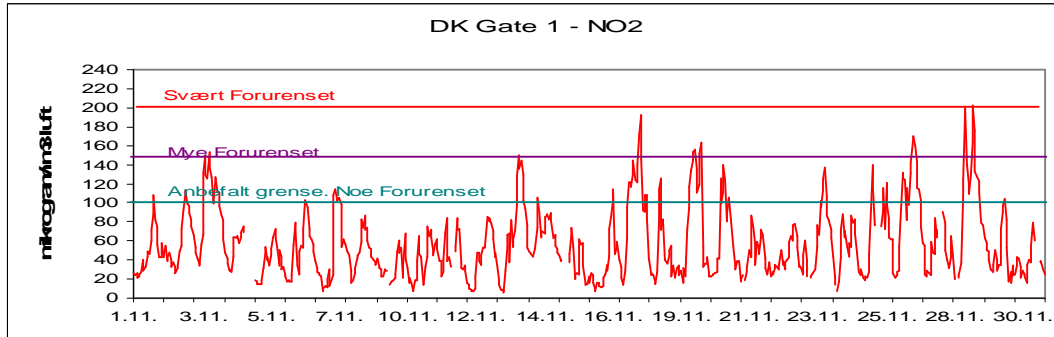
Figur 1: Nitrogendioksid pr time på takstasjonen i sentrum, Drammenselva



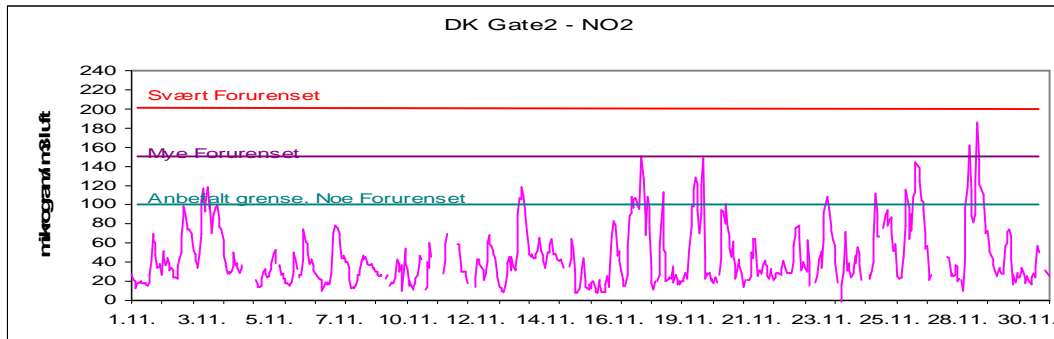
Figur 2: Nitrogendioksid pr time på takstasjonen i sentrum, Grev Wedels plass



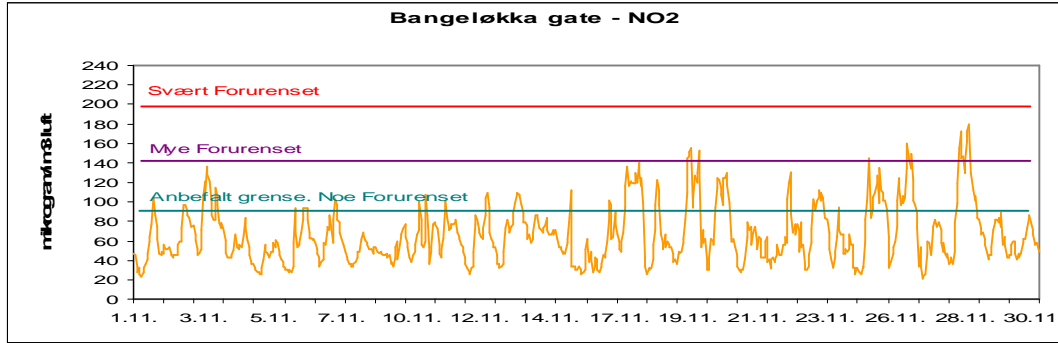
Figur 3: Nitrogendioksid pr time på gatestasjonen til Drammen kommune Vårveien 1.



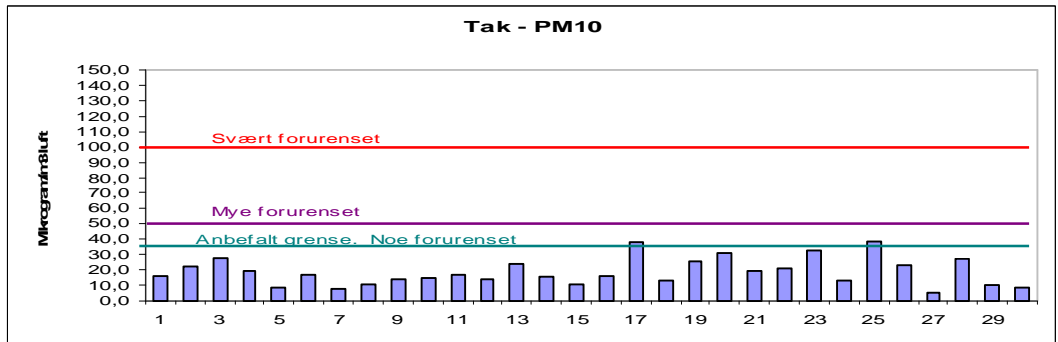
Figur 4: Nitrogendioksid pr time på gatestasjonen til Drammen kommune Vårveien 2.



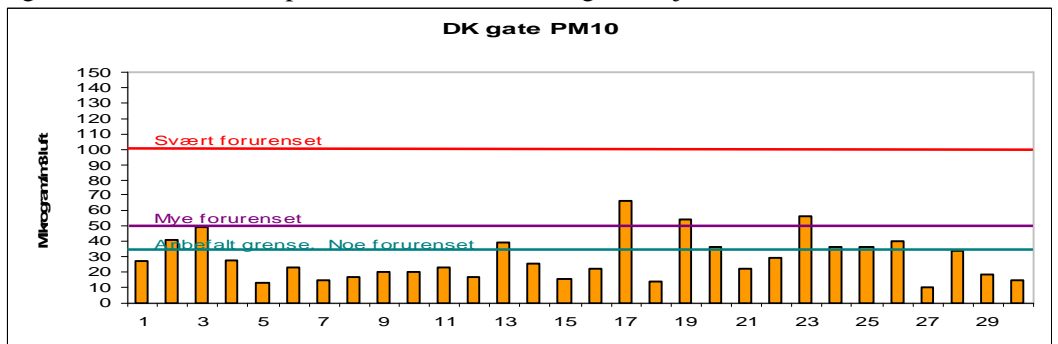
Figur 5: Nitrogendioksid pr time på gatestasjon til Statens Vegvesen, Bangeløkka



Figur 6: Svevestøv pr døgn på takstasjonen Nedre Storgate



Figur 7: Svevestøv målt på Drammen kommunes gatestasjon.



Figur 8: Svevestøv målt på Statens Vegvesens gatestasjon, Bangeløkka

