



DRAMMEN
KOMMUNE

MÅNEDSRAPPORT LUFTFORURENSNING

November 2013

Måleresultater

Målingene er ikke endelig kvalitetssikret noe som kan medføre endringer i resultatene.

Det var mer svevestøv(PM_{10}) denne måneden sammenlignet med i fjor. Målingene på Bangeløkka viser 8 døgn over grenseverdien ($50 \mu\text{g}/\text{m}^3$ 35 tillatte døgn per år). Dette medfører at antallet tillatte døgn (35) er overskredet med 2 døgn. Hovedgrunnen til denne overskridelsen er tørr veibane, ikke tilstrekkelig tiltak og en mistanke om anleggsarbeider (riving og bortkjøring av bygning) som kan ha påvirket måleresultatet. Sist denne målestasjonen hadde overskridelse var i 2006.

Målingene av nitrogendioksid viser gjennomsnittlig for måneden noe høyere verdier (Tabell.2), men stort sett lavere maksimalverdier for time og døgn (Tabell 1) sammenlignet med i fjor.

Tabell 1: Maksimal time, maksimal døgn, antall timer og døgn over anbefalt kvalitetskriterie og grenseverdi for PM_{10} og NO_2 . Alle konsentrasjoner i $\mu\text{g}/\text{m}^3$.

Komponent	Målestasjon	Maksimal time $\mu\text{g}/\text{m}^3$		Maksimal døgn $\mu\text{g}/\text{m}^3$		Antall timer over kvalitetskriterie NO_2 100 $\mu\text{g}/\text{m}^3$		Antall døgn over kvalitetskriterie PM_{10} 35 $\mu\text{g}/\text{m}^3$ NO_2 75 $\mu\text{g}/\text{m}^3$		Antall over grense: PM_{10} 50 $\mu\text{g}/\text{m}^3$ 35 døgn pr år NO_2 200 $\mu\text{g}/\text{m}^3$ 18 timer per år		
		November		November		November		November		November	November	Sum
		2013	2012	2013	2012	2013	2012	2013	2012	2013	2012	2013
PM_{10}	Nedre Storgate	75,1	75,4	37,3	24,9			1	0	0	0	1
PM_{10}	Vårveien	146,5	136,3	66,4	40,1			10	1	2	0	16
PM_{10}	Bangeløkka	215,1	219,9	85,4	59,1			17	5	8	1	37
NO_2	Drammenselva	105,3	135,2	62,0	81,8	2	11	0	0	0	0	0
NO_2	Grev Wedel pl	105,9	138,5	62,6	85,6	2	11	0	0	0	0	0
NO_2	Vårveien 1	140,9	155,7	81,6	81,5	52	22	3	1	0	0	0
NO_2	Vårveien 2	157,3	149,0	76,9	87,6	33	31	1	0	0	0	0
NO_2	Bangeløkka	144,2	160,4	70,3	92,3	24	29	0	1	0	0	0

- Betyr at det ikke er angitt grenseverdi, ikke er foretatt målinger, målingene er ikke av god nok kvalitet, instrumentfeil eller instrumentet har vært til service.

- Bangeløkka :Målestasjonen er plassert i krysset Treschovgate (blindgate) – Bjørnstjerne Bjørnsonsgate.
- Bakgrunnsstasjon tak; Nedre Storgate tak, Drammenselva (Tollbugata – Nedre Storgate), Grev Wedel pl (Grev Wedel – Nedre Storgate)
- Vårveien 1: Fra P-plass Rimi retning ut av Drammen mot Åssiden kirke og langsmed Rosenkrantzgata.
- Vårveien 2: Fra P-plass Rimi retning Åssiden skole diagonalt over Rosenkrantzgata stolpe i Vårveien ved barnehagen.

Helsetjenesten
Miljørettet helsevern

Engene 1 3008 Drammen
Tlf. 03008 Faks 32 04 68 30
www.drammen.kommune.no
Org.nr. 939 214 895

Drammenslufta månedsrapport

- *Lav datadekning grunnet feil med instrumentet.

Tabell2: Månedsgjennomsnitt av nitrogendioksid (NO₂) og svevestøv (PM₁₀).

Måned (åamm)	Takstasjon Drammenselva Strekning.1	Takstasjon Grev Wedels pl Strekning.2	Takstasjon Nedre Storgate	Gatestasjon Strekning 1 Vårveien	Gatestasjon Strekning 2 Vårveien	Gatestasjon Vårveien	SVB Gate Bangeløkka (Bjørnstjerne Bjørnsonsgate)	
	NO ₂	NO ₂	PM ₁₀	NO ₂	NO ₂	PM ₁₀	NO ₂	PM ₁₀
1211	32,1	35,6	12,1	38,0	39,9	17,8	46,5	22,9
1212	33,4	34,7	11,7	37,8	37,8	18,3	44,1	19,5
1301	46,1	48,7	13,9	52,0	50,1	23,1	56,2	21,7
1302	45,3	48,4	14,1	56,5	50,7	24,6	60,3	25,7
1303	31,6	35,5	17,3	43,0	37,9	35,3	51,7	47,7
1304	19,5	23,3	20,8	30,0	24,9	36,5	40,3	47,9
1305	18,3	21,2	14,0	21,7	19,5	21,4	38,4	31,0
1306	10,8	13,4	11,0	16,7	13,9	14,9	29,8	17,6
1307	13,2	17,2	13,0	22,5	16,6	13,7	22,0	17,2
1308	17,7	23,2	11,8	30,5	21,7	13,5	26,3	16,0
1309	23,7	28,8	11,5	35,8	29,4	16,5	33,0	18,4
1310	31,4	36,5	13,5	43,3	37,8	22,4	39,4	27,6
1311	36,7	40,3	16,7	51,6	48,0	31,3	46,9	37,6

Meteorologi

Det er 3 stasjoner i Drammen som måler meteorologi og drives av Helsetjenesten i Drammen kommune. Dette er Marienlyst, Gulskogen og Vårveien. I tillegg har DNMI (meteorologisk institutt) en målestasjon på Berskau.

Tabell 3 Meteorologiske målinger

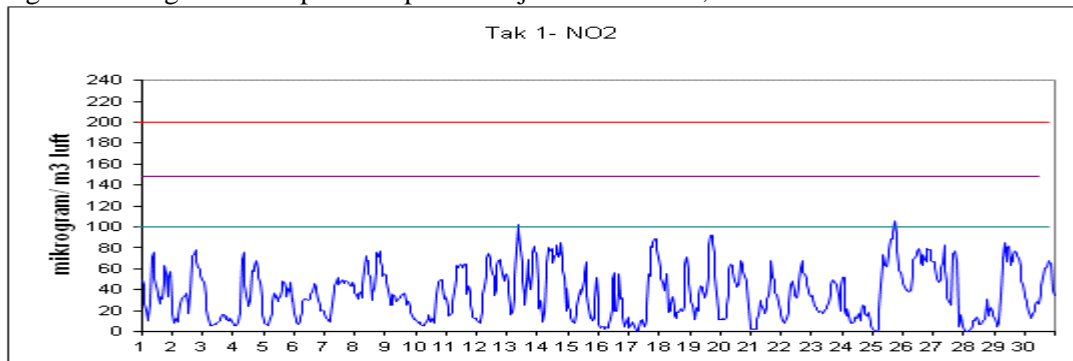
Stasjon ⇒		Gulskogen						Marienlyst		Vårveien	
		2 meter		10 meter		25 meter		Time	døgn	Ingen data	
Komponent ↓		Time	døgn	Time	døgn	Time	døgn			Time	døgn
Temperatur °C	Middel	1,2		1,8		2,0		1,8			
	Varmest	13,4	10,40	14,0	11,8	13,9	12,3	13,8	10,9		
	Kaldest	-8,9	-7,40	-8,8	-7,1	-8,9	-7,1	-8,3	-6,6		
Vindhastighet m/s						Time	Sterkest	Time	Sterkest	Time	Sterkest
	Middel					2,2		1,1			
	Maks					11,7	15,7	4,4	7,6		
	Min					0,4	0	0,3	0		
Vindretning frekvens (%)	Middel					Måned		Måned		Måned	
						Vest		Vest			
Luftfuktighet %	Middel					75		83			
Lufttrykk mbar		Time									
	Middel	1008	Nedbør Totalt 45 mm								
	Maks	1036	Maks døgn 33 mm 3.nov								
	Min	976									

Tabell 4: Målestasjonen for meteorologi på Berskau(DNMI, www.Yr.no)

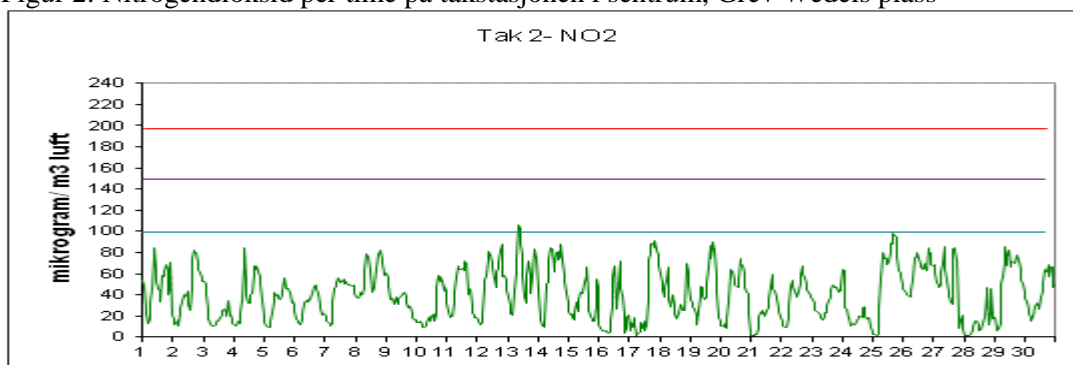
Denne måned	Temperatur(°C)					Nedbør(mm)				Vind(m/s)		
	Gjennomsnitt	Normal	Varmest	Kaldest		Totalt	Normal	Mest på ett døgn	Gjennomsnitt	Sterkest vind		
2012												
2013	1,5	-0,1	14,0 16.nov	-9,3 23.nov		46,2	85,0	27,1 4.nov	1,6	11,3 28.nov		

FIGURER

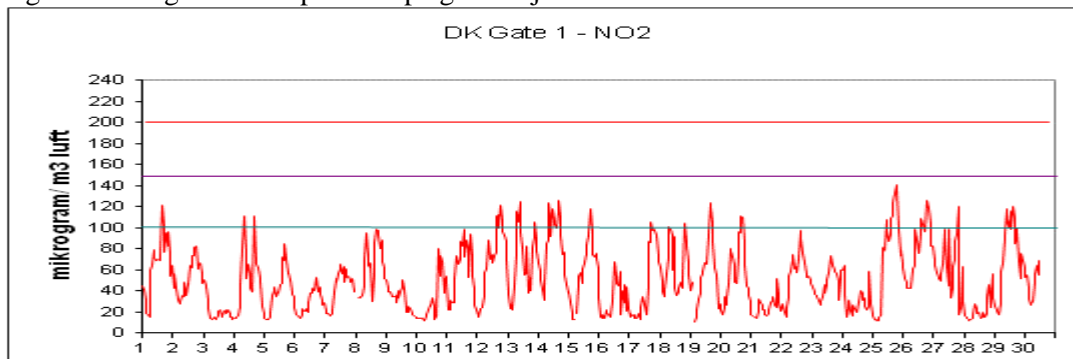
Figur 1: Nitrogendioksid per time på takstasjonen i sentrum, Drammenselva



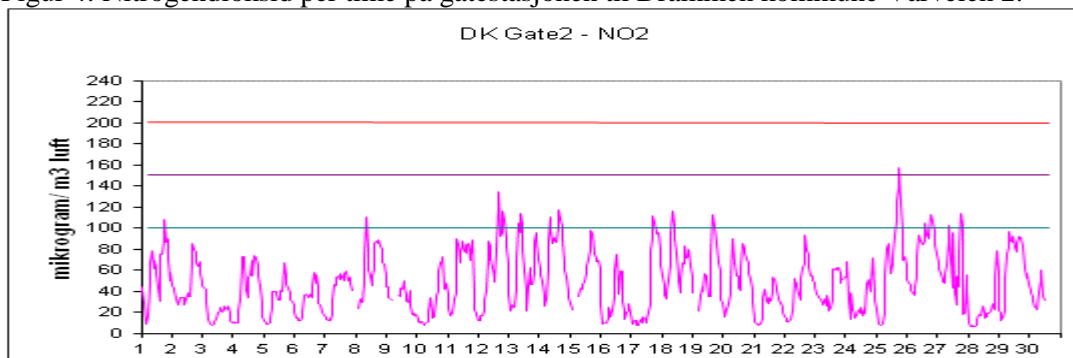
Figur 2: Nitrogendioksid per time på takstasjonen i sentrum, Grev Wedels plass



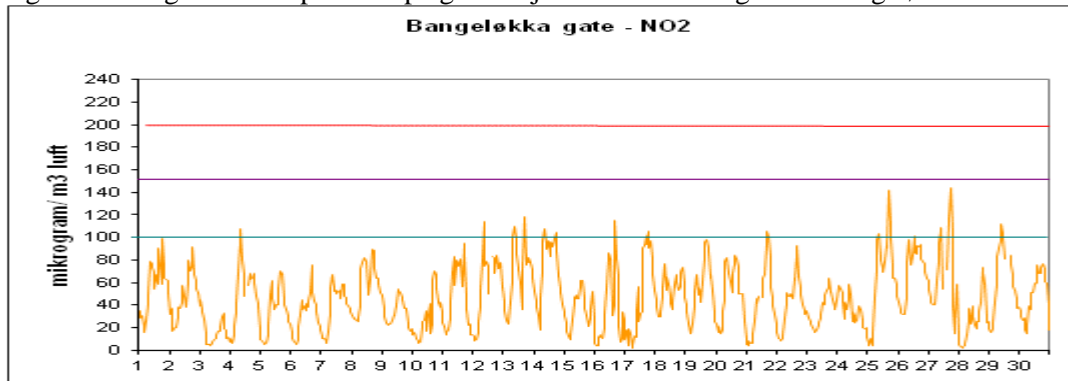
Figur 3: Nitrogendioksid per time på gatestasjonen til Drammen kommune Vårveien 1.



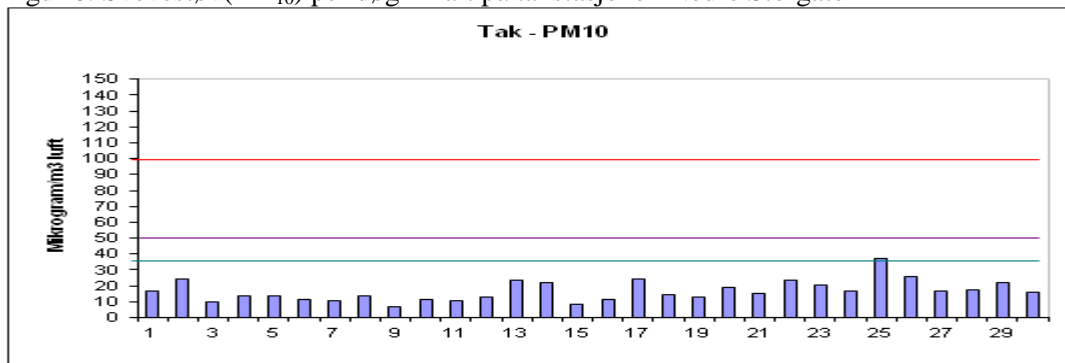
Figur 4: Nitrogendioksid per time på gatestasjonen til Drammen kommune Vårveien 2.



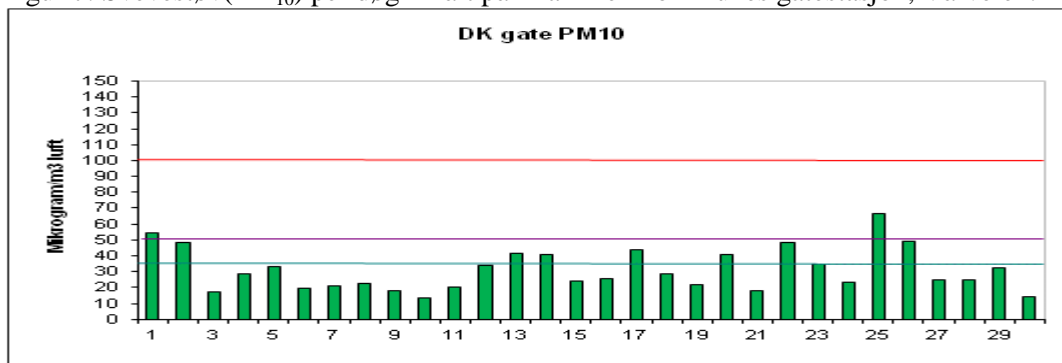
Figur 5: Nitrogendioksid per time på gatestasjon til Statens Vegvesen Bangeløkka



Figur 6: Svevestøv(PM₁₀) per døgn målt på takstasjonen Nedre Storgate



Figur 7: Svevestøv(PM₁₀) per døgn målt på Drammen kommunes gatestasjon, Vårveien.



Figur 8: Svevestøv(PM₁₀) per døgn målt på Statens Vegvesens gatestasjon Bangeløkka

