



# MÅNEDSRAPPORT LUFTFORURENSNING

## DRAMMEN KOMMUNE

### Oktober 2006

#### Måleresultater

Målingene av svevestøv (  $PM_{10}$  ) viste omtrent samme maksimalkonsentrasjoner som i fjor. Det var imidlertid lavere antall overskridelser av kvalitetskriteriene (  $35 \mu\text{g}/\text{m}^3$  ) og grenseverdien (  $50 \mu\text{g}/\text{m}^3$  35 tillatte pr år 2005) sammenlignet med i fjor ( Bangeløkka 3 døgn, Vårveien 2 døgn). På Bangeløkka er antall døgn over  $50 \mu\text{g}/\text{m}^3$  kommet opp i 38.

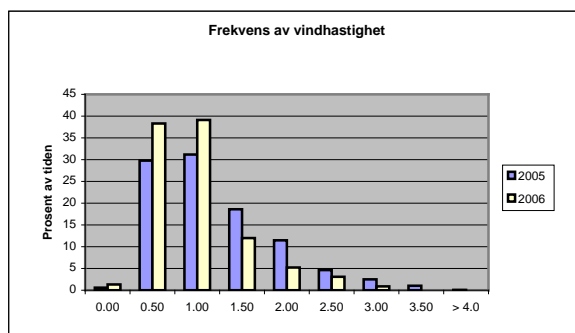
Måleverdiene for nitrogendioksid (  $NO_2$  ) var omtrent som i fjor. Det er til nå ikke målt verdier over grenseverdien (  $200 \mu\text{g}/\text{m}^3$  18 pr år 2010)

#### Meteorologi

Tabell 1: Temperatur.

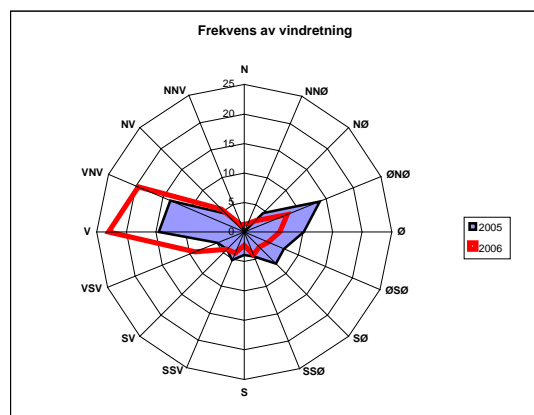
Temperatur	time	døgn	normalen
Middel temperatur	8.10		6.50
Varmeste temperatur	18.60	12.90	
Kaldeste temperatur	-0.50	1.70	

Av tabell 1 ser en at temperaturen i år var varmere enn normalen. Årets middeltemperatur var også varmere enn i fjor hvor det ble målt middel på  $7,2^\circ\text{C}$ .



Figur A: Frekvens av vindhastighet.

I 79% av tiden var vindhastigheten under  $1,5 \text{ m/s}$  i år. Tilsvarende for i fjor var 62%. I år var det betydelig mer vind i klassene  $0,5 - 1,0 \text{ m/s}$  og  $1 - 1,5 \text{ m/s}$  sammenlignet med i fjor.



Figur B: Frekvens av vindretning.

Figuren viser at det i år var hyppigst forekommende vindretning fra Vest ( V ). Hyppigst forekommende vind i fjor var fra Vest ( V ) og Øst Nord Øst ( ØNØ ).

Helsetjenesten  
Miljørettet helsevern

Engene 1 3008 Drammen  
Tlf. 03008 Faks 32 80 68 30  
Org.nr. 939 214 895

Tabell 2 Maksimal time, maksimal døgn, antall timer og døgn over anbefalt kvalitetskriterie og grenseverdi for PM<sub>10</sub> og NO<sub>2</sub>. Alle konsentrasjoner i µg/m<sup>3</sup>.

Komponent	Målested	Maksimal time µg/ m <sup>3</sup>		Maksimal døgn µg/ m <sup>3</sup>		Antall timer over kvalitetskriterie NO <sub>2</sub> 100 µg/m <sup>3</sup>		Antall døgn over kvalitetskriterie PM <sub>10</sub> 35 µg/m <sup>3</sup> NO <sub>2</sub> 75 µg/m <sup>3</sup>		Antall over grenseverdi PM <sub>10</sub> 50 µg/m <sup>3</sup> 35 døgn pr år 2005  NO <sub>2</sub> 200 µg/m <sup>3</sup> 18 timer pr år 2010	
		2006	2005	2006	2005	2006	2005	2006	2005	2006	2005
		Denne Måned		Til nå i år							
PM <sub>10</sub>	Nedre Storgate	<b>95,0</b>	75,8	<b>37,3</b>	48,9	-	-	<b>1</b>	4	<b>0</b>	0
PM <sub>10</sub>	Vårveien	<b>149,4</b>	151,1	<b>63,5</b>	63,6	-	-	<b>3</b>	14	<b>1</b>	28
PM <sub>10</sub>	Bangeløkka	<b>136,7</b>	130,4	<b>63,7</b>	63,0	-	-	<b>8</b>	8	<b>1</b>	38
NO <sub>2</sub>	Drammenselva	-	89,7	-	57,9	-	-	-	-	-	-
NO <sub>2</sub>	Grev Wedel pl	<b>92,4</b>	96,2	<b>50,5</b>	59,4	<b>0</b>	0	<b>0</b>	0	<b>0</b>	0
NO <sub>2</sub>	Vårveien 1	<b>108,2</b>	109,2	<b>62,1</b>	63,2	<b>3</b>	2	<b>0</b>	0	<b>0</b>	0
NO <sub>2</sub>	Vårveien 2	<b>93,9</b>	93,9	<b>53,5</b>	53,5	<b>0</b>	0	<b>0</b>	0	<b>0</b>	0
NO <sub>2</sub>	Bangeløkka	<b>136,2</b>	-	<b>61,6</b>	-	<b>4</b>	-	<b>0</b>	-	<b>0</b>	0

- Betyr at det ikke er angitt grenseverdi, ikke er foretatt målinger, målingene er ikke av god nok kvalitet, instrumentfeil eller instrumentet har vært til service.
- Bangeløkka :Målestasjonen er plassert i krysset Treschovsgate ( blindgate) – Bjørnstjerne Bjørnsonsgate.
- Vårveien 1: Fra P-plass Rimi retning ut av Drammen diagonalt over Rosenkraantzgata.
- Vårveien 2: Fra P-plass Rimi retning Åssiden skole diagonalt over Rosenkrantzgata stolpe i Vårveien ved barnehagen.
- \*Lav datadekning grunnet feil med instrumentet.

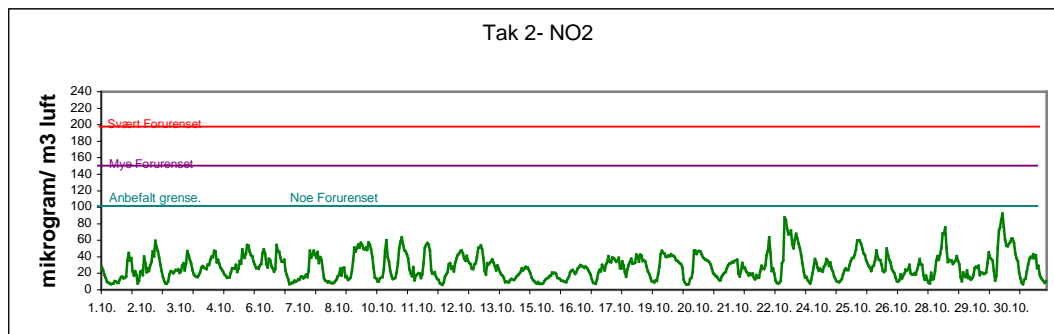
Tabell 3 Månedsgjennomsnitt av nitrogendioksid ( NO<sub>2</sub> ) og svevestøv ( PM<sub>10</sub> ).

Måned ( årmd)	Takstasjon Drammens elva	Takstasjon Grev Wedels pl	Takstasjon Nedre Storgate	Gatestasjon Strekning 1	Gatestasjon Strekning 2		SVB Gate	
	Str.1	Str.2		Vårveien	Vårveien		Bangeløkka (Bjørnstjerne Bjørnsonsgate)	
	NO <sub>2</sub>	NO <sub>2</sub>	PM <sub>10</sub>	NO <sub>2</sub>	NO <sub>2</sub>	PM <sub>10</sub>	NO <sub>2</sub>	PM <sub>10</sub>
0510	27,5	29,3	21,9	35,0	29,6	28,3	-	31,3
0511	32,8	34,5	21,3	43,4	37,7	36,9	-	-
0512	37,0	40,3	17,5	45,2	38,8	27,7	-	-
0601	36,5	39,8	17,8	44,7	37,1	26,7	50,2	-
0602	46,0	49,8	20,2	62,6	54,0	31,8	64,0	32,9
0603	44,0	48,7	20,5	66,2	54,3	35,7	77,6	35,4
0604	36,2	27,0	19,0	44,0	36,6	41,0	69,5	46,1
0605	-	23,8	14,4	39,2	30,1	31,3	66,3	38,9
0606	-	17,5	17,8	35,0	27,6	25,2	59,5	34,7
0607	-	15,0	17,4	34,3	27,9	24,6	48,3	28,5
0608	-	20,0	13,9	38,0	30,8	22,2	-	22,9
0609	-	31,8	20,5	40,1	33,1	23,6	-	-
0610	-	28,1	13,9	39,9	34,1	20,9	28,4	26,3

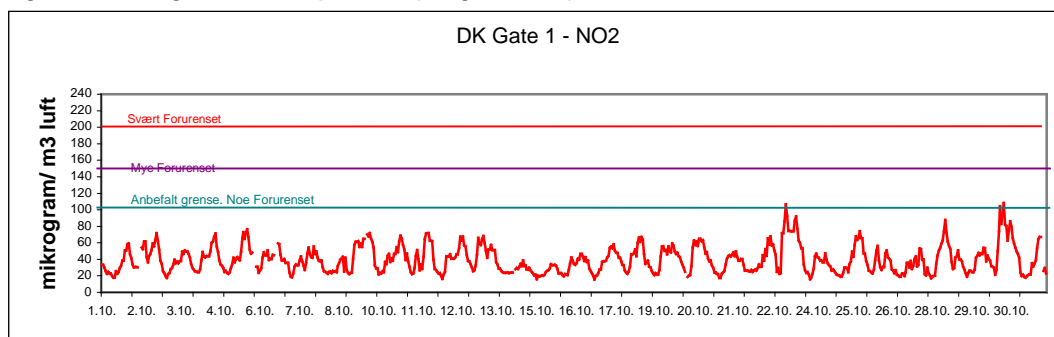
## FIGURER

Figur 1: Nitrogendioksid pr time på takstasjonen i sentrum, Drammenselva  
Ingen målinger

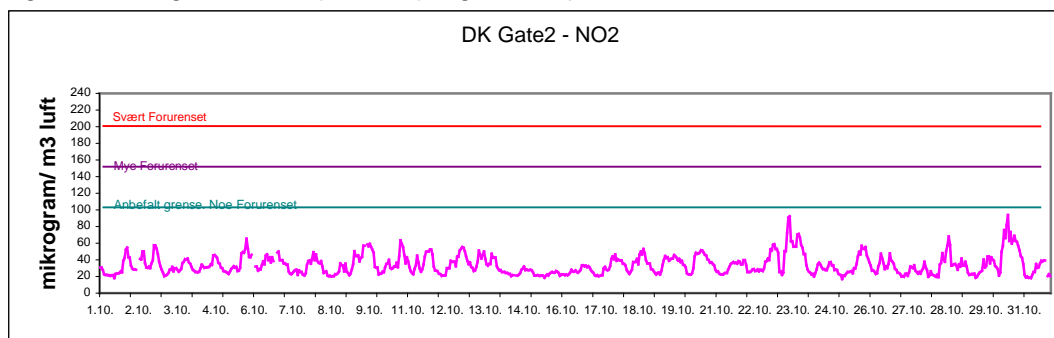
Figur 2: Nitrogendioksid pr time på takstasjonen i sentrum, Grev Wedels plass



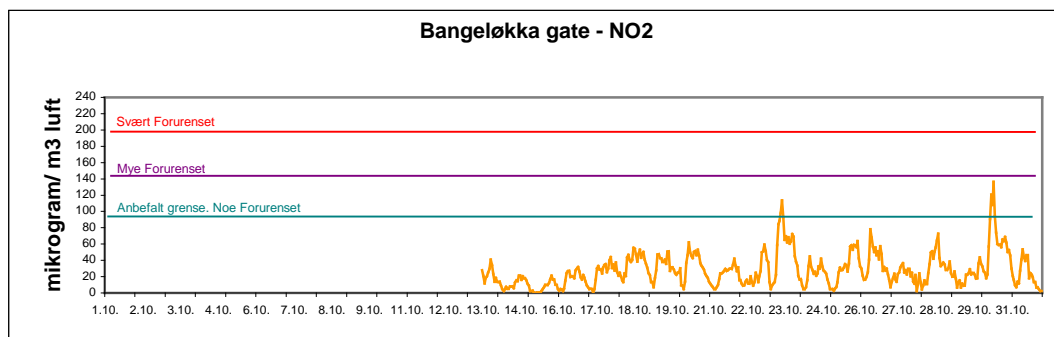
Figur 3: Nitrogendioksid pr time på gatestasjonen til Drammen kommune Vårveien 1.



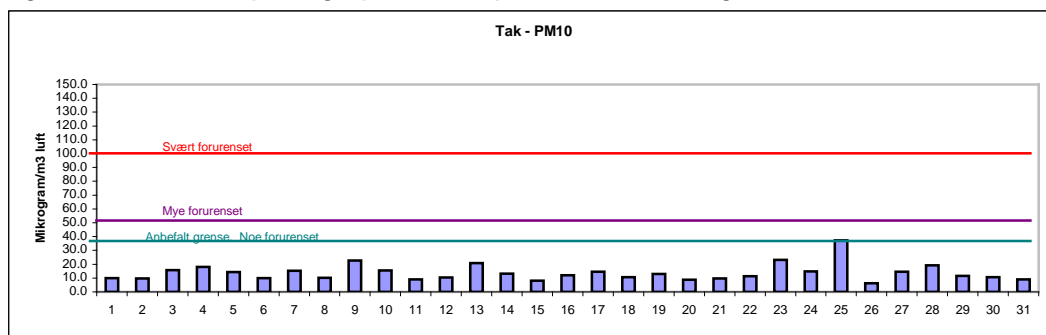
Figur 4: Nitrogendioksid pr time på gatestasjonen til Drammen kommune Vårveien 2.



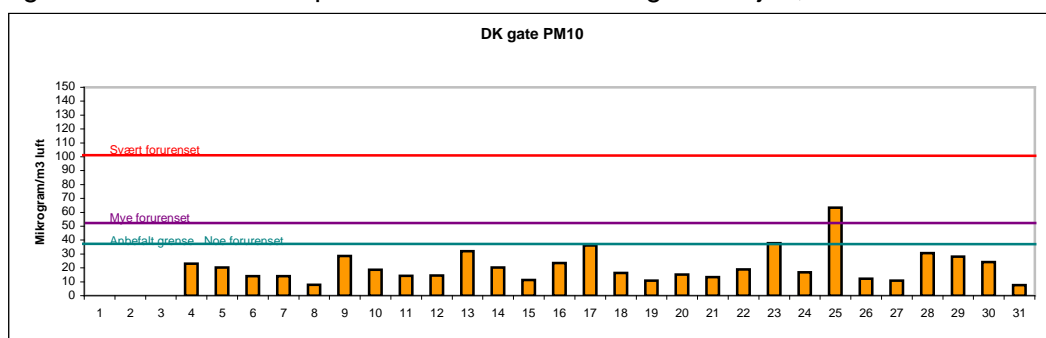
Figur 5: Nitrogendioksid pr time på gatestasjon til Statens Vegvesen Bangeløkka



Figur 6: Svevestøv pr døgn på takstasjonen Nedre Storgate



Figur 7: Svevestøv målt på Drammen kommunes gatestasjon, Vårveien



Figur 8: Svevestøv målt på Statens Vegvesens gatestasjon, Bangeløkka

