



DRAMMEN
KOMMUNE

MÅNEDSRAPPORT LUFTFORURENSNING

Oktober 2010

Måleresultater

Målingene er ikke endelig kvalitetssikret noe som kan medføre endringer i resultatene.

Nitrogendioksid(NO₂): Manglende data i tidsrommet 19 – 22.10 skyldes hovedservice. Målestrekning 1 i Vårveien ble flyttet den 22.10, og går nå i retning Åssiden kirke. Dette området er ikke trafikkert.

Målingene som presenteres her gjelder den gamle strekningen(diagonalt over Rosenkrantzgata).

Målingene viser at månedsmiddel var lavere sammenlignet med i fjor, og lå under

luftkvalitetskriteriet(100 µg/m³) og grenseverdien i forurensningsforskriften(200 µg/m³ 18 timer/år).

Svevestøv(PM₁₀): Maksimal time og døgn var høyere sammenlignet med i fjor. 2 døgn i Vårveien og 1 døgn på Bangeløkka var over 50 µg/m³ som også er grense i forurensningsforskriften(50µg/m³ 35 tillatte døgn per år). Til nå i år er det målt 4 døgn over denne verdien. Tilsvarende i fjor var 16 døgn i Vårveien og 13 døgn på Bangeløkka.

Meteorologi

Det er 3 stasjoner i Drammen som måler meteorologi og drives av Helsetjenesten i Drammen kommune. Dette er Marienlyst, Gulskogen og Vårveien. I tillegg har DNMI (meteorologisk institutt) en målestasjon på Berskau.

Tabell 1 Meteorologiske målinger

Stasjon ⇒		Gulskogen						Marienlyst		Vårveien	
		2 meter		10 meter		25 meter		Time	døgn	Time	døgn
Komponent ↓		Time	døgn	Time	døgn	Time	døgn				
Temperatur °C	Middel	5,4		5,2		4,6		5,4		5,2	
	Varmest	16,1	12,10	16,3	11,9	16,4	11,4	16,9	11,9	16,6	11,8
	Kaldest	-4,4	-0,80	-4,8	-1,1	-5,9	-1,8	-4,9	-1,0	-4,0	-1,1
Vindhastighet m/s						Time	Kast	Time	Kast	Time	Kast
	Middel					2,1		1,5		1,2	
	Maks					7,1	9,3	5,4	12,0	4,7	7,4
	Min					0,3	0	0	0	0,3	0
Vindretning frekvens (%)	Middel					Måned		Måned		Måned	
						207		215		211	
Luftfuktighet %	Middel					68		79			
Lufttrykk mbar		Time									
	Middel	1012									
	Maks	1035									
	Min	991									

Vindhastighet, Kast: Gulskogen og Vårveien er dette gjennomsnitt over 1 minutt, Marienlyst maks over 2 sek periode.

Vindretning er oppgitt i frekvens dvs hyppigst forekommende vindretning / hovedvindretning denne måned

Helsetjenesten
Miljørettet helsevern

Engene 1 3008 Drammen
Tlf. 03008 Faks 32 04 68 30
www.drammen.kommune.no
Org.nr. 939 214 895

Tabell 2: Målestasjonen for meteorologi på Berskau(DNMI, www.Yr.no)

Måned	Temperatur(°C)						Nedbør(mm)				Vind(m/s)			
	Gjennomsnitt	Normal		Varmest		Kaldest		Totalt	Normal		Mest på ett døgn		Gjennomsnitt	Sterkest vind
2009	3,2	6,1	14,2	7.okt	-4,5	14.okt	53	90	13	7.okt	1,6	10,3	7.okt	
2010	4,8	6,1	17,7	7.okt	-5,1	21.okt	65	90	30	7.okt	1,7	7,2	6.okt	

Målingene viser høyere gjennomsnittstemperatur i år sammenlignet med i fjor, men lavere sammenlignet med normalen. Det var betydelig mindre nedbør sammenlignet med normalen, men noe mer sammenlignet med i fjor.

Tabell 3: Maksimal time, maksimal døgn, antall timer og døgn over anbefalt kvalitetskriterie og grenseverdi for PM₁₀ og NO₂. Alle konsentrasjoner i µg/m³.

Komponent	Målestasjon	Maksimal time µg/ m ³		Maksimal døgn µg/ m ³		Antall timer over kvalitetskriterie NO ₂ 100 µg/m ³		Antall døgn over kvalitetskriterie PM ₁₀ 35 µg/m ³ NO ₂ 75 µg/m ³		Antall over grenseverdi PM ₁₀ 50 µg/m ³ 35 døgn pr år 2005 NO ₂ 200 µg/m ³ 18 timer pr år 2010 Denne Måned Til nå i år	
		Oktober 2010	2009	Oktober 2010	2009	Oktober 2010	2009	Oktober 2010	2009	2010	2009
PM ₁₀	Nedre Storgate	90,0	76,1	39,7	34,7			1	0	0	0(0)
PM ₁₀	Vårveien	144,7	118,5	65,7	53,7			4	5	2	4(16)
PM ₁₀	Bangeløkka	157,6	125,4	85,1	57,1			2	5	1	4(13)
NO ₂	Drammenselva	97,9	88,7	52,5	47,6	0	0	0	0	0	0
NO ₂	Grev Wedel pl	102,1	88,9	55,4	53,0	1	0	0	0	0	0
NO ₂	Vårveien 1*	117,1	129,0	64,3	92,3	13	52	0	3	0	13(5)
NO ₂	Vårveien 2	107,2	94,1	56,8	60,0	3	0	0	0	0	2
NO ₂	Bangeløkka	129,3	114,9	71,5	58,0	13	4	0	0	0	0

- Betyr at det ikke er angitt grenseverdi, ikke er foretatt målinger, målingene er ikke av god nok kvalitet, instrumentfeil eller instrumentet har vært til service.

- Bangeløkka :Målestasjonen er plassert i krysset Treschovgate (blindgate) – Bjørnstjerne Bjørnsonsgate.
- Bakgrunnsstasjon tak; Nedre Storgate tak, Drammenselva (Tollbugata – Nedre Storgate), Grev Wedel pl (Grev Wedel – Nedre Storgate)
- Vårveien 1: Fra P-plass Rimi retning ut av Drammen diagonalt over Rosenkrantzgata.
- Vårveien 2: Fra P-plass Rimi retning Åssiden skole diagonalt over Rosenkrantzgata stolpe i Vårveien ved barnehagen.
- *Lav datadekning grunnet feil med instrumentet eller andre forhold.

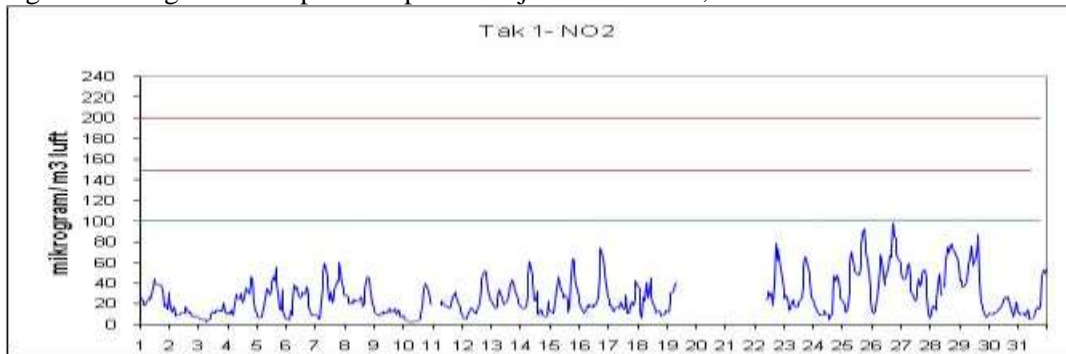
Tabell 4: Månedsgjennomsnitt av nitrogendioksid (NO₂) og svevestøv (PM₁₀).

Måned (årmd)	Takstasjon Drammenselva	Takstasjon Grev Wedels pl	Takstasjon Nedre Storgate	Gatestasjon Strekning 1	Gatestasjon Strekning 2		SVB Gate	
	Str.1	Str.2		Vårveien	Vårveien		Bangeløkka (Bjørnstjerne Bjørnsonsgate)	
	NO ₂	NO ₂	PM ₁₀	NO ₂	NO ₂	PM ₁₀	NO ₂	PM ₁₀
0910	30,0	33,6	15,0	55,0	40,6	22,4	42,2	23,2
0911	32,1	37,1	13,5	-	40,1	18,4	46,8	19,0
0912	39,5	43,6	13,0	-	40,8	20,5	48,6	16,7
1001	46,4	51,8	14,3	69,2	52,0	25,0	54,5	17,8
1002	47,7	52,9	15,3	74,1	54,5	25,7	62,0	18,9
1003	48,2	52,5	17,2	78,7	60,6	29,5	67,0	29,2
1004	24,2	27,5	17,6	42,2	29,0	29,0	39,3	31,9
1005	14,2	15,8	11,0	29,3	18,1	15,0	35,1	18,0
1006	12,4	13,6	11,8	29,8	17,0	16,1	39,7	17,8
1007	9,3	10,4	13,1	24,0	12,4	14,2	32,5*	16,0
1008	11,7	13,4	10,6	28,3	16,2	11,8	30,0	14,0
1009	17,8	20,1	11,6	37,6	23,2	12,9	28,5	16,3
1010	26,6	29,3	17,2	41,5*	33,4	23,7	40,3	22,7

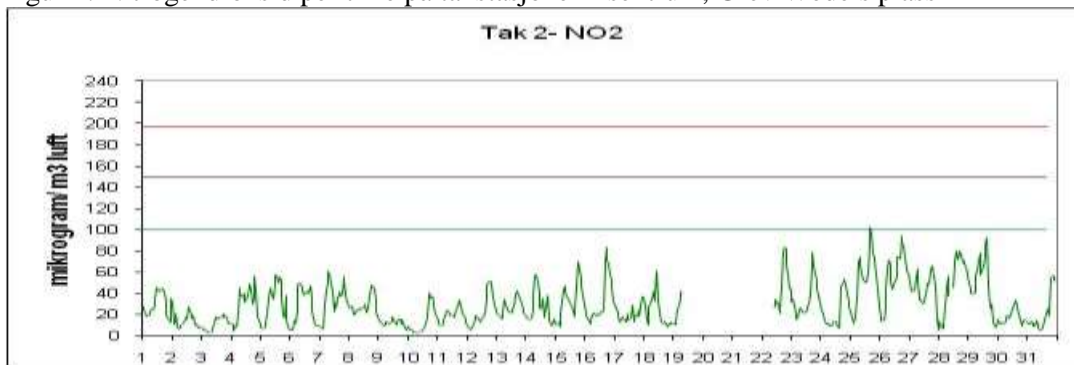
- ingen data eller for lav datadekning til å lage månedsmiddel *Lav datadekning grunnet feil med instrumentet.

FIGURER

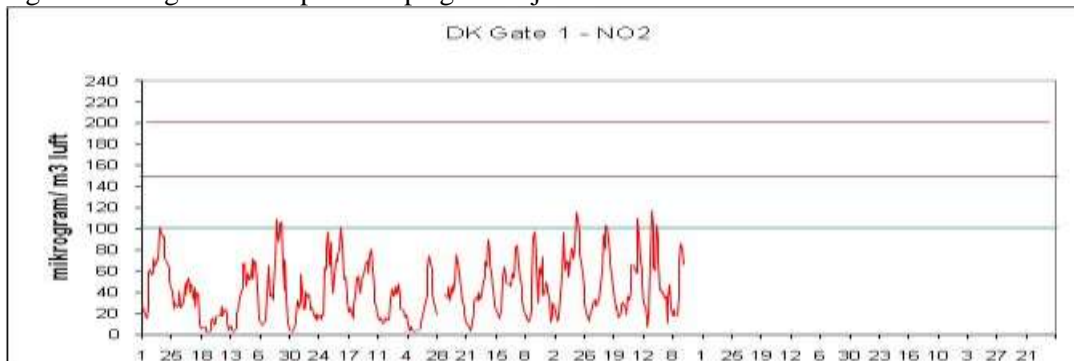
Figur 1: Nitrogendioksid per time på takstasjonen i sentrum, Drammenselva



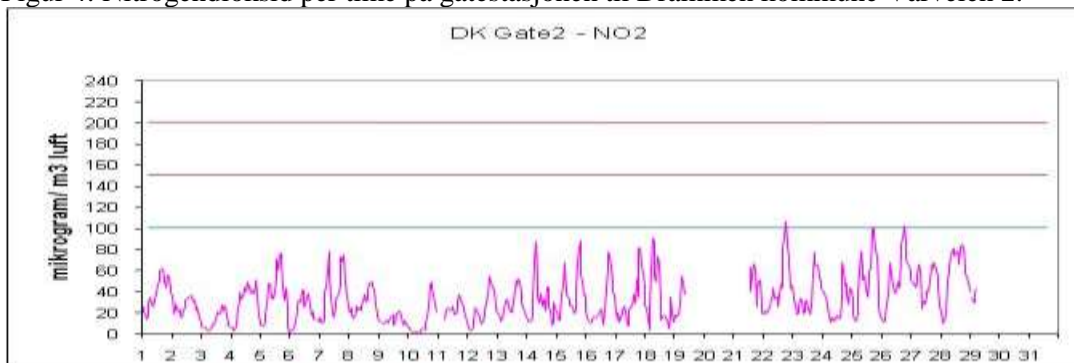
Figur 2: Nitrogendioksid per time på takstasjonen i sentrum, Grev Wedels plass



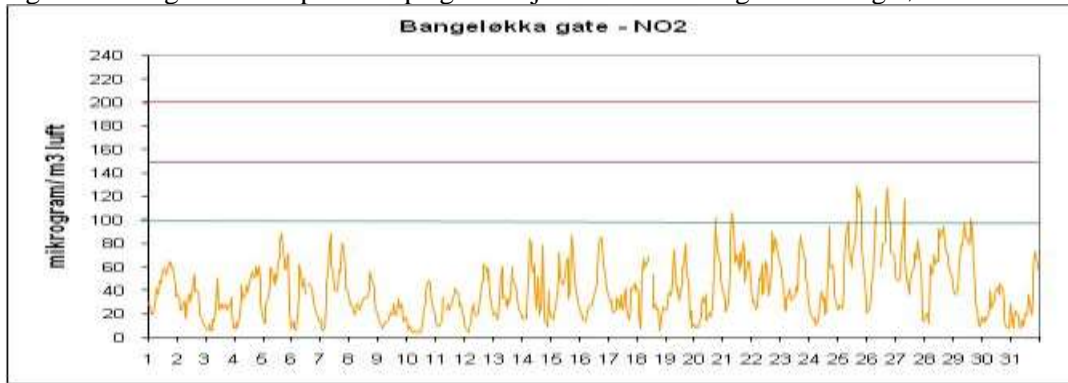
Figur 3: Nitrogendioksid per time på gatestasjonen til Drammen kommune Vårveien 1.



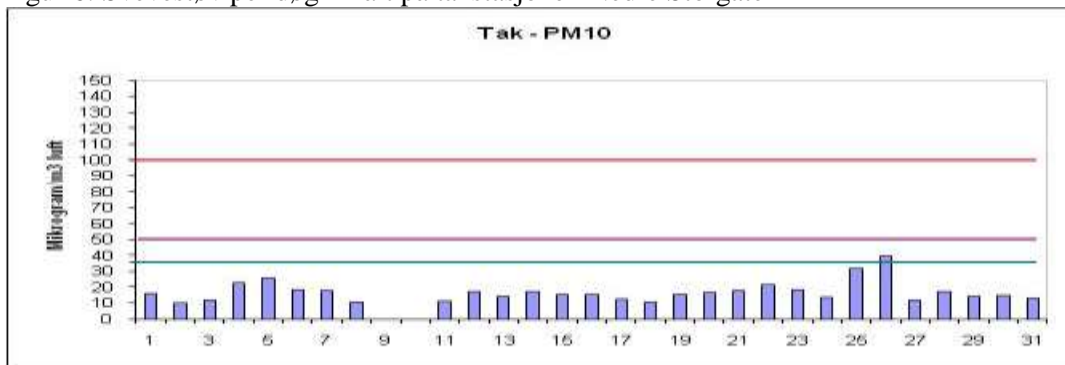
Figur 4: Nitrogendioksid per time på gatestasjonen til Drammen kommune Vårveien 2.



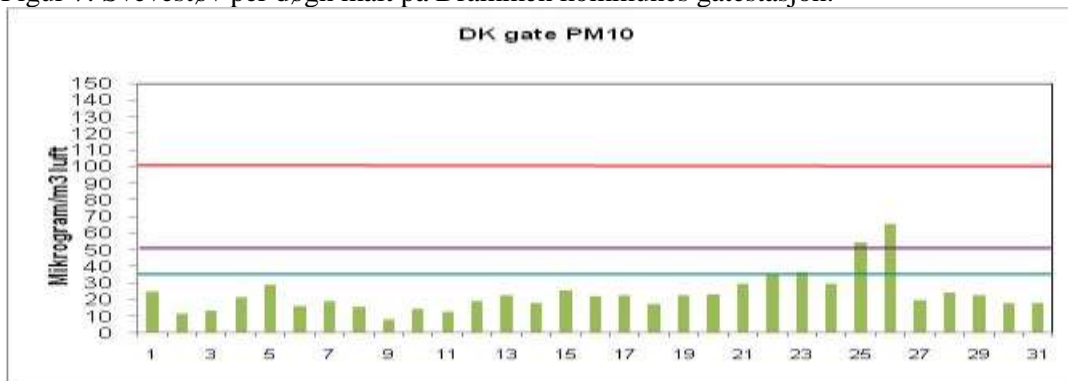
Figur 5: Nitrogendioksid per time på gatestasjon til Statens Vegvesen Bangeløkka



Figur 6: Svevestøv per døgn målt på takstasjonen Nedre Storgate



Figur 7: Svevestøv per døgn målt på Drammen kommunes gatestasjon.



Figur 8: Svevestøv per døgn målt på Statens Vegvesens gatestasjon Bangeløkka

