



DRAMMEN
KOMMUNE

MÅNEDSRAPPORT LUFTFORURENSNING

Oktober 2016

Måleresultater

Målingene er ikke endelig kvalitetssikret noe som kan medføre endringer i resultatene.

Målestasjonen Bangeløkka ble påkjørt den 19.10 og alle instrumenter ble satt ut av drift etter dette. Målestasjonen må trolig erstattes med en ny.

Det var generelt god luftkvalitet denne måneden. I Vårveien var det imidlertid 3 dager over kvalitetskriteriene ($30 \mu\text{g}/\text{m}^3$) for svevestøv (PM_{10}). Dette skyldes mest sannsynlig sliping av asfalt i Rosenkrantzgate frem til Vårveien krysset med påfølgende spredning av svevestøv.

Ingen målinger var over grenseverdiene for svevestøv (PM_{10}) ($50 \mu\text{g}/\text{m}^3$ 30 tillatte døgn per år).

Tabell 1: Maksimal time, maksimal døgn, antall timer og døgn over anbefalt kvalitetskriterie og grenseverdi for PM_{10} og NO_2 . Alle konsentrasjoner i $\mu\text{g}/\text{m}^3$.

Komponent	Målestasjon	Maksimal time $\mu\text{g}/\text{m}^3$		Maksimal døgn $\mu\text{g}/\text{m}^3$		Antall timer over kvalitetskriterie NO_2 $100 \mu\text{g}/\text{m}^3$		Antall døgn over kvalitetskriterie PM_{10} $30 \mu\text{g}/\text{m}^3$ NO_2 $75 \mu\text{g}/\text{m}^3$		Antall over grense: PM_{10} $50 \mu\text{g}/\text{m}^3$ 35 døgn pr år NO_2 $200 \mu\text{g}/\text{m}^3$ 18 timer per år		
		Oktober		Oktober		Oktober		Oktober		Oktober		Sum
		2016	2015	2016	2015	2016	2015	2016	2015	2016	2015	2016
PM_{10}	Nedre Storgate	83,6	59,9	28,0	28,0			0	0	0	0	0
PM_{10}	Vårveien	100,0	115,7	40,4	45,3			3	4	0	0	16
PM_{10}	Bangeløkka*	55,8*	118,5	22,0*	51,1			0*	7	0*	1	21
NO_2	Drammenselva	77,3	75,5	29,1	44,9	0	0	0	0	0	0	0
NO_2	Grev Wedel pl	-	72,1	-	45,0	-	0	-	0	-	0	-
NO_2	Vårveien 1	96,8	104,2	41,2	59,5	0	4	0	0	0	0	0
NO_2	Vårveien 2	80,9	89,5	38,4	55,0	0	0	0	0	0	0	0
NO_2	Bangeløkka*	78,6*	98,1	47,1*	53,3	0*	0	0*	0	0*	0	0

- Betyr at det ikke er angitt grenseverdi, ikke er foretatt målinger, målingene er ikke av god nok kvalitet, instrumentfeil eller instrumentet har vært til service.

- Bangeløkka :Målestasjonen er plassert i krysset Treschovgate (blindgate) – Bjørnstjerne Bjørnsonsgate.
- Bakgrunnsstasjon tak; Nedre Storgate tak, Drammenselva (Tollbugata – Nedre Storgate), Grev Wedel pl (Grev Wedel – Nedre Storgate)
- Vårveien 1: Fra P-plass Rimi retning ut av Drammen mot Åssiden kirke og langsmed Rosenkrantzgata.
- Vårveien 2: Fra P-plass Rimi retning Åssiden skole diagonalt over Rosenkrantzgata stolpe i Vårveien ved barnehagen.
- *Lav datadekning grunnet feil med instrumentet.

Helsetjenesten
Miljørettet helsevern

Engene 1 3008 Drammen
Tlf. 03008 Faks 32 04 68 30
www.drammen.kommune.no
Org.nr. 939 214 895

Tabell2: Månedsgjennomsnitt av nitrogen dioksid (NO₂) og svevestøv (PM₁₀).

Måned (åamm)	Takstasjon Drammenselva Strekning.1	Takstasjon Grev Wedels pl Strekning.2	Takstasjon Nedre Storgate	Gatestasjon Strekning 1 Vårveien	Gatestasjon Strekning 2 Vårveien	Gatestasjon Vårveien	SVB Gate Bangeløkka (Bjørnstjerne Bjørnsonsgate)	
	NO ₂	NO ₂	PM ₁₀	NO ₂	NO ₂	PM ₁₀	NO ₂	PM ₁₀
1510	22,5	23,1	13,3	33,1	28,9	21,4	35,3	24,5
1511	32,1	33,5	13,2	40,1	40,1	21,8	42,7	21,8
1512	29,5	30,6	14,4	41,6	40,6	20,5	42,0	24,2
1601	34,8	35,6	12,5	41,6	43,1	20,2	44,1	19,1
1602	29,9	32,2	15,5	40,0	37,4	27,6	46,5	39,1
1603	19,8	-	16,5	33,2	30,4	29,3	38,0	40,5
1604	13,8	-	13,7	24,1	20,7	24,0	30,3	32,8
1605	11,2	-	14,9	22,0	18,8	17,8	27,4	20,1
1606	9,3	-	14,9	18,4	13,6	17,6	25,2	17,8
1607	7,5	-	9,5	13,3	11,9	14,9	19,4	12,0
1608	11,1	-	9,6	19,9	14,7	13,3	22,8	13,8
1609	14,3	-	13,1	23,2	20,1	19,1	27,3	18,4
1610	15,3	-	9,6	26,2	24,0	17,0	26,6*	14,2*

*Mangler målinger

Meteorologi

Det er 3 stasjoner i Drammen som måler meteorologi og drives av Helsetjenesten i Drammen kommune. Dette er Marienlyst, Guskogen og Vårveien. I tillegg har DNMI (meteorologisk institutt) en målestasjon på Berskau.

Tabell 3 Meteorologiske målinger

Stasjon =>		Guskogen						Marienlyst		Vårveien	
		2 meter		10 meter		25 meter					
Komponent ↓		Time	døgn	Time	døgn	Time	døgn	Time	døgn	Time	døgn
Temperatur °C	Middel	5,8		6,0		5,9		6,1		5,8	
	Varmest	15,3	9,10	15,3	9,5	14,7	9,5	15,1	9,7	15,2	10,6
	Kaldest	-0,7	1,90	-0,7	1,9	-0,8	1,7	-0,3	2,2	-1,0	2,2
Vindhastighet m/s						Time	Kast	Time	Kast	Time	Kast
	Middel					2,1		1,2		1,2	
	Maks					9,8	12,5	4,0	6,5	4,9	7,0
	Min					0,4	0	0,2	0	0,2	0
Vindretning frekvens (%)	Middel					Måned		Måned		Måned	
						Vest		Nord		Vest	
						71		77			
Luftfuktighet %	Middel										
		Time									
		Middel									
		Maks									
Lufttrykk mbar	Min										
		Time									
		Middel									
	Maks										
	Min										

Vindhastighet, Kast: Guskogen og Vårveien er dette gjennomsnitt over 1 minutt, Marienlyst maks over 2 sek periode.

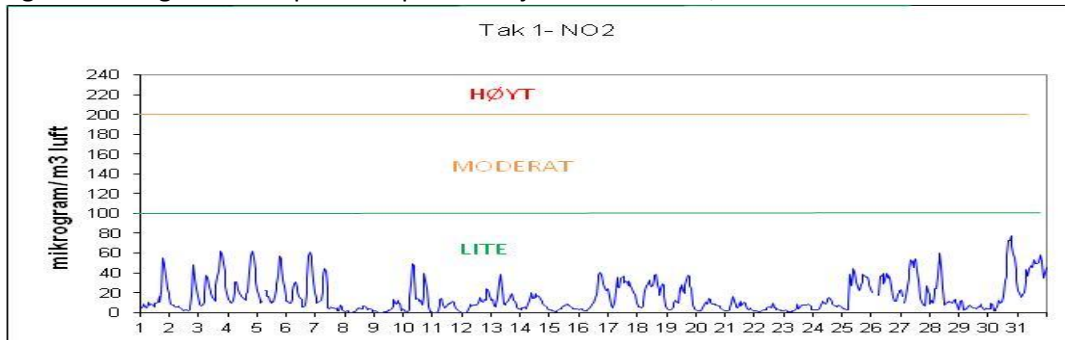
Vindretning er oppgitt i frekvens dvs hyppigst forekommende vindretning / hovedvindretning denne måned

Tabell 4: Målestasjonen for meteorologi på Berskau(DNMI, www.Yr.no)

Denne måned	Temperatur(°C)					Nedbør(mm)			Vind(m/s)				
	Gjennomsnitt	Normal	Varmest	Kaldest		Totalt	Normal	Mest på ett døgn	Gjennomsnitt	Sterkest vind			
2015	6,5	6,1	18,2	2.okt	-1,2	15.okt	4,6	91,0	2,5	22.okt	1,4	8,4	25.okt
2016	5,9	6,1	16,6	1.okt	-1,0	5.okt	70,7	91,0	25,4	25.okt	1,5	8,1	29.okt

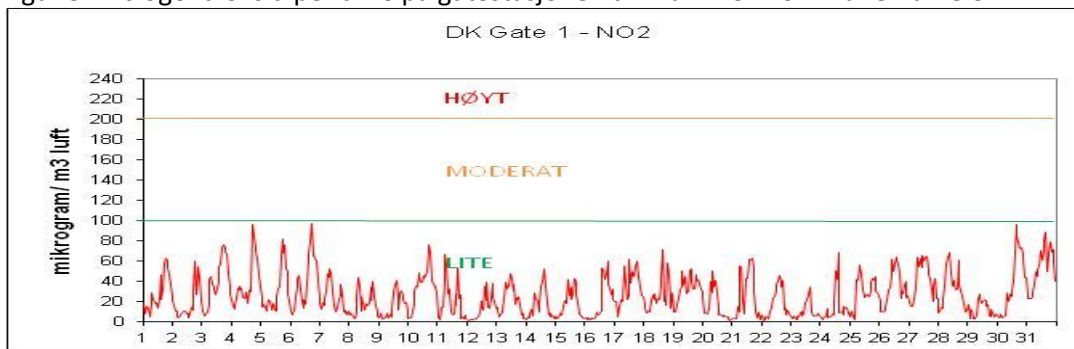
FIGURER

Figur 1: Nitrogendioksid per time på takstasjonen i sentrum, Drammenselva

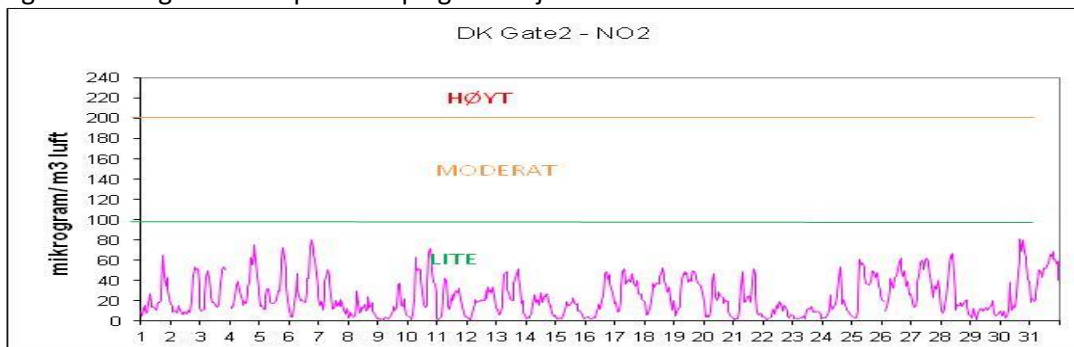


Figur 2: Nitrogendioksid per time på takstasjonen i sentrum, Grev Wedels plass
Ingen målinger.

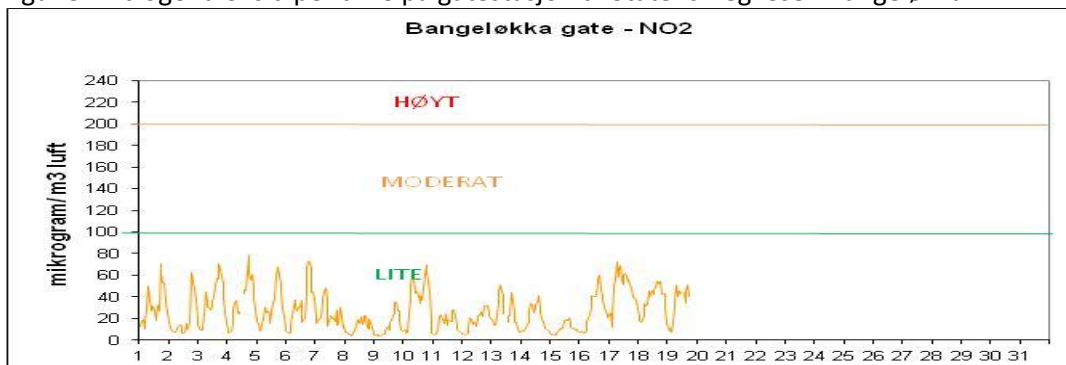
Figur 3: Nitrogendioksid per time på gatestasjonen til Drammen kommune Vårveien 1.



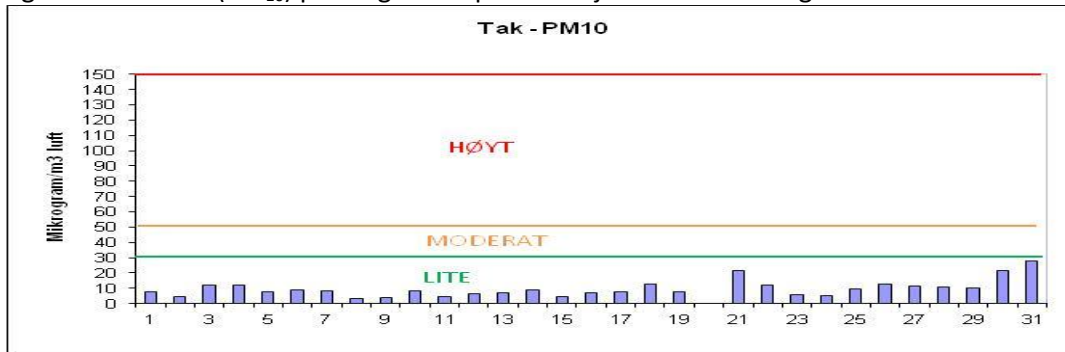
Figur 4: Nitrogendioksid per time på gatestasjonen til Drammen kommune Vårveien 2.



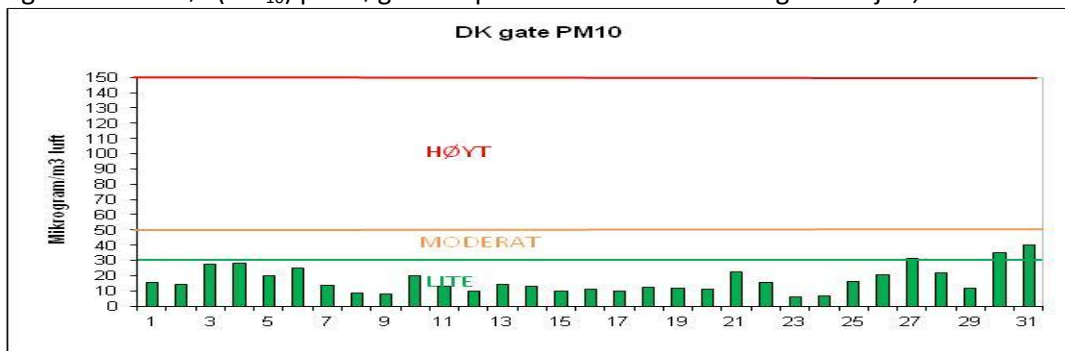
Figur 5: Nitrogendioksid per time på gatestasjon til Statens Vegvesen Bangeløkka



Figur 6: Svevestøv(PM₁₀) per døgn målt på takstasjonen Nedre Storgate



Figur 7: Svevestøv(PM₁₀) per døgn målt på Drammen kommunes gatestasjon, Vårveien.



Figur 8: Svevestøv(PM₁₀) per døgn målt på Statens Vegvesens gatestasjon Bangeløkka

