



MÅNEDSRAPPORT LUFTFORURENSNING

DRAMMEN KOMMUNE

September 2005

Måleresultater

Luftkvaliteten har stort sett vært god i september.

Det har ikke vært overskridelse av grenseverdiene i forurensningsforskriften denne måneden.

For svevestøv er det til nå i år målt 54 overskridelser av grenseverdien (50 µg/m³ 35 pr år 2005). På Bangeløkkka har det vært 4 døgn og i Vårveien 1 døgn med **noe forurenset luft** grunnet svevestøv. Høyeste døgnmiddel ble målt den 23 september.

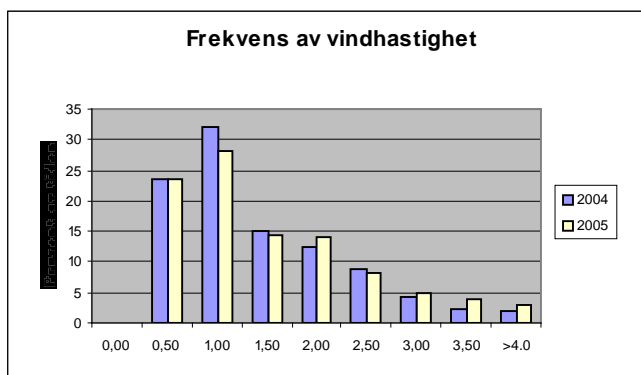
Meteorologi

Måleresultatene er påvirket av bynære omgivelser noe som påvirker temperatur og vind spesielt.

Tabell 1: Temperatur.

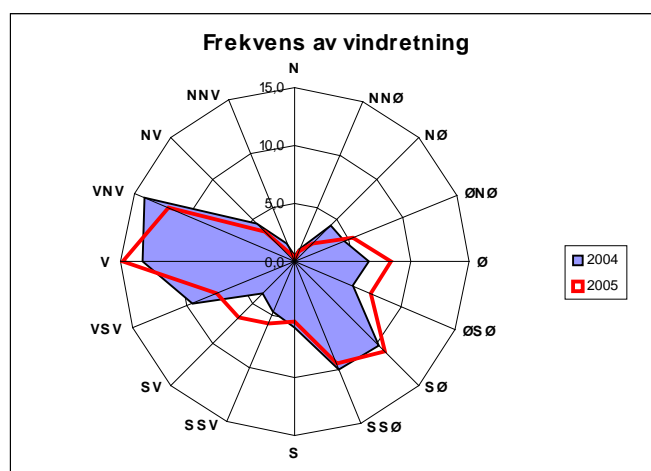
Temperatur	time	døgn	normalen
Middel temperatur	12,7		11,1
Varmeste temperatur	23,8	16,1	
Kaldeste temperatur	1,8	3,2	

Av tabell 1 ser en at temperaturen i år var varmere sammenlignet med normalen. Årets middeltemperatur var den samme som i fjor hvor det også ble målt middel på 12,7°C.



Figur A: Frekvens av vindhastighet.

I 52% av tiden var vindhastigheten under 1,5 m/s i år. Tilsvarende for i fjor var 56%. Vindhastigheten var gjennomsnittlig 1,8 m/s med høyeste time på 5,4 m/s og laveste time på 0,4 m/s. Høyeste vindkast (Gust) ble målt til 13 m/s.



Figur B: Frekvens av vindretning.

Figuren viser at det i år var hyppigst forekommende vindretning fra Vest Nord Vest (VNV).

Hyppigst forekommende vind i fjor var fra Vest (V).

Helsetjenesten
Miljørettet helsevern

Engene 1 3008 Drammen
Tlf. 03008 Faks 32 80 68 30
Org.nr. 939 214 895

Tabell 2 Maksimal time, maksimal døgn, antall timer og døgn over anbefalt grense for PM₁₀ og NO₂ samt maksimal time og 8 time for ozon (O₃) $\mu\text{g}/\text{m}^3$.

Komponent	Målested	Maksimal time $\mu\text{g}/\text{m}^3$		Maksimal døgn $\mu\text{g}/\text{m}^3$		Antall timer over kvalitetskriterie NO ₂ 100 $\mu\text{g}/\text{m}^3$		Antall døgn over kvalitetskriterie PM ₁₀ 35 $\mu\text{g}/\text{m}^3$ NO ₂ 75 $\mu\text{g}/\text{m}^3$	
		2005	2004	2005	2004	2005	2004	2005	2004
PM ₁₀	Nedre Storgate	78,2	44,6	28,8	25,7	-	-	0	0
PM ₁₀	Vårveien	98,7	-	44,1	-	-	-	1	-
PM ₁₀	Bangeløkka	108,9	87,4	44,7	41,0	-	-	4	2
NO ₂	Drammenselva	67,4	64,4	33,3	30,8	0	0	0	0
NO ₂	Grev Wedel pl	68,1	66,7	35,5	33,2	0	0	0	0
NO ₂	Vårveien 1	78,1	-	37,7	-	0	-	0	-
NO ₂	Vårveien 2	69,4	-	30,0	-	0	-	0	-
NO ₂	Bangeløkka	-	-	-	-	-	-	-	-

- Betyr at det ikke er angitt grenseverdi, ikke er foretatt målinger, målingene er ikke av god nok kvalitet, instrumentfeil eller instrumentet har vært til service.
- Bangeløkka :Målestasjonen er plassert i krysset Treschovgate (blindgate) – Bjørnstjerne Bjørnsonsgate.
- Vårveien 1: Fra P-plass Rimi retning ut av Drammen diagonalt over Rosenkraantzgata.
- Vårveien 2: Fra P-plass Rimi retning Åssiden skole diagonalt over Rosenkrantzgata stolpe i Vårveien ved barnehagen.
- *Lav datadekning grunnet feil med instrumentet.

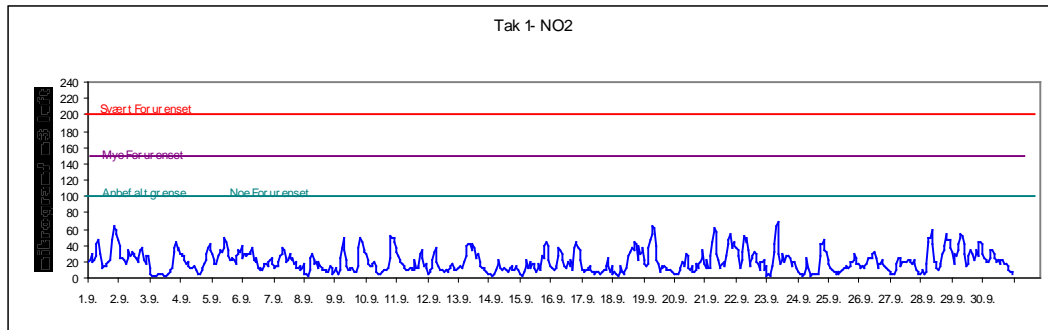
Tabell 3 Månedsgjennomsnitt av nitrogendioksid (NO₂) og svevestøv (PM₁₀).

Tabell 3 Månedsgjennomsnitt av nitrogendioksid (NO₂) og svevestøv (PM₁₀).

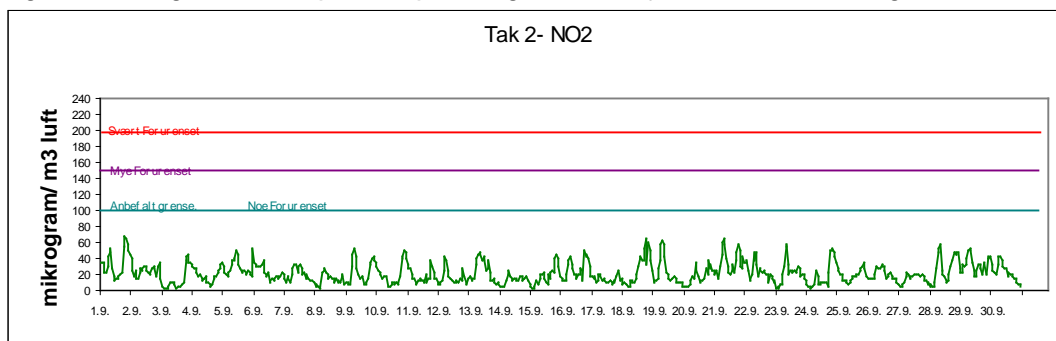
MND	Takstasjon Drammens elva	Takstasjon Grev Wedels pl	Takstasjon Nedre Storgate	Gatestasjon Strekning 1	Gatestasjon Strekning 2		SVB Gate	
	Str.1	Str.2		(Engene 110) 0412 Vårveien	(Engene 110) Fra 0412 Vårveien		Bangeløkka (Bjørnstjerne Bjørnsonsgate)	
	NO ₂	NO ₂	PM ₁₀	NO ₂	NO ₂	PM ₁₀	NO ₂	PM ₁₀
0409	20,0	22,9	13,6	-	30,0	-	-	22,6
0410	23,9	25,6	13,5	-	20,6	-	-	23,2
0411	35,8	38,7	18,0	-	46,2	-	-	31,5
0412	41,5	44,3	18,3	59,9	-	-	-	29,1
0501	33,2	35,3	20,3	57,6	50,5	-	-	40,0
0502	31,1	32,9	23,8	58,1	52,2	-	-	54,4
0503	35,1	37,3	22,0	47,2	39,9	-	-	48,4
0504	25,4	26,9	21,1	37,9	29,5	-	-	53,1
0505	17,0	18,0	13,9	16,2			-	30,5
0506	15,9	16,7	13,4	23,7	17,1	17,3	-	26,3
0507	12,6	12,9	12,5	19,7	13,5	16,1	-	18,7
0508	13,0	14,3	12,5	20,3	14,4	20,3	-	15,4
0509	20,4	21,8	15,1	26,5	19,8	18,9	-	24,4

FIGURER

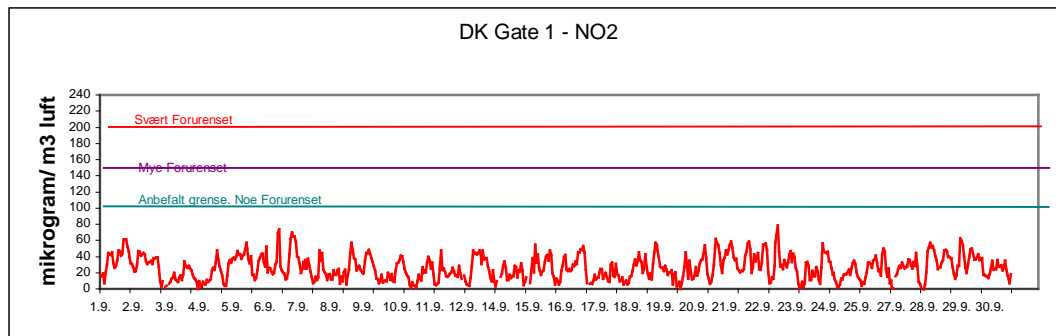
Figur 1: Nitrogendioksid pr time på bakgrunnsstasjonen i Nedre Storgate, Drammenselva



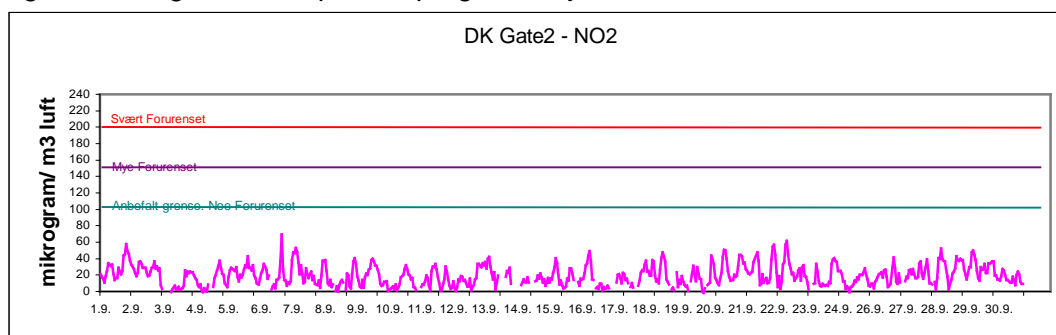
Figur 2: Nitrogendioksid pr time på bakgrunnsstasjonen i Nedre Storgate, Grev Wedels plass



Figur 3: Nitrogendioksid pr time på gatestasjonen til Drammen kommune, Vårveien 1.

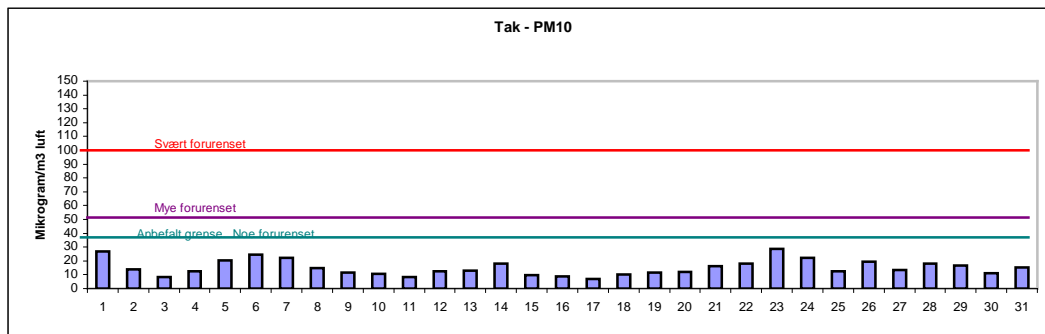


Figur 4: Nitrogendioksid pr time på gatestasjonen til Drammen kommune, Vårveien 2.

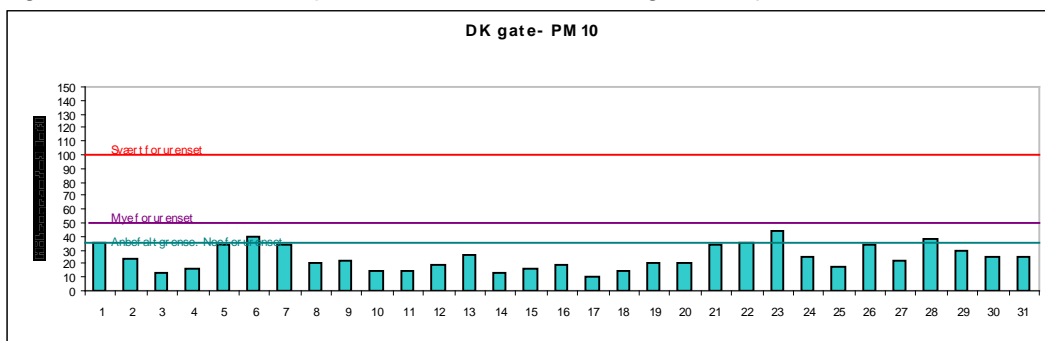


Figur 5: Nitrogendioksid pr time på gatestasjon til Statens vegvesen, Bangeløkka. Ikke kvalitetssikret og justerte målinger.

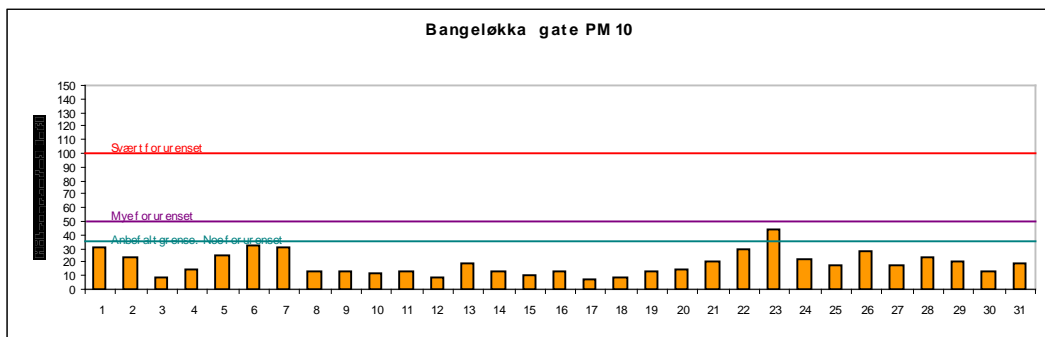
Figur 6: Svevestøv målt på bakgrunnsstasjonen i Nedre Storgate



Figur 7: Svevestøv målt på Drammen kommunes gatestasjon, Vårveien.



Figur 8: Svevestøv målt på gatestasjon til Statens vegvesen på Bangeløkka.



Figur 9: Antall overskridelser av grenseverdien (50 µg/m³ 35 pr år i 2005) i forurensningsforskriften.

