



DRAMMEN
KOMMUNE

MÅNEDSRAPPORT LUFTFORURENSNING

September 2016

Måleresultater

Målingene er ikke endelig kvalitetssikret noe som kan medføre endringer i resultatene.

Det var generelt lave konsentrasjoner på alle målestasjoner denne måneden. På målestasjonen Vårveien var det en episode med høye konsentrasjoner av svevestøv (PM_{10}) som følge av fresing av asfalt i slutten av måneden. Det ble målt timeverdier opp i $234 \mu\text{g}/\text{m}^3$, men episoden var av kort varighet. Det ble ikke målt konsentrasjoner over grenseverdien ($50 \mu\text{g}/\text{m}^3$ 30 døgn per år), men 1 døgn over luftkvalitetskriteriet ($30 \mu\text{g}/\text{m}^3$) på målestasjonen i Vårveien.

Tabell 1: Maksimal time, maksimal døgn, antall timer og døgn over anbefalt kvalitetskriterie og grenseverdi for PM_{10} og NO_2 . Alle konsentrasjoner i $\mu\text{g}/\text{m}^3$.

Komponent	Målestasjon	Maksimal time $\mu\text{g}/\text{m}^3$		Maksimal døgn $\mu\text{g}/\text{m}^3$		Antall timer over kvalitetskriterie NO_2 100 $\mu\text{g}/\text{m}^3$		Antall døgn over kvalitetskriterie PM_{10} 30 $\mu\text{g}/\text{m}^3$ NO_2 75 $\mu\text{g}/\text{m}^3$		Antall over grense: PM_{10} 50 $\mu\text{g}/\text{m}^3$ 35 døgn pr år NO_2 200 $\mu\text{g}/\text{m}^3$ 18 timer per år		
		September		September		September		September		September		Sum
		2016	2015	2016	2015	2016	2015	2016	2015	2016	2015	2016
PM_{10}	Nedre Storgate	75,0	35,5	21,8	17,2			0	0	0	0	0
PM_{10}	Vårveien	234,1	51,3	44,7	23,4			1	0	0	0	16
PM_{10}	Bangeløkka	68,4	109,8	29,2	32,3			0	2	0	0	21
NO_2	Drammenselva	61,1	66,8	26,1	34,5	0	0	0	0	0	0	0
NO_2	Grev Wedel pl	-	69,6	-	34,6	-	0	-	0	-	0	-
NO_2	Vårveien 1	91,5	88,2	37,0	42,4	0	0	0	0	0	0	0
NO_2	Vårveien 2	73,7	83,5	33,5	36,7	0	0	0	0	0	0	0
NO_2	Bangeløkka	77,8	83,3	39,4	55,2	0	0	0	0	0	0	0

- Betyr at det ikke er angitt grenseverdi, ikke er foretatt målinger, målingene er ikke av god nok kvalitet, instrumentfeil eller instrumentet har vært til service.

- Bangeløkka :Målestasjonen er plassert i krysset Treschovgate (blindgate) – Bjørnstjerne Bjørnsonsgate.
- Bakgrunnsstasjon tak; Nedre Storgate tak, Drammenselva (Tollbugata – Nedre Storgate), Grev Wedel pl (Grev Wedel – Nedre Storgate)
- Vårveien 1: Fra P-plass Rimi retning ut av Drammen mot Åssiden kirke og langsmed Rosenkrantzgata.
- Vårveien 2: Fra P-plass Rimi retning Åssiden skole diagonalt over Rosenkrantzgata stolpe i Vårveien ved barnehagen.
- *Lav datadekning grunnet feil med instrumentet.

Helsetjenesten
Miljørettet helsevern

Engene 1 3008 Drammen
Tlf. 03008 Faks 32 04 68 30
www.drammen.kommune.no
Org.nr. 939 214 895

Tabell2: Månedsgjennomsnitt av nitrogendioksid (NO₂) og svevestøv (PM₁₀).

Måned (åamm)	Takstasjon Drammenselva Strekning.1	Takstasjon Grev Wedels pl Strekning.2	Takstasjon Nedre Storgate	Gatestasjon Strekning 1 Vårveien	Gatestasjon Strekning 2 Vårveien	Gatestasjon Vårveien	SVB Gate Bangeløkka (Bjørnstjerne Bjørnsonsgate)	
	NO ₂	NO ₂	PM ₁₀	NO ₂	NO ₂	PM ₁₀	NO ₂	PM ₁₀
1509	17,5	17,5	9,8	23,7	20,1	12,7	32,0	15,6
1510	22,5	23,1	13,3	33,1	28,9	21,4	35,3	24,5
1511	32,1	33,5	13,2	40,1	40,1	21,8	42,7	21,8
1512	29,5	30,6	14,4	41,6	40,6	20,5	42,0	24,2
1601	34,8	35,6	12,5	41,6	43,1	20,2	44,1	19,1
1602	29,9	32,2	15,5	40,0	37,4	27,6	46,5	39,1
1603	19,8	-	16,5	33,2	30,4	29,3	38,0	40,5
1604	13,8	-	13,7	24,1	20,7	24,0	30,3	32,8
1605	11,2	-	14,9	22,0	18,8	17,8	27,4	20,1
1606	9,3	-	14,9	18,4	13,6	17,6	25,2	17,8
1607	7,5	-	9,5	13,3	11,9	14,9	19,4	12,0
1608	11,1	-	9,6	19,9	14,7	13,3	22,8	13,8
1609	14,3	-	13,1	23,2	20,1	19,1	27,3	18,4

Meteorologi

Det er 3 stasjoner i Drammen som måler meteorologi og drives av Helsetjenesten i Drammen kommune. Dette er Marienlyst, Gulskogen og Vårveien. I tillegg har DNMI (meteorologisk institutt) en målestasjon på Berskau.

Tabell 3 Meteorologiske målinger

Stasjon ⇒		Gulskogen						Marienlyst		Vårveien	
		2 meter		10 meter		25 meter					
Komponent ↓		Time	døgn	Time	døgn	Time	døgn	Time	døgn	Time	døgn
Temperatur °C	Middel	14,8		15,0		14,9		15,0		14,9	
	Varmest	23,1	18,30	23,1	18,5	22,7	18,3	23,6	18,5	23,6	18,5
	Kaldest	4,8	10,90	5,8	11,3	5,9	11,1	5,3	11,2	5,7	10,7
Vindhastighet m/s						Time	Kast	Time	Kast	Time	Kast
	Middel					2,2		1,3		1,3	
	Maks					7,6	13,1	5,4	9,1	4,3	7,4
	Min					0,3	0	0,2	0	0,2	0
Vindretning frekvens (%)	Middel					Måned		Måned		Måned	
						Vest nordvest		Syd sydøst		Vest	
Luftfuktighet %	Middel					67		77			
Lufttrykk mbar		Time									
	Middel	1013									
	Maks	1025									
	Min	983									

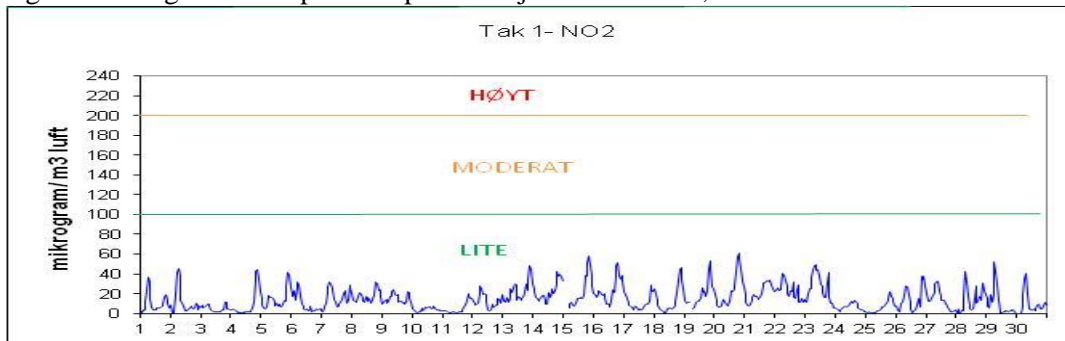
Vindhastighet, Kast: Gulskogen og Vårveien er dette gjennomsnitt over 1 minutt, Marienlyst maks over 2 sek periode.
Vindretning er oppgitt i frekvens dvs hyppigst forekommende vindretning / hovedvindretning denne måned

Tabell 4: Målestasjonen for meteorologi på Berskau(DNMI, www.Yr.no)

Denne måned	Temperatur(°C)				Nedbør(mm)				Vind(m/s)	
	Gjennomsnitt	Normal	Varmest	Kaldest	Totalt	Normal	Mest på ett døgn	Gjennomsnitt	Sterkest vind	
2015	12,5	10,6	23,3 7.sep	3,6 27.sep	283	91	53 3.sep	1,9	6,2 2.sep	
2016	15,0	10,6	24,5 7.sep	5,1 5.sep	12,8	91	3,1 24.sep	1,6	7,3 29.sep	

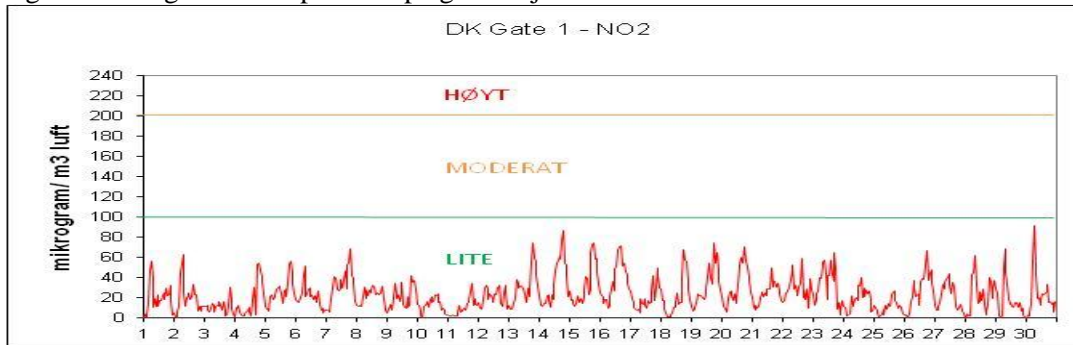
FIGURER

Figur 1: Nitrogendioksid per time på takstasjonen i sentrum, Drammenselva

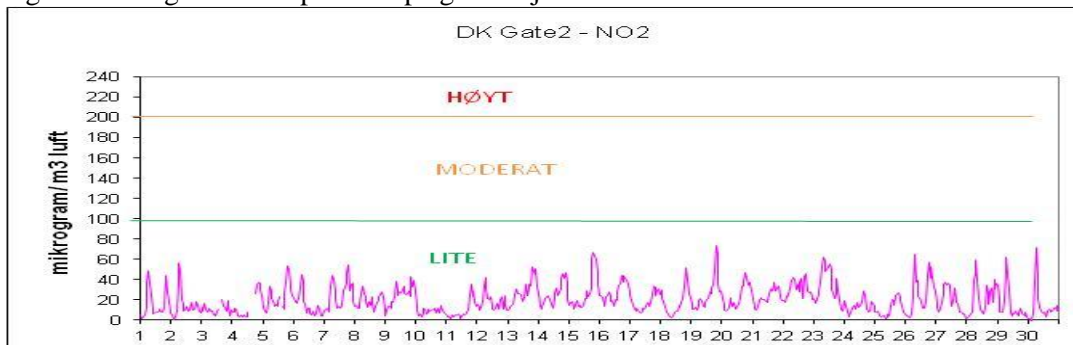


Figur 2: Nitrogendioksid per time på takstasjonen i sentrum, Grev Wedels plass
Ingen måling grunnet byggeprosjekt.

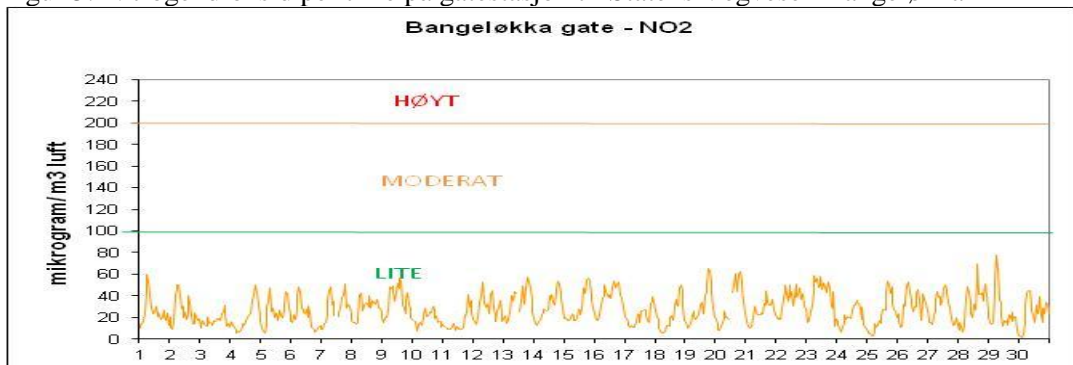
Figur 3: Nitrogendioksid per time på gatestasjonen til Drammen kommune Vårveien 1.



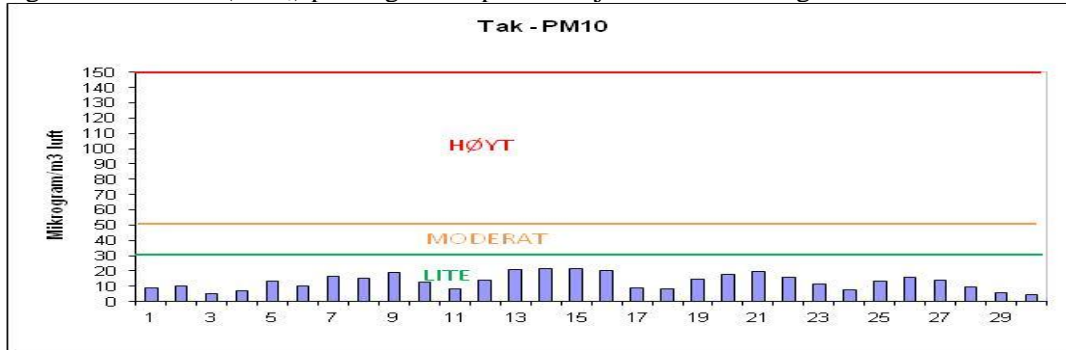
Figur 4: Nitrogendioksid per time på gatestasjonen til Drammen kommune Vårveien 2.



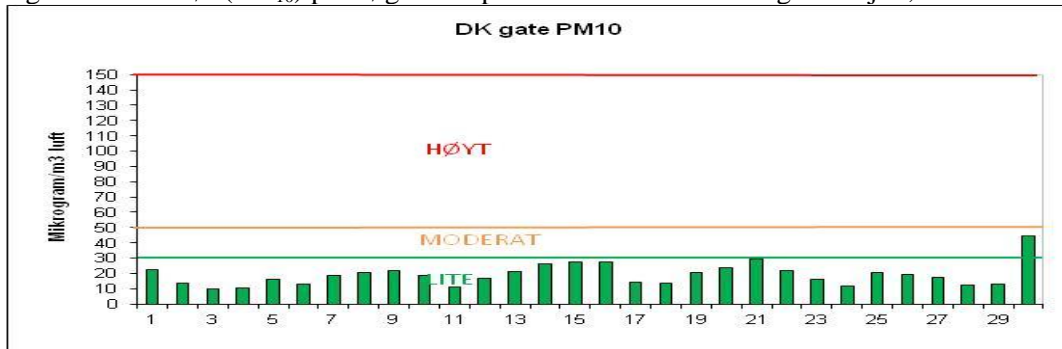
Figur 5: Nitrogendioksid per time på gatestasjon til Statens Vegvesen Bangeløkka



Figur 6: Svevestøv(PM₁₀) per døgn målt på takstasjonen Nedre Storgate



Figur 7: Svevestøv(PM₁₀) per døgn målt på Drammen kommunes gatestasjon, Vårveien.



Figur 8: Svevestøv(PM₁₀) per døgn målt på Statens Vegvesens gatestasjon Bangeløkka

