



MÅNEDSRAPPORT

- Luftkvalitet i nedre Glommaregionen i april 2010 -

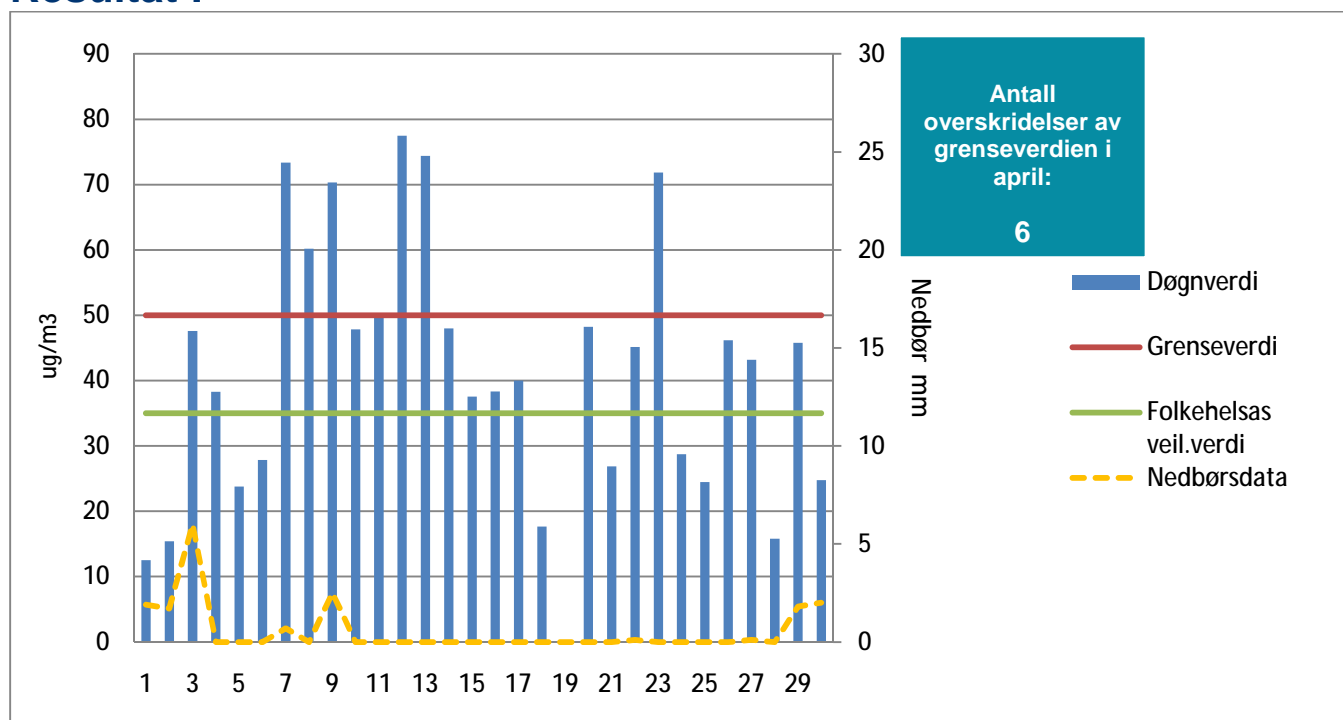
Bakgrunn :

Kommunene i ytre Østfold har inngått en samarbeidsavtale om overvåking av lokal luftkvalitet. Som et ledd i denne overvåkingen gjennomføres det bla svevestøv-målinger i St.Croix-krysset i Fredrikstad. Måleren er en gatestasjon som måler svevestøv fra veitrafikk.

Forurensningsforskriftens kap.7 om lokal luftkvalitet, setter krav til at døgnmiddelet av svevestøv i lufta ikke skal overstige $50\mu\text{g}/\text{m}^3$ luft mer enn 35 ganger i året.



Resultat :



Figur 1. Døgnmiddel av svevestøv PM_{10} (partikkelstørrelse) målt i St.Croix-krysset i april 2010. Stasjonen har vært i normal drift i hele perioden med unntak av 1 dag med driftsstans grunnet tekniske problemer.



Samarbeidsprosjektet lokal luftkvalitet i ytre Østfold





År	Jan	Febr	Mar	Apr	Mai	Juni	Juli	Aug	Sept	Okt	Nov	Des	Totalt
2007	3	0	12	1	0	0	0	0	0	0	8	1	25 totalt
2008	2	2	8	4	0	0	0	0	0	2	4	3	25 totalt
2009	2	2	9	6	0	0	0	0	0	1	2	1	23 totalt
2010	2	2	5	6									

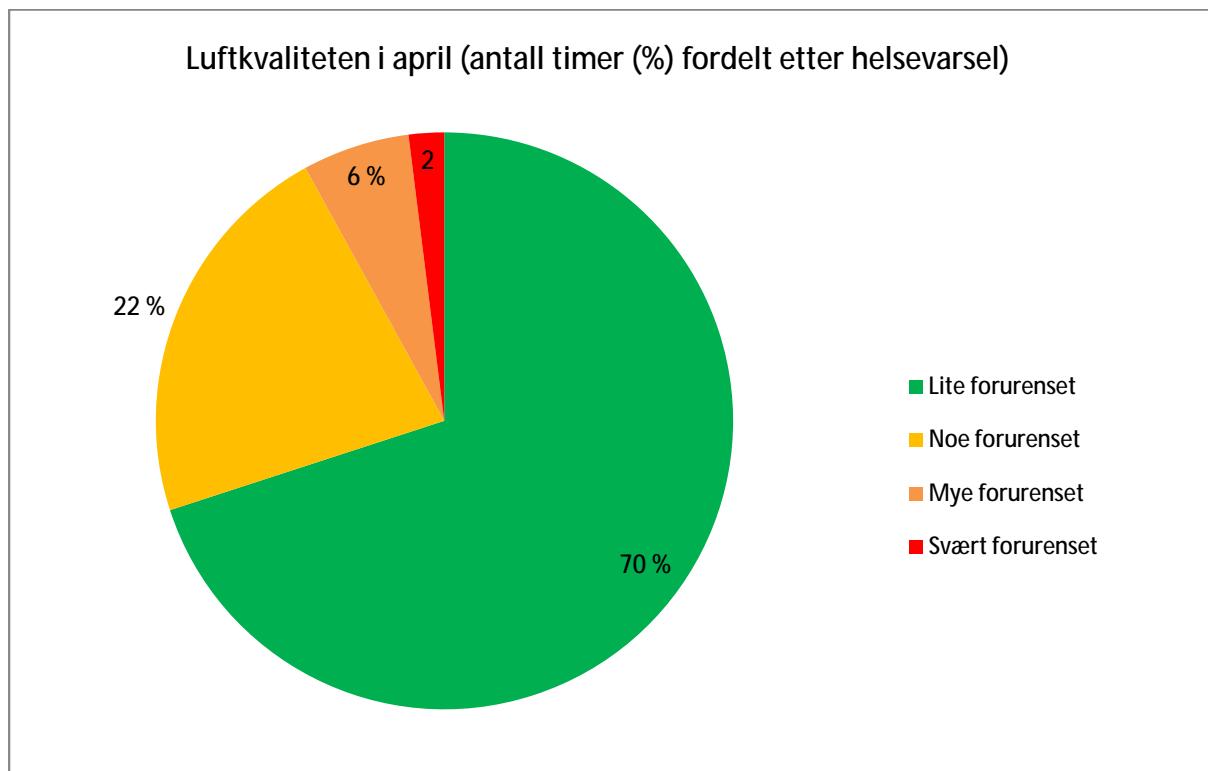
Tabell 1. Overskridelser pr. måned i 2010 sammenlignet med 2007/2008/2009.

Svevestøvnivå og helsevarsel :

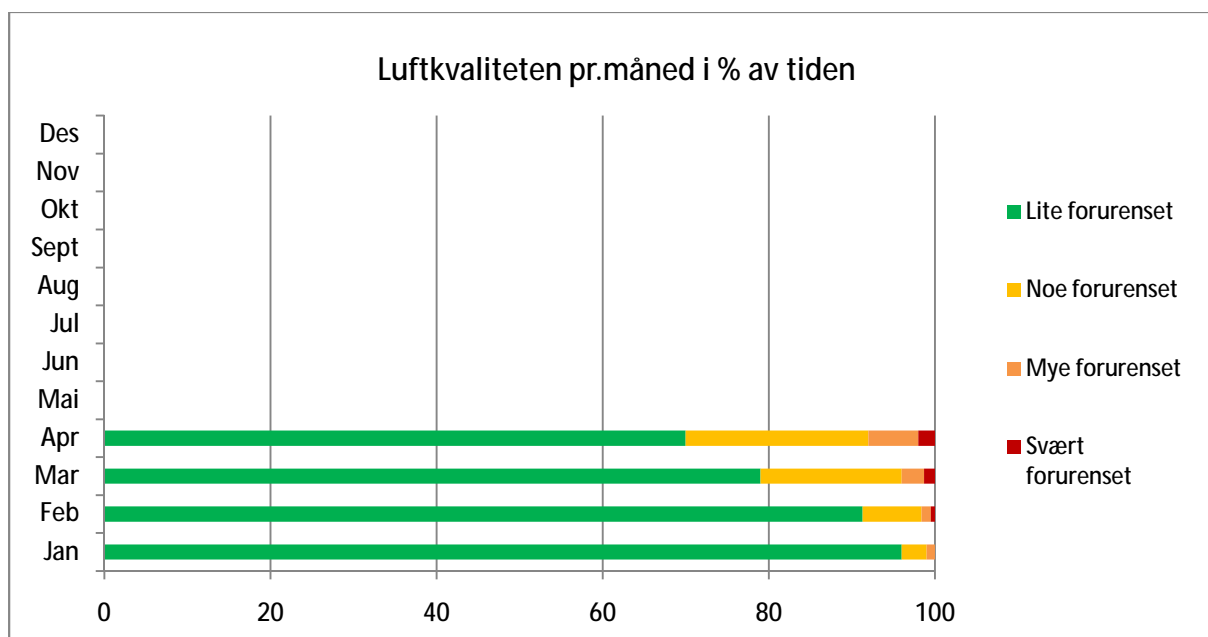
	Helsevarsel	PM ₁₀
Lite forurenset	Liten eller ingen helserisiko	< 50 µg/m ³
Noe forurenset	Helseeffekter kan forekomme hos astmatikere ved opphold ved sterkt trafikkerte gater, spesielt i forbindelse med økt fysisk aktivitet	50 - 100 µg/m ³
Mye forurenset	Astmatikere og personer med alvorlige hjerte- eller luftveislidelser bør unngå lengre opphold utendørs i mye forurensete områder	100 –150 µg/m ³
Svært forurenset	Astmatikere og personer med alvorlige hjerte- eller luftveislidelser bør ikke oppholde seg i svært forurensete områder. Forbigående slimhinneirritasjon og ubehag kan forekomme hos friske personer	> 150 µg/m ³

Tabell 2. Helsevarsel sett i sammenheng med nivået at svevestøv PM₁₀ i luften. Alle grenseverdier tar utgangspunkt i timesverdier.





Figur 2. Figuren viser hvor mange prosent av tiden hvor luftkvaliteten i april har ligget innenfor de ulike helsevarsel.



Figur 3. Figuren viser hvor mange prosent av tiden og pr. måned hvor luftkvaliteten har ligget innenfor de ulike helsevarsel.





Kommentarer :

Av resultatene for april 2010 fremgår at luften i nedre Glommaregionen, registrert ved målestasjonen i St.Croix-krysset, i 70 % av tiden var lite forurenset. Av i alt 706 registrerte timer ble det i 494 timer målt lite forurenset luft, 154 timer med noe forurenset luft, 44 timer med mye forurenset luft og 14 timer med svært forurenset luft. En forverring av luftkvaliteten i april skyldes i hovedsak veitrafikken som virvler opp støv fra veibanen.

Det er til sammen registrert 6 overskridelser av grenseverdien i forurensningsloven i april.

Samarbeidsprosjektet for overvåking av lokal luftkvalitet i ytre Østfold:

Jan Raymond Sundell 98221273 jrs@sarpsborg.com

Mer informasjon om luftkvalitet, finnes på
<http://www.luftkvalitet.info/default.aspx?pageid=1850&cityid=142>



Samarbeidsprosjektet lokal luftkvalitet i ytre Østfold

