



MÅNEDSRAPPORT

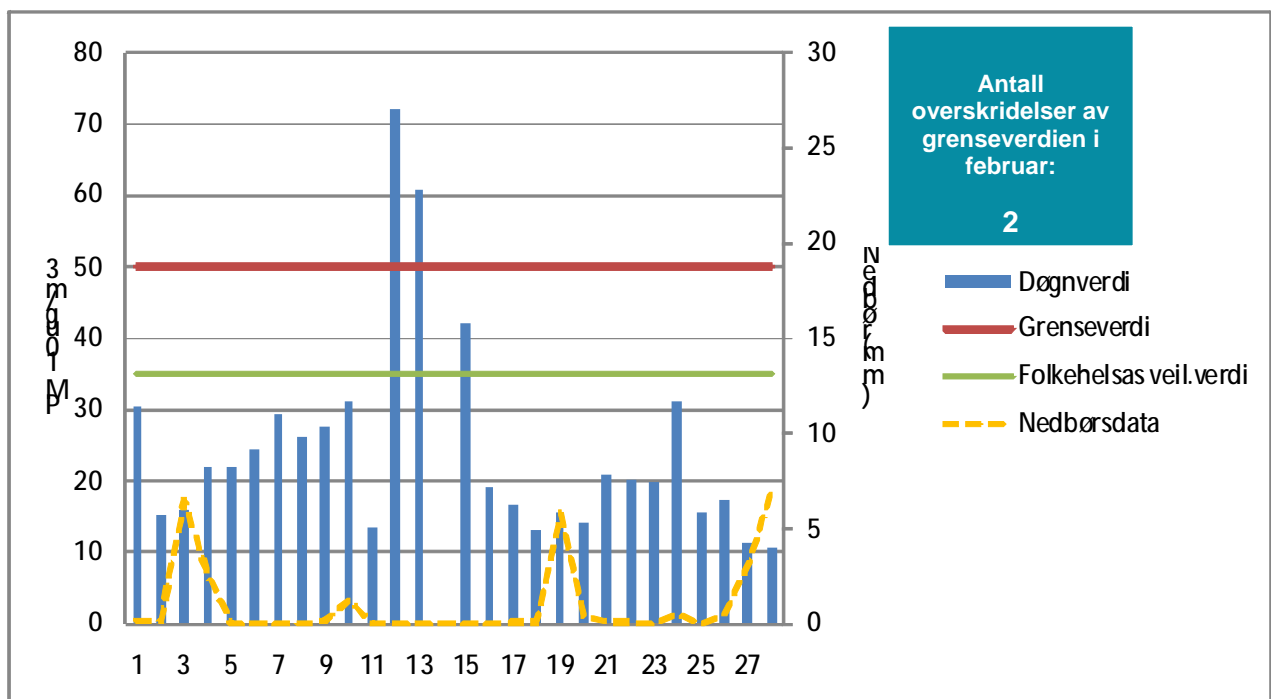
- Luftkvalitet i nedre Glommaregionen i februar 2010-

Bakgrunn :

Kommunene i ytre Østfold har inngått en samarbeidsavtale om overvåking av lokal luftkvalitet. Som et ledd i denne overvåkingen gjennomføres det svevestøv-målinger i St.Croix-krysset. Måleren er en gatestasjon som måler svevestøv fra veitrafikk. Forurensningsforskriftens kap.7 om lokal luftkvalitet, setter krav til at døgnmiddelet av svevestøv i lufta ikke skal overstige $50\mu\text{g}/\text{m}^3$ luft mer enn 35 ganger i året.



Resultat :



Figur 1. Døgnmiddel av svevestøv PM₁₀ (partikkelstørrelse) målt i St.Croix-krysset i januar 2010. Grunnet tekniske problemer har målestasjonen vært ute av drift til sammen 3 døgn. De aktuelle døgnene fremgår uten verdi i figuren.



Fredrikstad kommune
Avdeling miljørettet helsevern





| År | Jan | Febr | Mar | Apr | Mai | Juni | Juli | Aug | Sept | Okt | Nov | Des | Totalt |
|------|-----|------|-----|-----|-----|------|------|-----|------|-----|-----|-----|-----------|
| 2007 | 3 | 0 | 12 | 1 | 0 | 0 | 0 | 0 | 0 | 0 | 8 | 1 | 25 totalt |
| 2008 | 2 | 2 | 8 | 4 | 0 | 0 | 0 | 0 | 0 | 2 | 4 | 3 | 25 totalt |
| 2009 | 2 | 2 | 9 | 6 | 0 | 0 | 0 | 0 | 0 | 1 | 2 | 1 | 23 totalt |
| 2010 | 2 | 2 | | | | | | | | | | | |

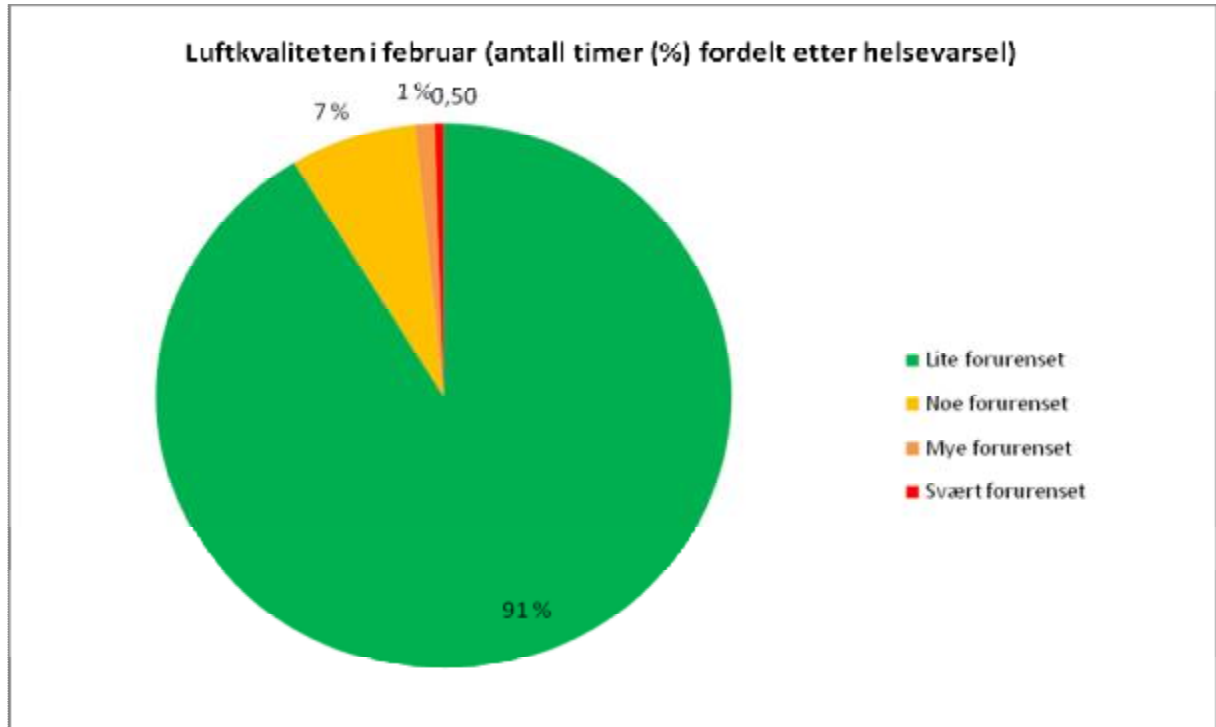
Tabell 1. Overskridelser pr. måned i 2010 sammenlignet med 2007/2008/2009.

Svevestøvnivå og helsevarsel :

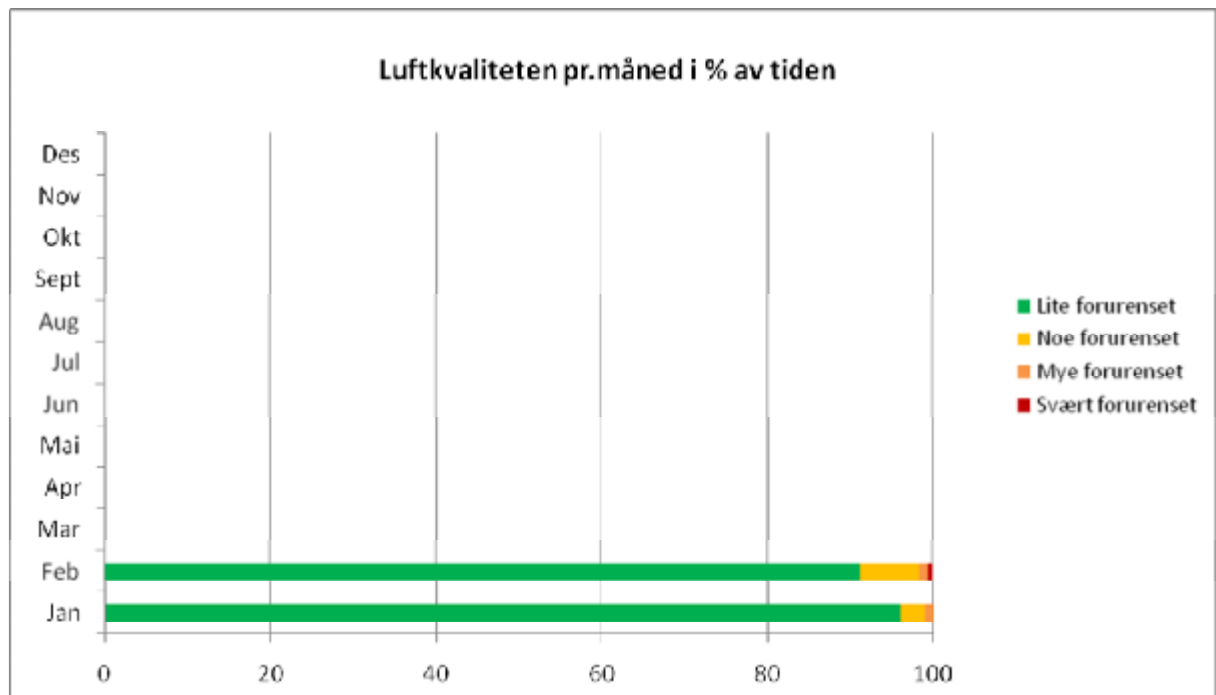
| | Helsevarsel | PM ₁₀ |
|------------------|---|----------------------------|
| Lite forurenset | Liten eller ingen helserisiko | < 50 µg/m ³ |
| Noe forurenset | Helseeffekter kan forekomme hos astmatikere ved opphold ved sterkt trafikkerte gater, spesielt i forbindelse med økt fysisk aktivitet | 50 - 100 µg/m ³ |
| Mye forurenset | Astmatikere og personer med alvorlige hjerte- eller luftveislidelser bør unngå lengre opphold utendørs i mye forurensete områder | 100 –150 µg/m ³ |
| Svært forurenset | Astmatikere og personer med alvorlige hjerte- eller luftveislidelser bør ikke oppholde seg i svært forurensete områder. Forbigående slimhinneirritasjon og ubehag kan forekomme hos friske personer | > 150 µg/m ³ |

Tabell 2. Helsevarsel sett i sammenheng med nivået at svevestøv PM₁₀ i luften. Alle grenseverdier tar utgangspunkt i timesverdier.





Figur 2. Figuren viser hvor mange prosent av tiden hvor luftkvaliteten i januar har ligget innenfor de ulike helsevarsel.



Figur 3. Figuren viser hvor mange prosent av tiden og pr. måned hvor luftkvaliteten har ligget innenfor de ulike helsevarsel.





Kommentarer :

Av resultatene for februar 2010 fremgår at luften i nedre Glommaregionen, registrert ved målestasjonen i St.Croix-krysset, i 91 % av tiden var lite forurenset. Av i alt 634 registrerte timer ble det i 580 timer målt lite forurenset luft, 45 timer med noe forurenset luft, 6 timer med mye forurenset luft og 3 timer med svært forurenset luft.

I februar har målestasjonen vært ute av drift i 2 dager. Dette skyldes tekniske problemer med måleutstyret. Det er til sammen registrert 2 overskridelser av grenseverdien i forurensningsloven i februar.

Samarbeidsprosjektet for overvåking av lokal luftkvalitet i ytre Østfold:

Jan Raymond Sundell 98221273 jrs@sarpsborg.com (samarbeidsprosjektet luftovervåking ytre Østfold)

Mer informasjon om luftkvalitet, finnes på <http://www.luftkvalitet.info/default.aspx?pageid=1850&cityid=142>



Fredrikstad kommune
Avdeling miljørettet helsevern

