



## MÅNEDSRAPPORT

### Luftkvalitet i nedre Glommaregionen i oktober 2010

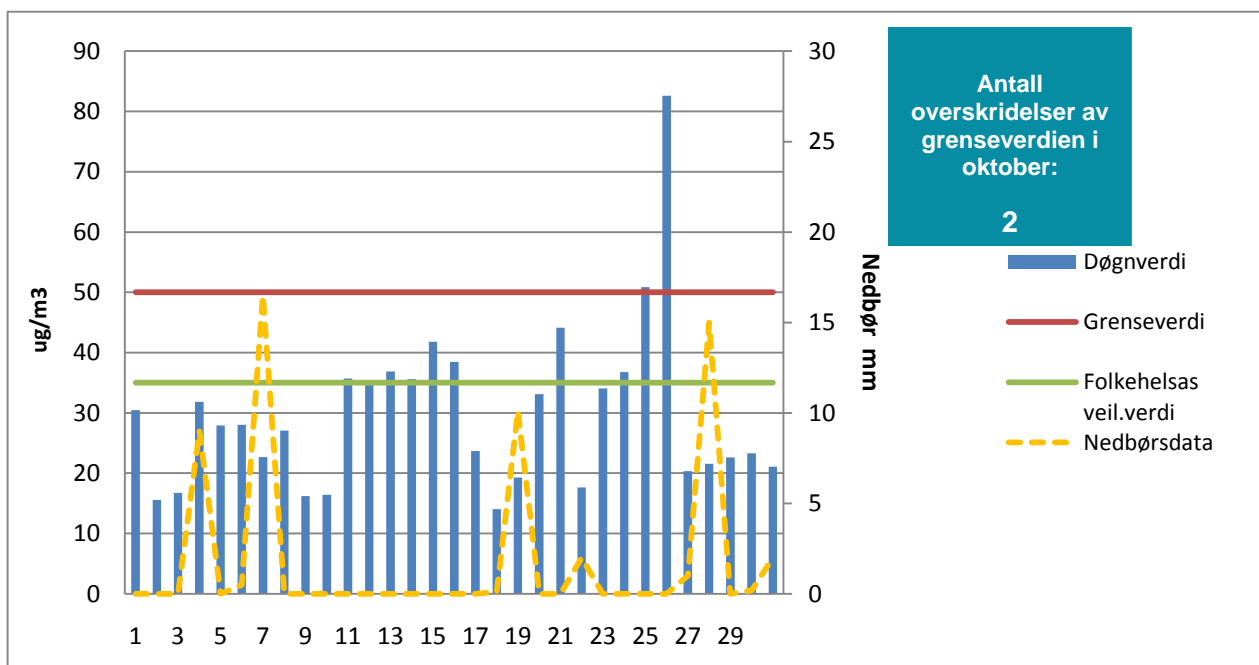
#### Bakgrunn :

Kommunene i ytre Østfold har inngått en samarbeidsavtale om overvåking av lokal luftkvalitet. Som et ledd i denne overvåkingen gjennomføres det bla svevestøv-målinger i St.Croix-krysset i Fredrikstad. Måleren er en gatestasjon som måler svevestøv fra veitrafikk.

Forurensningsforskriftens kap.7 om lokal luftkvalitet, setter krav til at døgnmiddelet av svevestøv i lufta ikke skal overstige  $50\mu\text{g}/\text{m}^3$  luft mer enn 35 ganger i året.



#### Resultat :



Figur 1. Døgnmiddel av svevestøv PM<sub>10</sub> (partikkelstørrelse) målt i St.Croix-krysset i oktober 2010. Stasjonen har vært ute av drift i 2 døgn grunnet driftsproblemer.





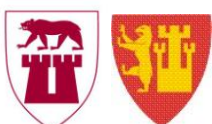
År	Jan	Febr	Mar	Apr	Mai	Juni	Juli	Aug	Sept	Okt	Nov	Des	Totalt
2007	3	0	12	1	0	0	0	0	0	0	8	1	25 totalt
2008	2	2	8	4	0	0	0	0	0	2	4	3	25 totalt
2009	2	2	9	6	0	0	0	0	0	1	2	1	23 totalt
2010	2	2	5	6	0	0	0	0	0	2			

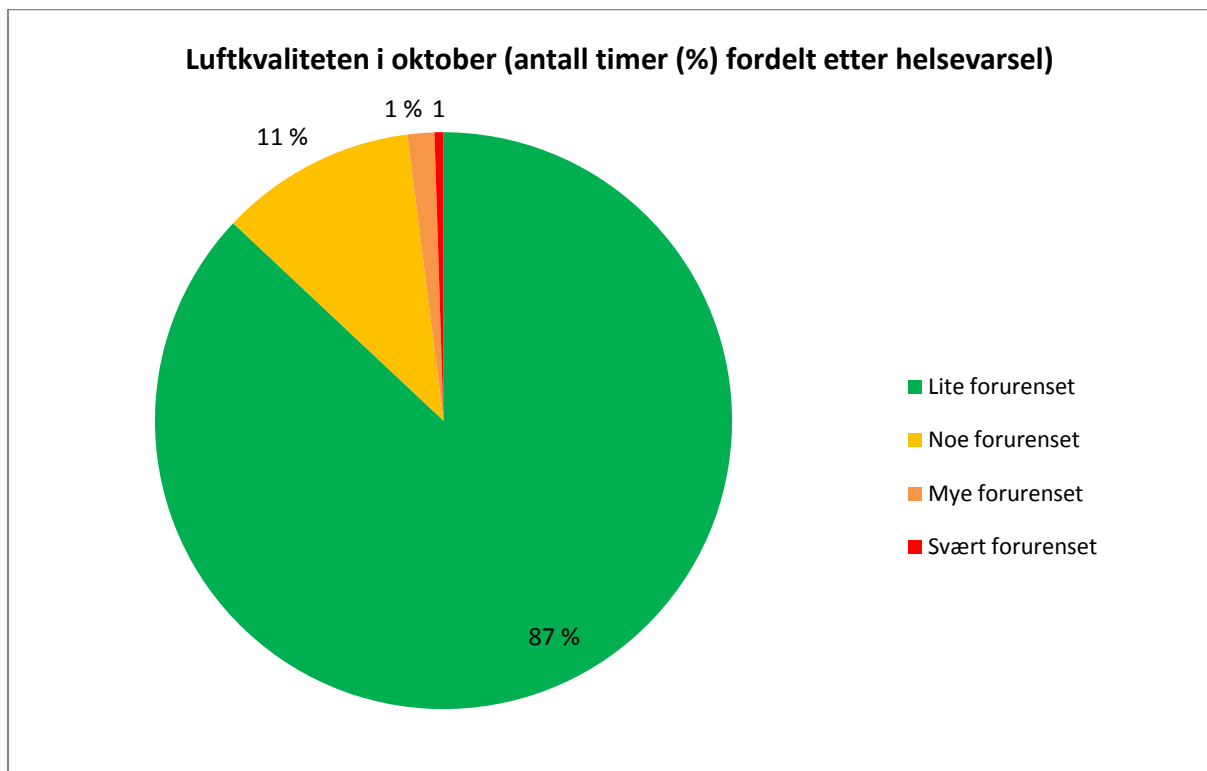
Tabell 1. Overskridelser pr. måned i 2010 sammenlignet med 2007/2008/2009.

## Svevestøvnivå og helsevarsel :

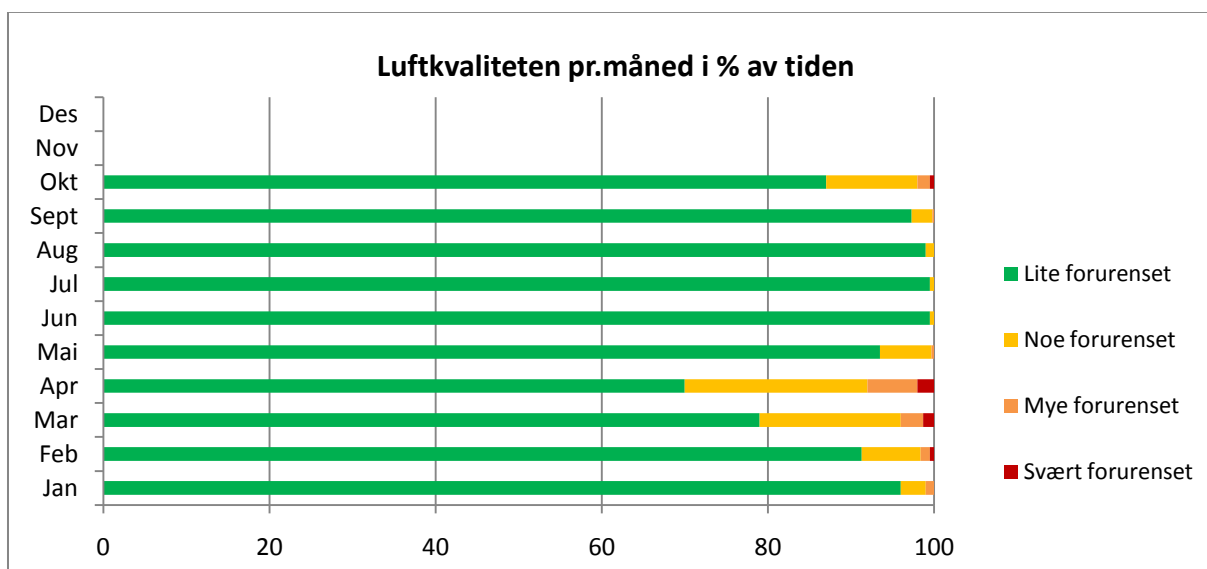
	Helsevarsel	PM <sub>10</sub>
Lite forurenset	Liten eller ingen helseserisiko	< 50 µg/m <sup>3</sup>
Noe forurenset	Helseeffekter kan forekomme hos astmatikere ved opphold ved sterkt trafikkerte gater, spesielt i forbindelse med økt fysisk aktivitet	50 - 100 µg/m <sup>3</sup>
Mye forurenset	Astmatikere og personer med alvorlige hjerte- eller luftveislidelser bør unngå lengre opphold utendørs i mye forurensete områder	100 –150 µg/m <sup>3</sup>
Svært forurenset	Astmatikere og personer med alvorlige hjerte- eller luftveislidelser bør ikke oppholde seg i svært forurensete områder. Forbigående slimhinneirritasjon og ubehag kan forekomme hos friske personer	> 150 µg/m <sup>3</sup>

Tabell 2. Helsevarsel sett i sammenheng med nivået at svevestøv PM<sub>10</sub> i luften. Alle grenseverdier tar utgangspunkt i timesverdier.





Figur 2. Figuren viser hvor mange prosent av tiden hvor luftkvaliteten i oktober har ligget innenfor de ulike helsevarsel.



Figur 3. Figuren viser hvor mange prosent av tiden og pr. måned hvor luftkvaliteten har ligget innenfor de ulike helsevarsel.





## Kommentarer :

Av resultatene for oktober 2010 fremgår at luften i nedre Glommaregionen, registrert ved målestasjonen i St.Croix-krysset, i 87 % av tiden var lite forurenset. Av i alt 734 registrerte timer ble det i 637 timer målt lite forurenset luft, 83 timer med noe forurenset luft, 10 timer med mye forurenset luft og 4 timer med svært forurenset luft.

Resultatene viser økende grad av luftforurensning sammenliknet med forrige måned.

Det er registrert 2 overskridelser av grenseverdien i forurensningsloven i oktober.

Målestasjonen har vært i normal drift i hele perioden.

## Samarbeidsprosjektet for overvåking av lokal luftkvalitet i ytre Østfold:

Jan Raymond Sundell 98221273 [jrs@sarpsborg.com](mailto:jrs@sarpsborg.com)

**Mer informasjon om luftkvalitet, finnes på**  
**<http://www.luftkvalitet.info/default.aspx?pageid=1850&cityid=142>**

