



## MÅNEDSRAPPORT

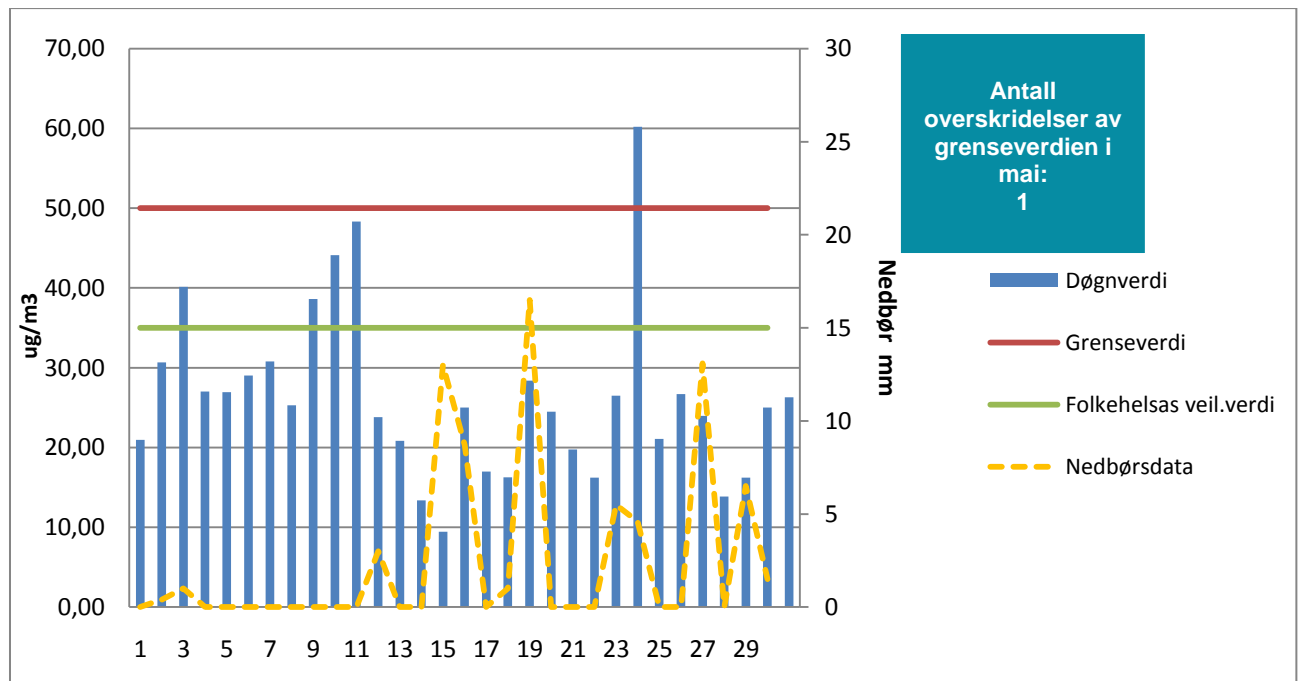
### Luftkvalitet i nedre Glommaregionen i mai 2011

#### Bakgrunn :

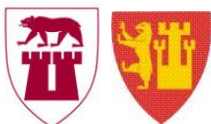
Kommunene i ytre Østfold har inngått en samarbeidsavtale om overvåking av lokal luftkvalitet. Som et ledd i denne overvåkingen gjennomføres det bla svevestøv-målinger i St.Croix-krysset i Fredrikstad. Måleren er en gatestasjon som måler svevestøv fra veitrafikk. Forurensningsforskriftens kap.7 om lokal luftkvalitet, setter krav til at døgnmiddelet av svevestøv i lufta ikke skal overstige  $50\mu\text{g}/\text{m}^3$  luft mer enn 35 ganger i året.



#### Resultat :



Figur 1. Døgnmiddel av svevestøv  $\text{PM}_{10}$  (partikkelstørrelse) målt i St.Croix-krysset i mai 2011. Stasjonen har vært i normal drift i hele perioden.





| År   | Jan | Febr | Mar | Apr | Mai | Juni | Juli | Aug | Sept | Okt | Nov | Des | Totalt    |
|------|-----|------|-----|-----|-----|------|------|-----|------|-----|-----|-----|-----------|
| 2007 | 3   | 0    | 12  | 1   | 0   | 0    | 0    | 0   | 0    | 0   | 8   | 1   | 25 totalt |
| 2008 | 2   | 2    | 8   | 4   | 0   | 0    | 0    | 0   | 0    | 2   | 4   | 3   | 25 totalt |
| 2009 | 2   | 2    | 9   | 6   | 0   | 0    | 0    | 0   | 0    | 1   | 2   | 1   | 23 totalt |
| 2010 | 2   | 2    | 5   | 6   | 0   | 0    | 0    | 0   | 0    | 2   | 5   | 0   | 22 totalt |
| 2011 | 3   | 0    | 4   | 7   | 1   |      |      |     |      |     |     |     |           |

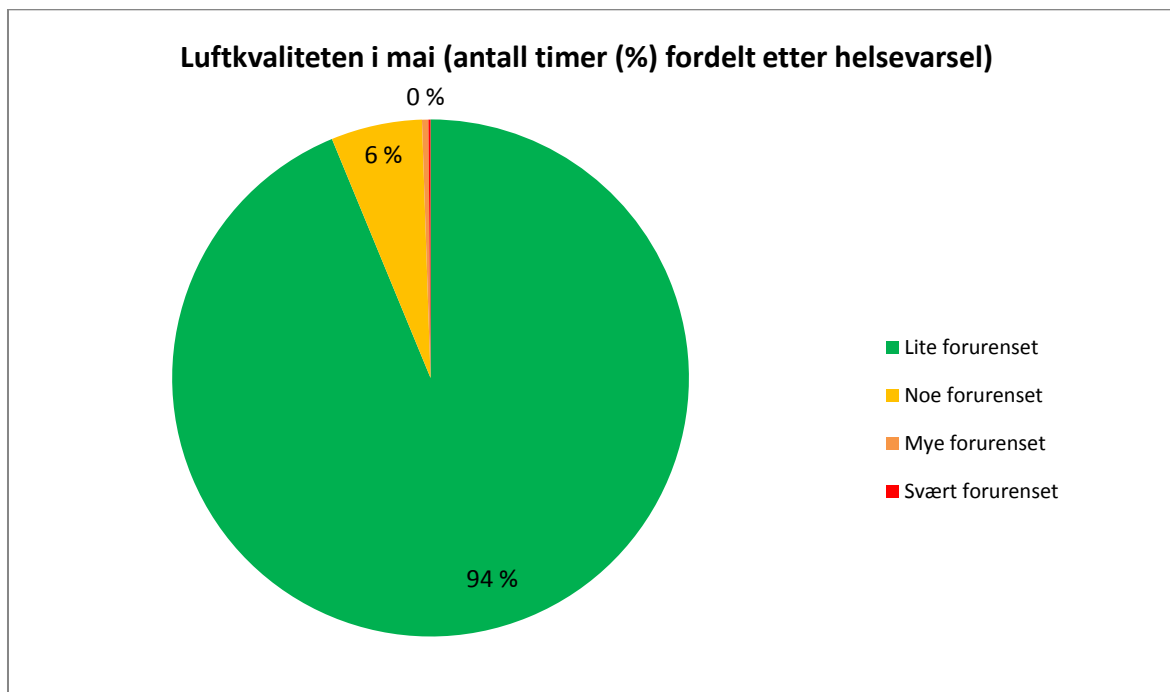
Tabell 1. Overskridelser pr. måned i 2011 sammenlignet med 2007 - 2010.

## Svevestøvnivå og helsevarsel :

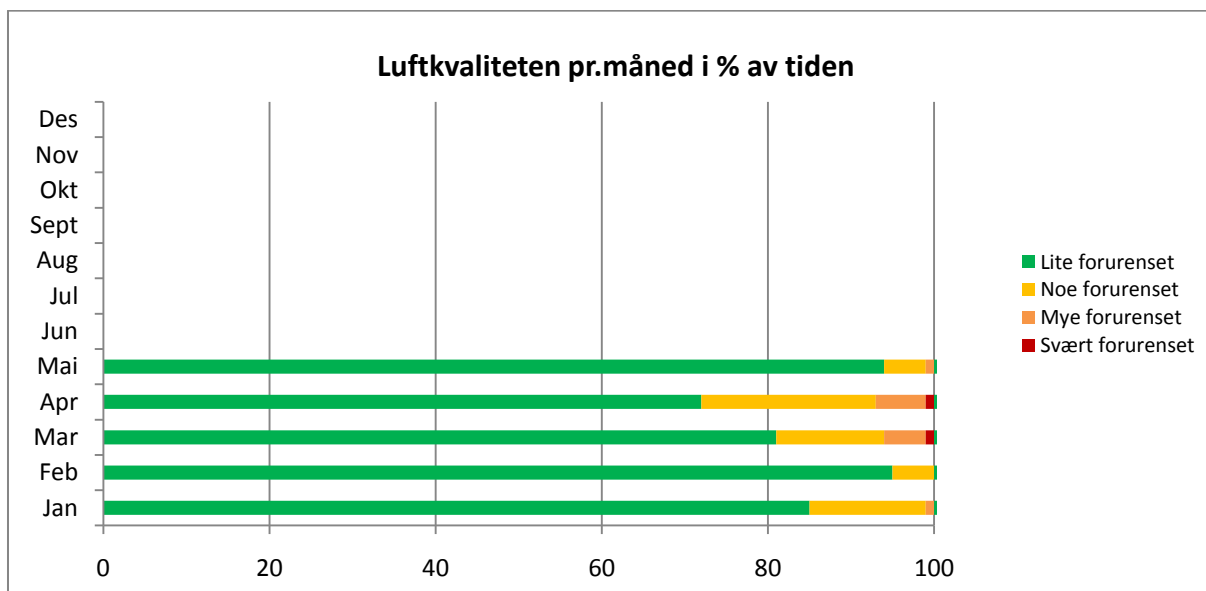
|                  | Helsevarsel   | PM <sub>10</sub>           |
|------------------|---|----------------------------|
| Lite forurenset  | Liten eller ingen helserisiko   | < 50 µg/m <sup>3</sup>     |
| Noe forurenset   | Helseeffekter kan forekomme hos astmatikere ved opphold ved sterkt trafikkerte gater, spesielt i forbindelse med økt fysisk aktivitet   | 50 - 100 µg/m <sup>3</sup> |
| Mye forurenset   | Astmatikere og personer med alvorlige hjerte- eller luftveislidelser bør unngå lengre opphold utendørs i mye forurensete områder  | 100 –150 µg/m <sup>3</sup> |
| Svært forurenset | Astmatikere og personer med alvorlige hjerte- eller luftveislidelser bør ikke oppholde seg i svært forurensete områder. Forbigående slimhinneirritasjon og ubehag kan forekomme hos friske personer | > 150 µg/m <sup>3</sup>    |

Tabell 2. Helsevarsel sett i sammenheng med nivået at svevestøv PM<sub>10</sub> i luften. Alle grenseverdier tar utgangspunkt i timesverdier.





Figur 2. Figuren viser hvor mange prosent av tiden hvor luftkvaliteten i mai har ligget innenfor de ulike helsevarsel.



Figur 3. Figuren viser hvor mange prosent av tiden og pr. måned hvor luftkvaliteten har ligget innenfor de ulike helsevarsel.





## Kommentarer :

Av resultatene for mai 2011 fremgår at luften i nedre Glommaregionen, registrert ved målestasjonen i St.Croix-krysset, i 94 % av tiden var lite forurenset. Av i alt 741 registrerte timer ble det i 695 timer målt lite forurenset luft, 42 timer med noe forurenset luft mens det ble registrert 4 timer med mye eller svært forurenset luft. Det er i hovedsak biltrafikken som er kilden til forurensningene.

Det er registrert 1 overskridelser av grenseverdien i forurensningsloven i mai.

## Samarbeidsprosjektet for overvåking av lokal luftkvalitet i ytre Østfold:

Jan Raymond Sundell 98221273 [jrs@sarpsborg.com](mailto:jrs@sarpsborg.com)

**Mer informasjon om luftkvalitet, finnes på  
<http://www.luftkvalitet.info/default.aspx?pageid=1850&cityid=142>**

