



Måned rapport luftforurensninger

april 2005



Normal april

Noe høyere luftfuktighet enn i april i fjor og tidlig avsluttet piggdekk sesong har medført at det generelt har blitt målt tilsvarende eller noe lavere konsentrasjoner av svevestøv (både døgn- og månedsmiddel) i år sammenlignet med tidligere år. Konsentrasjonsnivået av nitrogendioksid har generelt vært på samme nivå som tidligere år.

Oppstart tunnelarbeid ved Løren

Unntaket er på Løren hvor oppstart av gravearbeid i forbindelse med tunnel Ulven-Sinsen kan ha bidratt til de forhøyede konsentrasjoner i april. Stasjonen ble nedlagt 19. april.

Grilling i Sofienbergparken

I Sofienbergparken har det vært målt flere episoder med høye svevestøv-konsentrasjoner i april, ofte i forbindelse med pent og varmt vær. Trolig er engangsgriller en årsak til dette, men også gravearbeid/veiarbeid i nærheten kan ha bidratt.

Oppsummering av vintersesongen

Vintermiddel av svevestøv (figur 2) og nitrogendioksid (figur 4) viser en generell stabil eller svakt nedadgående trend. Unntaket er Løren hvor vintermiddel-konsentrasjonene har økt, noe som trolig skyldes økt trafikk på Ring 3 forbi stasjonen.

Grenseverdien etter forurensningsforskriften (del 3) er

allerede overskredet flere ganger enn tillatt i 2005 ved Løren og Manglerud.

Hittil i år har det på stort sett alle stasjoner blitt målt flere overskridelser av grenseverdien for svevestøv enn på samme tid i fjor. Dette til tross for økt piggfriandel (nå 76 %) og gjennomføring av salting/feieing av både kommunalt og statlig veinett. Begge disse tiltakene, samt forsøket med miljøfartsgrense på Rv4 Trondheimsveien, har trolig hatt positive effekter på svevestøvkonsentrasjonene, men en tørr og nedbørsfattig vinter har bidratt i negativ retning.

På grunn av få inversjonsepisoder, har det vært få overskridelser av grenseverdien for nitrogendioksid. Det milde været har også medført at det har vært få tilfeller hvor vedfyring har bidratt vesentlig til forurensningen.

Mer informasjon om oslolufta

www.hev.oslo.kommune.no
www.luftkvalitet.info/oslo

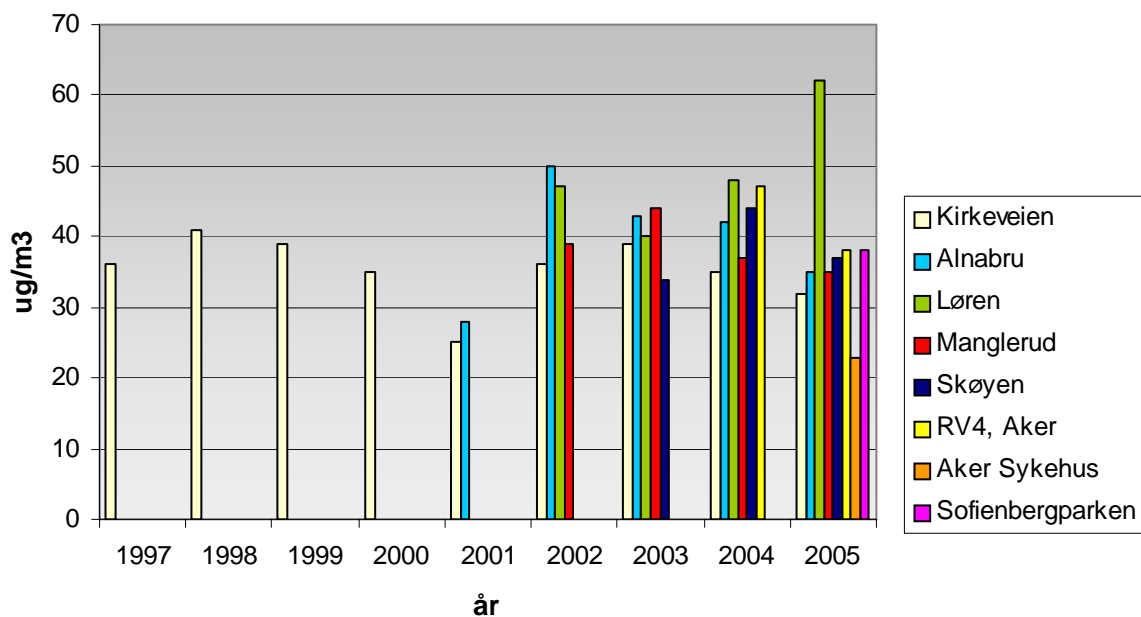
Bakgrunnsstasjon:

Representativ for den generelle befolknings-eksponeringen i et større område. Dette innebærer bl.a. at stasjonen ikke er direkte eksponert for en enkelt kilde. Bakgrunnsstasjoner i Oslo er Sofienbergparken, Skøyen, Aker Sykehus, Grønland og Hammersborg.

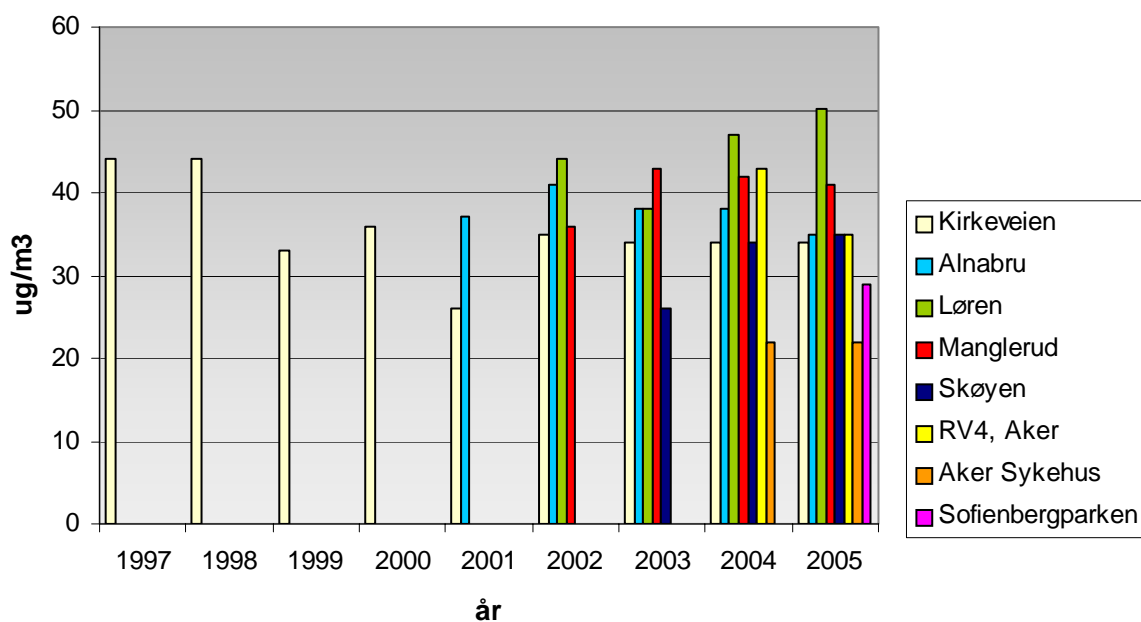
Gatestasjon:

Representativ for forurensning ved vei. Gatestasjoner i Oslo er Kirkeveien, Alnabru, Løren, RV4 Aker og Manglerud.

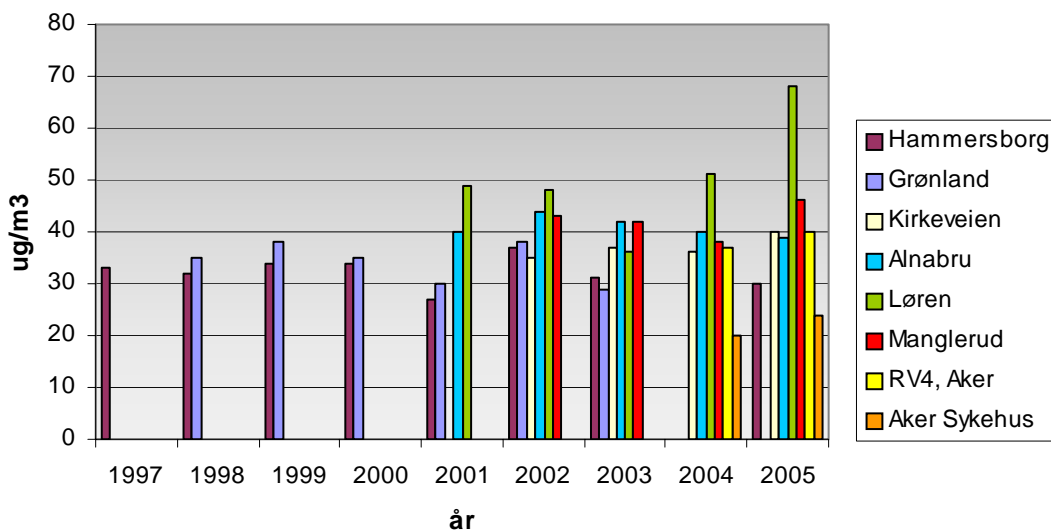
Figur 1 PM₁₀ månedsmiddel for april 1997-2005 i µg/m³ (mikrogram/kubikkmeter).



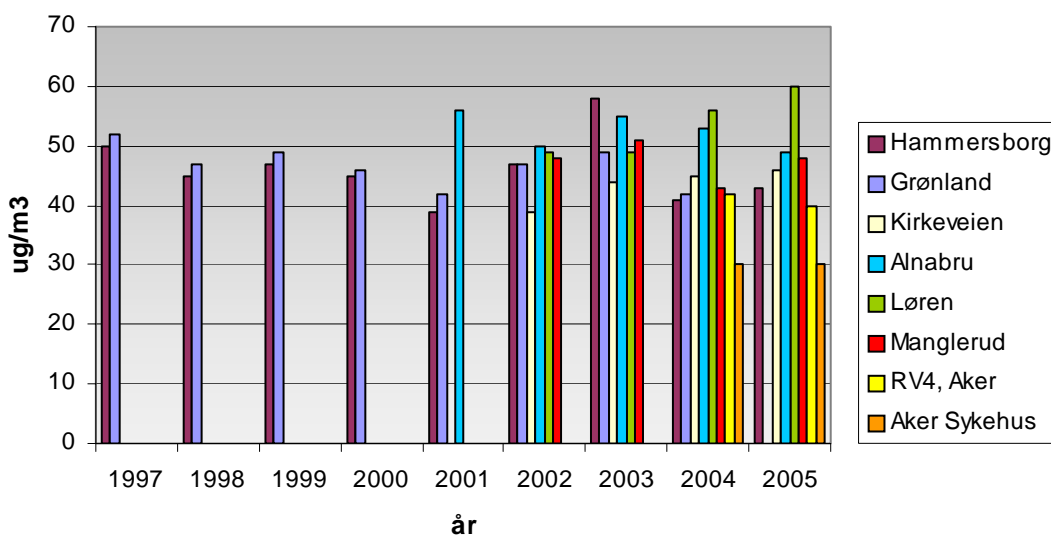
Figur 2 Vintermiddel av PM₁₀ i årene 1997-2005 i µg/m³.



Figur 3 NO₂ månedsmiddel for april 1997-2005 i µg/m³.



Figur 4 Vintermiddel av NO₂ i årene 1997-2005 i µg/m³.



Tabell 1 Meteorologiske data fra Valle Hovin.

	Temperatur (°C)			Vindhastighet (m/s)			Relativ fuktighet (%)			Stabilitet* (°C)		
	Snitt	Min	Maks	Snitt	Min	Maks	Snitt	Min	Maks	Snitt	Min	Maks
april 2004	8,5	-1,5	17,7	2,9	0,0	6,9	67,9	25,3	95,8	-0,1	-0,8	1,6
april 2005	8,5	6,9	13,1	2,9	0,9	5,0	84,0	59,9	94,8	-0,1	-0,4	0,1

*Stabilitet (ΔT) uttrykker temperaturforskjellen mellom 8 og 25 meters høyde. Positiv verdi = stabile luftmasser (inversjon, "lokk"), negativ verdi = ustabile luftmasser (gode blandingsforhold i luftmassene)

Tabell 2 Antall overskridelser* av grenseverdier i forurensningsforskriften (del 3). Fast 24-timersmidler for PM₁₀** og timemidler for NO₂.

Komponent	Målestasjon	2001	2002	2003	2004	Hittil i 2005	Denne måneden
PM ₁₀	<i>Kirkeveien</i>	19	22	43	25	20	2
PM ₁₀	<i>Iladalen</i>	12	14	18
PM ₁₀	<i>Furuset</i>	30	27	(55)
PM ₁₀	<i>Alnabru</i>	41	48	53	38	27	4
PM ₁₀	<i>Løren</i>	..	49	70	59	56	11
PM ₁₀	<i>Manglerud</i>	..	37	70	41	44	7
PM ₁₀	<i>Skøyen</i>	(24)	22	21	4
PM ₁₀	<i>RV4 Aker</i>	45	31	7
PM ₁₀	<i>Aker Sykehus</i>	4	1	0
PM ₁₀	<i>Sofienbergp.</i>	(2)	14	9
NO ₂	<i>Grønland</i>	10	0	0	0
NO ₂	<i>Hammersborg</i>	8	0	24	0	0	0
NO ₂	<i>Økern</i>	(3)	0	21	0
NO ₂	<i>Kirkeveien</i>	(0)	0	0	0	0	0
NO ₂	<i>Furuset</i>	(0)	0	0	0
NO ₂	<i>Alnabru</i>	(44)	8	43	32	6	0
NO ₂	<i>Løren</i>	..	0	13	3	2	0
NO ₂	<i>Manglerud</i>	..	0	0	1	0	0
NO ₂	<i>RV4 Aker</i>	0	0	0
NO ₂	<i>Aker Sykehus</i>	0	1	1

¹⁾ Under 80% datadekning. Kan ikke sammenlignes direkte med andre verdier.

*Totalt antall overskridelser for året. Grenseverdier: Døgnmiddel PM₁₀ på 50 µg/m³ skal ikke overskrides mer enn 35 døgn i året innen 2005. Timemiddel NO₂ på 200 µg/m³ skal ikke overskrides mer enn 18 timer pr. år (innen 2010).

** Krav til rapportering i Norge: faste døgnmidler, TEOM-data er ganget med en faktor 1,1 for å være sammenlignbare med referansemetoden i forskrift om lokal luftkvalitet.

Datakilder: Samferdselsetaten, Statens vegvesen Region Øst, Vegdirektoratet Vegteknisk avd. og Helse- og velferdsetaten.



Helse- og velferdsetaten

Besøksadresse
Stenersgaten 1D

Postadresse
Postboks 30 Sentrum
0101 Oslo
www.hev.oslo.kommune.no

Telefon: 23 48 30 00
Telefaks: 23 48 30 99
Org.nr.: 986 597 093